

Kommunens kvalitet i korthet 2012

En jämförelse av resultat för Askersund, Degerfors, Kumla, Karlskoga, Laxå, Lindesberg, Ljusnarsberg och Örebro

Datum 2013-04-25

Upplysningar om rapportens innehåll lämnas av kommunens projektledare:

Askersund: Louise Axelsson

Degerfors: Anna-Lena Sandell

Kumla: Caroline Foglé

Karlskoga: Brittmarie Ahlm

Laxå: Oliver Hagvall

Lindesberg: Ingemar Wegfors

Ljusnarsberg: Anders Andersson

Örebro: Ann-Kristin Sundelius

INNEHÅLLSFÖRTECKNING

INNEHÅLLSFÖRTECKNING	3
Sammanfattning	4
Bakgrund och inledning.....	5
Rapporten.....	5
Metod och avgränsning	7
Kommunerna i nätverket Jämförelser i Örebro län	8
Delaktighet och kommunens information	10
Skola och utbildning.....	12
Grundskolan.....	16
Gymnasieskolan.....	20
Äldreomsorg - Särskilt boende.....	22
Äldreomsorg - Hemtjänst	26

Sammanfattning

Bakgrund och inledning

Det finns ett stort behov hos förtroendevalda att kunna kommunicera med kommuninvånarna kring hur effektivt skattemedlen används och vilka verksamhetsresultat som uppnås. Därför väljer allt fler kommuner att på olika sätt presentera och redovisa kommunens kvalitet på servicen. Olika dialogforum öppnas upp där invånarna ges möjlighet att ta del av resultat och göra jämförelser med liknande verksamheter eller andra kommuner. Informationen i årsredovisningar och verksamhetsberättelser, som tidigare främst formats utifrån lagstiftningens krav på den ekonomiska redovisningen, börjar allt mer innehålla beskrivningar över hur förtroendevalda genomför de uppdrag de erhållit från medborgarna. Resultaten i Kommunens Kvalitet i Korthet (KKiK) är en informationskälla som kan ligga till grund för dialogen med kommuninvånarna kring vad som uppnås.

En styrka med måtten i Kommunens Kvalitet i Korthet är jämförbarheten. Det ger kommunerna stora möjligheter att i sin styrning och uppföljning använda måtten för att tydliggöra mål och öka möjligheter till att verifiera måluppfyllelse. Möjligheterna är också stora för att hitta och lära av de kommuner som når de bästa resultaten inom olika områden. En nyckelfråga är: Hur gör de kommuner som lyckas väl?

Kommunens Kvalitet i Korthet består av ett antal viktiga kunskapsområden för kommuninvånarna som beskriver kommunens kvalitet och effektivitet. Kunskapsområdena utvecklades under 2006 tillsammans med ett antal kommunstyrelseordföranden. Sedan dess har mått och mätformer prövats och utvecklats. Idag använder sig omkring 200 av Sveriges kommuner av Kommunens Kvalitet i Korthet.

Nätverket Jämförelser i Örebro län består av kommunerna Askersund, Degerfors, Kumla, Karlskoga, Laxå, Lindesberg, Ljusnarsberg och Örebro.

Rapporten

Syftet med rapporten är att ur ett medborgarperspektiv ge faktaunderlag, tips och erfarenheter som kan förbättra kvaliteten i nätverkskommunernas verksamheter. Med hjälp av rapporten ska man kunna bedöma kvaliteten på arbetet i den egna kommunen och sätta den i förhållande till kostnaderna samt kunna jämföra med andra kommuners resultatbild. Goda exempel kan lyftas fram och bli en inspirationskälla för andra.

Måtten i Kommunens Kvalitet i Korthet är indelade i fem olika områden – tillgänglighet, trygghetsaspekter, delaktighet och information, effektivitet och kommunen som samhällsbyggare. Nätverket Jämförelser i Örebro län har gjort ett urval av KKiK:s mått. I rapporten presenteras dessa under olika verksamhetsrubriker istället för de fem områdena i KKiK.

Måtten

Varje mått har ett eget kapitel med följande underrubriker:

Utgångspunkt och beskrivning

Här presenteras den gjorda undersökningen och en kortfattad motivering lämnas för varför nätverket valt att jämföra resultatet för området.

Resultat

De deltagande kommunernas resultat från mätningen presenteras för jämförelse. Det görs ofta i form av en tabell eller graf för att underlätta tolkningen av resultatet.

Kommentar

Slutligen ges en kort kommentar till de presenterade resultaten. Kommentaren syftar både till att sammanfatta och att lyfta eventuella avvikelser. Här görs inte några analyser. Det överlämnas till varje kommun att själv analysera resultatbilden.

Metod och avgränsning

Nätverket Jämförelser i Örebro län har valt ut 18 mått från Kommunen Kvalitet i Korthet och jämfört resultaten mellan kommunerna. Alla kommunerna mäter inte alla mått i KKiK. En viktig urvalsgrund har därför varit att alla nätverkskommuner/huvuddelen av nätverkskommunerna mäter måtten som ingår i jämförelsen.

En annan viktig faktor för urvalet har varit att kunna ge en så komplett bild som möjligt av en verksamhet. Så långt möjligt har därför nätverket valt att jämföra kostnader, kvalitet och nöjdhet.

Förutom måtten i KKiK har nätverket valt att lägga in ett mått från **xxxxx vaddå? som avser nettokostnad för gymnasieskolan.**

Följande verksamheter och mått ingår i jämförelsen:

Delaktighet och kommunens information

- Hur god kommunens webbinformation är till medborgarna
- Hur väl kommunen möjliggör för medborgarna att delta i kommunens utveckling

Skola och utbildning – förskola, grundskola och gymnasieskola

- Hur stor andel av de som har erbjudits plats inom förskoleverksamheten har fått plats på önskat datum
- Hur lång väntetiden är för dem som inte fått plats för sitt barn inom förskoleverksamheten på önskat placeringsdatum
- Vad kostnaden är för ett inskrivet barn i förskolan
- Vilket resultat eleverna når i årskurs 3 i de nationella proven
- Vilket resultat eleverna når i årskurs 6 i de nationella proven
- Andel behöriga elever till något nationellt program på gymnasiet
- Kostnad per meritpoäng i grundskolan
- Elevernas syn på skolan och undervisningen i årskurs 8
- Andel elever som fullföljer gymnasiet inom 4 år
- Nettokostnad för gymnasieskolan

Äldreomsorg – hemtjänst och särskilt boende

- Väntetiden i snitt till särskilt boende
- Serviceutbud inom särskilt boende
- Kostnad för en plats inom särskilt boende
- Hur nöjda brukarna är med sitt särskilda boende
- Omsorgs- och serviceutbud inom hemtjänsten
- Kostnaden per vårdtagare inom hemtjänsten
- Hur nöjda brukarna är med hemtjänsten

Kommunerna i nätverket Jämförelser i Örebro län

För att lättare kunna tolka kommunernas olika resultat är det värdefullt att förstå något av de olika betingelser som råder i respektive kommun. Vi har därför valt att börja rapporten med några bakgrundsfakta.

Tabell 1. Bakgrundsfakta för Askersund, Degerfors, Karlskoga, Kumla, Laxå, Lindesberg, Ljusnarsberg och Örebro kommun

Mått	Askersund	Degerfors	Karlskoga	Kumla	Laxå	Lindesberg	Ljusnarsberg	Örebro
Antal invånare, tot, 2012-12-31	11 011	9 477	29 631	20 738	5 552	22 979	4 848	138 952
Befolkningsutveckling i (%) sedan 2002-2012	- 3,8	- 8,0	- 3,2	+8,5	- 14,2	- 2,2	- 11,6	+10,7
Kommunens medelålder 2012-12-31	45,9	45,6	44,2	40,1	47,3	43,6	48,2	39,7
Invånare 65+, andel (%) 2012-12-31, tot	26,0	25,6	24,3	18,3	27,5	23,1	28,9	17,5
Invånare 85+, andel (%) 2012-12-31, tot	3,2	3,3	3,5	2,5	4,2	3,1	3,9	2,6
Invånare 0-19 år, andel (%) 2010-12-31 (totat)	20,4	20,5	21,1	25,7	19,0	22,1	17,6	23,4
Skattesats till kommunen 2013	21,38	22,33	22,03	20,83	22,21	22,33	21,08	20,88
Barn 1-5 år inskrivna i förskola och pedagogisk omsorg, andel (%), 2011	81,7	90,0	90,8	85,3	88,7	85,0	76,6	87,4
Barn 7-15 år inskrivna i grundskola, andel (%), 2011	101	100	98	100	102	99	100	99
Gymnasiefrekvens, (%), 2012	73,4	75,8	76,8	78,8	73,1	75,5	74,5	77,1

källa SCB och Kommun- och landstingsdatabasen (KOLADA)

Kommentar

Örebro är den största kommun och Ljusnarsberg är den minsta. Det är bara Kumla och Örebro som har haft en positiv befolkningsutvecklingen mellan åren 2002 och 2012. De kommuner som har minskat mest under tidsperioden är Laxå, Ljusnarsberg och Degerfors. Högst medelålder har Ljusnarsberg och Laxå samt lägst Kumla och Örebro. Detta syns tydligt i andelen invånare över 65 år och 85 år. Degerfors och Lindesberg har den högsta kommunalskatten samt Kumla, Örebro och Ljusnarsberg som har lägsta. Andelen barn inskrivna i förskola och pedagogisk omsorg är störst i Karlskoga, Laxå och Örebro samt lägst i Ljusnarsberg och Askersund. Andelen inskrivna barn i grundskolan är högst i Laxå och Askersund samt lägst i Karlskoga. Gymnasiefrekvensen är högst i Kumla och Örebro samt lägst i Laxå och Askersund. I jämförelsen så är det Degerfors och Lindesberg som har högst kommunalskatt och Kumla, Örebro och Ljusnarsberg som har lägst. Andelen barn inskrivna i förskola och pedagogisk omsorg är störst i Karlskoga, Degerfors, Laxå och Örebro samt lägst i Ljusnarsberg och Askersund. Andelen inskrivna barn inskrivna i grundskolan är högst i Laxå och Askersund samt lägst i Karlskoga. Gymnasiefrekvensen är högst i Kumla och Örebro samt lägst i Laxå och Askersund.

Delaktighet och kommunens information

Utgångspunkt och beskrivning

Tillgång till information är en demokratisk fråga och medborgardialoger handlar till stor del om att skapa tillit och förståelse för det demokratiska system som styr kommunerna. Medborgarna befinner sig i stor grad på nätet. Därför är det viktigt att kommunerna kan förmedla information till medborgarna på ett bra sätt och webben spelar en allt större roll för kommunikationen med medborgarna. Utvecklingen av medborgarnas delaktighet och engagemang har också blivit en viktigare fråga utifrån att kommunernas verksamhet ständigt utsätts för stora utmaningar där prioriteringar är nödvändiga. För att få ett ökat engagemang och ett större ansvarstagande för samhällsutvecklingen hos medborgarna finns behov av utvecklade system där medborgardialogen utgör ett underlag för beslut.

Undersökningar av den typ som ligger till grund för jämförelserna ger ett tydligt kvitto på om kommunen jobbar på rätt sätt och samtidigt ges konkreta tips på vad som kan göra bättre.

Nätverket har undersökt och jämfört följande två mått inom området delaktighet och kommunens information

- Hur god är kommunens webbinformation till medborgarna?

Syftet med måttet är att kunna visa en samlad bild av starka och svaga sidor av kommunens informationsgivning på kommunens webbplats till medborgarna. Metoden innebär att en extern mätning sker av kommunens webbsida.

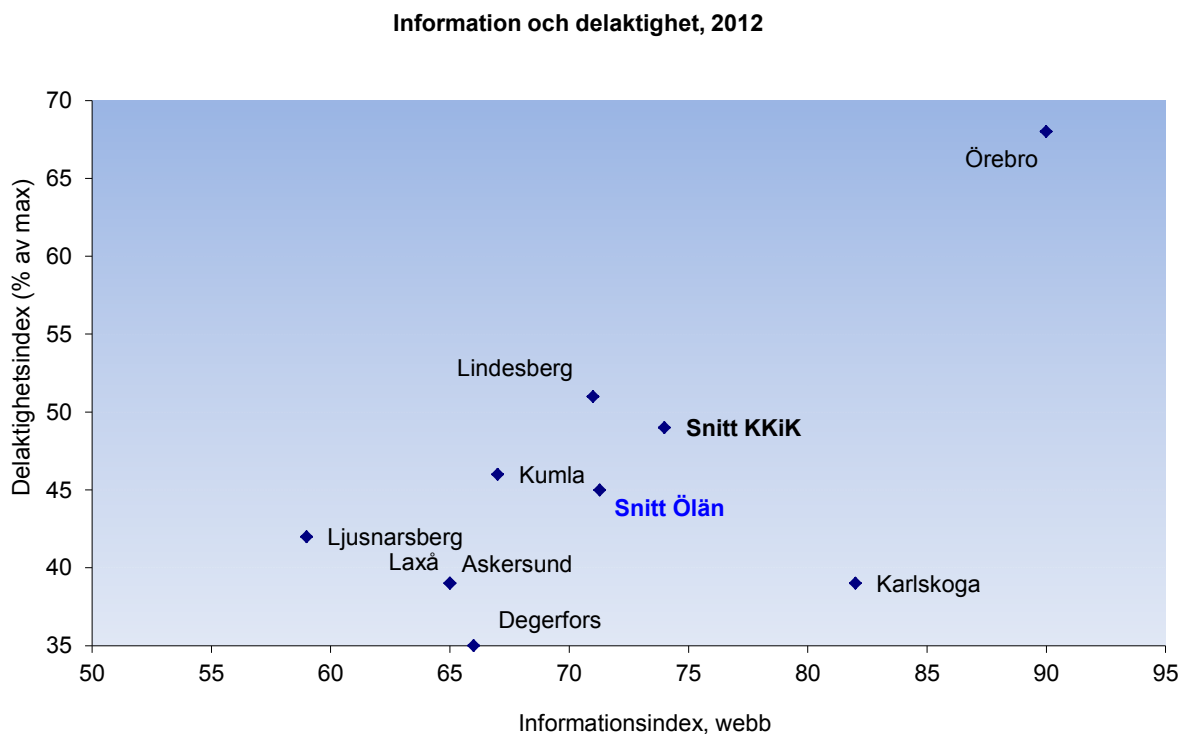
- Hur väl möjliggör kommunen för medborgarna att delta i kommunens utveckling?

Syftet med måttet är att kunna visa en samlad bild av kommunens satsning på att skapa olika former av kommunikation och dialog med medborgarna. För att kunna ge en bild av detta har ett medborgarindex konstruerats utifrån ett stort antal aktiviteter för medborgarkontakter. SKL:s informationsindex är inte heltäckande utan ska ses som en grundnivå för informationsgivningen till medborgarna.

Redovisningen sker i form av kommunens sammanlagda poäng i procent av totalt 57 möjliga. Informationsindexet består av 253 medborgarfrågor inom 12 olika verksamhetsområden. Svaret på varje fråga ska kunna hittas inom två minuters sökande på kommunens webb. Varje fråga kan ge tre poäng för helt uppfyllt, 1 poäng för delvis uppfyllt och 0 poäng där information inte har gått att finna.

Resultat

Resultaten redovisas i ett samlat diagram över de båda måtten där respektive index utgör var sin axel.



Källa: SKL:s webbinformationsundersökning sommar 2012 samt kommunernas självskattning utifrån definitioner och beräkningsstöd i Kolada.

Kommentar

Örebro läns deltagande kommuner visar ett genomsnitt på lägre nivå för båda faktorerna än KKiK-kommunernas samlade genomsnitt.

Sammanställningen när det gäller **information och tillgänglighet** på kommunernas webbsidor visar att sex av de åtta kommunerna ligger på under genomsnittet för KKiK. Lägsta värdet har Ljusnarsberg och därefter kommer Laxå och Askersund på samma värde. De kommuner som har högre värden än jämförelsesnittet är Karlskoga och Örebro. Även för **delaktigheten** är det sex kommuner som har lägre nivå än genomsnittet för kommunerna i KKiK. Lägst värde har Degerfors och sedan är det Laxå, Askersund och Karlskoga som redovisar samma indextal. Över jämförelsegenomsnittet ligger Lindesberg och Örebro.

Örebro kommun bidrar till att höja kommunernas snitt genom att ligga högt på båda variablerna. Kommunen har medvetet satsat för att underhålla och utveckla metoder för medborgardialog och förbättrat hemsidan med bland annat ökat antal e-tjänster. Undersökningen 2012 gav ett resultat på 90 procent vilket var en procentenhet under högsta resultat. Örebro fick med detta resultat dela på andraplatsen.

Skola och utbildning

Utgångspunkt och beskrivning

Skolan är grunden för Örebroregionens framtida kompetensförsörjning, för hela samhällets utveckling och inte minst för enskilda individers möjlighet till ett bra liv. Barn och unga ska få en gedigen grundutbildning som lockar till kunskapsfördjupning och fritt från könstraditionellt tänkande.

Kunskapslyft för barn och unga är ett av Regionförbundet Örebros fyra prioriterade utvecklingsområden inom Örebroregionens utvecklingsstrategi (RUS).

Utvecklingsstrategins inriktningsmål är:

- Alla elever i grundskolan avslutar sina studier med minst godkänt betyg i alla ämnen.
- Alla gymnasieelever avslutar sina studier med minst godkänt betyg.
- Fler än hälften av gymnasieeleverna påbörjar en eftergymnasial utbildning inom tre år.

Skolan ansvarar bland annat för att eleverna inhämtar och utvecklar sådana kunskaper som är nödvändiga för varje individ och samhällsmedlem. Kunskaper och färdigheter ska också ge en grund för fortsatt utbildning. Vilka resultat eleverna presterar i våra skolor är därför av största vikt, inte bara för den enskilde individen, läraren och skolan, utan också för hela samhället.

Förskolan

Förskolans uppdrag är att lägga grund för det livslånga lärandet, i en verksamhet som är rolig, trygg och lärorik. Verksamheten ska bygga på samverkan mellan hem och förskola, barnens delaktighet samt dokumentation för en god pedagogisk verksamhet.

Nätverket har undersökt och jämfört följande tre mått inom förskolan.

- **Hur stor andel av de som erbjudits plats inom förskolans verksamhet har fått plats på önskat placeringsdatum?**

Syftet med måttet är att få kunskap om kommunens förmåga att planera tillgång till förskolans platser i förhållande till behov. Måttet redovisar andelen som har erbjudits plats på önskat datum. Första kommande vardag räknas som önskat placeringsdatum. Mätperioden är januari-juni 2012.

- **Hur lång är väntetiden i snitt för dem som inte fått plats för sitt barn**

inom förskolans verksamhet på önskat placeringsdatum?

Syftet med måttet är att ge kunskap om kommunens förmåga att planera tillgång till platser i förhållande till behov. Måttet redovisas som antalet dagar mellan önskat placeringsdatum och faktiskt erbjudet datum. Måttet redovisas i genomsnittligt antal dagar. Mätperioden är januari-juni 2012.

- **Vad är kostnaden för ett inskrivet barn i förskolan?**

Syftet med måttet är att ge kunskap om kommunens kostnader för förskolans verksamhet i samtlig regi. Kostnaden per inskrivet barn: Bruttokostnad minus intäkter och försäljning till andra kommuner och landsting för förskola, dividerat med genomsnittligt antal inskrivna barn i förskola vid mätning 15/10 föregående och innevarande år. Avser samtlig regi.

Resultat

Diagram 2 Andel av de som erbjudits plats inom förskolans verksamhet har fått plats på önskat placeringsdatum

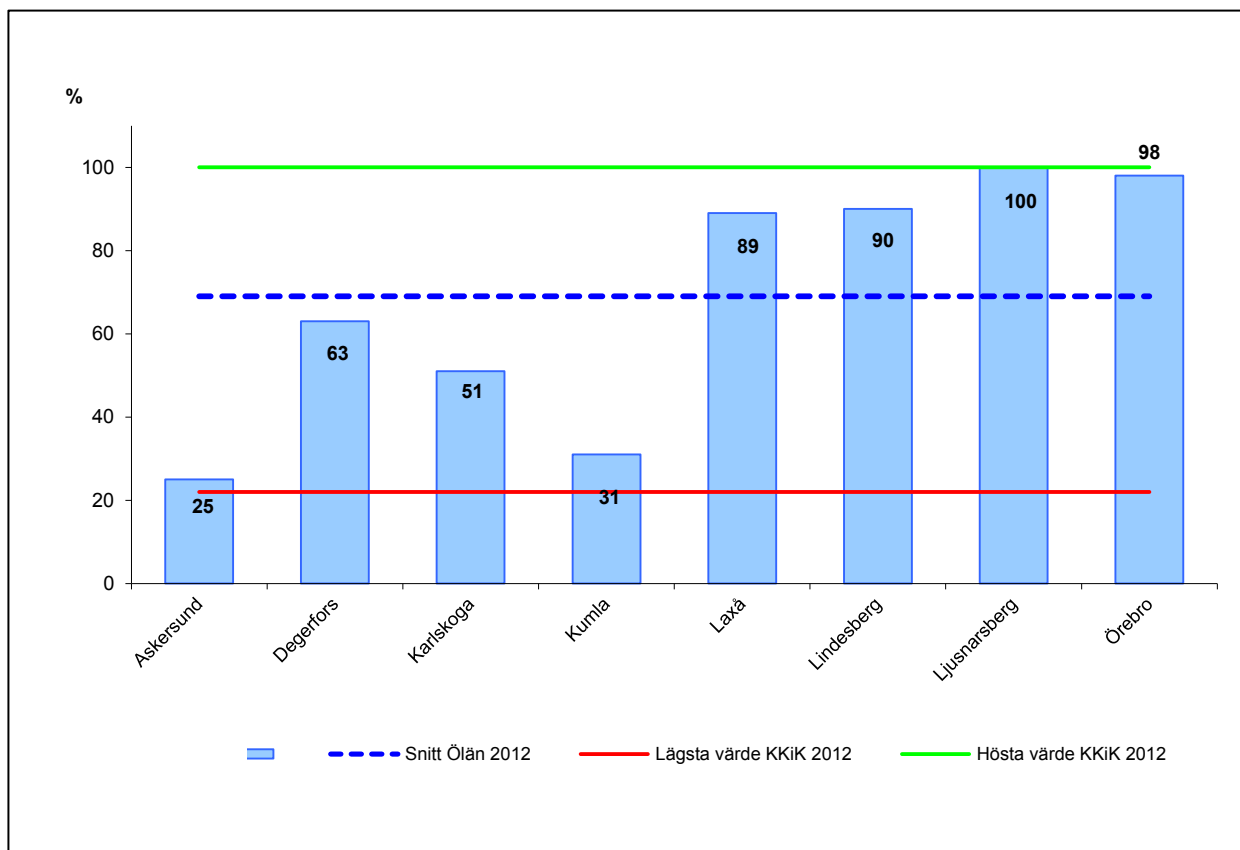
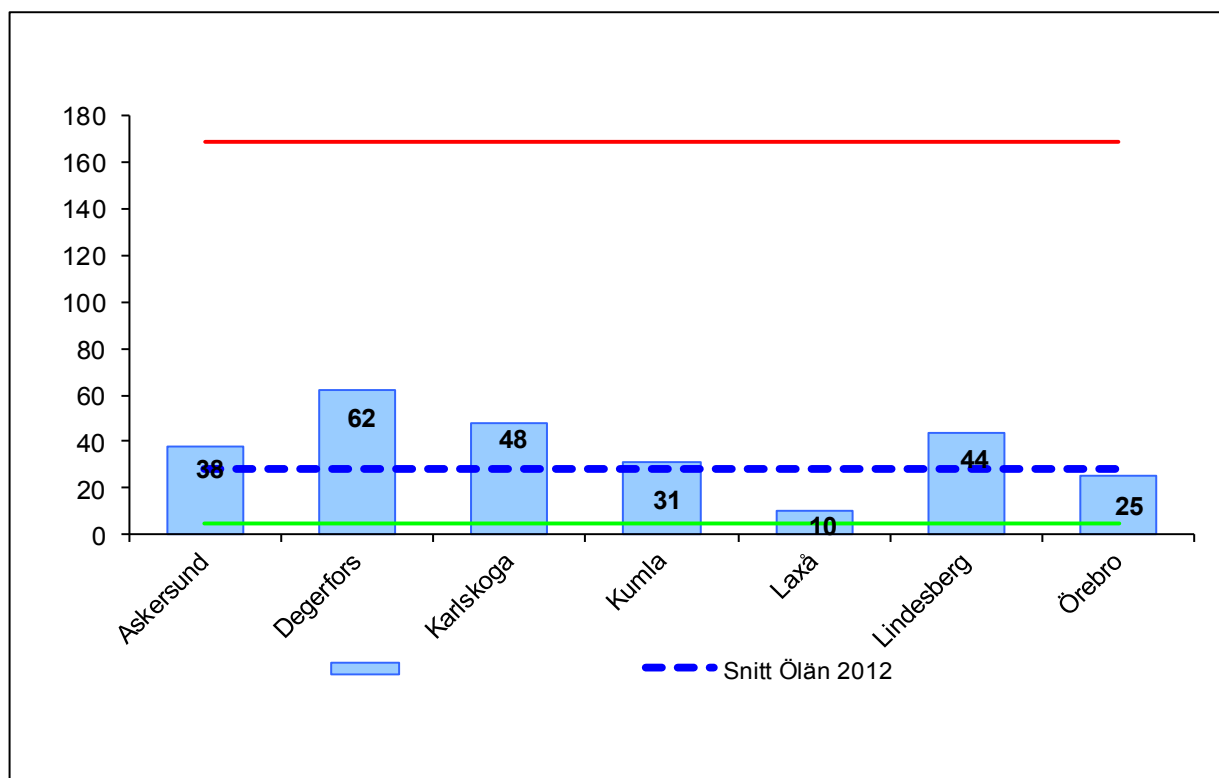
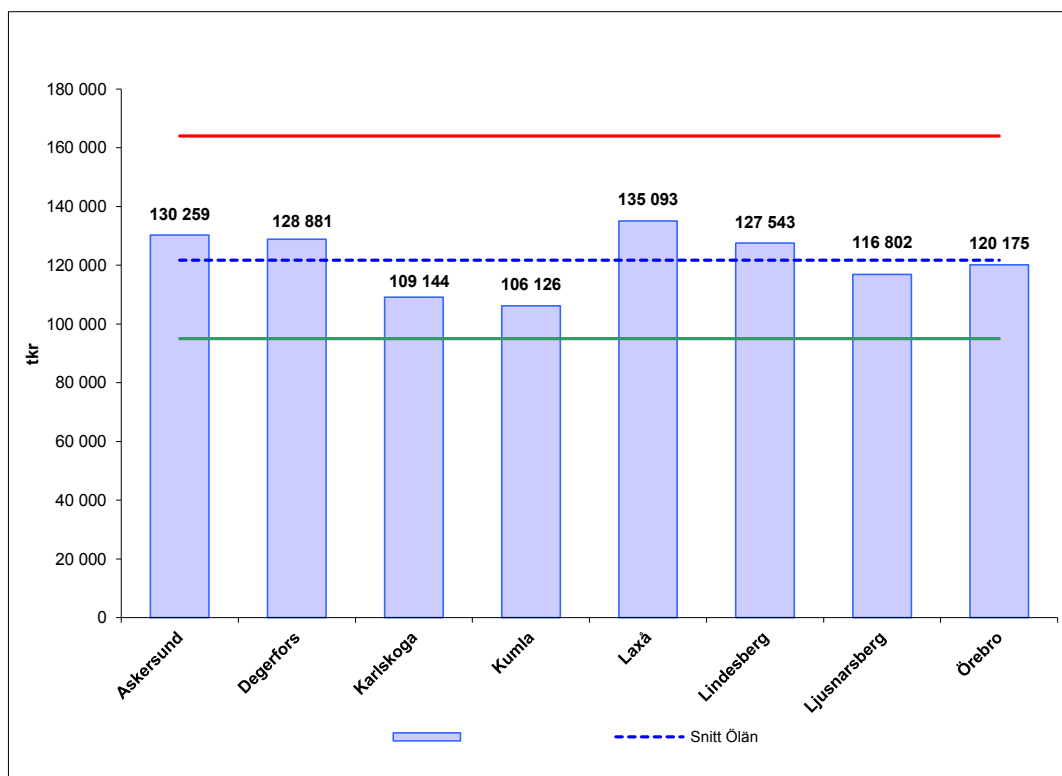


Diagram 3 Väntetid för de som inte får plats på önskat datum



Utifrån presenterat resultat i diagram 2 är Ljusnarsbergs resultat noll dagar.

Diagram 4 Kostnad per inskrivet barn i förskolan, 2011



Kommentar

Inom förskolan finns en större avvikelse i länet vad gäller väntetid för de som inte fått plats på önskat datum. Genomsnittsväntetiden är ca 30 dagar. Där Degerfors har största negativa avvikelse med en väntetid på 62 dagar, dvs dubbelt så lång väntetid som genomsnittet. Ljusnarsberg har ingen väntetid då samtliga barn får plats på önskat datum. Laxå har en väntetid där man i genomsnitt fått vänta 10 dagar vilket är tre gånger kortare väntetid än genomsnittskommunen i länet. Den stora differensen kan bero på storleken på barnkullar specifika år, befolkningsstruktur och även föräldrarnas vilja att vänta på specifik plats. Det finns dock anledning att analysera avvikelsen djupare på grund av den procentuellt stora skillnaden i väntetid.

Länets kommuner avviker inte i större utsträckning vad gäller kostnad för förskolan, kostnaden per inskrivet barn. Karlskoga och Kumla är de kommuner som har lägst kostnad i länet. Kumla är den kommun som närmast kommer lägsta värde för hela riket. Laxå kommun avviker mest från länssnittet men ligger fortfarande inte i paritet med de kommuner som har högst kostnad i hela riket. Det är dock fortfarande drygt 29 tkr dyrare per barn och år. Här finns ett incitament att komma på de strukturella skillnaderna mellan förskolor i Karlskoga, Kumla och Laxå, Askersund för att se om man kan hitta samband och därmed kunna identifiera grunden till avvikelsen.

Ljusnarsbergs kommuns relativt goda resultat inom förskoleområdet kan till stora delar förklaras av att det inom kommunen enbart finns två förskolor, en större i Kopparberg och en mindre i Ställdalen. Centralisering till en stor förskola i centralorten har medfört möjligheter till en effektivare och flexiblare drift av verksamheten.

Utgångspunkt och beskrivning

I nätverkets alla kommuner är skolan och utbildningsfrågorna en prioriterad fråga. Alla kommuner har fastställt mål för grundskoleverksamheten. Detta uttrycks på olika sätt. Vissa kommuner formulerar övergripande mål för verksamheten medan andra formulerar visioner.

Nätverket har undersökt och jämfört följande fem mått inom grundskolan:

- **Vilket resultat eleverna når i årskurs 3 i de nationella proven**

Syftet med måttet är att ge kunskap om vilket resultat kommunens elever i årskurs 3 når i ämnena svenska och matematik. Måttet visar andelen elever som uppnått Skolverkets fastställda kravnivåer. Resultatet grundar sig på elevernas resultat på de nationella proven i år 3. Mätperiod: våren 2012.

- **Vilket resultat eleverna når i årskurs 6 i de nationella proven**

Syftet med måttet är att ge kunskap om vilket resultat kommunens elever i årskurs 6 når i ämnena svenska, engelska och matematik. Måttet visar andelen elever som uppnått Skolverkets fastställda kravnivåer. Resultatet grundar sig på elevernas resultat på de nationella proven i år 6. Mätperiod: våren 2012.

- **Andel behöriga elever till något nationellt program på gymnasiet**

Syftet med måttet är att ge kunskap om kommunens resultat inom grundskolan. Måttet visar främst hur väl kommunens skolor klarar sitt uppdrag i förhållande till de nationella målen. Mätperiod: våren 2012.

- **Kostnad per betygspoäng (meritvärde)**

Syftet med måttet är att ge kunskap om kommunens kostnadseffektivitet inom grundskolan. Måttet visar främst hur effektivt kommunen använder resurserna i skolarbetet, d.v.s. vad vi får ut av medborgarnas satsade resurser i förhållande till uppnådda resultat. Här ställs kostnaderna (exklusive lokalkostnader) i förhållande till resultaten. Mätperiod: Kostnader 2011, resultat våren 2012.

- **Elevernas syn på skolan och undervisningen i årskurs 8**

Syftet med måttet är att få en bild av hur eleverna i årskurs 8 uppfattar skolan och dess undervisning. Måttet är ett sammanvägt resultat av sju områden – trygghet, lust att lära, inflytande, kunskap om målen, stöd och hjälp, återkoppling och förväntningar. Mätperiod: 2012.

Resultat

Diagram 5 Elevernas resultat på de nationella proven i årskurs 3

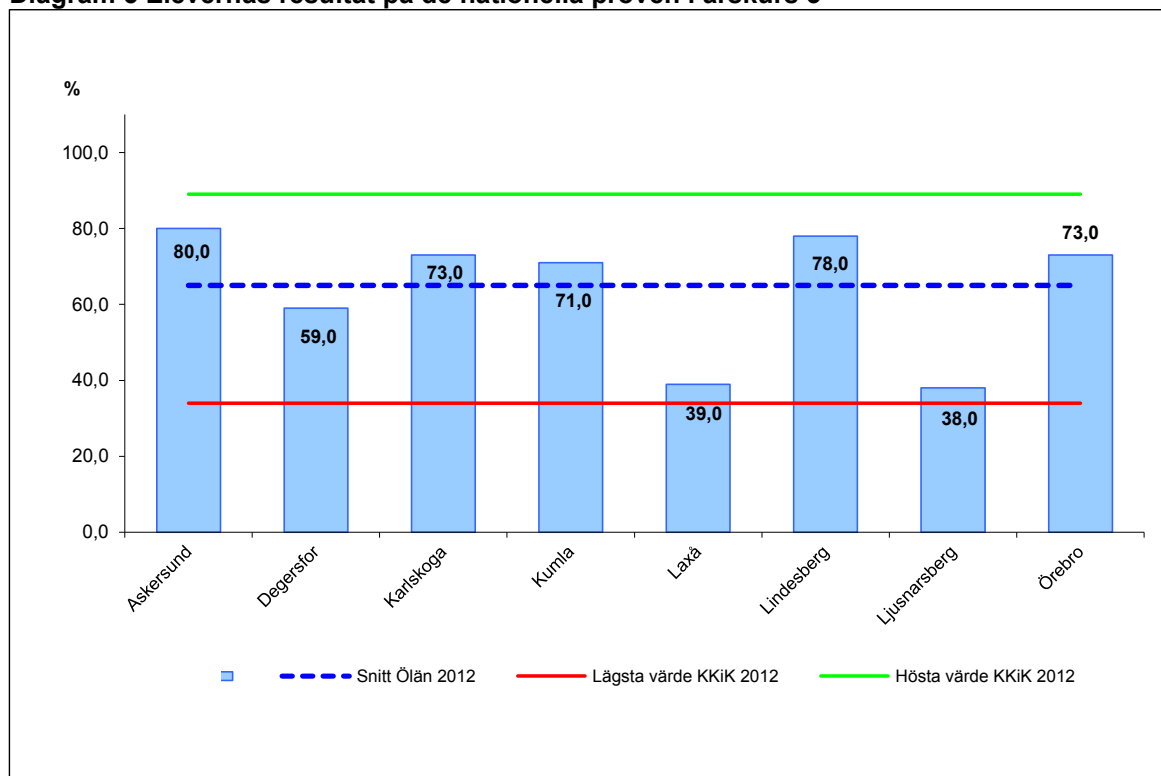


Diagram 6 Elevernas resultat på de nationella proven i årskurs 6

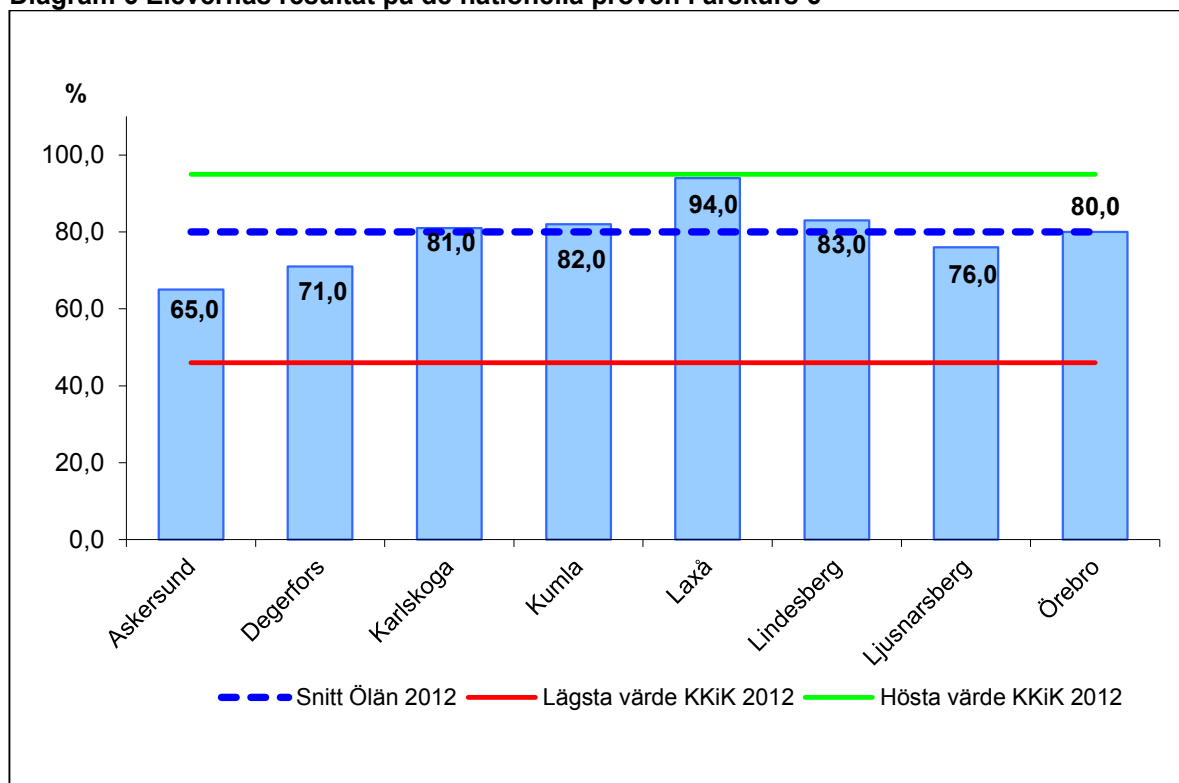


Diagram 7 Andel behöriga till gymnasieskolan – kostnad per betygspoäng i årskurs 9

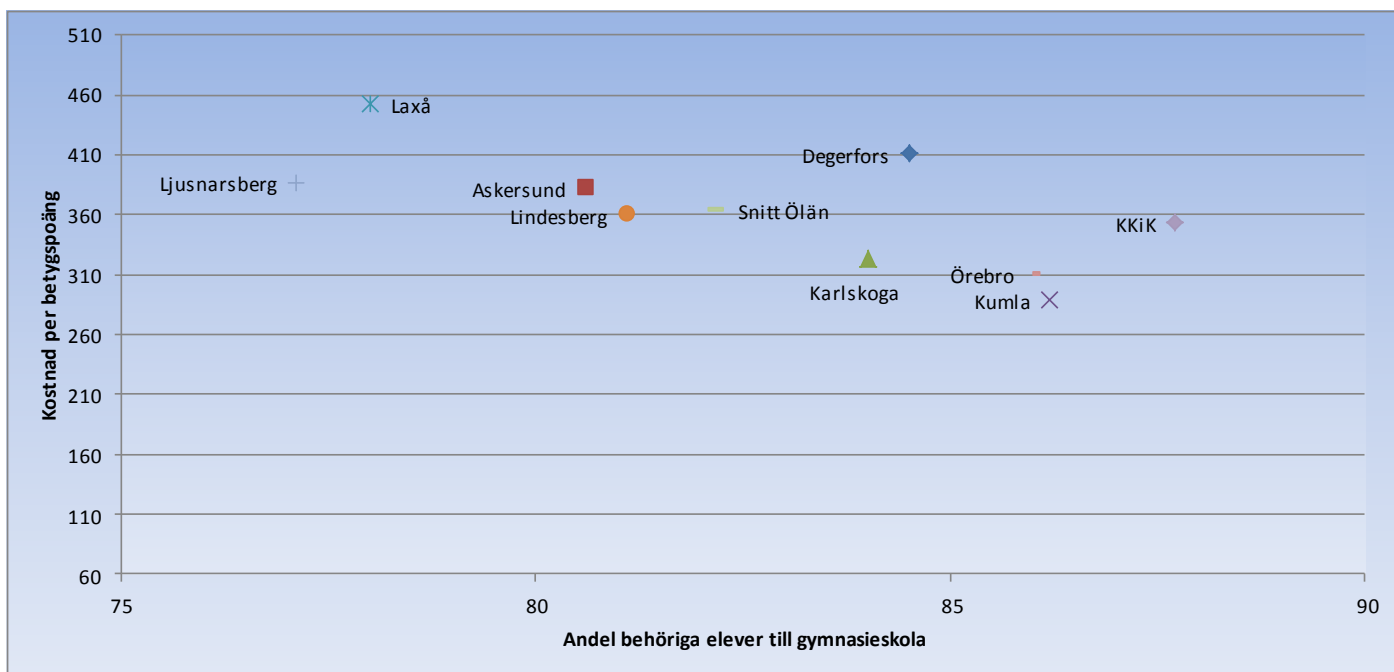
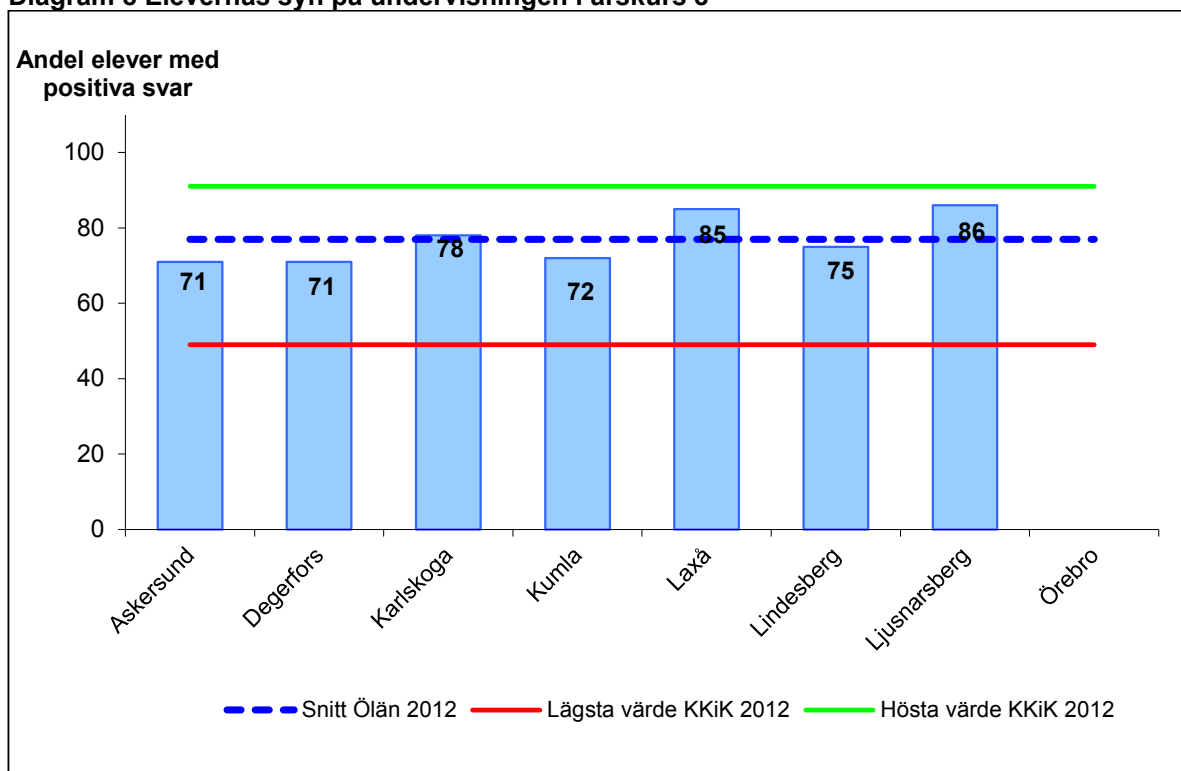


Diagram 8 Elevernas syn på undervisningen i årskurs 8



Kommentar

Generellt är resultatet på de nationella proven i årskurs 6 betydligt högre än resultatet i årskurs 3 i samtliga KKiK-kommuner. Så är även resultatet för nätverkskommunerna.

Medelvärde för nätverkskommunerna i årskurs 3 är dock lägre än medelvärdet för KKiK-kommunerna. Medelvärdet för KKiK-kommunerna är 69,5 medan nätverkskommunerna ligger på 63,9. Utvecklingen i årskurs 3 de tre senaste åren har sett mycket olika ut för nätverkskommunerna. Askersund och Örebro har en stadig positiv utveckling, medan Laxås resultat successivt har förändrats från mycket höga värden till mycket låga värden. Även Ljusnarsbergs resultat avviker kraftigt från övriga nätverkskommuners. [Laxå; vad har hänt? Hur kommer det sig att utvecklingen pekar nedåt, från 81 % 2010 till 39 % 2012?](#) [Det här har varit en känslig fråga, skolar har inte lämnat något tydligt svar heller.](#) Oliver Hagvall: Den negativa utvecklingen i Laxå kommun beror på en hög personalomsättning. Barn och utbildningsnämnden har därför påbörjat ett kvalitets- och verksamhetsstyrningsprojekt för att få en tydligare struktur på både utbildning och själva verksamheten. Målet är att förbättra kvaliteten och uppföljningen inom skolan och för att bland annat vända den negativa trendutvecklingen på resultaten i årskurs 3. [Genom att införa processbeskrivning i kvalitetsarbetet är förhoppningen att till exempel, en ny lärare eller vikarie enkelt ska kunna se vilka delmoment behandlats och vad som behöver göras.](#)

När det gäller resultatet på de nationella proven i årskurs 6 ligger nätverkskommunerna ungefär på samma nivå som övriga KKiK-kommuner. Laxå har ett av de allra högsta värdena (94 %) bland samtliga KKiK-kommuner, medan Askersund är den kommun bland nätverkskommunerna som har lägst värde (65 %).

[Askersund; finns det någon förklaring till varför ni har det omvända resultatet jämfört med åk 3?](#) Ingen förklaring vi vill skriva i rapporten..

Gymnasieskolan

Utgångspunkt och beskrivning

Flera av kommunerna i nätverket har gemensam gymnasieverksamhet. Askersund har tillsammans med Laxå och Hallsberg ett gymnasieförbund - Sydnärkes utbildningsförbund - med säte i Hallsberg. Karlskoga och Degerfors har gemensam gymnasienämnd med verksamhet på båda orterna men där nämnden organisatoriskt hör hemma i Karlskoga kommun. Ljusnarsbergs kommun har ett avtal med Lindesbergs kommun vad gäller gymnasieutbildning och majoriteten av eleverna från Ljusnarsbergs kommun har sin gymnasieutbildning i Lindesberg.

Nätverket har beslutat att använda två mått för att mäta gymnasieskolans verksamhet, ett resultatmått och ett effektivitetsmått. Resultatmättet består av att mäta antalet elever som fullföljer ett gymnasieprogram inom 4 år inklusive IV-program. Resultatet visar på i vilken grad gymnasieskolorna klarar av sitt uppdrag i förhållande till de nationella målen. Avseende effektivitetsmättet har vi valt att avvika från KKiK-måtten och har istället valt ett enklare mått som beskriver respektive kommuns kostnad per invånare för gymnasieverksamhet. Anledningen är de stora felkällor som fanns i föregående mått, vilka troligen grundade sig i fel vid inrapportering. Resultatet blev stora skillnader i kostnad som inte var korrekta i verkligheten.

Resultat

Diagram 9 Andel (%) elever som fullföljer gymnasiet inom 4 år (inklusive IV-programmet)

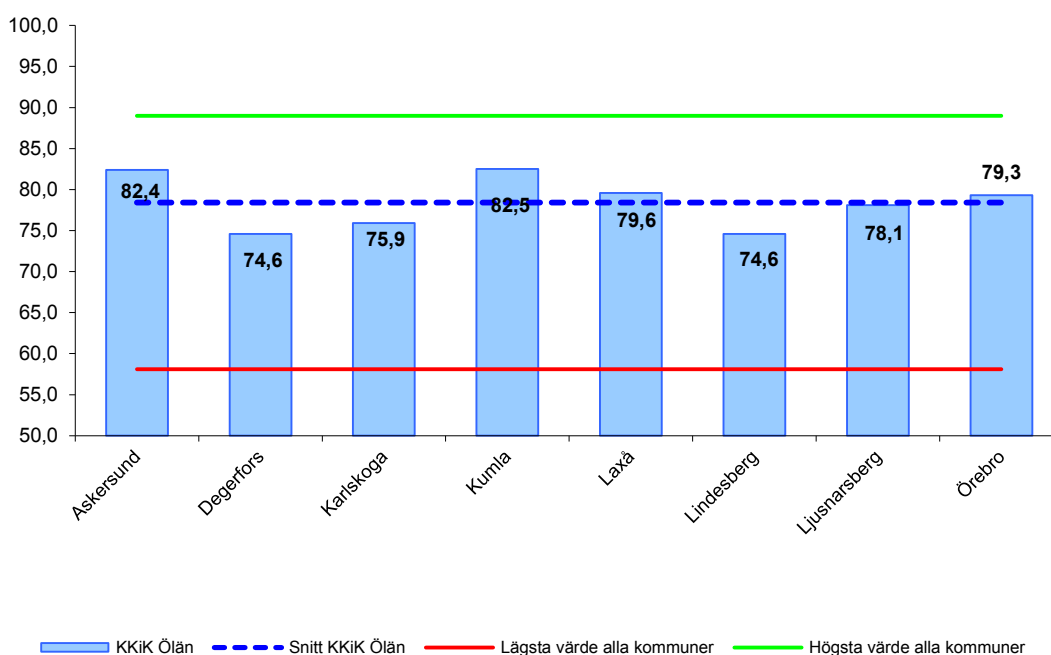
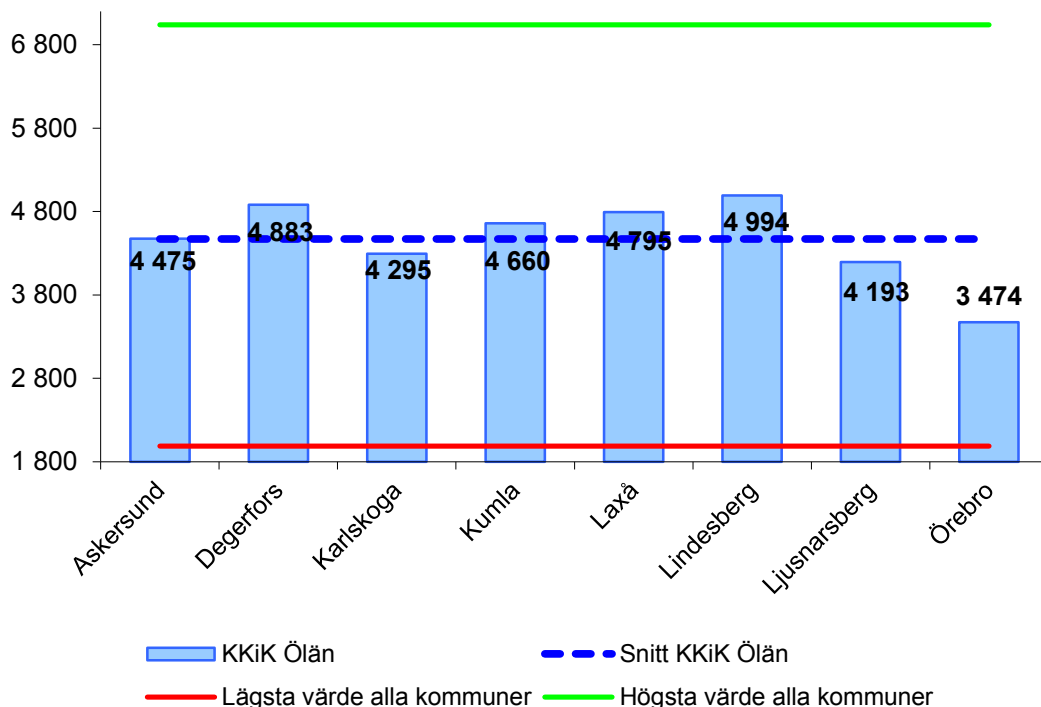


Diagram 10 Nettokostnad gymnasiet kr/inv



Kommentar

Varje extra år som eleverna går i gymnasieskolan är en stor kostnadsdrivare, varför ambitionen är att alla elever ska klara gymnasiet på maximalt fyra år. Detta lyckas gymnasieeleverna folkbokförda i Kumla och Askersunds kommuner bäst med, sämst lyckas elever folkbokförda i Degerfors och Lindesberg.

Nettokostnad för gymnasiet kr/invånare varierar mellan kommunerna delvis beroende på befolkningsstrukturen. Är det många äldre i kommunen och inte så många i gymnasieålder blir kostnaden per invånare lägre än om situationen är den omvända. Dyrast per invånare är gymnasiet för Lindesbergs kommun tätt följt av Degerfors, och billigast för Örebro. **Kan Örebro skriva något om varför ni ligger så mycket under övriga kommuner?**

Äldreomsorg - Särskilt boende

Utgångspunkt och beskrivning

Socialtjänstlagen anger att socialtjänstens verksamhet som rör omsorg om äldre, skall inriktas på att äldre personer får leva ett värdigt liv och känna välbefinnande. Vidare skall socialnämnden i en kommun verka för att äldre människor får möjlighet att leva och bo självständigt under trygga förhållanden och ha en aktiv och meningsfull tillvaro i gemenskap med andra. Det åvilar kommunens ansvar att inrätta särskilda boendeformer för service och omvårdnad för äldre människor.

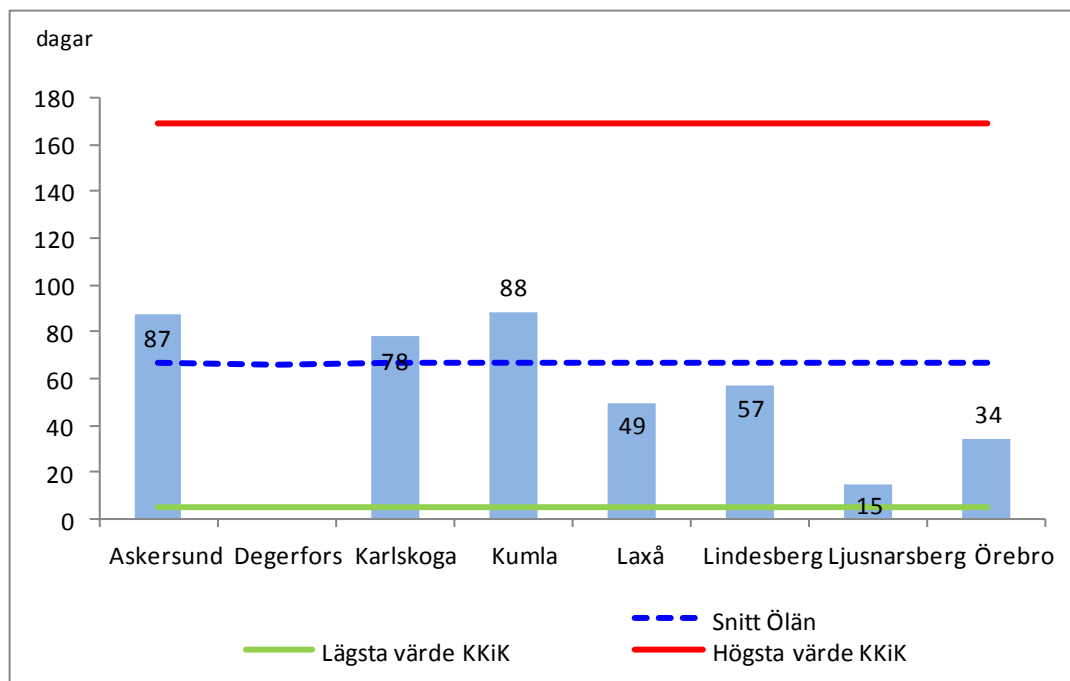
Särskilt boende i denna redovisning definieras som individuellt behovsprövat boende som ges med stöd av Socialtjänstlagen för personer som är 65 år eller äldre. Särskilt boende är exempelvis boende på ålderdomshem, servicehus, sjukhem och gruppboestad.

Nätverket har undersökt och jämfört följande mått inom särskilt boende:

- Hur lång är väntetiden i snitt (dagar) i respektive kommun för att få plats på ett äldreboende från ansökan till erbjudande av plats?
Måttet syftar till att ge kunskap om kommunernas förmåga att planera tillgång till platser i förhållande till behov. Måttet visar genomsnittlig väntetid i dagar från ansökningsdatum till erbjudet inflyttningsdatum avseende särskilt boende inom äldreomsorgen.
- Vad kostar en plats i respektive kommuns särskilda boende?
Syftet med måttet är att bedöma den enskilda kommunens kostnad jämfört med andra kommuners kostnad för särskilt boende samt kostanden gentemot önskvärd kvalitet.
- Hur nöjda är brukarna i respektive kommun med sitt särskilda boende?
Syftet med måttet är att få vetskap om hur brukarna, det vill säga de boende i särskilt boende, i respektive kommun värderar sitt boende. Måttet beräknas utifrån Statistiska centralbyråns Nöjd-Kund-Index (NKI) där brukarna i en tiogradig skala angett hur nöjda de är med olika delar (exempelvis trygghet, inflytande och nöjdhetsgrad av erhållna tjänster) av sitt särskilda boende. Resultaten redovisas i förhållande till möjliga 100.
- Vilket serviceutbud finns inom respektive kommuns särskilda boende?
Syftet med måttet är att ge kunskap om kommunernas serviceutbud utifrån ett antal indikatorer (egen nyckel till sitt boende, erbjudande av daglig utevistelse, dagligt erbjudande av egen tid utöver personlig omvårdnad, servering av kvälls-/nattmål, rätt att själv välja tid för nattvila, rätt att själv välja tid för uppstigning på morgonen, erbjudande av organiserade och gemensamma aktiviteter vardagar och helger samt erbjudande om sammanboende med make/maka) som har stor betydelse för de äldre inom särskilt boende. Resultaten utgör uppnådd procentandel av ett beräknat maximalt antal poäng.

Resultat

Diagram 11 Väntetid till särskilt boende



* Degerfors har inte deltagit i mätningen avseende detta mått under 2012.

Diagram 12 Nöjd kundindex/ Kostnad per brukare

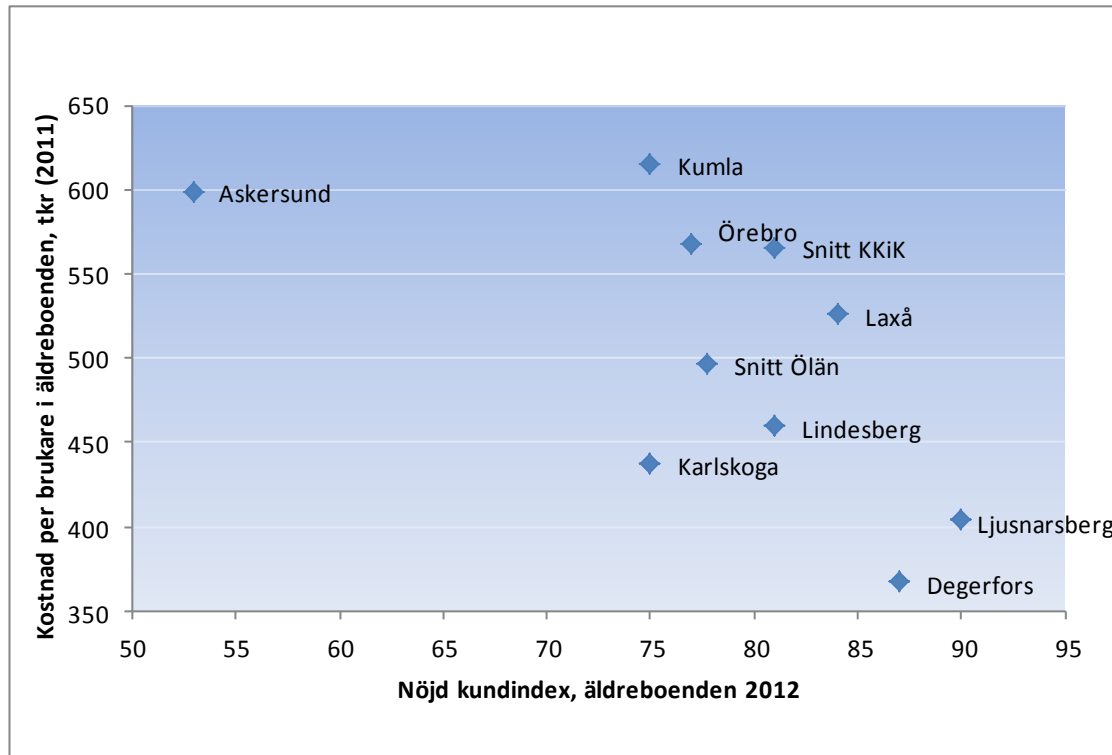


Diagram 13 Serviceutbud särskilt boende

	Askersund	Degerfors	Kumla	Karlskoga	Laxå	Lindesberg	Ljusnarsberg	Örebro
Avlidna som hade någon närvarande vid dödsögonblicket, andel (%)	93	87	88	88	88	89	-	90
Boendeplatser i särskilt boende där den äldre använder egen nyckel till sin bostad, andel (%)	100	100	29	96	100	100	80	100
Boendeplatser i särskilt boende där den äldre erbjuds daglig utevistelse, andel (%)	52	100	60	90	100	0	100	92
Boendeplatser i särskilt boende där den äldre erbjuds tid utifrån sina egna önskemål dagligen, andel (%)	50	100	15	49	0	0	0	100
Boendeplatser i särskilt boende där den äldre serveras kvälls-/nattmål, andel (%)	100	100	100	96	100	100	100	100
Boendeplatser i särskilt boende där den äldre själv kan välja tid för nattvila, andel (%)	100	100	55	85	100	100	100	100
Boendeplatser i särskilt boende där den äldre själv kan välja tid för uppstigning på morgonen, andel (%)	100	100	71	94	100	100	100	100
Boendeplatser i särskilt boende som erbjuder minst en organiserad och gemensam aktivitet per dag under helgen, andel (%)	32	0	0	0	0	0	51	93
Boendeplatser i särskilt boende som erbjuder minst två organiserade och gemensamma aktiviteter under vardagar, andel (%)	0	0	20	9	0	33	0	93
Boendeplatser i särskilt boende som erbjuder sammanboende för make/maka, andel (%)	0	100	49	2	12	0	100	10
Närstående till avlidna som erbjudits ett eftersamtal, andel (%)	67	68	30	49	53	29	-	81
Andel av maxpoäng (min 36 - max 96):	62	76	47	55	60	51	-	84

Nyckel för färgsättning

76-100 procent

51-75 procent

0-50 procent

Kommentar

Väntetid till särskilt boende ligger kommunerna runt snittet för KKiK förutom Ljusnarsberg som har en låg väntetid.

Den låga kostnad som Degerfors visar är en sanning med modifikation och ska ställas i relation till den höga kostnaden för hemtjänst. I vissa delar är det samma personal som utför arbete inom både säbo och hemtjänst och där är det svårt att få rätt kostnadsfördelning per verksamhet. I verkligheten borde kostnaden för säbo ökas något medan kostnaden för hemtjänst minskas. Nöjdheten i Degerfors förklaras av att man har satsat extra på individanpassning – det professionella mötet t.ex. med individuella genomförandeplaner som upprättas av den enskilde tillsammans med kontaktperson. Man har också satsat att involvera anhöriga och inom hela socialtjänsten har ett värdegrundsarbete varit fokuserat. Tillkommande orsak till det goda resultatet är fin boendemiljö, små enheter och låg personalomsättning.

Örebro kan som stor kommun prioritera mer specialiserade inriktningar av boenden och samtidigt behålla god beläggningsgrad. Volymen av platser ger också förutsättningar att sträva efter rimliga väntetider om efterfrågan håller en ökningstakt i enlighet med planerad utbyggnad. Serviceutbudet kan hålla en större bredd då resurserna kan användas mer flexibelt i en stor organisation. Detta innebär dock inte att brukarnas är mer nöjda med särskilt boende utan nöjdheten är i nivå med genom-

snitten.

Äldreomsorg - Hemtjänst

Utgångspunkt och beskrivning

Hemtjänsten är en omfattande och väsentlig verksamhet i stödet till de äldre i hemmet. Innehållet i hemtjänsten har med tiden förändrats samtidigt som behoven hos de äldre har förändrats och måste också ses utifrån den äldres perspektiv. Hemtjänstens insatser styrs i utifrån av gällande lagstiftning och då främst Socialtjänstlagen, lagen om stöd och service till vissa funktionshindrade samt hälso- och sjukvårdslagen. Det åligger varje kommuns socialtjänst att besluta om vilka insatser som respektive individ är i behov av utifrån gällande lagstiftning. I Örebro läns kommuner finns en väl utbyggd hemtjänst till äldre.

Vilket omsorgs- och serviceutbud har hemtjänsten finansierad av kommunen?

Målet med måttet är att ge kännedom om omsorgs- och serviceutbud i hemtjänst som är finansierad av kommunen och vilka prioriteringar som har gjorts. Resultatet sammanställs av respektive kommun utifrån de lokala riktlinjer för hemtjänsten som finns i kommunen. Utgångspunkten blir ”normalfallet” som blir riktmärke i bedömningen. Färgsättningen i diagram 14 utgår från typvärdet, d.v.s. det vanligaste förekommande värdet. Erbjuder t.ex. de flesta kommuner ledsagarservice mer än en gång i månaden, vilket är det högsta värdet 3, kommer det inte finnas några kommuner som har gröna resultat.

Vad är kostnaden per vårdtagare inom hemtjänsten i kommunen?

Avsikten med indikatorn är att få en uppfattning om kommunens kostnad inom hemtjänsten och uppgifterna redovisas i kronor i snitt per vårdtagare 2012. Uppgifterna kommer från Vad kostar verksamheten i din kommun (VKV).

Hur nöjd är brukarna med hemtjänst de erhåller?

Måttet syftar till att få en uppfattning om hur brukarna värderar sin hemtjänst. Resultatet redovisas i SCB:s Nöjd-Kund-Index (NKI) och här har brukarna möjlighet att svara på en skala mellan 1-10 hur nöjd man är med olika delar av hemtjänsten. Man har exempelvis frågat om bemötandet, hjälpens omfattning och hur nöjd man är med olika tjänster som erbjuds.

Resultat

Diagram 14 Omsorgs- och serviceutbud hemtjänsten 2012

	Asker- sund	Deger- fors	Karl- skoga	Kumla	Laxå	Lindes- berg	Ljusnars- berg	Örebro
Hemtjänsttagare som är dementa erbjuds biståndsbedömd dagverksamhet vid behov, (Vardag+helg=2/ Vardag=1/ Ingår inte=0)	1	1	1	1	1	1	1	2
Hemtjänsttagaren erbjuds att välja man eller kvinna för personlig hygien, (Ja=1/ Nej=0)	0	1	1	1	0	0	1	1
Hemtjänsttagaren erbjuds att välja tid för insats, (Ja=1/ Nej=0)	1	0	1	1	1	1	1	1
Hemtjänsttagaren erbjuds dagligvaruinköp, (>En gång/vecka=3/ En gång/vecka=2/ < En gång/vecka=1/ Ingår inte=0)	2	2	3	0	1	2	2	3
Hemtjänsttagaren erbjuds dusch två gånger eller mer per vecka, (Ja=1/ Nej=0)	0	0	1	0	0	1	0	1
Hemtjänsttagaren erbjuds enklare matlagning i bostaden, (Efter önskemål=2/ 1-3ggr/vecka=1/ <1 gång/vecka eller inte alls=0)	0	2	2	2	0	2	2	2
Hemtjänsttagaren erbjuds ledsagarservice, (>En gång/månad=3/ En gång/månad=2/ < En gång/månad=1 / Ingår inte=0)	3	3	3	3	1	3	2	3
Hemtjänsttagaren erbjuds möjligheten att följa med vid dagligvaruinköp, (Ja=1/ Nej=0)	1	0	1	1	1	0	0	1
Hemtjänsttagaren erbjuds promenader, (>En gång/vecka=3/ En gång/vecka=2/ < En gång/vecka=1/ Ingår inte=0)	2	2	2	2	3	2	2	3
Hemtjänsttagaren erbjuds service som t.ex. gräsklippning, snöskottning eller fixartjänst, (Ja=2/ Någon=1/ Ingen=0)	1	1	1	2	2	2	0	2
Hemtjänsttagaren erbjuds social dagverksamhet, (Vardag+helg=2/ Vardag=1/ Ingår inte=0)	1	1	1	1	1	1	1	1
Hemtjänsttagaren erbjuds städning, frekvens (En gång i veckan=3/ Varannan vecka=2/ Var tredje vecka=1/ Ingår inte=0)	1	1	1	1	1	1	1	3
Hemtjänsttagaren erbjuds städning, omfattning (>Två r.o.k.=3/ Två r.o.k.=2/ Ett r.o.k.=1/ Ingår inte=0)	2	2	2	2	3	2	2	3
Hemtjänsttagaren erbjuds tvätt, frekvens (En gång i veckan=3/ Varannan vecka=2/ Var tredje vecka eller mer sällan=1/ Ingår inte=0)	2	1	3	1	2	1	1	3
Hemtjänsttagaren erbjuds vid behov trygghetsringning/telefonservice, (Ja=1/Nej=0)	1	0	1	1	1	0	1	1
Hemtjänsttagaren erbjuds välja personal som talar hemtjänsttagarens språk, (Ja=1/ Nej=0)	0	0	0	1	0	0	0	1
Hemtjänsttagaren med syn- och hörselskada erbjuds stöd och rådgivning vid behov, (Ja=1/ Nej=0)	1	0	0	1	1	1	0	0

Diagram 15 Kostnad hemtjänst äldreomsorg, kr/brukare 2012

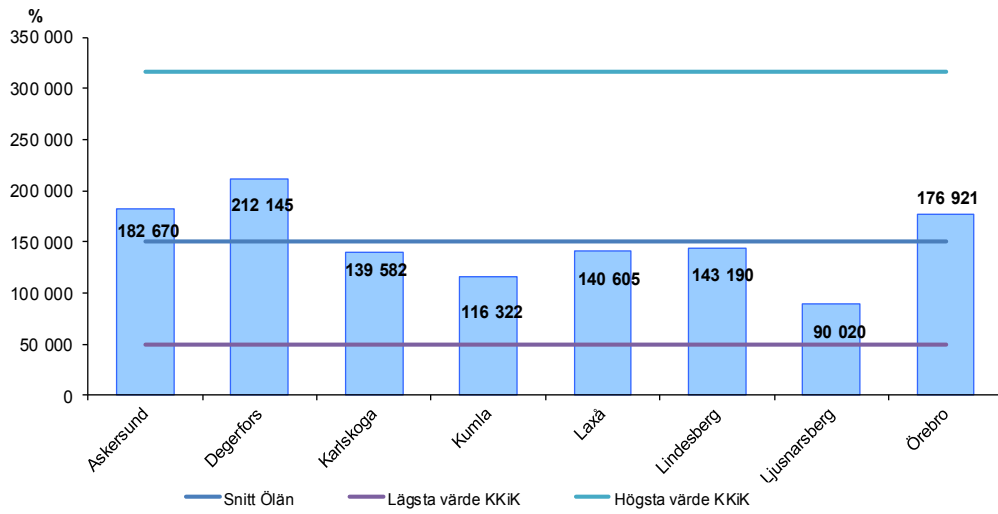


Diagram 16 Brukarbedömning hemtjänst äldreomsorg – helhetssyn, andel (%) 2012

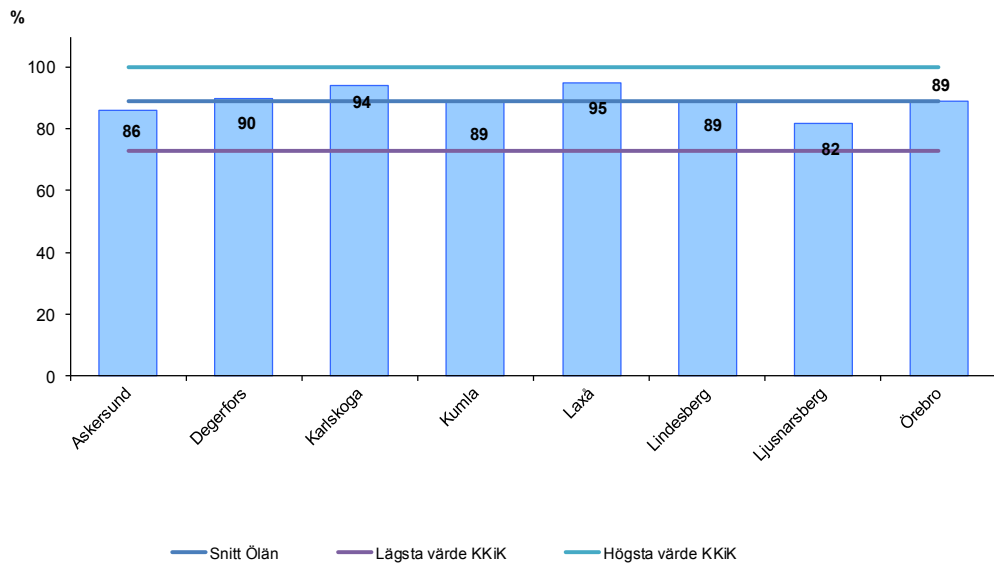
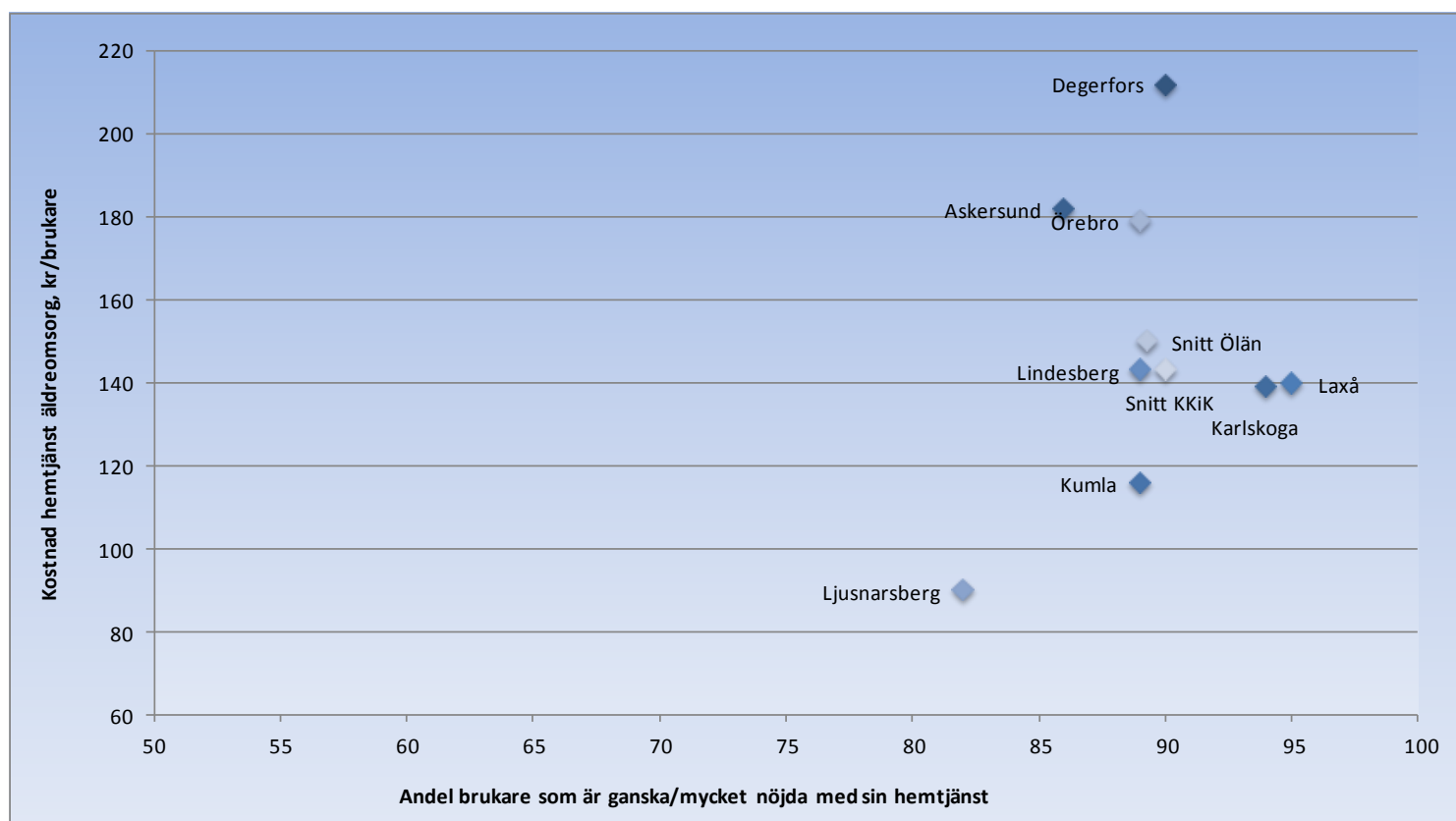


Diagram 17 Samband mellan kostnad per brukare och hur nöjda brukarna är med hemtjänsten



Kommentar

Omsorgs- och serviceutbudet inom hemtjänsten varierar mellan kommunerna i jämförelsen. Det är Örebro som har flest gröna resultat och Degerfors samt Ljusnarsberg som har flest röda. Det bästa serviceutbudet inom hemtjänsten i jämförda kommuner är när brukare erbjuds hjälp med gräsklippning, snöskottning eller fixartjänst. Det område som det är svårast att bli erbjuden service är möjlighet att få stöd med promenader vid ett flertal tillfällen i veckan. Den personliga hygien, brukare som erbjuds dusch två gånger eller mer per vecka, är ett annat område som är det finns begränsningar.

Av diagram 15 framgår det att de kommuner som ligger över länssnittet är Askersund, Degerfors och Örebro. Det skiljer 122-125 kr per brukare mellan de högsta och lägsta värdena i jämförelsen. Vad man kan konstatera är att samtliga deltagande kommuner ligger långt under det högsta värdet inom den stora KKiK-jämförelsen 2012.

Brukarnas bedömning av hemtjänsten i kommunerna ligger på en allmän hög nivå enligt resultatet i diagram 16. De kommuner som ligger över läsnittet är Karlskoga och Laxå. Tre kommuner, Degerfors, Kumla och Lindesberg ligger på gränsen till läsnittet. De kommuner som ligger under snittet är Askersund och Ljusnarsberg.

Frågan är om det finns något samband mellan hög kostnad per hemtjänsttagare och fler nöjda brukare? Om man studerar diagrammet på sidan 28 så ser vi tre kommuner som sticker ut i jämförelsen, det är Degerfors, Ljusnarsberg och Laxå. Degerfors för sina höga kostnader och relativt nöjda brukare, Ljusnarsberg med sina låga kostnader och förhållandevis nöjda hemtjänsttagare samt Laxå med sina relativa låga kostnader och mycket nöjda brukare. Vad man kan kostatera av regressionsanalysen är att man inte kan se ett klart samband mellan kostnad och nöjdhet hemtjänsttagare.