



## BUDGET 2022 MED PLAN FÖR 2023-2024

EKONOMIAVDELNINGEN

2021-12-06

Beslutad 9 december 2021, § 98, Ks 0108/2021

## Innehållsförteckning

<b>Kommunstyrelsens ordförande har ordet.....</b>	<b>2</b>
<b>Budgetskrivelse 2022.....</b>	<b>3</b>
PLANERINGSFÖRUTSÄTTNINGAR .....	3
Samhällsekonomi – nationellt och för kommunsektorn .....	3
Skatteunderlag och generella statsbidrag.....	5
Arbetsmarknad.....	5
Befolkningsutveckling.....	5
Ekonomiska konsekvenser av befolkningsförändringar 2021-2035.....	8
Antaganden i grundbudgeten .....	8
Justeringar .....	8
<b>Mål för god ekonomisk hushållning .....</b>	<b>10</b>
<b>God ekonomisk hushållning.....</b>	<b>10</b>
God ekonomisk hushållning uppnås då:.....	10
<b>Förslag till finansiella mål .....</b>	<b>11</b>
<b>MÅL 2022 och flerårsplan 2023-2024 .....</b>	<b>12</b>
<b>Driftbudget - verksamhetsförändringar i tkr .....</b>	<b>19</b>
<b>Investeringsbudget/plan (tkr) .....</b>	<b>23</b>
<b>Noter till rambudget.....</b>	<b>26</b>
<b>Resultatbudget.....</b>	<b>27</b>
<b>Konsekvensanalys .....</b>	<b>28</b>
410-490 Övergripande .....	28
410 Socialchef.....	29
420 Individ och familjeomsorg .....	29
430 Funktionsstöd .....	31
440-480 Äldreomsorg inkl sjuksköterskenheten och arbetsterapi/rehab .....	31
Ansvar 470 Sjuksköterskor .....	32
490 Arbetsmarknadsenheten (AME).....	32
Ansvar 542-544 Kyrkbackskolan.....	33
Ansvar 550 Komvux.....	34
<b>Kommunfullmäktiges uppdrag.....</b>	<b>36</b>
<b>Kommunstyrelsens uppdrag .....</b>	<b>37</b>

# Kommunstyrelsens ordförande har ordet

## *Möjligheternas kommun*

### Budget 2022

När decembermörkret sänker sig över vår kommun är det lätt att man grips av känslan att allt är mörkt och dystert. Samtidigt vet vi att det snart vänder och blir ljusare även om vi just nu tycker att det dröjer. Så är det också med den kommunala ekonomin. Ibland ställs vi inför utmaningar som vi bara måste hantera för att skapa förbättringar. Resultatnivån inför kommande år, är i förslaget till budget 2022, alldeles för låg och utgör därmed ett orosmoment vi inte behövt hantera på flera år. Men i kombination med fortsatt återhållsamhet och ett uppdrag att under kommande år säkerställa resultaten framöver, gör att vi ändå tillåter de många satsningar som budgeten innehåller. En förutsättning för att återhållsamhet skall ge något resultat är att den respekteras och efterlevs av alla och jag utgår från att alla förstår nödvändigheten av detta eftersom alternativet är så mycket sämre. Vi vet att vi måste agera för att så långt som möjligt "rätta munnen efter matsäcken".

Årets budget innehåller verksamhets-satsningar på över 8 miljoner i syfte att utveckla och höja kvaliteten i verksamheterna. I budgetförslaget finns också ett antal glädjande investeringar. En efterlängtd och behövlig rotrenovering i två av allmännyttans fastigheter på Gärdet. Ett viktigt steg i att tillskapa attraktiva boenden i kommunen och så småningom klara av omflyttningar inför kommande saneringar. Det är viktigt att fortsätta utveckla Ljusnarsberg till en attraktiv kommun där vi kan bo, arbeta, utbildas och trivas i enlighet med vision 2030 och detta är ett uppdrag som gäller samtliga verksamheter.

När man utsätts för förändringar är det lätt att fokus läggs på förändringarna, istället för *varför* vi bedriver vår verksamhet. Därför är det viktigt att vi parallellt arbetar med att utveckla våra verksamheter samt att aktiviteter för brukarinflytande förstärks på alla nivåer.

Om man bortser från den kommunala verksamheten så har vi ett politiskt spännande år framför oss då det i september är allmänna val. Våra röstberättigade kommuninvånare ges då möjligheten att utkräva ansvar av oss på den politiska nivån på både kommunal, regional- och riksdagsnivå. Oavsett valutgången så kommer det om ett år att sitta ett nyvalt kommunfullmäktige och besluta om budgeten för år 2023. Vissa ledamöter kommer vara kvar och nya har förhoppningsvis kommit till. Jag vill passa på att rikta ett varmt tack till alla förtroendevalda för allt arbete ni lägger ned för att värna om vår kommuns bästa!

Jag vill avsluta med en uppmaning och en vädjan till alla. Jag inser att det för många är tungt på många sätt men jag är övertygad, att om vi alla hjälps åt och använder våra gemensamma förmågor så kommer vi tillsammans att klara även denna utmaning.

När det känns tungt så handlar det ibland om att sätta på sig "möjligheternas glasögon" för att kunna både våga och vilja se möjligheterna och tänka – vi vill och därför kan vi

# Budgetskrivelse 2022

## PLANERINGSFÖRUTSÄTTNINGAR

### Samhällsekonomin - utblick

Med allt fler vaccinerade och immuna i världen kan ett ljus skönjas i tunneln där coronapandemin dragit fram. De globala, ekonomiska konsekvenserna är dock ännu svåra att överblicka. De enorma stödåtgärderna som de olika centralbankerna och regeringarna drivit igenom runt om i världen har under pågående pandemi haft en positiv effekt, främst för stora, börsnoterade företag och som därigenom minskat en uppenbar risk för extrem arbetslöshet. Dock har många rapporter från olika delar av världen visat på bättre utveckling än vad som tidigare befarats. Den globala BNP-tillväxten tros för 2021 bli 5,1 % och för 2022 3,8 %.

En effekt som uppstått är varubrist inom olika områden. Problem att få fram råvaror har inneburit fördröjningar i produktionen och höjda inköspriser för både producenter och konsumenter. Det finns en stor oro att en begynnande inflation får fäste och sprider sig globalt. Med en ökad inflation följer enligt gängse ekonomiska principer höjda räntor. Detta syns tydligast i USA där de långa statsobligationsräntorna stigit likväldigt som inflationen. Om inflationen fortsätter stiga finns bland vissa bedömare stor risk för krav på kompensation bland löntagare och dess organisationer som kan föra ekonomin tillbaka till 70- och 80-talets inflations- och räntesituation. Dit hän vill nog ingen komma.

Bristen på råvaror skapar långa leveranstider för bl a teknisk utrustning, fordon, trävaror och det driver priserna uppåt.

### Samhällsekonomin – nationellt och för kommunsektorn

Sverige har ända sedan 90-tals krisen byggt upp en allt solidare ekonomisk styrka. Låneskuldens andel av BNP är relativt låg som möjliggör stora insatser för att minska följdverkningarna av pandemin. I många andra länder är det inte så t ex i Sydeuropa.

I Sverige har stora insatser satts in både för enskilt drabbade individer genom att det blir lättare att få arbetslöshetsersättning, att nivån på ersättningen höjts, att krav på läkarintyg vid sjukskrivning luckrats upp mm samt för företag med att staten påtar sig sjuklönekostnader, bistår med stöd vid permitteringar, delfinansierar sänkta lokalhyror för utsatta branscher mm. Gentemot kommunsektorn tillskötts mycket stora tillskott av statsbidrag avseende 2020. Statsbidragen visade sig överkompensera den försämrade skatteunderlagstillväxten. Kommunerna kommer kompenseras med utökning av generella statsbidrag för år 2022 med 2 100 mkr vilket för Ljusnarsberg torde innebära drygt 900 tkr.. För 2021 har nivån på statsbidragen minskat visavi 2020.

I samband med budgetarbetet under en följd av år har kommunsektorn uttryckt sin irritation över bristfälliga planeringsförutsättningar. Även Ljusnarsberg har haft svårt att ha en önskvärd stabilitet i planeringen inför de kommande budgetåren p g a främst osäkerheter kring riktade statsbidrag. Inför 2022 är det osäkert återigen. I den nyligen presenterade budgetpropositionen inför 2022 ökar

antalet riktade statsbidrag. SKR, som redovisar innehållet i budgetpropositionen i cirkulär 21:34, är ovanligt tydliga om vad de anser förslaget till budget:

*”Regeringen har inga beskrivningar av regleringarna enligt finansieringsprincipen eller förändringar av tidigare aviserade regleringar utan har endast hänvisningar till texter i olika utgiftsområden. Tyvärr är det oftast bara beskrivande texter där beloppen inte anges. De tabeller som finns i utgiftsområde 16 utgår mer från hur satsningarna finansieras och det är i de texterna svårt att skilja på vad som är pengar till de statliga myndigheternas egna verksamheter, riktade statsbidrag och vad som regleras enligt finansieringsprincipen. I vissa fall har olika satsningar lagts ihop och det är svårt att veta den totala storleken på en reglering som både lagts ihop och samtidigt fått utökning eller minskning, till exempel lovskolan.”*

För Ljusnarsberg, liksom alla andra kommuner, innebär detta en osedvanlig otydlighet främst vad avser riktade statsbidrag. Vidare är det en rad av nya anslag i budgetpropositionen som går till främst Skolverket och som finansieras genom minskning av de generella statsbidragen. Varför regeringen agerar på detta sätt kan det endast spekuleras i, en spekulation är det parlamentariska läget i Riksdagen.

SKR har ännu ej uppdaterat förteckningen över alla de riktade statsbidrag som antingen är helt nya eller funnits sedan tidigare. Vad som sägs i budgetpropositionen är att äldreomsorgslyftet ska fortsätta och det med utökat anslag, likaledes ska statsbidraget för återhämtning fortsätta och utvidgas. När SKR är klara kommer denna skrivelse kompletteras med de bidrag som är av betydelse.

Räntenivåernas utveckling är svårbedömda. Ett stort antal centralbanker har sänkt sin motsvarighet till reporäntan vilket främst påverkar de korta räntorna. Sveriges riksbank har ej gjort det efter att den höjda reporäntan till  $\pm 0$  i december 2019. Däremot finns anledning att nogsamt följa utvecklingen när nu pandemin mattas av och ekonomin ska ta fart för då vore en sänkning en injektion. De långa räntorna har under de senaste månaderna visat en svag ökning och den utvecklingen kan komma att fortgå. Detta kombinerat med en stigande inflation pekar mot höjda räntor.

Den svenska kronan bedöms stärkas mot både dollarn och euron. Det blir i sådana fall ett visst hinder för exportföretagen när marknaderna börjar fungera igen. Dock har kronkursen varit mycket låg den senaste tiden så en uppgång torde ha en mindre betydelse.

Procentuell förändring om inte annat anges; värden enligt ”Vårpropositionen 2021” inom parentes (15 april 2021)

	2020	2021	2022	2023	2024
BNP <sup>1</sup>	-3,0 (-3,1)	4,3 (3,1)	3,5 (3,8)	1,6 (2,1)	1,5 (1,6)
Arbetade timmar <sup>1</sup>	-3,8 (-3,8)	3,2 (3,0)	2,7 (2,4)	0,5 (1,1)	0,2 (0,5)
Arbetslöshet <sup>2</sup>	8,3 (8,3)	8,8 (8,7)	7,7 (7,9)	7,0 (7,0)	7,0 (7,0)
BNP-gap <sup>3</sup>	-3,8 (-3,9)	-1,5 (-2,6)	0,3 (-0,5)	0,2 (0,0)	0,0 (0,0)
Timlöner <sup>4</sup>	2,1 (2,0)	2,6 (2,5)	2,4 (2,3)	2,6 (2,5)	2,8 (2,7)
KPIF, årsgenomsnitt	0,5 (0,5)	1,8 (1,5)	1,5 (1,3)	1,7 (1,6)	2,0 (1,9)
Prisbasbelopp, tusen kronor	47,3 (47,3)	47,6 (47,6)	48,3 (48,1)	48,9 (48,6)	49,8 (49,2)
Finansiellt sparande i off. sektor <sup>5</sup>	-3,0 (-3,1)	-1,8 (-4,5)	-0,7 (-1,0)	0,4 (0,5)	0,7 (1,0)
Strukturellt sparande i off. sektor <sup>5</sup>	-1,0 (-1,3)	-1,2 (-2,7)	-0,6 (-0,3)	0,4 (0,6)	1,0 (1,1)
Konsoliderad bruttoskuld <sup>5</sup>	39,7 (39,9)	37,8 (39,9)	35,4 (37,0)	32,9 (33,7)	31,1 (31,4)

<sup>1</sup>Kalenderkorrigerat. <sup>2</sup>Procent av arbetskraften. <sup>3</sup>Procent av potentiell BNP. <sup>4</sup>Konjunkturlönestatistiken (Medlingsinstitutet). <sup>5</sup>Procentandel av BNP.

## Skatteunderlag och generella statsbidrag

Det befarade raset av skatteintäkter som förutspåddes när pandemin inleddes har ej blivit verklighet. Utfallet blir avsevärt bättre än befarat. För 2021 bedöms skatteunderlaget växa med 3,2 % och för 2022 med hela 4,2 %. Det reala skatteunderlaget, d v s där hänsyn tagits till olika regeländringar, helgdagar och konsumentprisindex mm bedöms av SKR till 2,1 % för 2022. Enligt den senaste prognosen från SKR ökar skatteintäkterna i kommunen med knappt 5 mkr mellan 2021 och 2022. Samtidigt ökar inkomstutjämnningen med 4 mkr.

Procentuell förändring

	2020	2021	2022	2023	2024	2020–2024
<i>Reg september 2021</i>	2,0	4,3	3,8	2,8	2,8	16,7
<i>SKR augusti 2021</i>	2,1	3,7	3,6	3,4	3,1	16,9

Källa: Regeringen och Sveriges Kommuner och Regioner.

Kostnadsutjämnningen är än så länge väldigt preliminär då många i systemet ingående variabler ännu inte är uppdaterade utifrån alla kommuners räkenskapsammandrag.

Det specifika utjämningsystemet för LSS visar att kommunen blir, likt 2021, ansvarig för att bidra med en avgift till systemet med drygt 1,7 mkr. Avgiften har minskat med ca 1 mkr mellan åren.

Skatter och generella statsbidrag beräknas utifrån en befolkningsminskning med -89 personer och en oförändrad skattesats.

## Arbetsmarknad

På ett år har arbetslösheten i kommunen minskat med 1 % till 11,0 %. Detta efter en initialt kraftig ökning när pandemieffekten gav sig till känna. I Örebro län och i riket är minskningen 0,6 % det senaste året. Länet har en arbetslöshet som uppgår till 8,3 % och i riket är den 7,9 %. Bland utrikes födda (28,4 %) och ungdomar 16-24 år (14,9 %) är andelen arbetslösa högre. Bland utrikesfödda ungdomar är arbetslösheten hela 33,3 %. Dock är antalet utlandsfödda ungdomar i absoluta tal få.

## Befolkningsutveckling

Under de senaste åren har den positiva trenden under flyktingåren förvandlats till att återgå till en minskning av befolkningen. Befolkningsmängden är nu lägre än den var innan flyktingvågen. Under 2020 minskade befolkningen med 97 invånare. För det första halvåret 2021 minskade befolkningen med ytterligare 12 personer och efter tre kvartal var minskningen 58 personer. 27 nyfödda och 69 avlidna ger ett födelsenetto med -42 individer. Flyttnettot är -29. Sedan återfinns en justeringspost som uppgår till 13 individer som det kvarstår att få definitivt besked om.

Enligt den befolkningsprognos som levererats av företaget Statisticon för perioden 2021-2040 kommer kommunens befolkning minska med i genomsnitt 50 personer per år. Det innebär en förändring under perioden med sammanlagt 1015 personer, till 3659 invånare. Merparten av minskningen är negativt födelsenetto, 38 invånare per år, medan det negativa flyttnettot antas svara för 12 personer per år av minskningen.

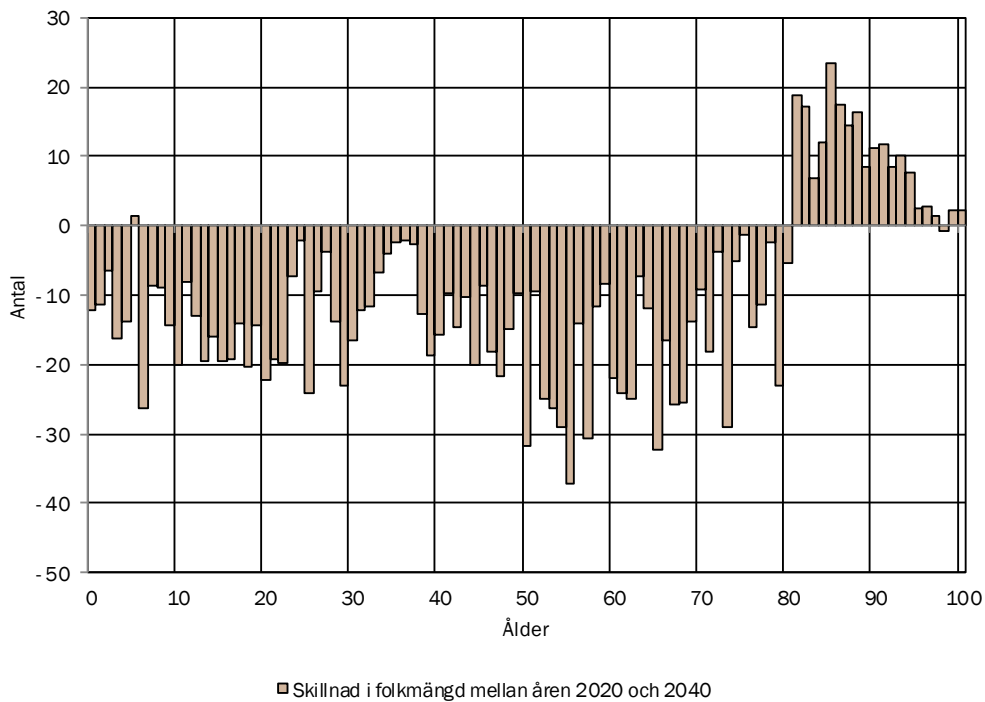
## Folkmängd och förändringskomponenter i Ljusnarsbergs kommun

	1980	1990	2000	2020	2021	2040
Födda	68	110	52	42	34	28
Döda	103	99	97	65	67	70
Födelseöverskott	-35	11	-45	-23	-33	-42
Inflyttade	288	299	211	323	323	241
Utflyttade	270	286	270	393	353	251
Flyttnetto	18	13	-59	-70	-30	-10
Folkökning	-17	24	-104	-93	-63	-52
Folkmängd	7 006	6 488	5 651	4 674	4 611	3 659

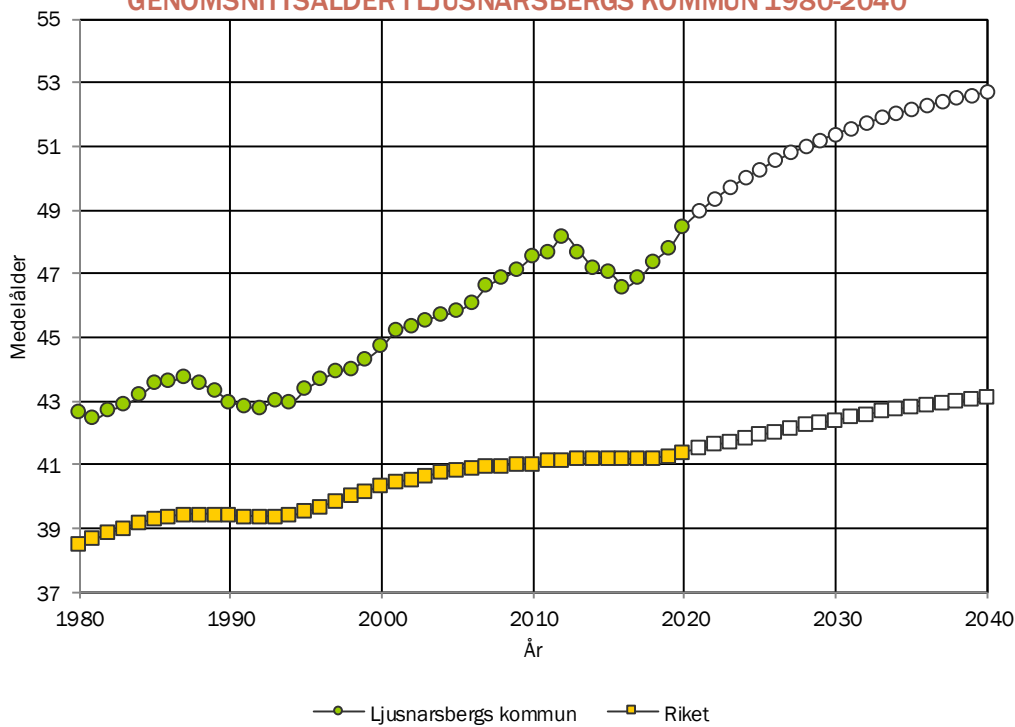
Den kommande 20-årsperioden sker en kraftig ökning av antalet personer i åldern 80 och äldre. Från 391 personer 2021 till 547 år 2040, d v s 156 personer. Toppen nås 2035 med 551 individer för att därefter avta. Samtidigt sker det minskning av befolkningen i samtliga övriga åldersgrupper. Detta ställer stora krav på anpassning av verksamheterna. Dels sker det en successiv minskning av barn och elever som innebär ett minskat behov av resurser, dels behöver äldreomsorgen göra en anpassning av antalet boende inom särskilda boenden och ha en högre andel av vård- och omsorgsutförandet i de behövandes hemmiljö.

Kommunen är välförsett med särskilda boendeplatser, trygghetsboende och seniorboende. En rimlig målsättning är att kommunen ska ha högst 15 % särskilda boendeplatser relaterat till antalet invånare i åldern 80 år och äldre. 15 % är strax under det nationella snittet. Trenden är att snittet minskar. Med en sådan målsättning behöver det tillskapas högst 15 nya boendeplatser fram till och med 2035. Parallellt kan antas att det under denna period kommer behövas insatser för att stärka och effektivisera vård- och omsorgen i det ordinarie boendet, d v s hemtjänst. Tillvarata de digitala hjälpmedel som blir allt mer frekvent använda inom äldreomsorgen i landet blir en viktig utmaning.

**FÖRÄNDRING I ANTALET PERSONER EFTER ÅLDER MELLAN ÅREN 2020  
OCH 2040 I LJUSNARSBERGS KOMMUN**



**GENOMSNIFFSÅLDER I LJUSNARSBERGS KOMMUN 1980-2040**





	<b>2021</b>	<b>2035</b>	<b>DIFF</b>
<b>0-18 ÅR</b>	95 944 946	78 446 302	-17 498 644
<b>80-89 ÅR</b>	43 324 558	57 722 447	14 397 889
<b>90---</b>	17 882 541	31 791 184	13 908 643
<b>65-79 ÅR</b>	27 112 498	22 682 988	-4 429 510
	184 264 543	190 642 921	6 378 378

### Ekonomiska konsekvenser av befolkningsförändringar 2021-2035

För närvarande pågår ett arbete i länet angående "Nära vård". I princip handlar det om en förskjutning av vården från sjukhusen till vårdcentralerna och i förlängningen kommunernas omsorgsverksamheter.

### Antaganden i grundbudgeten

#### Förfaringsätt

Grundbudgeten utgår ifrån innevarande års budget justerad med budgetposter som får helårseffekt först 2022. Dessutom har underlaget justerats med särskilda hänsynstaganden som framgår av nästa avsnitt.

### Justeringar

#### Lokaler

Bostadshyror inklusive allmännyttan intäkter +1,5%. Lokalhyror inklusive allmännyttan och förändringar av kapitalkostnader +1,75%. Motsvarande hyresökning hos verksamheterna. Samtliga intäkter och kostnader kopplade till beståndet på Wallmovägen borttagna ur grundbudgeten. Det förutsätter dock att restvärdet skrivs av under 2021 som uppgår till 2 811 542 kr.

#### Skattesats

Skattesatsen är oförändrad i underlaget jämfört med föregående år. Skattesatsen är 21,02 och ligger något över riksgenomsnittet. En inte allt för hög skattesats fungerar som en buffert för framtiden utifall kommunen inte skulle se några andra möjligheter att finansiera verksamheten än att låta kommuninvånarna betala mer av sin inkomst till kommunen.

#### Kapitalkostnader

En simulering av kalkylerade avskrivningar och internräntor för 2022 och planåren 23-24 är gjord på bokförda anläggningar och inventarier och beaktas i grundbudgeten. Även en kalkylerad uppskattning för innevarande års investeringar finns medtagen i budgeten. För närvarande pågår ett

arbete för att förenkla och förfina framtagandet av kapitalkostnader. Det kan leda till vissa förändringar längre fram i budgetprocessen.

#### Personalkostnader

Enligt gängse ekonomiska principer borde lönenivåerna hållas nere i ett läge när utbudet av arbetskraft vida överstiger efterfrågan. Rimligen bör en sådan utveckling inträffa även under denna kris. Samtidigt råder en stor osäkerhet om prisutvecklingen. Den mycket långvariga trenden med reallöneökningar kombinerat med tidigare genomförda skattesänkningar har gett "mer" i plånboken för de enskilda löntagarna år efter år. Kommer Sverige som nation att klara av att fortsätta den inslagna linjen? När ekonomin kommer igång är det de exporterande företagen som blir avgörande för hur fort landets ekonomi kommer återhämta sig. Den trend som pågått ett antal år där den kommunala sektorn haft högre löneökningar än industrin är på sikt illavarslande. Följden kan bli att kompetent industriarbetskraft byter yrkesbana vilka försämrar företagets konkurrenskraft.

I kommunens budget har det lagts in en lönepott som baseras på antagandet om att lönerna kommer justeras med sammanlagt ca 5,2 % under 2021 och 2022. För 2021 är lönerevisionen nu klar. Utfallet blev 2,32 %. För 2022 budgeteras med 3 %.

Arbetsgivaravgiften förväntas bli, 39,75 % av lönekostnaden, en minskning med 0,4 % vilket motsvarar drygt 500 tkr Förändringen är ej med i grundbudgeten.

Poster i budgeten som intäktsfinansierats av medel från Tillväxtverket är borttagna. Innebär ej att projektet ska upphöra men att det ej längre budgeteras.

Budgeten för pensioner sänktes till 2021 med knappt 1 mkr. Det visar sig nu att det var en något för stor sänkning. Enligt KPA:s prognos behöver pensionsbudgeten förstärkas. I grundbudgeten är 1 135 tkr inlagd som utökning.

#### Samarbetsorganisationer

Nerikes Brandkår har fått höjt anslag i enlighet med direktionens förslag med 110 tkr.

Brandstationen i Byrsta föreslås byggas vilket kommer till 2023 medföra en utökad kostnad med 0,4 % för vår del.

Samhällsbyggnadsförbundet Bergslagen tilldelas 112 tkr i kompensation för löneökningar.

Hänsyn har inte tagits till:

- Barn- och elevförändringar för fristående och interkommunala ersättningar inkl gymnasium
- Uppräkning av aktuella LSS-placeringar till 2022 års priser
- Kostnadsuppräknings enligt Konsumentprisindex eller liknande.
- Viktigt att de insatser som finansieras av Migrationsverket antingen plockas bort eller hittar annan finansiering i budget 2022.

## Mål för god ekonomisk hushållning

Kommunfullmäktige är kommunens högsta beslutande organ och beslutar om vision, samt de övergripande fullmäktigemål, effektmål, med tillhörande indikatorer som nämnderna (kommunstyrelsen och överförmyndarnämnden) ska följa. Kommunfullmäktige beslutar också hur mycket verksamheterna får kosta.

- Nämndernas uppgift är att utifrån de mål som kommunfullmäktige beslutat om, se till att verksamheterna bedrivs så effektivt som möjligt. Det är viktigt att de mål nämnderna beslutar om avser frågor som förvaltningarna har rådighet över.
- Utifrån de mål som nämnderna satt upp är det sedan förvaltningarnas uppgift att planera och genomföra verksamheten. Målen förankras bland alla medarbetare och aktiviteter kopplas till nämndmålen för att nå måluppfyllelse.
- I samband med delårsrapport och årsredovisning görs en uppföljning av fullmäktige- och nämndmålen. Uppföljning görs genom kontroll av att de indikatorer som finns kopplade till kommunfullmäktiges mål ligger inom de riktvärden som fullmäktige beslutat. En analys av hur nämndmålen är kopplade till processerna ute i verksamheterna pågår under hela verksamhetsåret ute i verksamheterna. Kunskapen från dessa analyser tas sedan med i planeringsarbetet inför kommande budgetår, för att på så sätt ständigt förbättra verksamheten.

## God ekonomisk hushållning

Kommunallagen säger att varje kommun i sin budget, efter egna förutsättningar, ska fastställa mål och riktlinjer för verksamheten samt finansiella mål med betydelse för god ekonomisk hushållning. Verksamhetsmålen, effektmålen, ska bidra till att verksamheten bedrivs på ett kostnadseffektivt och ändamålsenligt sätt och de finansiella målen ska bidra till att ingen generation ska behöva betala för det som tidigare generationer förbrukat. För Ljusnarsbergs kommun innebär det att verksamheten ska bedrivas effektivt så att den kommunala servicen infriar kommuninvånarnas behov och förväntningar samt dessutom bedrivs på ett kostnadseffektivt sätt.

Flera av de mål kommunfullmäktige fastställt för nämnderna har koppling till god ekonomisk hushållning. De kommunövergripande målen utgör tillsammans med de finansiella målen god ekonomisk hushållning. En god ekonomi skapar möjligheter för kommunen att även i framtiden bedriva bra verksamhet. De finansiella målen finns för att betona att ekonomin är en restriktion för verksamhetens omfattning. Verksamheten ska bedrivas inom befintliga ekonomiska ramar även om detta kan medföra att de i budgeten angivna målen och riktlinjerna för verksamheten inte helt kan uppnås. Om det uppstår konflikt mellan ekonomiskt utrymme i budget och verksamhetsmål ska nämnden agera och prioritera så att budgetramen inte överskrids.

God ekonomisk hushållning uppnås då:

- minst två av fyra finansiella mål har uppnåtts
- 50% av indikatorerna har uppnåtts eller har en positiv trend (gröna och gula markeringar) och
- kommunfullmäktige gör en bedömning att verksamhetsmålen, effektmålen, har uppnåtts helt eller delvis

## Förslag till finansiella mål

- Resultatet per år under planperioden ska vara minst 5 000 tkr
- Skuldbördan inklusive borgens- och ansvarsförbindelser per invånare ska inte öka 2022
- Investeringsnivån i kommunen får inte överstiga 20 000 tkr per år under planperioden, exklusive investeringar i allmännyttan
- Likviditeten ska uppgå till minst 5 % av verksamhetens nettokostnader 2022

Finansiella mål	Målvärde			
	Budget 2020	Budget 2021	Budget 2022	Budget 2023
Kvantitativa mål				
Resultatet ska vara minst 10 000 tkr	12 000 tkr	6 500 tkr	1 000 tkr	15 000 kr
Skuldbördan inklusive ansvarsförbindelser och borgensåtaganden/invånare ska inte öka	Delår 2020 60 074 kr/inv	<60 074 kr/inv	<60 000kr/inv	
Investeringsnivån ska inte överstiga 25 000 tkr exkl. allmännyttan	Målet nås	20 000 tkr	25 000	20 000
Likviditeten ska uppgå till minst 5% av nettokostnaderna	58%	≥5%	≥5%	≥5%

## MÅL 2022 och flerårsplan 2023-2024

**Öppen kommun** – är ett utvecklingsområde som främjar demokrati, service och samverkan.

”VI BYGGER ETT VÄLKOMNANDE SAMHÄLLE DÄR OLIKHETER RESPEKTERAS”

### ÖVERGRIPANDE MÅL

<b>Effektmål</b>
Våra medborgare uppfattar oss som professionella och tillgängliga
Vår hemsida är användarvänlig för medborgarna samt fylls med relevant information från alla verksamheter
Kommunen är en attraktiv arbetsgivare

### INDIKATORER – ÖPPEN KOMMUN

<b>Indikator</b>	<b>Nuläge</b>	<b>2021</b>	<b>2022</b>	<b>2023</b>	<b>2024</b>
Ta fram en plan för delaktighet och tillgänglighet (likt det äldrepolitiska programmet men omfattar funktionshinderområdet och samhällets insatser för denna grupp.)	Saknas	Klar under året	Färdigställs		
Minska antalet återaktualiserade inom försörjningsstöd					
Medarbetarna upplever delaktighet och arbetsglädje					
Kommunens bibliotek ökar antalet aktiva låntagare jämfört med 2020	1099 (2020-09-21)	Fler än föregående år	Fler än föregående år	Fler än föregående år	
Alla elever* upplever respektfullt bemötande i vår bildningsverksamhet  *Elever är barn, ungdomar och vuxenstuderande i våra verksamheter	<b>Nytt mått</b> Mätvärde saknas, kommer vara klart under ht 2021				
Svensk näringslivs ranking högre än föregående år (statistik, sammanfattande bedömning)	2019: 132 2020: 49	Högre än föregående år	En av de tre högst rankade i Örebro län	En av de tre högst rankade i Örebro län	

NKI - myndighetsutövning (samhällsbyggnad och räddningstjänst) i specifika ärenden, poäng högre än föregående år	71	Högre än föregående år	Högre eller lika med föregående år	Högre eller lika med föregående år	
Andelen arvoden som finansieras av medlemskommunerna skall uppgå till riksnittet.	2018: 52,8 2019: 42,9 2020: 27,6	40 procent	40 procent		

**Kunskap och kompetens** – är ett utvecklingsområde som syftar till att öka kommunens attraktionskraft genom att koppla samman individens kompetensutveckling med samhällets långsiktiga behov av utveckling och förnyelse

” VI LITAR TILL DEN KRAFT SOM KOMMER INIFRÅN OCH STÄRKS AV INTRYCK UTIFRÅN ”

#### ÖVERGRIPANDE MÅL

<b>Effektmål</b>
Alla elever i Ljusnarsbergs kommun klarar sin utbildning, når sin gymnasieexamen och utmanas i sitt lärande
Ljusnarsbergs kommun har en digitaliserad verksamhet
Ljusnarsbergs kommun skapar förutsättningar för ett livslångt lärande

#### INDIKATORER - KUNSKAP OCH KOMPETENS

<b>Indikator</b>	<b>Nuläge</b>	<b>2021</b>	<b>2022</b>	<b>2023</b>	<b>2024</b>
Nöjd kundindex (NKI) inom äldreområdet	Brukarenkät resultat kommer i okt	90%	90%	90%	
Nöjd kundindex (NKI) inom funktionshinderområdet	Resultat 2019 eller 2020	90%	90%	90%	
Övergripande digitaliseringsstrategi för Ljusnarsbergs kommun tas fram	saknas	Tas fram och beslutas i KF	Färdigställs och beslutas av KF		
2 st e-tjänster skall införas i verksamheterna	1	2	3	3	
90 % av alla fakturor ska vara e-fakturor	60 %	70 %	80 %	90 %	

Strategisk kompetensutvecklingsplan tas fram för Ljusnarsbergs kommun	saknas	Tas fram och beslutas i KF	Färdigställs och beslutas av KF		
Resultat i det systematiska kvalitetsarbetet kost, 4 punkter.					
1.Utbud	2019 Bra-Mycket bra	Bibehålla	Bibehålla	Bibehålla	
2.Säker mat	Bra-Mycket bra	Bibehålla	Bibehålla	Bibehålla	
3.Service & pedagogik	Mindre bra	Bra	Bra	Bra	
4.Miljöpåverkan	Ej optimalt	Bra	Bra	Bra	
Andelen elever som får godkänt på alla nationella proven i årskurs 3 ska vara högre än föregående år	(2019 års värde) Ma: 40,5% Sv: 51,4%	Högre än 2019 (inga NP 2020 pga Covid-19)	Högre än 2021	Högre än 2022	
Andelen elever som är behöriga till nationellt program (yrkesprogram) ska öka jämfört med 2020.	81 %	Högre än föregående år	Högre än föregående år	Högre än föregående år	
Andelen elever som uppnår betyget E eller högre, på de avslutade kurserna inom vuxenutbildningen på grundläggande- och gymnasial nivå, ska öka jämfört med 2020.	Mätvärde klart under hösten	Högre än föregående år	Högre än föregående år	Högre än föregående år	
Antalet elever inom Kommunala aktivitetsansvaret (KAA) minskar jämfört med 2020	14 (2020-09-01)	Lägre än föregående år	Lägre än föregående år	Lägre än föregående år	
90 % av årsräkningarna skall vara granskade senast den 31 augusti respektive år	2019: september 2020:10 augusti	90% 31 augusti	90% 31 augusti	90% 31 augusti	
Samtliga ställföreträdare med anmärkning på årsräkningen för respektive år samt nya ställföreträdares årsräkningar skall djupgranskas.	2019: Målet uppnås. 2020: Målet uppnås.	Målet uppnås	Målet uppnås	Målet uppnås	
Vitesföreläggande skall skickas ut senast två månader från sista datum för inkommande med årsräkning.	2019: Målet uppnås ej. 2020: Målet uppnås ej	Målet uppnås	Målet uppnås	Målet uppnås	

Årlig kontroll vid belastningsregister, kreditupplysning samt förekomst hos individ- och familjeomsorger av ställföreträdare.	2019: Målet uppnås ej. 2020: Målet uppnås.	Målet uppnås.	Målet uppnås	Målet uppnås	
---	---	---------------	--------------	--------------	--

**Möten och upplevelser** – Vi skapar möjligheter för ökad delaktighet och inflytande.

”HÄR SKAPAR VI MÖJLIGHETER TILL ETT RIKT LIV”

#### ÖVERGRIPANDE MÅL

<b>Effektmål</b>
Ljusnarsbergs kommun är en bra plats att bo, leva och verka i
Vi skapar möjligheter för ökad delaktighet och inflytande
En trygg och trivsamt måltidsmiljö främjar social samvaro

#### INDIKATORER – MÖTEN OCH UPPELVELSER

Indikator	Nuläge	2021	2022	2023	2024
Antal utlokaliserade i daglig verksamhet till andra verksamheter ex fritidsbanken, affär mm					
Förbättrad upplevelse av måltidssituationen inom Säbo äldre	Brükarenkät i oktober	80 %	85 %	85 %	
Välfärdsbokslutet/Jämläk hälsa					
-andel mödrar som <u>inte röker</u> eller snusar i graviditetsvecka 8-12 ökar (Kolada)	2017 86,5 %	Högre än 2020 (värde 2017) 81%, 2019	Högre än 2021 (värde 2019)	Högre än 2022	
-antal diabetespatienter vid Kopparbergs VC minskar (NDR)	mars 2018-aug 2019 333 pers	Färre än perioden mars 2018-aug 2019 286 pers 1 nov 2020-31 okt 2021	Färre än jämförbar period 2020- 2021	Färre än jämförbar period 2021-2022	
-andel fysiskt aktiva diabetespatienter, 18-99 år, <u>ökar</u> (NDR)	2019 47,4 %	2020 63,9 %	Högre än mätvärde 2021	Högre än mätvärde 2022	
-incident hjärtinfarkt 15 år - uppåt minskar (antal/100 000 inv) (Kommunfaktblad FHM)	2014-2018 603	2015-2019 550	2016-2020	2017-2021	



Ingen ungdom, < 24 år, ska gå utan sysselsättning längre än 90 dagar.	Snitt 21	Lägre än 2020	Lägre än 2021	Lägre än 2022	
Antal försörjningsstödtagare minskar	Snitt Q2-2020, 128 personer	Lägre än 2020	Lägre än föreg år	Lägre än föreg år	
Antalet måltider i % jämfört med antalet elever 4 mätperioder/termin	<b>Nytt mätvärde 2021</b>				
Vakansgrad allmännyttan minskar, 1 oktober	2019; 18,5 % 2020; 28 %	Lägre än föregående år	Lägre än föregående år		
Polisens trygghetsmätning indikerar att vi känner oss tryggare över tid (NTU Kortanalys 1/2019)					
-andel av befolkningen (16-84 år) som uppger att de inte är mycket/ganska otrygga eller som avstått från att gå ut på grund av otrygghet	2017-2018 70%	2019-2020 Högre än föregående mätning	2020-2021 Högre än föregående mätning	2021-2022 Högre än föregående mätning	
Antal anmälda brott/100 000 inv av medelbefolkningen Antal brott	2019 12 894 alt 620	Lägre än 2019 (osäker på när statistiken för 2020 kommer)	Lägre än 2020	Lägre än 2021	
Medborgarlöften förnyas	Nuvarande från 2015	Följa upp och förnya	Nya finns och implementeras		
Handläggningstiden skall vara tre månader från anmälan av behov av god man, förvaltare eller förmyndare inkommit till dess ansökan är färdigbehandlad eller avskrivning görs.	2019: Målet uppnås ej. 2020: Målet uppnås ej	Målet uppnås	Målet uppnås	Målet uppnås	

**Innovation & Entreprenörskap** – ett utvecklingsområde som främjar nya idéer, arbetsformer och strukturer för att skapa en konkurrenskraftig kommun. När människor får förutsättningar att ta initiativ och våga omvandla idéer till handling skapas förutsättningar för en långsiktig utveckling genom ett aktivt och positivt förhållningssätt.

”HÄR FINNS PLATS FÖR STOLTHET, VILJA OCH HANDLINGSKRAFT”

#### ÖVERGRIPANDE MÅL

<b>Effektmål</b>
Framtiden kräver att vi ökar vår samverkan både internt och externt för ökad kvalitet och kostnadseffektivitet.
Vi har en hållbar material- och energianvändning
Kommunen arbetar aktivt med företagen för att främja ett gott företagsklimat

#### INDIKATORER – INNOVATION OCH ENTREPRENÖRSKAP

<b>Indikator</b>	<b>Nuläge</b>	<b>2021</b>	<b>2022</b>	<b>2023</b>	<b>2024</b>
Öka möjligheter för invånare att få insatser på hemmaplan (tillgång till särskilda boendeformer, LSS-boende). Antal externa placeringar	3	3	1	1	
Internetåtkomst, wi-fi, i kommunala lokaler/verksamheter	Saknas kartläggning	Kartläggning klar	Implementeras		
Mätning av vattenförbrukning i kommunala fastigheter, kbm/år	6200	Lägre än föregående år	Jämförelsesiffra med annan kommun	Lägre än föregående år	
Mätning av värmeförbrukning i kommunala fastigheter, MWh/år	1600	Lägre än föregående år	Lägre än föregående år	Lägre än föregående år	
Mätning av elförbrukning i kommunala fastigheter, MWh/år	1300	Lägre än föregående år	Lägre än föregående år	Lägre än föregående år	
Mätning av vattenförbrukning i allmännyttan, kbm/år	32000	Lägre än föregående år	Lägre än föregående år	Lägre än föregående år	

Mätning av värmeförbrukningen i allmännyttan, kWh/år	2300	Lägre än föregående år	Lägre än föregående år	Lägre än föregående år	
Mätning av elförbrukningen i allmännyttan, kWh/år	700	Lägre än föregående år	Lägre än föregående år	Lägre än föregående år	
Fler företag som medverkar vid skolans mässor inom Ung Företagsamhet jämfört med föregående år.	1	Högre än föregående år	Högre än föregående år	Högre än föregående år	
Införande av e-tjänster inom överförmyndarnämnden.	2019: Målet uppnås ej. 2020: Målet uppnås ej	Målet uppnås.	Implementerat		

## Driftbudget - verksamhetsförändringar i tkr

Fasta priser exkl moms. Ackumulerade belopp

Verksamhetsförändringar	2022			2023			2024				
	Ansvar	VHT	Kostnad	Intäkt	Netto	Kostnad	Intäkt	Netto	Kostnad	Intäkt	Netto
<b><u>ALLMÄNNA UTSKOTTET</u></b>											
<b><u>Kommunledning</u></b>											
Nedlagda deponier 2022-2026, KS0054/2021	111	01110	40		40	40		40	40		40
Blommor kommunhuset, Tingshuset	111	01110	20		20	20		20			
IT-chef	111	01110	335		335	770		770	770		770
Minskad hyra simhall	111	34020	-150		-150	-150		-150	-150		-150
Scanning egen regi	101	01230	-50		-50	-50		-50	-50		-50
HBTQ-diplomering	101	01110	35		35						
Prideflaggeinköp, 4 st	120	23320	3		3						
<b><u>SBB</u></b>											
<b><u>Gata</u></b>											
Reinv. Väg och gatubelysning	101	24913	-40		-40	-40		-40	-40		-40
<b><u>Park</u></b>											
Lekplatser	101	25030	30		30						
Parkutrustning och planteringar	101	25020	10		10	10		10	10		10
3 extra funktionsbesiktning Lekplatser 6st*2,3tkr	101	25020	14		14	14		14	14		14
<b><u>Idrott</u></b>											
Byte belysning Kopparbergs elljusspår	101	24913	-3		-3	-3		-3	-3		-3
<b><u>Lokalvård</u></b>											
Leasing av driftbil	101	08150	42		42	42		42	42		42
Städ IT enhetens lokaler	101	47873	42		42	42		42	42		42
<b><u>Kansliavdelningen</u></b>											
Portokostnader	122	08121	-15		-15	-15		-15	-15		-15
Kopieringspapper	122	08121	-25		-25	-25		-25	-25		-25
Revision	122	12010									
<b><u>Personalavdelning</u></b>											
Rehabsystem	123	01250				100		100	100		100
Arbetsskadesystem	123	01250				100		100	100		100
Avtal lagring löneuppgifter	123	01250	10		10	10		10	10		10
<b><u>IT-avdelningen och näringsliv</u></b>											
IT Drift	120	08131	400		400	1000		1000	1000		1000
Gräsklippning Gärdet och Å-parken	120		30		30	30		30	30		30
<b><u>Fastighetsavdelningen</u></b>											
Klottersanering	170	xxxxx	50		50	50		50	50		50

<i>Summa Allmänna utskottet</i>			<b>778</b>	<b>0</b>	<b>778</b>	<b>1 945</b>	<b>0</b>	<b>1 945</b>	<b>1 925</b>	<b>0</b>	<b>1 925</b>
<b><u>BILDNING- OCH SOCIALUTSKOTTET</u></b>											
<b><u>Bildningsverksamheterna</u></b>											
<b><u>Skolchefensansvarsområde</u></b>											
<i>Bergslagsbibliotek, utökad driftkostnad</i>	510	32010	40		40	40		40	40		40
<i>Kompetensutveckling</i>	510	44085	-100		-100	-100		-100	-100		-100
<i>Lovaktiviteter/simskola</i>	510	37110	100		100	100		100	100		100
<i>Lärplattform och andra licenser</i>	510	44023	250		250	250		250	250		250
<b><u>Förskola</u></b>											
<i>Ändrat omsorgsbehov, +11 barn, 1,82 åa</i>	520	40XXX	918	-99	819						
<i>Ersättning till fristående förskola</i>	510	40792									
<i>Interk. ersättning annan kommun förskola</i>	510	40791									
<i>Dokumentationsplattform, licensavgift</i>	520	40751	60		60	60		60	60		60
<i>Ökat kostanslag fler barn a'4650 kr</i>	520	40761	57		57	57		57	57		57
<b><u>Fritidshem</u></b>											
<i>Ändrat omsorgsbehov, 5 elever, 0,24 åa</i>	542	42503	105	-29	76						
<i>Ersättning till fristående fritidshem</i>	510	42592									
<i>Interkommunal ersättning annan kommun fritis</i>	510	42591									
<b><u>Förskola/Förskoleklass</u></b>											
<i>Ersättning till fristående förskoleklass</i>	510	43592									
<i>Interkommunal ersättning annan kommun fskl</i>	510	43591									
<b><u>Grundskola</u></b>											
<i>Kompetensutveckling</i>	542	44085	50		50	50		50	50		50
<i>Arbetsintegrerad lärutbildning</i>	542		108		108	108		108	108		108
<i>Kompetensutveckling</i>	544		50		50	50		50	50		50
<i>Ökade kostnader pga förändring inköpsavtal</i>	544/542		50		50						
<i>Socialpedagog</i>	544		500	-500	0	500	-500	0	500		500
<i>Skyddade elever</i>	544		750		750	750		750	750		750
<i>Anpassade hjälpmedel särskolan</i>	542		5		5						
<i>Tjänstefördelnings verktyg</i>	542/544		39		39	39		39	39		39
<i>Utökning skolsköterska från 75% till 90%</i>	544	44061	117		117	117		117	117		117
<i>Ändrat elevantal 13 elever, 1,82 årsarb</i>	542/544	44011	604		604						

Ökat kostanslag pga ökat elevantal	542/544	44041	86	86	86	86	86	86	86		
Mensskydd	544	44061	8	8	4	4	4	4	4		
<b>Gymnasieskolan</b>											
Interkommunalsättning, annan kommun	510	45091	53	53	53	53	53	53	53		
Gymn fristående	510	45092	336	-20	316	336	-20	316	336	-20	316
Gymnsär annan kommun	510	45391	24	24	24	24	24	24	24	24	
<b>Kostverksamheten</b>											
Höjd intern prissättning måltider öo	560	08610				-185	-185		-185	-185	
Fler elever 13 st 6426-7120 kr/elev	560	08610	86	-86	0	86	-86	0	86	-86	0
Fler barn förskola 4650 kr/barn	560	086xx	57	-57	0	57	-57	0	57	-57	0
<b>Komvux</b>											
Minskning av intäkt från Migrationsverket	550	47201	-255	255	0	-255	255	0	-255	255	0
Minskning av intäkt från Migrationsverket	550	47351	-394	394	0	-394	394	0	-394	394	0
Minskning av intäkt från Migrationsverket	550	447611	-901	901	0	-901	901	0	-901	901	0
Utökning inköp av utbildning annan aktör	550	47392	450	0	450	450	0	450	450	0	450
<b>Sociala verksamheterna</b>											
<b>Socialchefens ansvarsområde</b>											
Färdtjänst ingen utökning i budget 2022	410	53001				100		100	100		100
Gemensam tjänst SNÖL LSS Barn	410	51301	200		200	200		200	200		200
Hemtjänst, ökade intäkter	410	51111		-200	-200		-200	-200		-200	-200
<b>Individ- och familjeomsorg</b>											
Familjebehandlare 1,0	420	54011	-670		-670	-670		-670	-670		-670
Tjänsteköp öppenvård/familjebeh barn o fam	420	56901				420		420	420		420
Ökade placeringskostnader barn o unga	420	56401	500		500						
Ekonomiskt bistånd	420	57501	400		400						
Ta bort felaktig intäkt i budget fr. Migr.verket	420	51336		307	307	307		307	307		307
<b>Funktionsstöd</b>											
Minskad budget semestervik	430	51351	-100		-100	-100		-100	-100		-100
Daglig vht	430	51341	-50		-50	-50		-50	-50		-50
Minskad budget ledsagning	430	51342	-50		-50	-50		-50	-50		-50
Minskad budget kontaktperson	430	51311	-200		-200	-200		-200	-200		-200

Minskad kosntad extern placering omplac	430	51317	-76	-76	-76	-76	-76	-76	-76		
Minskad kosntad extern placering avslut	430	51317	-860	52	-808	-860	52	-808	-860	52	-808
Felaktigt budgeterad intäkt från FK (engångs 2016)	430	51335	539	539	539	539	539	539	539	539	
Nytt ärende LSS-boende från Ludvika	430	51317	3500	-210	3290	3500	-210	3290	3500	-210	3290
Uppräkning personlig assistans 2022	430	51335	175	175							
<b>Äldreomsorg/Funktionsstöd</b>											
Skyddsutrustning/arbetskläder -639 tkr utfall till 210630 430-480	430-480	51119	400	400	500	500	500	500	500	500	
Köp Samhall tvätt/städ	450	5114/224	960	960	960	960	960	960	960	960	
Minskat uppdrag tvätt/städ - 1,99 åa	450	51114/224	-960	-960	-960	-960	-960	-960	-960	-960	
Inköp dagligvaror -0,60 åa	450	51114/224	-290	-290	-290	-290	-290	-290	-290	-290	
<b>Sjuksköterskeenheten</b>											
Sjukvårdsmaterial för lågt budgeterat	470	51120	70	70	70	70	70	70	70	70	
<b>Arbetsmarknadsenheten</b>											
"Kom i jobb" fortsatt satsning 2022	490		600	600							
<b>Summa Bildnings- och sociala utskottet</b>			<b>7 341</b>	<b>708</b>	<b>8 049</b>	<b>4 907</b>	<b>344</b>	<b>5 251</b>	<b>4 907</b>	<b>844</b>	<b>5 751</b>
<b>ÖVERFÖRMYNDARNÄMNDEN</b>											
<b>Summa Överförmyndarnämnden</b>			<b>0</b>	<b>0</b>	<b>0</b>	<b>0</b>	<b>0</b>	<b>0</b>	<b>0</b>	<b>0</b>	<b>0</b>
<b>Totalt verksamhetsförändringar</b>			<b>8 119</b>	<b>708</b>	<b>8 827</b>	<b>6 852</b>	<b>344</b>	<b>7 196</b>	<b>6 832</b>	<b>844</b>	<b>7 676</b>

## Investeringsbudget/plan (tkr)

Fasta priser exkl. moms

### IDENTITETSKODER

<b>Investeringar</b>				<b>Budget</b>	<b>Plan</b>	<b>Plan</b>	<b>Plan</b>
	<b>Ansvar</b>	<b>Vht</b>	<b>Projekt</b>	<b>2022</b>	<b>2023</b>	<b>2024</b>	<b>2025</b>
<b><u>Allmänna utskottet</u></b>							
Möbler Tingshuset	111			140			
Molnbaserat Office 365	122	01210		400			
<b><u>IT/Näringsliv</u></b>							
Införande kostnader för webbaserat barn- och elevadministration.	120	08131		500			
Ny webbkamera	120	22181		0			
Nya kartor vid rastplatserna 2 st	120	23010		0			
Dörr till Infopoint	120	23010		0			
Ny UPS elförsörjning serverrum	120	08131		130			
Datorer	120	08131		150	150	150	
Nätverksutrustning	120	08131		150	150	150	
Ny back up	120	08131		100			
Ny hemsida	120	08131		300			
Konferensutrustning Tingsalen	120	08131		111			
GC bana Ställdalsvägen, konstmästargatan-Olovsvallen	120	08131		800			
<b><u>Vård- och omsorgsverksamheter</u></b>							
Sängar enligt en 5-årsplan byta ut på boende	480			80	100	0	
Trädgårdsmöbler till äldreboende och gruppboende	4xx			40			
Möbler hemtjänstens lokal	450			40			
utbyggnad Bergsmansväg 2023 under utredning	430			0	2 720		
Koppargården utbyggnad under utredning	460						
Buss dagverksamhet äldre					500		
<b><u>Bildningsverksamheten</u></b>							
Solskydd utemiljö samtliga tre förskolor	520	40753		50	50		
Digitala verktyg (datorer mm)	520	40751		80	80	80	
Inventarier inomhus	520	40753			50		
Datorer åk 7	544				220	220	
Datorer åk 1	542			250	300	300	
Utbyte gamla elevdatorer	542/544			40	40	40	



Musikutrustning och renovering flygel/piano	544		50		-	
Möbler	544/542		60			
personalrum/lektionssalar/arbetsplatser						
Hörselanpassning klassrum	542		100			
Hörselanpassning klassrum	544			200		
Personaldatorer	542/544		100			
Ipad	542/544		160			
Takarmaturer	550	47282	0			
Färsmaskin (färsformare med tillhörande utrustning)	560	08610	130			
Chillblaster+frysskåp, kombinationsskåp	560	08610	100			
<b><u>Lokaler/fastigheter/inventarier</u></b>						
Nytt värmesystem Kyrkbackskolan	170		5 500			
Nya ytskikt grp boende x2	170		300			
Ny dörrautomatik kommunhus	170		50			
Övervakningskameror Skola + Hall	170		60			
<b><u>Allmännyttan (fd LFAB)</u></b>						
Nytt ventsyst samt larm Konstdammen 14	610	81520	600			
Rotrenovera Källtorps- & Kyrkvägen 12 & 13	610	81520	31 500			
Nytt värme- & ventssystemet, Gästgivaren	610	81520	1 000			
Ordna till utemiljön vid Riggards	610	81520	100			
<b><u>SBFB</u></b>						
<b><u>Lokalvård</u></b>						
Skurmaskiner, tvättmaskin mm	101	xxxxx	184			
<b><u>Gator och vägar</u></b>						
Beläggningsarbeten, ny asfalt på gator o vägar	101	24xxx	1 500	4 500	5 000	5 500
Reinvestering i väg och gatubelysning	101	24xxx	1 000	2 000	2 300	2 400
Broåtgärder efter besiktning 2016	101	24xxx	2 000	1 500	3 000	1 500
Tak på befintliga sandfickor	101	24xxx	200	225	0	0
Tillgänglighetsanpassning	101	24xxx	150	150	200	200
Trafiksäkerhetsåtgärder	101	24xxx	350	400	400	450
<b><u>Park</u></b>						
Lekplatser (ej skolor/förskolor)	101	25030	60	500	60	600
Pollineringsprojekt	101	25020	20	0	0	0
Betesmark, Finnkullberget	101	25020	0	0	0	0
Parkutrustning och planteringar	101	25020	100	220	220	220

Rydbergsdal, utreda ökad tillgänglighet	101	25020		50		
Rydbergsdal och Garhytteån, etapp 1	101	25020			400	
Ljusnarsbergs gruvfält	101	25020			100	
<b>Idrott</b>						
Olovsvallen löparbana	101	34010		73		
Olovsvallen nya fotbollsmål	101	34010	25			
Olovsvallen, dränering grund omklädningsrum	101	34010			130	
Olovsvallen, ommålning hockeysarg	101	34010	25			
Olovsvallen, måla om golv i källarens toaletter	101	34010			30	
Olovsvallen, nya ytskikt i duschtrymmen	101	34010	100			
Olovsvallen, ytterdörr till vaktmästeriet	101	34010				20
Olovsvallen, gräsklippare	101	34010				250
Bergslagsvallen, ommålning omklädningsrum	101	34010			50	
Hörkens badpaviljong, golv	101	34030	50			
Elljusspår, nytt spårmaterial	101	34030	25			25
Djäkens bad, fasad och ytskikt på badpaviljong	101	34030	100			
<b>VA</b>						
Mindre ledningsarbeten och dagvatten	101	86530	500	5 000	5 000	6 000
Huvudspilledn Vårdcentralen-Kopparb etapp 5-9	101	86530	2 000	2 000	2 000	2 000
Ledning Ställdalen-Högfors	101	86530	3 000	4 000	4 000	4 000
Mindre VA-anläggningar	101	86530	500	3 000	3 000	3 000
Reservvatten, Sundet	101	86530	2 500	3 000		
<b>SUMMA NETTOUTGIFTER</b>			<b>57 420</b>	<b>31 178</b>	<b>26 830</b>	<b>26 165</b>
<b>KOMMUNTOTAL</b>						

## Noter till rambudget

Inklusive verksamhetsförändringar

		<i>Bokslut</i>	<i>Budget</i>	<i>Prognos</i>	<i>Budget</i>	<i>Flerårsplan</i>	
<i>Belopp i tkr</i>		<b>2020</b>	<b>2021</b>	<b>Juni 21</b>	<b>2022</b>	<b>2023</b>	<b>2024</b>
<b>Not 1</b>	<b>Verksamhetens kostnader</b>						
	Kostnader enl redovisning	-392 528	-376 906	-399 969	-389 749	-398 423	-413 126
	Interna poster	18 355	19 339	19 339	19 220	19 363	19 363
	Kapitalkostnader	9 259	14 257	14 240	13 774	13 774	13 774
		<b>-364 914</b>	<b>-343 310</b>	<b>-366 390</b>	<b>-356 754</b>	<b>-365 286</b>	<b>-379 989</b>
<b>Not 2</b>	<b>Avskrivningar</b>						
	Inventarier	-929	-1 178	-1 178	-1 179	-1 266	-1 291
	Fastigheter och anläggningar	-8 330	-9 608	-9 608	-9 125	-8 565	-8 565
	Nedskrivning	0	0	0			
		<b>-9 259</b>	<b>-10 786</b>	<b>-10 786</b>	<b>-10 304</b>	<b>-9 831</b>	<b>-9 856</b>
<b>Not 3</b>	<b>Skatteintäkter</b>						
	Prel. kommunalskatt	192 278	183 631	185 296	190 253	198 106	204 666
	Slutavräkning	-6 668	0	5 769	0	0	0
	<b>SUMMA</b>	<b>185 610</b>	<b>183 631</b>	<b>191 065</b>	<b>190 253</b>	<b>198 106</b>	<b>204 666</b>
<b>Not 4</b>	<b>Generella statsbidrag och utjämning</b>						
	Inkomstutjämning	69 487	71 845	71 845	75 799	72 140	69 070
	Kostnadsutjämning	24 528	19 026	19 155	21 027	20 570	20 227
	Fastighetsavgift	10 096	10 250	10 990	10 500	10 500	10 500
	Strukturbidrag	1 676	1 640	1 655	1 624	1 589	1 562
	LSS-utjämning	-2 552	-2 485	-2 260	-1 844	-1 804	-1 774
	Extra statsb p 2015/16:47	12 297	0	0	0	0	0
	Regleringsbidrag/-avgift	4 860	13 941	13 941	11 574	8 044	7 822
	<b>SUMMA</b>	<b>120 392</b>	<b>114 217</b>	<b>115 326</b>	<b>118 680</b>	<b>111 039</b>	<b>107 407</b>
<b>Not 5</b>	<b>Finansiella kostnader</b>						
	Räntekostnader	-433	-1 200	-850	-1 200	-1 350	-1 350
	Övriga finansiella kostnader	-36	-100		0	0	0
	<b>SUMMA</b>	<b>-469</b>	<b>-1 300</b>	<b>-850</b>	<b>-1 200</b>	<b>-1 350</b>	<b>-1 350</b>
<b>Not 6</b>	<b>Avstämning av balanskrav</b>						
	Årets resultat	34 345	5 987	3 436	1 366	-6 773	-59 519
	Täckande av tidigare års underskott	0	0	0	0	0	0
	<b>Justerat resultat</b>	<b>34 345</b>	<b>5 987</b>	<b>3 436</b>	<b>1 366</b>	<b>-6 773</b>	<b>-59 519</b>

## Resultatbudget

<i>Belopp i tkr</i>		<i>Bokslut</i>	<i>Budget</i>	<i>Prognos</i>	<i>Budget</i>	<i>Flerårsplan</i>	
		2020	2021	Juni 21	2022	2023	2024
			-	-			
<i>Verksamhetens intäkter</i>	Not 1	101 772	63 035	74 271	60 191	60 048	19 104
<i>Verksamhetens kostnader</i>	Not 2	-364 914	-343 310	-366 390	-356 754	-365 286	-379 989
<i>Avskrivningar</i>	Not 3	-9 259	-10 786	-10 786	-10 304	-9 831	-9 856
<b>VERKSAMHETENS NETTOKOSTNAD</b>		<b>-272 401</b>	<b>-291 061</b>	<b>-302 905</b>	<b>-306 867</b>	<b>-315 068</b>	<b>-370 742</b>
						-	-
<i>Skatteintäkter</i>	Not 4	185 610	183 631	191 065	190 253	198 106	204 666
<i>Generella statsbidrag och utjämning</i>	Not 5	120 392	114 217	115 326	118 680	111 039	107 407
<i>Finansiella intäkter</i>		1 213	450	800	500	500	500
<i>Finansiella kostnader</i>	Not 6	-469	-1 300	-850	-1 200	-1 350	-1 350
<b>RESULTAT FÖRE EXTRAORDINÄRA POSTER</b>		<b>34 345</b>	<b>5 937</b>	<b>3 436</b>	<b>1 366</b>	<b>-6 773</b>	<b>-59 519</b>
<i>Återställning av egna kapitalet</i>							
<b>ÅRETS RESULTAT</b>		<b>34 345</b>	<b>5 937</b>	<b>3 436</b>	<b>1 366</b>	<b>-6 773</b>	<b>-59 519</b>

## Konsekvensanalys

Socialtjänstens verksamhetsområde ansvar 410-490

### 410-490 Övergripande

I budgetprocessen har vi arbetat med att identifiera de områden där underskott återfinns idag. De äskanden som görs för kommande år bygger på att vi inför 2022 vill presentera en realistisk budget som också gör det möjligt för enheterna att kunna arbeta vidare med de åtgärder som behövs för att hålla sig inom givna ramar.

Det långsiktiga arbete som påbörjats inom individ och familjeomsorgen och arbetsmarknadsenheten för att ge människor möjlighet att gå vidare till egen försörjning bedöms vara en förutsättning för att successivt sänka kostnaderna för försörjningsstöd. Under 2020 ser vi redan effekterna av den satsning som gjorts i projekt "Kom-i-jobb" genom minskat antal som har försörjningsstöd och lägre kostnad per månad. Det ligger också helt i linje med kommunens värdegrund att alla kan och vill utvecklas.

Inom funktionsstöd så återfinns ett antal åtgärder för att till viss del kunna finansiera utökad kostnad på grund av en annan kommuns beslut att föra över ansvaret för en placering på Ljusnarsbergs kommun. I det fallet pågår för närvarande en rättslig process.

#### Förslag 1

Genomför en analys av den fördelningsmodell som kommunen använder sig av idag i budgetarbetet och ta ställning till om modellen behöver ta en större hänsyn till de principer i form av socioekonomi, demografi mm som ligger bakom databasen Koladas beräkningar. I samband med budgetberedningens möte i juni så redovisades aktuell statistik från Kolada gällande kommunens nettokostnadsavvikelser år 2019 och 2020 inom sociala verksamhetsområdet. Inom samtliga områden individ-och familjeomsorg, äldreomsorg och funktionsstöd så låg kommunen under och i vissa fall långt under förväntad kostnad med hänsyn till de parametrar man räknat med. [https://www.kolada.se/web/index.php?\\_p=jamforelse&unit\\_id=16739&tab\\_id=84099#](https://www.kolada.se/web/index.php?_p=jamforelse&unit_id=16739&tab_id=84099#)

Störst skillnad finns inom individ-och familjeomsorgen (IFO) där kommunen hade ett utfall år 2020 som var - 32,9 % lägre än förväntad kostnad utifrån kommunens struktur. Det motsvarar 12 590 tkr i lägre kostnad än förväntat. Det kan jämföras med år 2016 då man hade en nettokostnad som låg + 45,9 % högre än förväntat.

Inom äldreomsorgen har man också en nettokostnadsavvikelse mellan 2019 och 2020 som innebär en ökad skillnad mellan förväntad och faktisk kostnad. År 2020 var äldreomsorgen -6,8 % lägre än förväntat. Det motsvarar 5 956 tkr i lägre kostnad än förväntat. År 2019 var det - 4,3%

Inom funktionshinderområdet så var man år 2019 under förväntad kostnad med -15,9 % vilket motsvarar 4 043 tkr. År 2020 var man -11,9 % under förväntad kostnad. För år 2020 har vi inte gjort en beräkning på vilken summa det motsvarar då procentsatsen i Kolada kom in efter presentationen i juni.

## Förslag 2 Minska/Ta bort den icke lagstyrda verksamheten

Med utgångspunkten att de äskanden och åtgärder som är gjorda i princip handlar om att hantera det som är inom ramen för den lagstadgade verksamheten och som tar hänsyn till de kostnadsökningar som skett så föreslås att man utreder frågan om att ta bort/reducera kostnader för det som inte är lagstyrt. Det är insatser inom arbetsmarknadsenheten och inom dagverksamheten för äldre.

Arbetsmarknadsenheten (AME) tar emot personer som söker försörjningsstöd och utan den möjligheten ökar risken för att man blir kvar i ett långvarigt beroende av försörjningsstöd. Arbetsmarknadsenheten utför också många serviceinsatser till kommunen och det handlar bl a om biståndsbedömda insatser inom hemtjänst och mattransporter till våra äldreboenden. Utöver det bedrivs mycket service till föreningar och äldre. En konsekvensutredning behöver göras för att fastslå vilka alternativa kostnader som uppstår inom andra delar av organisationen för de tjänster som idag utförs av AME. Utredningen bör redovisa olika nivåer och effekter på hel eller partiell reduktion för att man ska kunna ta ställning till förslagen.

Dagverksamheten för äldre. Äldre som bor i ordinärt boende erbjuds idag möjligheten till dagverksamhet för social gemenskap, demensdagvård och dagrehabilitering. Denna verksamhet är betydelsefull för de som deltar och kan vara en viktig avlastning för anhöriga. Utöver den negativa påverkan en stängning bedöms ha när det gäller hälsan för målgruppen så bör en konsekvensutredning belysa eventuellt ökade kostnader för hemtjänsten. Utredningen bör redovisa olika nivåer och effekter på hel- eller partiell reduktion för att man ska kunna ta ställning till förslagen.

### 410 Socialchef

#### Vht 51301 Färdtjänst

I det tidigare budgetförslaget för 2021-2023 finns en uppräknings på 100 tkr för ökade färdtjänstkostnader år 2022. Uppräkningen beräknas kunna skjutas upp till år 2023 med hänvisning till det minskade resandet som beräknas kvarstå även en tid under nästa år.

### 420 Individ och familjeomsorg

#### Ekonomiskt bistånd

**2000 tkr**

Antalet försörjningsstödstagare och kostnader har minskat under innevarande år och ett fortsatt samarbete med AME om projekt Kom-i-jobb bedöms kunna minska kostnaderna successivt kommande år. Se tabell nedan. Det är dock från en hög nivå jämfört med 2014 då fler har tillkommit som har rätt till försörjningsstöd av olika skäl. Kostnaderna för ekonomiskt bistånd har inte varit under 5 000 tkr sedan 2014. Från 2016 har utfallet legat på kostnader över 7 000 tkr per år.

**Konsekvens:** Rätten till ekonomiskt bistånd återfinns i socialtjänstlagen. En direkt konsekvens blir ett underskott gentemot budget.

Ekonomiskt bistånd, Ljusnarsberg, Utbetalat ekonomiskt bistånd tkr												
År	Januari	Februari	Mars	April	Maj	Juni	Juli	Augusti	September	Oktober	November	December
2014	209	186	--	--	247	237	284	284	329	326	239	381
2015	344	330	372	331	338	398	411	391	458	463	495	525
2016	530	510	529	667	555	526	467	478	467	498	531	552
2017	436	585	508	450	500	525	460	533	481	495	460	471
2018	523	582	547	616	559	644	544	528	504	516	523	524
2019	591	572	525	544	601	635	733	769	717	776	739	851
2020	822	867	826	858	768	791	725	646	701	695	617	702
2021	640	648	692	689	704	631	577	--	--	--	--	--

Socialstyrelsens statistikdatabas 2021-08-31

Ekonomiskt bistånd, Ljusnarsberg, Antal vuxna biståndsmottagare, Båda könen, Ålder: 18-65+													
År	Januari	Februari	Mars	April	Maj	Juni	Juli	Augusti	September	Oktober	November	December	
2014	38	42	--	--	48	45	52	52	X	61	51		71
2015	64	64	65	61	58	69	73	70	81	91	86		96
2016	89	95	98	101	96	89	89	88	94	97	98		97
2017	96	112	103	96	96	98	93	103	99	107	101		94
2018	107	112	104	110	114	115	103	98	96	93	94		95
2019	92	87	77	86	92	94	105	108	108	130	116		122
2020	130	132	130	134	121	121	122	103	109	104	98		104
2021	100	107	111	109	105	99	88	--	--	--	--		--
Socialstyrelsens statistikdatabas 2021-08-31													

**Vht 56401** Ökade placeringskostnader barn och unga **500 tkr**

Två barn placerade på institution där arbete pågår för att kunna erbjuda en fungerande och hållbar lösning men som kan ta tid på grund av de omständigheter som gjort att institutionsvård varit det enda alternativet under en tid.

**Konsekvens:** Ett underskott i budget då barnen måste ges rätt insatser beroende på de behov som finns.

Köp av tjänst öppenvård/familjebehandling barn och familj **(420 tkr)**

Avveckling av familjebehandlare och omfördela medlen till att kunna köpa behandling när behov uppstår istället.

**Konsekvens:** Under 2022 kan det troligen finansieras genom ett tillfälligt statsbidrag men för efterföljande år behöver insatsen finnas med i budget. Utan möjlighet till föräldrastöd i öppenvård kan det i slutänden bli kostsamma placeringar i familjehem eller på institution vilket inte heller gynnar barnen.

**Vht 54011** Familjebehandlare **-670 tkr**

Avveckling familjebehandlare 1,0 tjänst för att finansiera kostnader för köp av myndighetsutövning LSS barn och unga och köp av individanpassade tjänster inom öppenvård barn och familj.

**Vht 51301** Gemensam tjänst LSS-handläggare barn och unga **200 tkr**

Samverkan i norra länsdelen av LSS myndighetsutövning barn och unga. Ansvaret för myndighetsutövning för LSS barn ligger inom IFO. Detta var möjligt när IFO hade fler socialsekreterare för tre år sedan. När tjänster dragits ner utifrån att bland annat antalet ensamkommande unga minskat har det lett till att arbete med LSS barn nu utförs av biståndshandläggare för äldre inom ramen för 2,0 årsarbetare. Då antalet äldre ökar så bedöms det inte finnas utrymme och kompetens för dessa att handlägga LSS barn och unga. Ett förslag finns om gemensam LSS-handläggning för barn och ungdom inom kommunerna i norra länsdelen då handläggningen inom det här området kräver en hög kompetens. I Ljusnarsberg är det för få ärenden för att uppnå nödvändig kompetens i handläggningen. Det är ofta omfattande och komplicerade ärenden som ofta sträcker sig över en lång tid så därför är det mycket viktigt att ha kunskap om lagen och dess tolkning för att få en rättssäker hantering. För att finansiera den gemensamma tjänsten så föreslås att den vakanta tjänsten som familjebehandlare inom IFO inte återbesätts utan till en del används för det här ändamålet.

Vht 51317 Ta bort felaktigt budgeterad intäkt från Migrationsverket **307 tkr**  
I budget finns en intäkt som inte längre är aktuell. År 2019 fick barnet medborgarskap vilket innebär att inga intäkter kommer från Migrationsverket längre.

#### 430 Funktionsstöd

Vht 51351 Minskad budget semestervikarier Daglig verksamhet	- 100 tkr
Vht 51341 Ledsagning	- 50 tkr
Vht 51342 Kontaktperson	- 50 tkr
Vht 51311 Minskad tjänst 0,4 åa	- 200 tkr
Vht 51317 Minskad kostnad extern placering flytt	- 76 tkr
Vht 51317 Minskad kostnad extern placering avslut (nettokostnad)	- 808 tkr

Kommentar: Flera kostnadsreduceringar kan göras inför budget 2022. Dessa består bland annat i sänkning av avgiften för en våra externa placeringar då en flytt från ett externt boende till ett annat innebär något lägre kostnader. Vi kommer också att kunna erbjuda en person boendeplats på hemmaplan som kommunen har en extern boendeplacering för idag.

**Vht 51335** Felaktigt budgeterad intäkt från Försäkringskassan (FK) **539 tkr**

I budget har en felaktig intäkt funnits med under flera år. Det är en retroaktiv engångsersättning från Försäkringskassan som år 2016 betalades ut för en person som fick personlig assistans beviljad och som kommunen haft kostnader för i väntan på FK:s beslut

**Vht 51317** Nytt ärende LSS-boende från annan kommun (nettokostnad) **3 290 tkr**

LSS ärendet som tillkommit från annan kommun är för närvarande under rättslig prövning. Vi behöver dock ha i betänkande att om överklagan inte lyckas så behöver det finnas medel i vår budget för denna placering.

**Vht 51335** Uppräkning personlig assistans timersättning de första 20 timmarna **175**

Staten räknar årligen upp timersättning för personlig assistans och beslutet kommer i regel i december månad så det behöver tas hänsyn till det i budgetprocessen

#### 440-480 Äldreomsorg inkl sjuksköterskenheten och arbetsterapi/rehab

##### Hemsjukvårdstaxa

Här föreslås att en utredning görs för att se om taxan för hemsjukvård ska justeras inför 2022 och vilken effekt det beräknas ge på intäktsidan.

Inom äldreomsorgen har de medel på 2 700 tkr som staten tillskjutit för att förbättra kvalitet inom äldreomsorgen fördelats enligt nedan för 2021 och är redan budgeterade för 2022.

##### Fördelning 2021

Ansvar 450 2,0 undersköterska i ordinärt boende.

Tjänsterna flyttades från rehab till hemtjänst efter beslut i mål och budget 2021	<b>1010 tkr</b>
<b>1.</b> Arbetsterapeut utökning med 1,25 åa totalt (beslut i två omgångar)	<b>703 tkr</b>
<b>2.</b> Vaktmästare 0,5 åa (inre vaktmästeri) tjänsteköp	<b>250 tkr</b>
Här gjordes en neddragning från 1,0 till 0,5 åa som en budgetåtgärd 2021	
<b>3.</b> Förstärkning sjuksköterskenheten	<b>203 tkr</b>
<b>4.</b> Kompetensutveckling som inte kunnat genomföras under 2021	<b>237 tkr</b>
<b>5.</b> Digitala lås	<b>90 tkr</b>



Ansvar 470 Sjuksköterskor

**Vht 51120** Sjukvårdsmaterial

**70 tkr**

Kostnaderna för sjukvårdsmaterial ökar och i prognos för 2021 redovisas ett underskott. För att ha kontroll på kostnader för sjukvårdsmaterial finns idag en ansvarig i personal som ansvarar för beställning av sjukvårdsmaterial, trots det har kostanden ökat. Det beror på att materialkostnaden ökat samt att fler personer med stora behov av sjukvårdsmaterial tas omhand av kommunen och inte regionen.

Skyddsutrustning/arbetskläder även här finns ett behov av budgetjustering

**400 tkr**

Här föreligger en mycket kraftig underbudgetering i kostnader för skyddsutrustning /arbetskläder och det går inte att enbart hänvisa till den pågående pandemin utan det har varit så under flera år. Fram till halvårsskiftet i år så ligger utfallet på -639 tkr i förhållande till budget. I äskandet har hänsyn tagits till en minskad användning av skyddsutrustning i takt med att pandemin klingar av något. Sedan år 2016 finns krav på arbetskläder för all personal inom vård och omsorg enligt Socialstyrelsens föreskrifter om basal hygien. Priser för skyddsutrustningen har även ökat

Åtgärder: Använda visir i stället för att munskydd. Visiren kan användas flera gånger, munskydden är engångsartiklar. Använda tygförkläden eller rockar som vi kan tvätta i stället för att köpa in platsförkläden.

**Konsekvens vid utebliven kompensation:** Regionens smittskydd uppger att det inte i närtid blir någon lättnad på restriktionerna kring användandet av skyddsutrustning då smittan nu ökar i samhället. Om budgeten ej utökas blir konsekvensen att kommunen ej kan följa smittskydds- och folkhälsomyndighetens rekommendationer. Riktlinjerna kring användandet av skyddsutrustning i och med coronapandemin har också bidragit till att andra sjukdomar som magsjuka och influensa knappt förekommit i verksamheterna. Konsekvens av att inte följa riktlinjerna bedöms därför, förutom negativa konsekvenser för vård och omsorgstagare, ge ökade kostnader i form av ökad sjukfrånvaro av personal, ökade vikariekostnader och ökad belastning på kommunens och regionens hälso- och sjukvård.

Heltidsmättet för ständig natt minskas inom vården

Heltidsmättet för nattpersonal kommer att minska från 35 tim/v till 34.2 /v. Det gäller från 2022-04-01 och i löneöversynen 2022 görs en avräkning på löneutrymmet med anledning av arbetstidsförkortningen. En kostnadsberäkning ska göras under hösten och finansiering sker via utrymmet för lönerevisionen som budgeteras av ekonomienheten.

490 Arbetsmarknadsenheten (AME)

Vht "Kom i Jobb 2.0" en fortsatt satsning under 2022

**600 tkr**

Komijobb 1.0 som genomfördes under andra halvåret 2020 gav, utifrån då rådande omständigheter, ett gott resultat. Under andra halvåret 2021 påbörjades ett nytt Komijobb-projekt. Det projektet följer samma grundidé som tidigare projekt, men anpassningar och förändringar har skett utifrån genomförd utvärdering. För att framledes fortsätta det offensiva arbete som pågår, gällande individers egen försörjning, äskas projektmedel för helåret 2022.

**Konsekvens:** Fler personer riskerar att bli långvarigt beroende av ekonomiskt bistånd. Utan möjlighet att anvisa personer som söker försörjningsstöd till någon aktivitet kan det gälla på kort såväl som lång sikt.

## Investeringsbudget

## Sängar

**100 tkr**

Investeringsmedel 2022 för den 5-årsplan gällande utbyte av sängar som tidigare beslutats saknas i investeringsbudget som togs för 2021-2023. För 2023 finns det med i investeringsplanen.

Trädgårdsmöbler År 2023 kan investeringsbudget för trädgårdsmöbler till äldreboenden och gruppboenden tas bort.

**50 tkr**

Möbler till hemtjänstens lokal

**50 tkr**

## Ansvar 542-544 Kyrkbackskolan

## Simning, vht 44017

Enligt Skolverkets kursplaner ska elever i grundskolan kunna simma för att erhålla ett betyg i ämnet idrott- och hälsa. Med simundervisning kommer måluppfyllelsen i ämnet att öka.

Alla elever i kommunens skola kommer inte att nå målen i idrott-och hälsa och ej få betyg i ämnet.

**Risk och konsekvensanalys:** Simning är ett obligatoriskt moment inom idrotten. Eftersom

Ljusnarsberg inte har egen simhall måste våra elever åka till grannkommunerna för att genomföra simundervisning och nå målen i ämnet idrott. Konsekvensen blir att eleverna inte blir behöriga till gymnasiet.

**SUMMA..... 90 tkr**

## Ökade kostnader inköpsavtal, vht 44023

I det senaste inköpsavtalet för kontorsmaterial/undervisningsmaterial så har priserna ökat markant från föregående avtal. För att kunna köpa materialet som behövs så krävs ett tillskott till driftsbudgeten. Flera elever som kommer in där inte medel finns budgeterat.

**Risk och konsekvensanalys:** Eleverna kommer sakna grundläggande material/utrustning.

**SUMMA..... 50 tkr**

## Socialpedagog, vht 44011

Skolan har under de senaste åren satsat på trygghet och studiero där socialpedagogen har en viktig roll. Under de åren har den kostnaden finansierats av statsbidrag. Statsbidragen är osäkra och därför söker vi medel för att behålla funktionen under de närmaste åren.

**Risk och konsekvensanalys:** Socialpedagogen behövs för ett förebyggande arbete och för att öka elevernas trygghet och studiero. Nu finansieras den av statsbidrag. Om funktionen tas bort kommer lärarnas arbetsbelastning att öka. Det finns också risk för att det blir mer konflikter på rasterna vilket kan medföra mer våld.

**SUMMA..... 500 tkr**

## Extra kostnader för elever med skyddad identitet - undervisning samt handläggning vht 44011

Enligt skollagen ska alla elever gå i skolan. Alla elever får en elevpeng där man är folkbokförd. Dessa elever är placerade från annan kommun och ingen ersättning utgår.

Enligt skollagen har alla elever rätt till undervisning efter sina förutsättningar och alla elever ska ha en likvärdig skola. Elever med skyddad identitet kräver oftast extra anpassningar, studiehandledning och sva-undervisning och detta är svårt att tillgodose utan ersättning.

De senaste åren har antalet skyddade elever ökat, behovet av att kartlägga elevernas kunskapsnivå och introducera dem i ordinarie undervisning har visat sig vara stort. För att kunna göra detta i ett barnperspektiv gott sätt behöver vi ta emot dem i en "förberedelseklass". Kostnaden har slagits ihop för båda enheterna till nedanstående summa.

**Risk och konsekvensanalys:** Vi har tappat personal pga elevomsättningen från det skyddade boendet. Att elever kommer och går skapar ett arbetsmiljöproblem hos personal och elever. Nya elever innebär ett merarbete för undervisande lärare och elevhälsa vilket kan leda till sjukskrivning. För närvarande tar det lång tid innan eleverna blir integrerade i klasserna och i vissa fall kan vi inte ge eleverna deras garanterade undervisningstid, vilket i vissa fall leder till att de inte når gymnasiebehörighet.

**SUMMA..... 1500 tkr**

#### Extra personal fritidshem, vht 42503

Antalet barn som behöver tillsyn före och efter skolan har ökat under läsåret 21/22. Barnen får vänta på skolskjuts hem och fritids behöver ansvara för barnen under den tiden. Det innebär att en personal måste vara i barngruppen och en annan måste gå med barnen till skolskjutsen. Detta är inte med i beräkningen i personalbudgeten.

**Risk och konsekvensanalys:** Tillsynskravet för eleverna kan ej tillgodoses och elever riskerar att hamna på fel buss.

**SUMMA..... 100 tkr**

#### Anpassade hjälpmedel grundsärskolan, vht 44301

Nya elev som kräver anpassad utrustning.

**Risk och konsekvensanalys:** Lägre måluppfyllelse utifrån grundsärskolans läroplan.

**SUMMA..... 5 tkr**

#### Tjänstefördelningsverktyg, vht 44081

Skolan behöver ett effektivt och lättarbetat system för att göra en lättöverskådlig tjänstefördelning varje år. Genom att effektivisera tjänstefördelningen frigör vi tid för pedagogisk utveckling och kan ha en bättre dialog med fackförbunden.

**Risk och konsekvensanalys:** Utan tjänstefördelningsverktyg så är det svårt att få en överblick över personalen utifrån deras behörighet och legitimation. Om inte verktyget köps in kommer kostnaden att ätas upp av lön och tid för rektorer och verksamhetsutvecklare.

**SUMMA..... 39 tkr**

#### Skolsköterska, vht 44061

Utökning av skolsköterskebemanningen på Kyrkbacksskolan från 75 % till 90 % av en tjänst utifrån tidigare beslut.

**SUMMA..... 117 tkr**

#### Ansvar 550 Komvux

##### Datorer, vht 47351

Skolans uppsättning av lånedatorer är i stora delar ålderstigen och behöver ersättas. De köptes in för ett antal år sedan med hjälp av statsbidrag. Kommunens IT-personal har uppmärksammat detsamma, iom att flera av de nuvarande datorerna inte kunnat uppgraderas/slutat fungera. Efterfrågan på att få låna datorer kommer med stor sannolikhet att öka från och med januari 2022 när all undervisning på grundläggande och gymnasial nivå upphör i egen regi och övergår till distans. Detta med anledning av komvux förändring. Även efterfrågan på studieplatser i skolan kan förväntas öka i samband med förändringen. I dagsläget finns fyra iordningsställda datorstudieplatser, vilket vi önskar dubblera. Åskningen avser 10 utlåningsdatorer samt iordningsställande av fyra datorstudieplatser.

Fri tillgång av digitala hjälpmedel är inte lagstadgat i styrdokumentet, det är dock med vis tillgång mot bakgrund av övergången till inköp av distansutbildning inom hela grund- och gymnasievux.

**Konsekvenser:** Utifrån de socioekonomiska förutsättningarna har vi elever som inte har möjlighet till att ha egen dator. För de eleverna ger investeringen en god möjlighet att genomföra sina studier.

**SUMMA.....90 tkr**

Armatyr, **vht 47282**

Digital skyddsronnd inkluderande efterföljande besök av Regionens ergonomer har påvisat behov av översyn av belysning i lärararbetsrummet. Beloppet avser inköp av ny takarmatur och installation. Investeringen är av arbetsmiljökaraktär.

**SUMMA.....25 tkr**

## Kommunfullmäktiges uppdrag

**att** uppdra åt kommunchefen utreda framtida behov av särskilda boendeplatser och gruppboendestadsplatser,

**att** uppdra åt Samhällsbyggnadsförbundet Bergslagen inkomma med prioriteringsordning avseende de i budgeten upptagna 8 500 000 kronor för investeringar inom VA-verksamheten innan medlen får ianspråktagas,

**att** uppdra åt ekonomichef revidera investerings- och finansieringsplanen under 2022,

**att** uppdra åt skolchefen utvärdera effekterna av införandet av förstelärare utifrån de mål och uppdrag som förelåg vid inrättandet,

**att** uppdra till kommunchefen påbörja utredning av lämpliga områden för planering av attraktiva tomter utifrån LIS-planen och andra attraktiva områden,

**att** uppdra till skolchefen inrätta system för kostnadsfria mensskydd åt behövande elever i grundskolan,

**att** uppdra till ekonomichefen utreda möjligheter att upprätta så kallad koldioxidbudget som skall vara underlag för handlingsplan för klimatarbetet för att uppnå kommunens del i att uppfylla Parisavtalet,

**att** fastighetschefen ges i uppdrag att omgående utreda och vidta nödvändiga åtgärder för att golvet i Ljusnarshallen har ett fungerande underlag för de aktiviteter som utförs där,

**att** kommunstyrelsen under 2022 har rätt att omsätta lån, det vill säga låna upp belopp motsvarande belopp på de lån som förfaller till betalning under år 2022 och att omsättningen av lån skall ske enligt delegationsordningen,

**att** tidigare års budgetuppdrag skall genomföras och rapporteras under 2022, samt

**att** i övrigt fastställa Budget 2022 och plan för 2023-2024 enligt kommunstyrelsens förslag.

Vidare beslutar kommunfullmäktige att god ekonomisk hushållning uppnås då

- Minst två av fyra finansiella mål har uppnåtts,
- 50 procent av indikatorerna har uppnåtts eller har en positiv trend (gröna eller gula markeringar) och
- Kommunfullmäktige gör en bedömning att verksamhetsmålen, effektmålen, har uppnåtts helt eller delvis.

## Kommunstyrelsens uppdrag

Kommunstyrelsen uppdrar åt näringslivschef inkomma med förslag på prideflaggningsdag,

Kommunstyrelsen uppdrar till skolchef inkomma med information om hur skolan i sin verksamhet arbetar med genus- och jämställdhetspedagogik,

Kommunstyrelsen uppdrar till socialchef inkomma med information om hur arbetet mot våldsutsatthet i nära relationer utförs i verksamheten,

Kommunstyrelsen uppdrar åt kommunchefen inkomma med information om utformningen av medarbetarsamtalen och hur cheferna kompetensutvecklas i uppgiften att hålla medarbetarsamtal rörande "det svåra samtalet",

Kommunstyrelsen uppdrar till kommunchefen att planera budgetdagar med inriktning på kostnader och intäkter för att få högre tillit till nuvarande budgetar och prognoser utifrån det lågt budgeterade resultatet för att uppnå högre resultatnivåer kommande planperiod,

Kommunstyrelsen uppdrar till kommunchefen utarbeta ett förslag på hur området vid Wallmovägen ska utformas framledes,

Kommunstyrelsen uppdrar till kommunchefen att inför sommaren 2022 säkerställa att ambitionsnivån avseende sommarblommor/utsmyckning betydligt höjs.

Kommunstyrelsen uppdrar till kommunchefen utreda behovet näringslivsbefrämjande insatser.

Kommunstyrelsen uppdrar till kommunchefen upprätta en vattenplan.

Kommunstyrelsen uppdrar till kommunchefen utreda möjligheterna för kommunen att ansöka om medel hos Allmänna arvsfonden i syfte att utveckla nya mötesplatser.

Kommunstyrelsen uppdrar till kostchefen utreda konsekvenserna av att införa två måltidsrätter vid huvudmåltider inom äldreomsorgen.