



BUDGET 2015
och plan för 2016-2017

Innehållsförteckning

Kommunstyrelsens ordförande har ordet	1
Organisationsschema.....	2
Budgetförutsättningar 2015.....	3
Finansiella mål	9
Mål för verksamheterna	10
Grundbudget drift sammandrag	11
Verksamhetsförändringar	12
Sammandrag verksamhetsförändringar	15
Sammandrag driftbudget	15
Kommunens totala intäkter enligt prognosen.....	16
RESULTATBUDGET	17
NOTER	18
Lånebilaga	19
Investeringsbudget	20
Kommunfullmäktige beslutar.....	22



Kommunstyrelsens ordförande har ordet

Sista månaden på gamla mandatperioden lägger "gamla" kommunstyrelsen fram sin sista budget för det nyvalda fullmäktige. Ett val som innebar en minskning av antalet ledamöter i fullmäktige från 31 till 25 ledamöter. Efter valet har fullmäktige även beslutat om fler ändringar i den politiska organisationen, såsom att minska antalet ledamöter i kommunstyrelsen från elva till nio och att samordna verksamheten under två utskott istället för tre. Även andra beslut som rör politiken har fattats med i princip total enighet. Jag tar den stora enigheten som ett tecken på att vi vågar pröva nytt, vi vågar utmana invanda arbetssätt för att hitta nya effektiva vägar i det politiska arbetet i vår kommun.

Årets budget läggs, som brukligt, med ett stort mått av försiktighet. Resultatet ligger inom ramen för god ekonomisk hushållning och de övriga

finansiella målen följer också den linjen. Tack vare en väldigt liten minskning av befolkningsantalet påverkas inte skatteintäkterna i någon större utsträckning. Detta skapar viss stabilitet och även om försiktighet råder så behöver vi inte brottas med större anpassningar.

De verksamhetsförändringar av större vikt som föreslås är en ny tjänst som speciallärare inom skolan. En utökning av en halv tjänst inom Bergslagens Kommunal Teknik för att sköta kommunens grönytor. Investeringar som kan nämnas är förprojektering av Ljusnarshallen, utemiljöer inom förskolan och skolan, läsplattor till skolan, upprustning av gatuljusnätet påbörjas samt ett antal större och mindre övriga investeringar.

Inför kommande år behöver kommunstyrelsen fortsatt ägna tid åt att förbättra

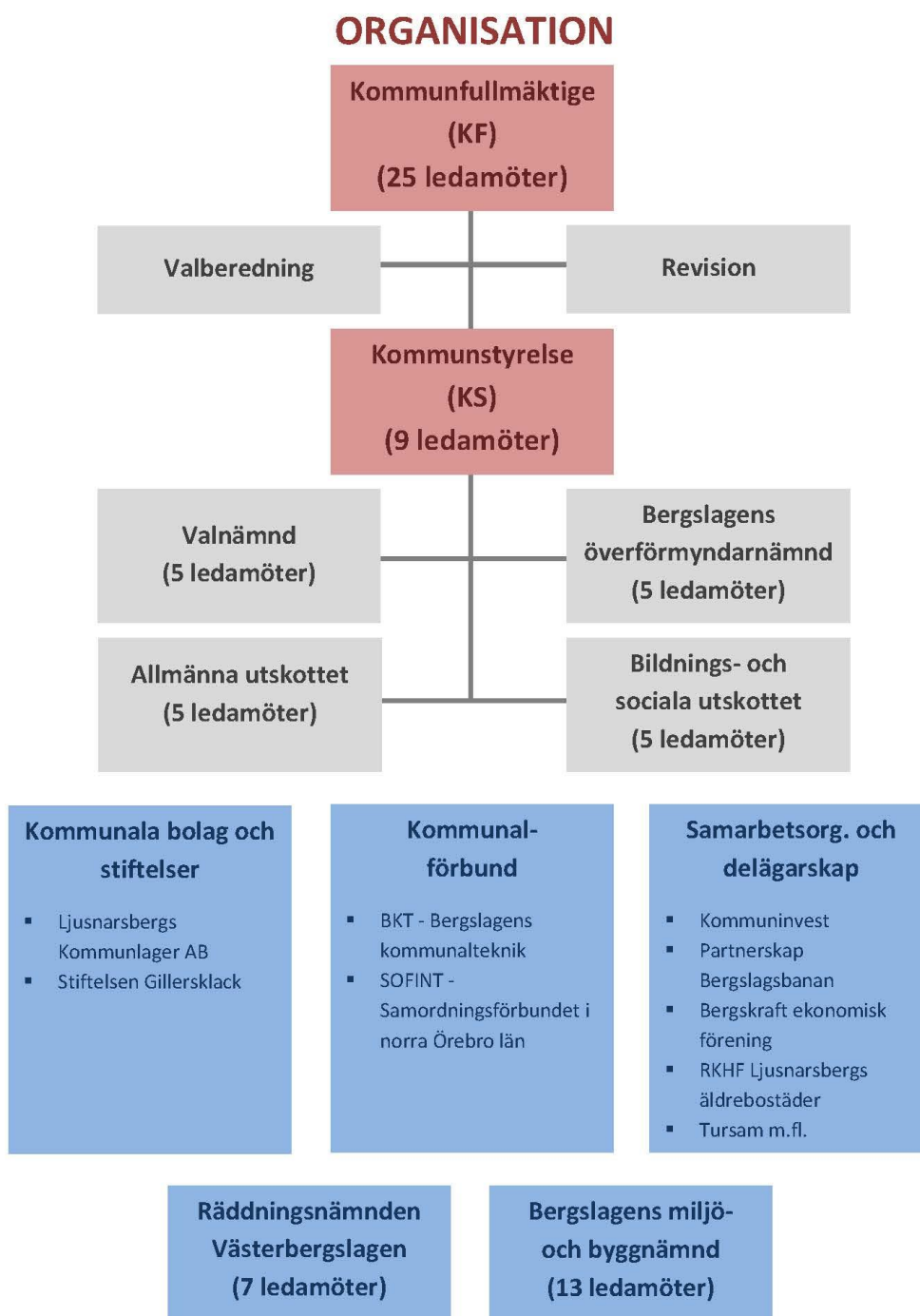
ekonomirapporternas koppling till utvärdering av huruvida målen nås eller ej. Som ett led i utvecklingen av styrmodellen och koppling till den regionala utvecklingsstrategin har fyra perspektiv angetts i budgeten för verksamheterna. De är Öppen kommun, Möten och upplevelser, Kunskap o Kompetens, Innovation och entreprenörskap. Utökade krav på noggrann uppföljning gäller samtliga våra samarbeten och det är för att kommunstyrelsen ska kunna sägas uppfylla sin uppsiktsplikt.

Jag vill avsluta med att tacka alla politiker för den gångna mandatperioden, en period av många svåra beslut men ändå, enligt mig, i en god arbetsanda. Jag hoppas att den goda andan ska fortsatt få prägla det politiska arbetet i vår kommun. Jag tror att det är den som är en framgångsfaktor i vårt arbete att skapa bättre grundförutsättningar för Ljusnarsbergs kommun.

Kopparberg 2014-12-01

Ewa-Leena Johansson
Kommunstyrelsens ordförande
Ljusnarsbergs kommun

Organisationsschema



Budgetförutsättningar 2015

Inledning

En ekonomi i balans är en förutsättning för att bedriva en effektiv verksamhet. Balansen ska vara över tid – inte enbart utgöra ett positivt resultat för ett enda verksamhetsår. Enligt regeringens prop. 2003/04:105 *God ekonomisk hushållning i kommuner och landsting* är den allmänna utgångspunkten för en långsiktig ekonomisk planering i kommuner att varje generation ska bära kostnaderna för den service som den konsumerar. Detta innebär att resultatet i kommunen måste vara tillräckligt stort för att servicenivån ska kunna garanteras för kommande generationer. För att uppnå en god ekonomisk hushållning beslutar fullmäktige varje år om verksamhetsmål och finansiella mål för verksamheten.

Det brukar sägas att det till skillnad från privat sektor är verksamheten som är målet för offentlig förvaltning och pengarna som är medlen. Kommunens tillgång till ekonomiska resurser påverkas till stor del av faktorer som kommunens verksamheter inte själva styr över, utan är en effekt av händelser i omvärlden. Denna redogörelse om budgetförutsättningarna för nästkommande år inleds därför med en kortfattad beskrivning av de faktorer som påverkar kommunens intäkter.

Ekonomisk utblick

Den svaga återhämtningen i omvärlden efter finanskrisen begränsar exporten från Sverige och därmed

möjligheterna för svensk industri att växa.

Lågkonjunkturen biter sig fast och utvecklingen har under första halvåret varit fortsatt svag både nationellt och internationellt. Därför reviderar Sveriges kommuner och landsting (SKL) ned tillväxten mätt i BNP. I våras antogs tillväxten bli 3,0 men i SKL:s prognos från 2 oktober anges BNP-tillväxten till 2,1.

Europas ekonomi är fortsatt mycket svag vilket drabbar Sverige hårt. Exporten går trögt även om den försvagade kronan hjälper till. Tyskland har stagnerande ekonomi och det finns risk att landet är i recession. Finlands kreditvärdighet har sänkts och i Sydeuropa är framstegen få.

Storbritannien och USA har dock bättre utveckling. I Asien är Kinas tillväxt stark men lägre än förväntat. Den offensiva finans- och penningpolitik som Japan genomför är ännu för tidigt att bedöma effekterna av. Oroligheterna i omvärlden såsom Syrien, Ukraina och Libyen och sanktionerna mot Ryssland underlättar ej återhämtningen utan riskerar att sammantaget leda till försämrade framtidsutsikter.

Amerikanska centralbanken lämnar sina räntor på en fortsatt låg nivå. Enligt banken påbörjas inte höjningar förrän Europas ekonomi påvisar tydliga förbättringar. USA kan inte ensidigt höja räntorna för då stiger värdet på dollarn och deras export försvagas.

Råvaror som järnmalm och olja sjunker i pris. En effekt av detta blev nedläggningen av gruvan i Pajala.

Arbetsmarknaden ger en splittrad bild. Arbetslösheten biter sig fast runt 8,0 % samtidigt som sysselsättningen utvecklats bättre än förväntat. Anledningen är att utbudet av arbetskraft växer i ovanligt hög takt. Den höga arbetslösheten håller tillbaka pris- och löneutvecklingen. Löneökningarna beräknas understiga 3,0% och inflationen är obefintlig under 2014. Detta begränsar skatteunderlagets nominella tillväxt men i reala termer, d.v.s. efter avdrag för pris- och löneökningar, är skatteunderlagets tillväxt fortsatt stark.

Den finansiella stabiliteten i svensk ekonomi i jämförelse med andra länder är delvis en följd av den oro som hushållen och företagen har känt efter finanskrisen och som har föranlett dem att spara mer. Hushållens disponibla inkomster har ökat med 3,1 procent årligen mellan 2005 och 2012, medan deras konsumtionsutgifter har ökat med endast 1,9 procent årligen. Dessutom har de flesta svenskar fått behålla jobben under finanskrisen och även om hushållen fortfarande är högt skuldsatta påverkar de nuvarande låga räntenivåerna hushållen positivt. Hushållen antas numera ha en starkare framtidstro och tack vare det ökade sparandet sedan år 2005, har svenska hushåll viktiga finansiella överskott att

utnyttja när väl produktionen kommer igång. När produktion och investeringar i svensk ekonomi återgår till *ett konjunktorellt normaltillstånd* har Sverige stora möjligheter att växa i snabb takt.

Maktskiftet i landet kommer att leda till ändrade ekonomiska förutsättningar för kommunen. Den 23 oktober ska regeringen presentera sin budgetproposition. Socialdemokraterna aviserade i sitt valmanifest, avsikten att ta bort avgiftsminskningen för de 14 kommuner med högst skattekraft i det s.k. inkomstutjämningsystemet. Enligt SKL kommer detta troligen inte påverka utfallet i utjämningsystemet för de kommuner som är bidragstagare i systemet. Mer om utjämningsystemet och dess väsentliga betydelse för den kommunala ekonomin i nästa avsnitt.

Utvärdering av det gamla utjämningsystemet och införande av nytt utjämningsystem 2014

Statskontoret har utvärderat inkomst- och kostnadsutjämningsystemen mellan åren 1996-2013 inför införandet av ett reviderat kostnadsutjämningsystem år 2014. Det kommunala utjämningsystemet har stor betydelse för finansieringen av kommunala tjänster och bidrar påtagligt till utjämningen av ekonomiska resurser mellan kommunerna. För Ljusnarsbergs kommun innebar det reviderade systemet stor skillnad mellan åren 2013-2014 då intäkterna ökade med ofantliga ca: 11 000 tkr i kostnadsutjämningsystemet. Till nästa års budget minskar bidragsmottagandet i

kostnadsutjämningsystemet med mer än 50% för kommunen till ca: 6 300 tkr. Dessa oerhört stora variationer mellan åren för Ljusnarsbergs kommun är mycket viktiga att planera för tidigt i budgetprocessen.

Inkomstutjämnningen innebär en fördelning av statliga medel till kommunsektorn (kommuner och landsting) och en omfördelning av skattemedel inom kommunsektorn. I inkomstutjämnningen kompenseras för skillnader i skattekraft mellan kommuner och mellan landsting. En kommuns skattekraft har framförallt ett samband med dess sysselsättning, branschstruktur, utbildningsnivå och ålderssammansättning. Systemet innebär samtidigt att staten tillför medel generellt till kommunsektorn. Under 2013 uppgick statens tillskott till kommunsektorn till 85,6 miljarder kronor, vilket motsvarar 10,8% av kommunsektorns utgifter och drygt 4,5% av dess skatteunderlag.

Kostnadsutjämnningen innebär endast en fördelning av medel mellan kommuner och mellan landsting. Systemets betydelse varierar påtagligt för enskilda kommuner och grupper av kommuner och landsting. Systemet har störst betydelse för *glesbygdskommuner* som fått högst bidrag per invånare 1996-2013. Bland landstingen är det de i Norrland som har störst nytta av systemet. Bidragsmottagare och avgiftsbetalare har varierat mellan åren men Västerbottens och Norrbottens landsting har varit bidragsmottagare alla år. Bland

kommunerna har grupperna *Storstäder* varit bidragsmottagare varje år och grupperna *större städer* och *förortskommuner till större städer* har sammantaget varit avgiftsbetalare under hela perioden. Gruppen *förortskommuner tillorstäder* har gått från att vara avgiftsbetalare till att bli bidragsmottagare under perioden.

Systemet har även stor betydelse för enskilda kommuner och landsting i andra delar av landet än i Norrland och i glesbygden, där det ökar möjligheterna att finansiera välfärdstjänsterna. Beloppen som omfördelas i kostnadsutjämningsystemet har sjunkit under perioden 1996-2013. För kommunerna omfördelades 7,8 miljarder kronor år 1996 och 6,6 miljarder kronor år 2013. De högsta och de lägsta bidragen i systemen har jämnats ut. De högsta bidragen på 1990-talet uppgick till mellan 15-16 tkr per invånare och numera ligger de högsta bidragen omkring 10 tkr per invånare. Vilka som har varit bidragsmottagare eller avgiftsbetalare har varierat mycket under åren, men fördelningen har jämnats ut även här. År 1996 var 183 av 288 kommuner avgiftsbetalare, medan det numera är ungefär lika många avgiftsbetalare som bidragsmottagare.

En analys av utfallet för Ljusnarsbergs kommuns del innebär först och främst att bidraget i kostnadsutjämnningen blir ca 8 300 tkr lägre nästa år än i år. Anledningen kan generellt förklaras genom att titta på de variabler som har störst betydelse för fördelningen mellan kommunerna. Den

delen av systemet som kallas *aldreomsorgsmodellen* svarar för den största omfördelningen i hela systemet och motsvarar årligen ca 7 miljarder kronor. Den modellen påverkar Ljusnarsbergs kommun då åldersstrukturen i kommunen är sådan att antalet äldre i förhållande till befolkningen i övrigt är stor i jämförelse med andra kommuner i landet. Under året har det avlidit många i de äldre ålderskategorierna i kommunen. Detta innebär att bidraget enligt modellen sjunker kraftigt till nästa år. Servicen under året borde därför också varit mindre kostsam än andra år.

En annan modell som omfördelar betydande belopp är *individ- och familjeomsorgsmodellen (IFO)*. Redan i utvärderingen av systemet ansåg Statskontoret att denna modell bör ses över snarast på grund av att kommunerna själva kan påverka utfallet enligt modellen. En översyn av delmodellen har utmynnat i ett förslag till förändringar och kortfattat kan nämnas att de föreslagna förändringarna bidrar till förbättrade utsikter för kommuner som har "förhållandevis många arbetslösa utan ersättning och förhållandevis hög grad av barnfattigdom. I kommuner med jämförelsevis höga andelar i befolkningen som får ekonomiskt bistånd längre tid än sex månader tenderar det ekonomiska utfallet att försämrats med den föreslagna IFO-modellen." (Källa: Kommunal utjämning för individ-och familjeomsorg, IFO, - förslag till justeringar, 2104:20, Statskontoret.)

I Ljusnarsbergs kommun försämrats bidraget enligt modellen från föregående år och tidigare prognoser för år 2015, eftersom kommunen har en förhållandevis låg andel personer med ekonomiskt bistånd längre tid än sex månader. Kommunen har aktivt försökt få ner försörjningsstödsnivåerna genom ett samarbete mellan IFO, arbetsmarknadsenheten och Arbetsförmedlingen, vilket förra året resulterade i lägre försörjningsstöds kostnader för kommunen.

Efter delmodellerna om *aldreomsorg* och *IFO* kommer modellerna för *barnomsorg* och *grundskola*, sett till mängden pengar som fördelas mellan kommunerna.

Variationerna över tid i systemets delmodeller, sett till vilka skillnader det blir mellan åren för en enskild kommun, är störst inom IFO-modellen. Barnomsorgsmodellen och gymnasie modellen börjar också variera mycket då dessa modeller omfördelar allt större belopp.

För Ljusnarsbergs kommun, vars bidrag kommer att sjunka avsevärt till nästa år, är det viktigt att anpassa utgifterna i berörda verksamheter på lämpligt sätt. Att kommunen inte tilldelas lika stort bidrag som föregående år indikerar att utgifterna för den kommunala servicen inte bör vara lika stora nästa år.

Kommunen **Ekonomiska förutsättningar** **2015**

I avsnittet om det reviderade utjämnings systemet står det att sysselsättning, branschstruktur, utbildningsnivå och

ålderssammansättning är sådana parametrar som har störst betydelse för en kommuns skattekraft. Arbetslösheten uppgick per den 30 juni 2014 till 11,3 %, varav 5,5 % var öppet arbetslösa. Jämfört med samma tid föregående år har arbetslösheten ökat med 2,4 % och har länets högsta arbetslöshet. Drygt en tredjedel av de arbetslösa är utrikes födda och en hög andel är ungdomar mellan 16-24 år.

Kommunen har tre stora arbetsgivare; Ljusnarsbergs kommun (ca 360 anställda), Kopparbergs bryggeri AB (ca 170 anställda) och Ahlstroms (ca 120 anställda). De mindre företagen i kommunen återfinns främst inom verkstads- och byggbranscherna och näringslivsklimatet har, i en rapport beställd av Business Regions Örebro år 2013, rankats högt i förhållande till övriga av länets kommuner. Dock kräver dessa branscher få högutbildade vilket kan vara förklaringen till den låga andelen invånare med högre utbildning i kommunen. Vad avser utbildningsnivå i ålderskategorierna 25-64 år har ca 14 % av männen eftergymnasial utbildning och 25% av kvinnorna.

I riket har 25 % av befolkningen mellan 25-64 år eftergymnasial utbildning om minst tre år. I Ljusnarsbergs kommun är den siffran ca 10 %. Det är vanligt i landets mindre kommuner att en större andel av befolkningen än i de större städerna har endast förgymnasial utbildning som högsta utbildning. Personer med hög utbildningsnivå bor i större utsträckning i residentsstäderna eller i

storstadsområdena. Majoriteten av kommunerna med högst utbildningsnivå ligger i Stockholm och förklaras av att det där är en större andel av befolkningen som är yngre, vilka generellt har högre formell utbildning än äldre generationer och att det i Stockholmsområdet finns arbetsplatser inom branscher som kräver högre utbildning, som *finans- och försäkringsverksamhet, utbildning och offentlig förvaltning och försvar*. Utbildningsnivån har betydelse för inkomstnivån och är därför en viktig faktor för skatteunderlaget.

Första halvåret 2014 minskade kommunens befolkning med 32 invånare till 4 843. Födelsenettet var då -19 och flyttnettet var -13. I långtidsprognoser antas kommunens befolkning i ålderskategorin *80 år och äldre* öka betydande till år 2020. Det har dock skett en kraftig minskning av antalet personer i denna ålderskategori under 2014 och med anledning av det har bidraget i kostnads-utjämningsystemet minskat kraftigt. Detta redovisas också tydligt i kommunens ekonomiska rapporter under året där äldreomsorgs-avgifterna minskat relativt långt under budgetramen och lägenheter varit tomma under kortare perioder. Korttidsplatser för utskrivningsklara från lassarettet har det funnits tillgång till hela året, varför kostnaderna för utskrivningsklara inte varit så höga som åren när kommunen varit tvungen att betala för att patienterna måste bo kvar i landstingets lokaler.

Vidare har kostnaderna för matservice varit mycket låga, men detta kan även ha ett samband med pågående ombyggnation av köket på Treskillingsens serviceboende.

Pris- och löneökningar

En låg tillväxt kombinerat med de senaste årens relativt omfattande löneökningar och låga eller inga prishöjningar, bidrar till att företagens utgifter ökar väsentligt snabbare än deras inkomster. Löneökningarna har också bidragit till ökat skatteunderlag i kommunsektorn. Det kan skönjas en pågående och kontinuerlig ökning av kvaliteten på arbetsinsatsen inom kommunerna till följd av högre utbildningsnivå hos de anställda vilket torde medföra högre lönenivåer framöver. I Ljusnarsbergs kommun förväntas en liknande löneökningstakt framöver, men kommunen har få anställda med höga inkomster. Det kan dock nämnas att lärarlönerna ökat markant under de senaste åren på grund av statliga påtryckningar, t.ex. har det införts s.k. karriärtjänster där staten inledningsvis bidragit med 5 tkr i månatliga löneökningar.

Lönerevisionen 2014 genererade 2,3% och i budget för 2015 budgeteras 3,3% löneökning. Det ska även täcka löneökning för vikarier. SKL beräknar timlöneökningar till 2,9% för 2015 i det senaste publicerade cirkuläret från 23 oktober 2014. I övrigt har vissa kostnader räknats upp enligt avtal och för fastighetsavdelningens förvaltning har det räknats upp kostnader motsvarande den förväntade intäktsökningen. Eftersom inflationen är nära noll borde det inte finnas

större behov av kostnadsökningar i budget.

SKL meddelade under hösten att internräntan ligger still på 2,5 %.

Pensionsskulden

Pensionsskulden för den del som avser intjänade medel innan 1998 och som redovisas som en ansvarsförbindelse i kommunernas räkenskaper beräknades ha nått sin maximala nivå i förhållande till skatteintäkterna för landet som helhet förra året. I delårsrapporten för Ljusnarsbergs kommun 2014 uppgår pensionsskulden avseende medel intjänade innan 1998 till 148,7 tkr.

Enligt en långtidsprognos som kommunen beställt från pensionsförvaltaren KPA sjunker pensionsskulden som upparbetats innan 1998 successivt hädanefter. Däremot sjunker inte pensionskostnaden och de årliga utbetalningarna för kommunen. Detta redovisas i en sammanställning över kommunens framtida prognostiserade pensionsutbetalningar under de kommande 40 åren.

RIPS-kommittén, som övervakar diskonteringsräntan i beräkningen av pensionsskulden, beslutade den 26 augusti i år att RIPS-räntan inte skulle förändras. Nästa övervakningsmöte hålls i april 2015.

Budgetförutsättningar

I budgetarbetet har utgångspunkten varit 2014 års budget, med uppräknningar av kostnader enligt avtal och löneökningar. Vidare baseras budgeten för 2015 på den information som finns i

dagsläget om framtida intäkts- och kostnadsförändringar. Budgeten är samtidigt ett styrdokument. Det görs kontinuerligt uppföljningar för att förklara underskott i olika verksamheter och åtgärda dessa. För att uppnå god ekonomisk hushållning krävs ständiga anpassningar till de ekonomiska förutsättningarna och höga resultatnivåer. Stora oförutsedda kostnader kan uppstå i flera verksamheter. Kommunstyrelsens disponibla medel utgör tillgängliga medel med anledning av de svårigheter som finns med att budgetera vissa kostnader.

Viktiga beslutade besparingsåtgärder har skett innan kommande budgetår. Omorganisationen i kostverksamheten har inneburit en förändring med ca 1 000 tkr i lägre anslag. Centralköket har förstärkts och köken på Solgården och Koppargården har minskat i omfattning. Åtgärderna följer i stort kost-utredningens förslag och slutsatser.

Inom VA-verksamheten minskar kapitalkostnaderna med 1 367 tkr. Det är en följd av att stora tillgångsvärden blir helt avskrivna 2014 och av att nedskrivningar i samband med 2013 års bokslut genomfördes på Bångbro reningsverk. Åtgärden gjordes för att motsvara återstående värde på anläggningen.

Årets budgetprocess har varit föremål för stor osäkerhet i och med valutgången och en nytillträdd regering. Det har föreslagits riktade statsbidrag för att minska barngrupperna i förskolan och öka personaltätheten, men statsbudgeten är inte fastställd.

Förändring av politisk organisation

Beslutad ny politisk organisation innebär 25 ledamöter i kommunfullmäktige istället för 31 samt nio ledamöter i kommunstyrelsen istället för elva. Oppositionsrådet kommer att ersättas av arvode till gruppledarna för samtliga partier i fullmäktige.

Vidare innebär den nya organisationen två utskott till kommunstyrelsen istället för tre. I och med detta behöver budgeten anpassas till två utskott och utformningen av budgeten ser därför annorlunda ut än inledningsvis i budgetprocessen. Vad som har förändrats är att arbetsmarknadsenheten och vuxenutbildningen har flyttats från Bildningsutskottet till Allmänna utskottet och att HVB Bergsgården och etablering av nyanlända flyktingar flyttats från Sociala utskottet till Allmänna utskottet. Dessutom har verksamheterna som kvarstår under Sociala utskottet och Bildningsutskottet organiserats under ett gemensamt utskott.

Förändringar i driftbudgeten

I driftbudgeten har anslaget till fastighetsavdelningen ökat med 500 tkr för att täcka höga kostnader för fjärrvärme, el och yttre skötsel. Till kostverksamheten har livsmedelsanslaget ökat med 25 tkr 2015 och ytterligare 25 tkr varje år i plan för 2016-2017 avsett för att öka mängden ekologiska livsmedel.

Till resecentrum behövs ytterligare medel med 58 tkr för förvaltningen av fastigheten samt den nya parkeringsplatsen på f.d. mejeritomten. Det är även

tillagt resurser för 0,5 årsarbetare till parkförvaltningen.

Utökning av tjänstgöringsgraden för skolans psykolog, en ny tjänst som speciallärare till grundskolan samt ökade kostnader för bibliotekets IT-system är andra kostnader som lagts till budgeten. Även resurser till verksamhetsförlagd utbildning är ett tillskott till skolans budget, som ska räcka till att utbilda handledare för lärarstudenter som gör del av sin praktik i Ljusnarsbergs kommun. Extra resurser till kommunens servicegrupp finns också med.

En omfördelning av resurser i budgeten sker till ovanstående och besparingar görs inom lokalvården till följd av minskad lokalanvändning samt på löne- och ekonomiavdelningarna som får minskat anslag till konsulttjänster för löne- och ekonomisystemen. Driftbidraget till föreningen som förvaltar f.d. Folkets hus minskar p.g.a. installation av bergvärme och därav lägre energikostnader för föreningen. Ytterligare energi-effektiviseringsåtgärder har skett genom KLIMP som finansierade utbyte till energisnålare lampor till kommunens vägbelysning och förväntas spara 50 tkr åt kommunen nästa år. Hemtjänsten har avslutat avtalet med Samhall om städning och sparat ca 181 tkr per år.

Som nämndes i ett tidigare avsnitt i dokumentet har behovet av äldreomsorg minskat och därav ska ske en besparing i budgeten med 743 tkr. Inom området LSS har

en person blivit beviljad 22 timmar extra för personlig assistans och detta beräknas kosta 326 tkr mer för kommunen.

Förändringar i investeringsbudgeten

Att investera i läsplattor till kommunstyrelsen ska spara både pengar i driftbudgeten

och tid på administrationen. Även investeringar i bärbara datorer och lärplattor till skola, förskola och Komvux finns i budget. Anslag till att rusta upp och utreda renovering av Åstugan och Ljusnarshallen är budgeterat. Det finns även medel för löpande underhåll på bostadsfastigheterna inom allmännyttan.

Sedvanliga investeringar inom gata, vägar, vatten-och avloppsledning m.m. finns med och uppgår till höga belopp.



Finansiella mål

För att uppnå lagstiftningens mål om god ekonomisk hushållning ska kommunfullmäktige fastställa finansiella mål i budgeten. De finansiella målen tar sin utgångspunkt i kommunens

ekonomiska ställning och vilka resultatnivåer kommunen behöver ha över tid, för att kunna amortera och investera enligt plan och för att klara av att bedriva en ändamålsenlig verksamhet. De finansiella

målen skapar utrymmet på lång sikt för att även nästa generations medborgare ska få minst den kvalitet på service som dagens medborgare får ta del av.

FINANSIELLA MÅL FÖR EN GOD EKONOMISK HUSHÅLLNING	
 Investeringar	Investeringsnivån ska uppgå till högst 11 307 tkr. <i>Investeringsbehovet utreddes år 2013 av en parlamentariskt tillsatt grupp. Målet måste även anpassas efter kommunens ekonomiska förutsättningar i övrigt.</i>
 Likviditet	Likviditeten ska uppgå till minst fem procent av kommunens årliga externa bruttokostnader <i>Detta är en följd av att kommunen måste klara av att finansiera investeringarna och betala av på sina lån i enlighet med den planerade amorteringstakten</i>
 Amortering	Det ska amorteras minst 7 000 tkr kronor årligen <i>Den samlade skuldbördan per invånare inklusive borgens- och ansvarsförbindelser samt pensionsförpliktelser ska minska till 80 tkr per invånare år 2018.</i>
 Resultat	Resultatet ska uppgå till minst 8 900 tkr år 2015 <i>Målet motsvarar den resultatnivå som krävs för att uppnå målet om likviditet och en i övrigt långsiktig god ekonomisk hushållning</i>

Mål för verksamheterna

Som ett led en ny styrmodell har det tagits fram förslag till nya mål som är inspirerade av Regionförbundets *Regional utvecklingsstrategi (RUS:en)*. Enligt förarbetena till lagrummet om *god ekonomisk hushållning* i 8 kap. 5 § kommunallagen (prop.

2003/04:105 s. 11f) ska mål för verksamheterna uttrycka realism och en vilja att sträva framåt. Målen ska vara klart definierade och mätbara, vilket i sin tur innebär att de ska vara kvantitativa och tidsutsatta.

Nedanstående förslag till mål är sådana som följs upp årligen av myndigheter, organisationer och andra. Statistiken får kommunen ta del av och är objektiv då undersökningarna genomförs utanför den egna verksamheten.

DEN HÅLLBARA KOMMUNEN

Öppen kommun (delaktighet & inflytande)

Andelen brukare som är nöjda/mycket nöjda med sitt särskilda boende och med sin hemtjänst ska vara minst 90 procent.

Källa: Socialstyrelsens nationella brukarundersökning inom äldreomsorgen.

Kommunens hemsida ska vara så pass informativ att den uppnår 80 procent av maxpoäng i SKL:s webbinformationsundersökning. Måttet motsvarar ungefär snittet i SKL:s årliga undersökning.

Möten och upplevelser (kultur)

Antal besökare till kommunens turistbyrå ska öka för varje år.

Källa: Statistik från Turistbyrån

Utlånade media per invånare från kommunens bibliotek ska vara minst sju per år

*Källa: Kungliga biblioteket
Måttet motsvarar snittet i riket som är ca sju media per invånare och år*

Kunskap och kompetens (utbildning)

Andelen elever som nått Skolverkets fastställda kravnivåer i ämnena svenska och matematik på nationella proven i årskurs 3 ska vara minst 70 procent

Meritvärdet i årskurs 9 bland kommunens elever ska vara minst 210 poäng.

*Källa: Skolverket
Måtten motsvarar snitten i riket.*

Innovation och entreprenörskap (företagsklimat)

Av kommunens företagare ska minst 75 procent vara positiva till den kommunala servicen.

*Källa: SKL:s Insikten
Nuvärde för kommunen är 69.
Snittet i riket är 67.*

Kommunen ska klättra i Svenskt näringslivs ranking över företagsklimatet i kommunen.

Källa: Svenskt näringslivs ranking av kommunerna.

Grundbudget drift sammandrag

	2014			2015			2016			2017		
	Kostnad	Intäkt	Netto	Kostnad	Intäkt	Netto	Kostnad	Intäkt	Netto	Kostnad	Intäkt	Netto
Allmänt utskott	91 704	-27 763	63 941	89 022	-28 357	60 665	90 803	-29 503	61 300	92 619	-30 093	62 526
Socialt utskott	117 930	-27 066	90 865	120 619	-27 186	93 433	123 032	-28 284	94 747	125 492	-28 850	96 642
Bildningsutskott	91 180	-7 219	83 962	93 181	-7 218	85 963	95 045	-7 510	87 535	96 945	-7 660	89 286
Överförmyndarn	1 975	-1 813	162	2 051	-1 917	134	2 092	-1 994	98	2 134	-2 034	100
Allmännyttan	16 501	-17 646	-1 145	17 906	-17 856	50	18 264	-18 577	-313	18 629	-18 949	-320
SUMMA	319 291	-81 506	237 785	322 779	-82 534	240 245	329 235	-85 868	243 367	335 819	-87 585	248 234

Verksamhetsförändringar	IDENTITETSKODER		2015			2016			2017		
	Vht	Ansvar	Kostnad	Intäkt	Netto	Kostnad	Intäkt	Netto	Kostnad	Intäkt	Netto
<u>ALLMÄNNA UTSKOTTET</u>											
Fastigheter, drift	40-44	170	500	0	500	500	0	500	500	0	500
Förtroendevalda, ny mandatperiod, utbildning	10110	122	100	0	100	-100	0	-100	-100	0	-100
Konsulttjänster löneavd, effekt av ny adm. org.	01250	123	-43		-43	-43		-43	-43		-43
Konsulttjänster, ekavd, effekt av ny adm.org	01230	111	-43		-43	-43		-43	-43		-43
Energieffektiviseringar, samlingslokaler	31512	111	-50		-50	-70		-70	-70		-70
Matsal Garhytteskolan (12,5 %, avser städ)	08610	140	-53		-53	-53		-53	-53		-53
Ekologisk mat kostverksamheten	08610	140	25	0	25	50	0	50	75	0	75
Medfinansiering, EU-projekt, Opera på Skäret	31516	111	25		25						
Opera på Skäret, utökat bidrag	31516	111				200		200			
Förändring ledamöter i fullmäktige	10110	122	-18		-18	-18		-18	-18		-18
Förändring ledamöter i kommunstyrelsen	10210	122	-4		-4	-4		-4	-4		-4
Arvoden gruppleddare/avveckl oppositionsråd	10110	122	74		74	74		74	74		74
Vindbruksplan	26110	111				145	0	145	0	0	0
Handledare AME	61010	160	50		50	200		200	200		200
<u>BKT</u>											
Gata/park höjd bemanning 1,5 till 2,0 åa	02520	111	260		260	260		260	260		260
Vägbelysning	24913	111	-50		-50	-50		-50	-50		-50
Lokalvård	44073	111	-53		-53	-53		-53	-53		-53
Resecentrum och parkering	83210	111	58		58	58		58	58		58
SUMMA ALLMÄNNA UTSKOTTET			778	0	778	1 053	0	1 053	733	0	733

	IDENTITETSKODER			2015			2016			2017	
BILDINGS- OCH SOCIALUTSKOTTET	VHT	Ansvar	Kostnad	Intäkt	Netto	Kostnad	Intäkt	Netto	Kostnad	Intäkt	Netto
IT-system biblioteket	32020	510	34		34	34		34	34		34
Hyra Ungdomens Hus inkl bredband	37110	510	40		40	40		40	40		40
Stöd till studieorganisationer	31010	510	50		50	50		50	50		50
Skolpsykolog 80 %	44062	510	175		175	175		175	175		175
Speciallärare grundskolan	44014	544	235		235	470		470	470		470
Skolskjutsar Grängesberg	44051	510	-437		-437	-437		-437	-437		-437
Utveckling av VFU-verksamheten	44085	510	15		15	0		0	0		0
Särskola integrerad Garhytteskolan	44301	542	-542		-542	-542		-542	-542		-542
Särskola integrerad Kyrkbacksskolan	44301	544	250		250	250		250	250		250
Köp platser Grundsär annan k:n - fler elever	44391	510	425		425	425		425	425		425
Köp förskoleplatser annan k:n - fler barn	40791	520	142		142	142		142	142		142
Köp förskoleplatser privat regi - fler barn	40792	510	45		45	45		45	45		45
Köp fritidshem privat regi - fler barn	42592	510	30		30	30		30	30		30
Köp platser kommunala skolor - färre barn	44091	510	-44	445	401	-44	445	401	-44	445	401
Köp skolplatser fristående skolor - färre barn	44092	510	-570		-570	-570		-570	-570		-570
Köp platser förskoleklass priv regi - färre barn	43592	510	-85		-85	-85		-85	-85		-85
Köp skolplatser Gymnasiet - färre elever+Asyl	45091	510	1 750	-2 000	-250	1 750	-2 000	-250	1 750	-2 000	-250
Köp platser Gy sär annan k:n - färre elever	45391	510	-695		-695	-695		-695	-695		-695
Köp platser Gy sär fristående - fler elever	45392	510	155		155	155		155	155		155
Elevassistent Grundskola annan kommun	44088	510	330		330	330		330	330		330
Köp fritidshem i andra kommuner	42591	510	235		235	235		235	235		235
Förändrat elevantal F-9, exkl förberedelseklasser	44-43	54x	-350		-350	-690		-690	-1563		-1563
<i>Fortsättning nästa sida!</i>											

Städ Samhall	51114	450	-181		-181	-181		-181	-181		-181
Minskat behov äldreomsorgen	51xxx	450	-748	0	-748	-748	0	-748	-748	0	-748
Kostnad för gem lägenhet i trapphusboende, 2 rok	51321	430				60		60	60		60
Utbyte av sängar, äldreomsorgen	512xx	480	80		80	80		80	80		80
Utökning av tjänst 1.0 HVB	60111	490	375	-375	0	375	-375	0	375	-375	0
Utökning av 1,9 tjänster i träning/utsluss	60111	490			0	712	-712	0	712	-712	0
Utökning av 1,0 tjänst Etablering	60114	490			0	386	-386	0	386	-386	0
Utökning personlig assistens 22 tim	45712	430	326	0	326	331	0	331	338	0	338
SUMMA BILDNINGS- OCH SOCIALUTSKOTTET			1 040	-1 930	-890	2 083	-3 028	-945	1 217	-3 028	-1 811

Sammandrag verksamhetsförändringar	IDENTITETSKODER		2015			2016			2017		
	Ansvar	Vht	Kostnad	Intäkt	Netto	Kostnad	Intäkt	Netto	Kostnad	Intäkt	Netto
Allmänt utskott	1xx		778	0	778	1 053	0	1 053	733	0	733
BoS	4-5xx		1 040	-1 930	-890	2 083	-3 028	-945	1 217	-3 028	-1 811
Överförmyndarnämnd	2xx		0	0	0	0	0	0	0	0	0
Allmännyttan	610	81520	0	0	0	0	0	0	0	0	0
SUMMA			1 818	-1 930	-112	3 136	-3 028	108	1 950	-3 028	-1 078

Sammandrag driftbudget	IDENTITETSKODER		2015			2016			2017		
	Ansvar	Vht	Kostnad	Intäkt	Netto	Kostnad	Intäkt	Netto	Kostnad	Intäkt	Netto
Allmänt utskott	1xx		89 800	-28 357	61 443	91 856	-29 503	62 353	93 352	-30 093	63 259
BoS	4-5xx		214 840	-36 334	178 506	220 159	-38 822	181 337	223 655	-39 538	184 117
Överförmyndarnämnd	2xx		2 051	-1 917	134	2 092	-1 994	98	2 134	-2 034	100
Allmännyttan	610		17 906	-17 856	50	18 264	-18 577	-313	18 629	-18 949	-320
SUMMA			324 597	-84 464	240 133	332 371	-88 896	243 475	337 769	-90 613	247 156

Kommunens totala intäkter enligt prognosen

	2014	2015	2016	2017	2018		2014	2015	2016	2017	2018
	tkr	tkr	tkr	tkr	tkr		kr/inv	kr/inv	kr/inv	kr/inv	kr/inv
Skatteintäkter	170 670	174 758	184 378	193 228	201 924		35 204	36 272	38 874	41 394	43 963
Inkomstutjämningsbidrag/-avgift	54 564	56 838	53 961	50 498	46 872		11 255	11 797	11 377	10 818	10 205
Kostnadsutjämningsbidrag	14 617	6 374	6 275	6 176	6 077		3 015	1 323	1 323	1 323	1 323
Regleringsbidrag/-avgift	1 125	876	-363	-1 628	-2 922		232	182	-77	-349	-636
Strukturbidrag	2 216	2 202	2 168	2 133	2 099		457	457	457	457	457
Införandebidrag	0	0	0	0	0		0	0	0	0	0
LSS-utjämningsbidrag	-407	241	237	233	230		-84	50	50	50	50
Summa intäkter	242 784	241 289	246 656	250 641	254 279		50 079	50 081	52 004	53 693	55 362
Slutavräkning 2013, korrigeringsbidrag	-367						-76				
Slutavräkning 2014	577	0					119				
Slutavräkning 2015		781						162			
Summa intäkter (inkl. avräkning)	242 994	242 070	246 656	250 641	254 279		50 122	50 243	52 004	53 693	55 362
Fastighetsavgift	8 374	8 500	8 794	8 794	8 794		1 727	1 825	1 854	1 884	1 915
Summa intäkter (inkl. avräkning)+f-skatt	251 367	250 570	255 450	259 435	263 073		51 849	52 068	53 858	55 577	57 277
Skatteintäkter	170 879	175 538	184 378	193 228	201 924		35 247	36 434	38 874	41 394	43 963
Generella statsbidrag och utjämningsbidrag	80 488	75 031	71 072	66 207	61 149		16 602	15 634	14 985	14 183	13 314

RESULTATBUDGET

- 30 invånare

Cirkulär 14:40

Belopp i tkr		Bokslut 2013	Budget 2014	Prognos Juni 14	Budget 2015	Flerårsplan	
						2016	2017
Verksamhetens intäkter	Not 1	102 756	60 378	96 348	69 483	76 739	78 456
Verksamhetens kostnader	Not 2	-307 788	-286 655	-326 647	-299 458	-303 748	-309 146
Avskrivningar	Not 3	-14 052	-7 389	-7 389	-7 253	-7 530	-7 530
VERKSAMHETENS NETTOKOSTNAD		-219 084	-233 666	-237 688	-237 228	-234 539	-238 220
Skatteintäkter	Not 4	166 688	170 818	171 252	174 758	184 378	193 228
Generella statsbidrag och utjämning	Not 5	71 925	77 532	80 489	75 031	71 072	66 206
Finansiella intäkter		5 572	3 600	3 600	3 200	3 200	3 100
Finansiella kostnader	Not 6	-6 377	-7 000	-6 600	-7 000	-6 800	-6 700
RESULTAT FÖRE EXTRAORDINÄRA POSTER		18 724	11 284	11 053	8 761	17 311	17 614
Återställning av egna kapitalet							
ÅRETS RESULTAT		18 724	11 284	11 053	8 761	17 311	17 614

NOTER TILL RAMBUDGET

Inklusive verksamhetsförändringar

Belopp i tkr	Bokslut	Budget	Prognos	Budget	Flerårsplan	
	2013	2014	Juni 14	2015	2016	2017
Not 1 Verksamhetens intäkter						
Intäkter enligt redovisning	116 982	72 535	108 505	84 464	88 896	90 613
Interna poster	-14 226	-12 157	-12 157	-14 981	-12 157	-12 157
	102 756	60 378	96 348	69 483	76 739	78 456
Not 2 Verksamhetens kostnader						
Kostnader enl redovisning	-339 554	-309 580	-349 572	-324 597	-332 371	-337 769
Interna poster	14 226	12 157	12 157	14 981	14 981	14 981
Kapitalkostnader	17 540	10 768	10 768	10 158	13 642	13 642
	-307 788	-286 655	-326 647	-299 458	-303 748	-309 146
Not 3 Avskrivningar						
Inventarier	-1 132	-1 178	-1 178	-1 488	-790	-790
Fastigheter och anläggningar	-6 872	-6 211	-6 211	-5 765	-6 740	-6 740
Nedskrivning	-6 048	0	0	0	0	0
	-14 052	-7 389	-7 389	-7 253	-7 530	-7 530
Not 4 Skatteintäkter						
Prel. kommunalskatt	167 749	171 188	170 670	174 758	184 378	193 228
Slutavräkning	-1 061	-370	582	0		0
SUMMA	166 688	170 818	171 252	174 758	184 378	193 228
Not 5 Generella statsbidrag och utjämning						
Inkomstutjämning	53 495	52 227	54 564	56 838	53 961	50 498
Kostnadsutjämning	3 817	14 636	14 617	6 374	6 275	6 176
Fastighetsavgift	8 435	8 265	8 374	8 500	8 794	8 794
Strukturbidrag	3 479	2 190	2 216	2 202	2 168	2 133
LSS-utjämning	497	-832	-407	241	237	233
Regleringsbidrag/-avgift	2 202	1 046	1 125	876	-363	-1 628
SUMMA	71 925	77 532	80 489	75 031	71 072	66 206
Not 6 Finansiella kostnader						
Räntekostnader	-6 377	-6 900	-6 500	-6 900	-6 700	-6 600
Ränta pensionsskuld	0	-100	-100	-100	-100	-100
SUMMA	-6 377	-7 000	-6 600	-7 000	-6 800	-6 700

LÅNEBILAGA

2014-10-15

Långgivare	Lånenr	Skuld 2014-01-01	Räntesats	Ränta Beräkning	Amortering	Förfalldatum	Skuld 2014-12-31	
Kommuninvest 2)	62824	7 500 000	1,65%	123 750	0	2015-04-27	7 500 000	
Kommuninvest	38098	6 000 000	3 mån STIBOR +0,14%	168 000	0	Tio bankdagars uppsägning	6 000 000	
Kommuninvest 3)	70798	6 000 000	0,92%	55 200	0	2016-08-26	6 000 000	
Kommuninvest 1)	25890	10 000 000	4,04%	404 000	0	2017-07-27	10 000 000	
Kommuninvest	60304	9 000 000	1,82%	163 800	0	2014-12-06	9 000 000	
Kommuninvest	66931	20 000 000	3-mån STIBOR +0,49%	400 000	0	2016-01-24	20 000 000	
Kommuninvest	66849	28 500 000	1,45%	413 250	4 500 000	2015-01-24	24 000 000	Bryggeriet Reningsverket
Kommuninvest	60920	4 500 000	2,19%	98 550	500 000	2017-12-06	4 000 000	BKT ska betala
Kommuninvest	64421	8 500 000	1,82%	154 700	0	2015-02-06	8 500 000	
Kommuninvest	67966	15 000 000	1,34%	201 000	0	2015-03-18	15 000 000	Från LFAB till kommun
Kommuninvest	55611	10 000 000	3-mån STIBOR + 0,09 %	270 000	0	Tio bankdagars uppsägning	10 000 000	Från LFAB till kommun
Kommuninvest	65441	20 000 000	2,19%	438 000	0	2015-09-18	20 000 000	Från LFAB Till RB
Kommuninvest	63977	18 033 000	1,78%	320 987	0	2015-06-11	18 033 000	Från LFAB Till RB
Kommuninvest	70549	21 000 000	0,98%	205 800	0	2016-08-12	21 000 000	Riksbyggen
Kommuninvest	55610	21 000 000	2,99%	627 900	0	2016-06-01	21 000 000	Riksbyggen
Kommuninvest	48972	20 000 000	4,16%	832 000	0	2015-08-12	20 000 000	Riksbyggen
Kommuninvest	70796	12 960 000	1,15%	149 040	0	2017-08-26	12 960 000	Från LFAB Till RB
SUMMA		237 993 000		5 025 977	5 000 000		232 993 000	

Investeringsbudget	IDENTITETSKODER			2015	2016	2017	2018	2019
	Ansvar	Vht	Projekt	Budget	Plan	Plan	Plan	Plan
Kostverksamheten								
Övriga köksinventarier	140	086xx			200	200	200	200
IT								
Switchar och nätverksutrustning	170	08131		150	150	150	150	150
Servrar, PC, etc	170	08131		150	150	150	150	150
IT-utrustning inklusive läsplattor, skolan	542	43501		200	200	200		
Läsplattor kommunstyrelsen och utskott	122	10210		50	130			
Nytt ärendehanterings- och diariesystem	122	10210		50	400			
Lokaler/fastigheter/inventarier								
Tillgänglighet offentliga lokaler	111	xxxxx		50	50	50	50	
Förprojektering, sjönära tomter (ÖP inväntas)	111	81510			300			
Klockargården	170	44071				1 200		
Upprustning, Åstugan, alt 1	522	40771		900				
Modulförskola, Åstugan, alt 2	522	40771			6 000			
Förprojektering Ljusnarshallen tillgänglighet, matsal	170	44071		1 250	25 000			
Kommunhus, Tingshus, Stora Gården, m fl	170	03157		350	350	350	350	350
Utemiljöer, förskola och grundskola	521	40771		50	200	100	100	100
Allmännyttan (fd LFAB)								
Fönster Krokfors	610	81520			3 000	3 000		
Yttre underhåll	610	81520		2 277	2 277	2 277	2 277	2 277
Inre renovering, Krokfors och Gärdet m fl	610	81520					23 333	
BKT								
Gator och vägar								
Asfaltering och dikning	111	24192		1 000	1 000	1 000	1 000	1 000

Ombyggnad av gator i samverkan med VA-omläggning	111	24912			1 000	750	750	750	750
Riggards, Bångbro och Ställdalen									
GC-väg Kopparberg-Bångbro	111	24912					250	250	
GC-väg Kyrkbacksskolan-bryggeriet	111	24912					200	200	
Upprustning av gatuljusnätet	111	24913			850	500	500	1 000	1 000
Trafiksäkerhets- och handikappåtgärder	111	24912			50	50	50	50	50
Park									
Rydbergsdal och Trekanten	111	25020			150	150	200	200	150
Lekplatser (ej skolor/förskolor)	111	25020			280	260	260	260	260
Idrott									
Ställdalens elljusspår	111	34010				750	750	751	
Olovsvallen, nytt staket	111	34010				100			
Badplatser, nya bryggor mm	111	34010				40			
Bergslagsvallen, ny ventilation	111	34010				250			
Kopparberg, elljusspår, byte kvicksilverlampor	111	34010				200			
VA									
Mindre ledningsarbeten	111	86xxx			1 000	1 500	1 500	1 500	1 500
Finnhyttans vattenverk	111	86xxx			1 500				
VA-anläggningar ospecificerat	111	86xxx				1 000	1 000	1 000	1 000
Mindre vattenverk och pumpstationer	111	86xxx				1 500	1 500	1 500	1 500
ÖVRIGA INVESTERINGAR									
Nyckelsystem Bergsgården	190	60111				250			
Upprustning Bergsgården	170	60113				300			
Upprustning Annexet	170	60113				200			
Byte av fönster	170	60113				500			
Upprustning tomt, ny asfaltbeläggning	170	60113				300			
Buss för Dagrehab.transporter	480	51117				600			
SUMMA NETTOUTGIFTER KOMMUNTOTAL					11 307	48 607	15 637	35 071	10 437

Kommunfullmäktige beslutar

1. att för år 2015 fastställa VA-taxor i enlighet med föreliggande förslag till ÖSB 2015 innebärande höjd taxa med tre procent,
2. att för år 2015 fastställa renhållningstaxor i enlighet med föreliggande förslag till ÖSB 2015 innebärande höjd taxa med tre procent,
3. att för år 2015 fastställa slamtömningstaxa i enlighet med föreliggande förslag till ÖSB 2015 innebärande en höjning med 161 kr för bland annat tömning av brunn eller tank upp till fyra kubikmeter och inklusive 20 meter slang,
4. att uppdra åt kanslichef att utreda möjligheterna till bildsändningar av kommunfullmäktigesammanträden och övriga evenemang via webb,
5. att uppdra åt kommunchef, att i samband med uppdraget KS § 77 att utreda den samlade vaktmästarorganisationen i kommunen, även inkludera fastighetsskötare samt göra en komplett kartläggning av transporter i kommunen så som mattransporter, skolskjutsar, daglig verksamhets transporter, transport av hjälpmedel med mera,
6. att uppdra åt kommunchef att utarbeta en modell för fördelning av ersättningar från Migrationsverket,
7. att kommunstyrelsen under år 2015 har rätt att omsätta lån, d v s låna upp belopp motsvarande belopp på de lån som förfaller till betalning under år 2015 och att omsättningen av lån ska ske enligt delegationsordningen innebärande att kommunchefen är beslutande i samråd med ekonom,
8. att uppdra åt styrelsen för Stiftelsen Gillersklacks fritidsanläggning förbruka stiftelsens tillgångar för det ändamål vartill de är bestämda eller för ett ändamål som så nära som möjligt motsvarar detta, och genom detta upplösa stiftelsen,
9. att uppdra åt bildningschef att utreda det fortsatta lokalbehovet gällande grundskolan med målet om en gemensam enhet,
10. att uppdra åt bildningschef redovisa eventuella förekommande krav inom grundskolan för vårdnadshavare att tillhandahålla medel i samband med undervisningen vilka medför kostnader för vårdnadshavaren,
11. att de samlade bidragen till bildningsförbunden, inklusive SISU Idrottsutbildarna, ökas med 50 000 kr,
12. att uppdra åt Bergslagens Kommunalteknik presentera vilka avtal som ingåtts med föreningar rörande skötsel eller andra insatser åt kommunen eller inom dess intressesfär, samt avtalens innebörd,
13. att under 2015 skall samtliga verksamheter särskilt fokusera på kommunens värdegrundsarbete,
14. att efter genomförd förstudie av Opera på Skärets verksamhet, skall övervägas om utökat driftbidrag,
15. att kostnadsreduceringen beträffande vägbelysning med 150 000 kr ej genomförs utan dessa medel disponeras till såväl underhåll av vägbelysning, 100 000 kr, som parkverksamheten, 50 000 kr,
16. att tidigare års budgetuppdrag ska genomföras och rapporteras under 2015, samt
17. att i övrigt fastställa Budget 2015 och plan för 2016-2017 enligt kommunstyrelsens förslag.