

FÖRSLAG TILL

Ljusnarsbergs kommuns

Övergripande strategier och budget 2013

och flerårsplan 2014 - 2015

Till kommunstyrelsen 2012-10-24



INNEHÅLLSFÖRTECKNING

Budgetskrivelse, förutsättningar, god ekonomisk hushållning/finansiella mål -----	1
Kommunens gemensamma värdegrund-----	6
Vision 2020-----	6
Programplaner-----	7
Näringslivsprogram -----	7
Skolplan -----	8
Äldrepolitiskt program -----	9
Kostpolitiskt program-----	10
Målområden/Strategiområden -----	11
Grundskolan-----	12
Äldreomsorg -----	12
Ekonomiska nyckeltal-----	14
Grundbudget 2012-2014 -----	15
Noter till grundbudget -----	16
Driftbudget/Plan 2012-2014-----	17
Grundbudget, sammandrag -----	17
Verksamhetsförändringar allmänna utskottet -----	18
Verksamhetsförändringar bildningsutskottet-----	19
Verksamhetsförändringar sociala utskottet-----	20
Verksamhetsförändringar, sammandrag -----	22
Driftbudget, sammandrag + verksamhetsförändringar-----	23
Resultatbudget 2012-2014 -----	24
Noter till resultatbudget -----	25
Investeringsbudget 2012/Plan 2013-2014-----	26
Investeringar, detalj kommunnivå -----	26
Politisk organisation -----	29
Organisationsschema Ljusnarsbergs kommun -----	30
Specificering skatte- och statsbidragsintäkter -----	31
Lånebilaga -----	32
Bemanningsplan -----	33
Förslag till att-satser-----	36
Bifogas: Minnesanteckningar budgetberedningen 12/9, protokoll BMB och Rådningnsnämnden	

Till
Kommunstyrelsen

BUDGETFÖRUTSÄTTNINGAR 2013

Ekonomisk utblick

Den svenska ekonomin har ett förhållandevis starkt utgångsläge i förhållande till många andra europeiska länder. Trots intensiva förhandlingar, räddningspaket och uppgörelser om åtstramningar i de utsatta ländernas statsbudgetar är det mest konkreta de skuldnedskrivningar som Grekland fått igenom. I övrigt kvarstår skulderna och obalanserna är fortsatt kraftiga. Grekland, Irland, Portugal, Italien och Spanien är mest utsatta. I fjolårets prognos per den sista mars stod följande:

”Vad som måste betraktas som en fortsatt riskfaktor är de väldiga statskulder som olika länder åsamkat sig i sina försök att neutralisera eller dämpa den finansiella härdsmltan. Dessa skulder ska återbetalas.”

I regeringens budgetproposition och SKL:s senaste ekonomiska bedömning (oktober 2012) utgår de från att problemen i Europa (och USA) kommer lösa sig under ordnade former, om än i en långsammare takt än vad som tidigare förutspåtts. Det innebär att inga storbanker ska behöva gå i konkurs, euron fortsätter fungera i samtliga anslutna länder och de åtgärds paket olika länder förbundit sig att genomföra verkligen genomförs. Till detta ska läggas att beredvilligheten (och möjligheten) hos t ex övriga euroländer, IMF, bankerna, finansinstitut och enskilda finansiella stormakter utanför euron att kvarstå som garanter fortsätter.

Den svenska ekonomin klarar sig, utifrån ovanstående, förhållandevis väl. Även om BNP tros öka marginellt under 2012 (1,3 %), liksom privat och offentlig konsumtion bedöms förutsättningarna för en konjunkturförbättring vara goda även om en nedrevidering och tidsförskjutning gjorts jämfört med vårprognosen. Det bedöms som att under 2013 ökar årstakten i BNP-tillväxt till 1,8 % för att under 2014 öka till 3,2 %.

Vad som är en oroande utveckling är de allt tydligare tendenserna på avmattning i Asien, bl a Kina och den fortsatt svaga europeiska och amerikanska konjunkturen. För Sverige kan detta bli ett stort problem då landet är starkt exportberoende. Kombinerat med en stark svensk krona förstärks denna problematik ytterligare.

Skatteintäkter och generella statsbidrag

Den svaga utvecklingen i slutet av 2011 och hittills under 2012 gör att sysselsättningen ej ökar och att arbetslösheten stiger. Någon dramatisk ökning av arbetslösheten förutspås dock ej. Från 2014 minskar arbetslösheten successivt. Lönekostnaderna beräknas öka knappt 3 % 2013 och drygt 3 % de kommande åren.

Det avtal, 2,6 % i årstakt, som slöts mellan Metall och Verkstadsföreningen benämndes som ett tak. Detta har dock ej följts av alla branscher, bl a av Kommunal och SKL. Uppgårelsen dem emellan innebär en kostnadsökning för det kollektivet med ca 3 % i årstakt. Avtalet är 1-årigt vilket innebär att oklarhet kommer råda om lönekostnadsutvecklingen inför 2013. Vad avser lärarförbundens avtal med SKL innebär dessa ett löneyft med 4,2 %, alltså en bra bit över "taket". Antal sysselsatta, löneutvecklingen och antalet arbetade timmar utgör de faktorer som påverkar skatteunderlagstillväxten. I nedanstående tabell återfinns de senaste prognoserna avseende skatteunderlagets tillväxt i riket.

	2011	2012	2013	2014	2015
BP sept 2011	2,3	3,3	3,8	4,8	4,4
SKL april 2012	3,2	3,7	3,8	3,7	4,3
VP apr 2012	3,5	3,4	3,8	4,3	4,9
SKL aug 2012	3,2	4,0	3,4	3,6	4,4
BP sept 2012	3,0	4,1	4,1	4,2	4,8
SKL okt 2012	3,1	3,9	3,2	3,7	4,4

Regeringen ämnar fortsätta revidera utjämningsystemet utifrån utjämningskommitténs betänkande och ett förslag är att vänta under hösten. Några garantier för att betänkandets förslag till reviderat utjämningsystem förblir ograverat finns dock ej. Däremot har en preliminär uppdatering gjorts avseende det separata systemet för utjämnning av LSS-kostnader. För Ljusnarsberg innebär det en minskad intäkt med ca 2,1 mkr till 2013.

Balanskravet och god ekonomisk hushållning, *Finansiella mål*

Det av riksdagen beslutade kravet på ekonomisk balans i kommuner och landsting gäller fr o m år 2000. Balanskravet regleras i kommunallagen och innebär bl a att den budget som antas av kommunfullmäktige ska vara upprättad så att intäkterna överstiger kostnaderna. Skulle resultatet i årsredovisningen ändå bli negativt ska detta regleras och det egna kapitalet återställas inom tre år.

Kommuner skall ha en god ekonomisk hushållning i sin verksamhet enligt kommunallagen 8 kap 1 §. Detta innebär inte endast att balanskravet uppfylls utan att kommunen även långsiktigt har en god ekonomi. Ljusnarsbergs kommun har ett för litet eget kapital efter många års underskott under 1980- och 90-talen. D v s andelen egna medel är för liten i förhållande till lån. Detta behöver rättas till om kommunen skall kunna sägas vara på väg att rekonstruera ekonomin.

Låneskuld

Kommunens långfristiga låneskuld har ökat avsevärt de senaste åren. Om- och tillbyggnad av Kyrkbacksskolan (40 mkr i lån), om- och tillbyggnad av Koppargården (62 mkr), övertagande av Treskillingen och Solgården/Heden (51 mkr), byggande av lagerhotell (45 mkr), utbyggnad av reningsverket (5 mkr) samt att kommunens pensionsskuld ökat kraftigt är skälen till ökad skuldbörda. Den sammanlagda långfristiga låneskulden är för närvarande 237 mkr.

Pensionskulden är enligt lag ej upptagen som en skuld i kommunens balansräkning, utan som en ansvarsförbindelse. Likväl är det en skuld som ska betalas tillbaka i form av pensioner

till nuvarande och kommande pensionärer som varit anställda i kommunen. Vid halvårsskiftet var pensionsskulden 140,3 mkr.

Utöver dessa direkta skulder har kommunen även borgensåtaganden uppgående till 31,9 mkr. Sammanlagt har kommunen långfristiga skulder och ansvarsförbindelser som uppgår till ca 410 mkr. Det innebär att kommunens totala åtaganden uppgår till ca 84 500 kr/invånare. Med en minskande befolkning kombinerat med risk för fortsatt nyupplåning närmar sig kommunen gränsen för när kreditgivare ej längre bedömer kommunen som en tillförlitlig låntagare.

Kommunens egna lån uppgår idag till 237 mkr. Det motsvarar ca 49 600 kr/invånare. Målet bör vara att *skuldbördan till 2018 ska minska till 40 000 kr per invånare* mot nuvarande ca 49 600 tkr. Det innebär en amortering med drygt 7,5 mkr årligen beroende på befolkningsförändringen. Under 2013 bör ca 7,5 mkr amorteras.

Resultatmål

För att god ekonomisk hushållning ska uppnås krävs att det finns ett *årligt resultat på 10-15 mkr*. Detta för att möjliggöra framtida investeringar, kommande pensionsutbetalningar, amorteringar samt att undvika en urholkning via inflationen av det egna kapitalet. Detta motsvarar 4-6,5 % av verksamhetens nettokostnader. För ett enskilt år är ett lägre resultat acceptabelt om det just begränsas till ett enskilt år. En budgeterad resultatnivå för 2013 bör vara minst *5,0 mkr*.

Anledningen till föreslagen skärpning av resultatmålet är de stora investeringsbehov som anses föreligga. Stärks ej resultatet markant framöver kommer nämnda investeringar ej kunna genomföras utan nyupplåning. Med ökad skuldbörda följer ökade räntekostnader som minskar utrymmet att bedriva den verksamhet kommunen är ålagd att genomföra och definitivt kommer verksamhet som kommunen utför "frivilligt" tvingas begränsas.

För år 2011 blev resultatet positivt med 1,8 mkr. Det är ej att beteckna som god ekonomisk hushållning. Prognosen för 2012 pekar mot ett betydligt bättre resultat, främst tack vare högre skatteintäkter och en engångsintäkt i form av återbetalda försäkringspremier. Vissa verksamheter uppvisar stora svårigheter att hålla sig inom beslutad budget, främst inom socialförvaltningen.

Likviditet

I början av 2000-talet saknade kommunen vid vissa tillfällen egna medel för att klara de månatliga löneutbetalningarna. Dock försämrades likviditeten kraftigt under 2011, främst beroende av återbetalning av 2009 års preliminära skattemedel, en relativt hög investeringsnivå samt kortfristig utlåning till Riksbyggens Kooperativa Hyresrättsförening Ljusnarsbergs Äldrebofästaden. Kommunens nödgades vid flera tillfällen under 2011 och första kvartalet 2012 att använda sin checkräkningskredit för fullföljandet av sina åtaganden. För att säkerställa betalningar till externa leverantörer och personalens löner bör *likviditeten uppgå till minst 5 % av kommunens årliga externa bruttokostnader*. För närvarande innebär det att likviditeten ej bör understiga 13 mkr. Den nivån har ej kunnat upprätthållas under 2010-12. Likviditeten har successivt förbättrats under innevarande år. Ett fortsatt svagt resultat kombinerat med alltför hög investeringsnivå riskerar att kommunen återigen får

svårigheter att klara utbetalningarna. Därför är det väsentligt med återhållsamhet avseende både investeringar och driftskostnader under 2013.

Investeringar

Med anledning av omstruktureringen av kommunens skolorganisation och äldreomsorg har det varit en stor investeringsvolym de senaste åren. Till detta ska även tunga investeringar i infrastruktur läggas.

Kan ovan nämnda resultatmål uppnås (10-15 mkr/år) och målen om minskad skuldbörda och tillfyllest betalningsberedskap (likviditet) likaså uppnås finns ett investeringsutrymme med 8-13 mkr årligen. Uppfylls ej de övriga finansiella målen krymper utrymmet för investeringar. En sund hushållning av kommunens ekonomi är att investeringsutrymmet styrs av måluppfyllelsen av de övriga finansiella målen. Uppnås ej dem skulle en för stor investeringsvolym ofrånkomligen leda till nyupplåning med de effekter som redan beskrivits. Eftersom både likviditetsmålet och amorteringsmålet kommer bli svåra att nå trots ett bra resultat 2012 föreslås att *investeringsnivån 2013 begränsas till 6,5 mkr*. Vid eventuella tilläggsanslag föreslås att målet revideras under innevarande år.

Sammanfattning Finansiella mål

Mål	Kortsiktigt (2013)	Långsiktigt
Skuldbördan/invånare ska minskas till 40 000 kr till 2018. Per år ska 7,5 mkr amorteras.	Amortering med 7,5 mkr (1565 kr/invånare)	Amortering med i snitt 7,5-8 mkr/år t o m 2018 beroende på befolkningsförändringar.
Resultatmål	4,5 mkr = ca 2,0 % av verksamhetens nettokostnader	Årligt resultat med 4-6,5 % av verksamhetens nettokostnader (10-15 mkr)
Investeringsnivå 8-13 mkr årligen	6,5 mkr år 2013	8-13 mkr årligen
Likviditeten bör uppgå till minst 5 % av kommunens årliga bruttokostnader, dvs ca 13 mkr	13 mkr	13 mkr

Befolkning -83 för 2013, därefter -75/år

Befolkningsförändringarna avseende första halvåret 2012 visade på en minskning med endast 3 invånare, från 4870 till 4867. Invånarantalet den 1/11-11 var 4898. Antalet invånare har därmed minskat sedan dess med 31. Därför föreslås att budgeten grundas på en minskning med 83 invånare till 4815. De därpå följande åren föreslås att budgeten planeras utifrån en minskning med 75 invånare årligen.

Kapitalkostnader

Kapitalkostnader, dvs avskrivningar och internränta är uppdaterade för 2013 och avskrivningstider liksom internräntan följer SKL:s rekommendationer.

Löner och PO

För 2012 är de lokala förhandlingarna ännu ej helt klara. Vartefter de lokala förhandlingarna blir klara kommer helt korrekta löner ligga till grund för personalbudgeten för 2013. I grundbudgeten för 2013 har löneökningar med 3,66 % på helår för 2012 lagts in och med

2,25 % för 2013 (9 mån effekt av 3 %). PO har för 2013 beräknats enligt SKL:s preliminära uppgifter till 38,46%. Definitiva avgifter fastställs i december 2012.

Prisuppräknningar och undantag

Hyror föreslås räknas upp med 1-2,5 % beroende av hur olika kommunägda fastigheter klarar driftskostnaderna och av bundna hyresavtal med externa fastighetsägare.

Uppräkningen kostar 2-450 tkr. Exakt summa blir klar i samband med att detaljbudgeten/fastighet görs.

Vidare föreslås en uppräknning av läromedel vilket i princip ej påverkar budgetramen då uppräknningen "äts" upp av färre antal elever. Uppräkningen kan sägas vara en frysning av totala anslaget men det innebär en höjning av anslaget/elev. Det samma gäller materialanslaget för barnomsorgen och skolbarnsomsorg.

BKT föreslås få sitt anslag uppräknat med 2,25 %. Skälet är att anslaget ej räknats upp sedan 2004-05, förutom eventuellt tillkommande uppdrag. Uppräkningen belastar budgeten med 231 tkr.

Budgetjusteringar utifrån 2012 års budget

Tidigare år har en stor del av budgetförändringarna bestått av anpassningar till främst reducerat antal barn och elever vilket även är fallet inför 2012. Dessa anpassningar till förändrade volymer är för 2012 ej inlagda i grundbudgeten, utan kommer återfinnas som verksamhetsförändringar i budgetmaterialet.

Vidare har övriga beslutade verksamhetsförändringar från 2012 års budgetbeslut lagts in i grundbudgeten. Det avser åtgärder som för 2012 beräknats ha en halvårseffekt med påföljden att det först 2013 får helårseffekt.

Vad gäller BMB och Räddningstjänsten har inga förändringar lagts in.

Vad avser BKT har lagts in fortsatt utökning av väg- och grusvägsunderhåll enligt 2012 års budget (125 tkr+125 tkr). Vidare är ur budgetförslaget borttaget ett budgeterat resultat för renhållning/deponi. Detta eftersom eventuellt resultat (överskott) ska bokföras som en avsättning och därmed ej påverkar resultaträkningen.

Grundbudget 2013

Den preliminära grundbudgeten för 2013 som redovisades i maj visade på ett negativt resultat med 0,2 mkr. Utifrån detta beslutades att förslag till kostnadsreduceringar/anpassningar med 7 mkr gavs i uppdrag till kommunens ledningsgrupp att redovisa.

Det förslag som nu föreligger ger ett resultat med 4,6 mkr.

Investeringar har äskats för 6,4 mkr.

Bo Wallströmer
Ekonomichef

Gemensam Värdegrund

Kommunens värdegrund

Vår gemensamma värdegrund

Kommunens värdegrund är en övertygelse om att alla människor kan och vill utvecklas, ta ansvar, lära sig, göra ett gott arbete och vara delaktiga. Vi skall möta människan respektfullt och jämlikt. I mötet med människor visar vi empati och engagemang.

Vision 2020

Utifrån invånarnas behov, gällande lagstiftning och kommunens ekonomiska resurser har kommunfullmäktige (2007-10-18) antagit följande vision för Ljusnarsbergs kommun under perioden 2007–2020:

- Ljusnarsbergs kommun verkar aktivt för en attraktiv livsmiljö för medborgarna så att de kan leva ett tryggt liv med goda möjligheter till utbildning, arbete, fritid och omsorg.
- Ljusnarsbergs kommun verkar aktivt för bästa möjliga betingelser för befintliga företag och nyetableringar.

Utifrån kommunens vision har två profilområden tagits fram för att kunna fokusera arbetet på de områden som anses vara viktigast för uppfyllelse av visionen.

Kopparberg - Attraktivt boende

Kommunen skall aktivt arbeta för att det skall vara attraktivt att bo i kommunen oavsett om det är flerfamiljs-, villa- eller fritidsboende. Attraktionen avser inbjudande, inspirerande och trevliga miljöer, kreativ fritid, tryggt boende mm.

Inom detta profilområde skall följande delar ingå:

- Evenemang
- Kultur/Fritid
- Kommunikation
- Gruvkulturhistoria
- Natur mm

Kopparberg - Kreativt näringsliv

Kommunens arbete tillsammans med näringslivet skall ge bästa möjliga förutsättningar för tillväxt.

Inom detta profilområde skall bl a följande delar ingå:

- Stöd till befintliga företag
- Attraktivt för tillväxt och nyetableringar
- Utveckla entreprenörskap
- Utveckla kreativa mötesplatser
- Utveckla turism och besöksnäring mm.

Näringslivsprogram 2012-2014

Syfte

Syftet med näringslivsprogrammet är att bidra till en positiv näringslivsutveckling genom att stödja och stimulera befintliga företag, nyföretagande samt att attrahera externa företag att etablera sig i kommunen. Näringslivsprogrammet är framtaget i samverkan med representanter för kommunens 3 företagareföreningar.

Målsättningar

Den övergripande målsättningen är att ge bästa möjliga förutsättningar för att bedriva näringsliv i kommunen så att:

- befintliga företag expanderar
- nya företag etablerar sig i kommunen
- företag erbjuds stöd vid omställningar

Övriga primära målsättningar:

- Skapa ett bättre företagsklimat för befintliga och nya företag
- Engagera näringsliv och innevånarna för en aktiv dialog och arbete för ett mer attraktivt näringslivsklimat och bättre livsmiljö i kommunen
- Skapa/synliggöra en attraktiv och långsiktig positiv bild av kommunen som etablerings- och boendeort

Strategier för att uppnå målsättningarna:

- att näringslivets företagareföreningar tar en aktiv roll i utformningen av kommunens näringslivsverksamhet
- att kommunen marknadsförs offensivt
- att kommunen samarbetar med det befintliga näringslivet i den kommunala planeringen av attraktiv mark och boende för att gynna näringslivets tillväxt.
- att kommunen verkar för att näringslivet ges goda förutsättningar för tillgång till lokaler, bostäder, skolor, omsorg, kommunikation, information mm.
- att kommunen skapar goda förutsättningar för nyetableringar genom nyföretagarservice

Skolplan 2012 – 2015

Skolplanen, som utgår från Vision 2020, kommunens värdegrund samt från skolans nationella styrdokument såsom skollag, läroplaner och förordningar, antogs av kommunfullmäktige i november 2011.

I skolplanen anges ett antal prioriterade målområden där det centrala området är Kunskap och lärande. Övriga målområden bidrar till att stödja det centrala målområdet.

Kunskap och lärande

- * Samtliga barn och elever utvecklar optimalt, utifrån sina egna förutsättningar, förmågor och kunskaper för framtiden.
- * Samtliga barn och elever upplever lärandet och utbildningen likvärdig och rättvis.
- * Samtliga barn och elever upplever lärandet och utbildningen utmanande och lustfylld.

Samverkan

- * Kommunens pedagogiska verksamhet ses som en helhet med ett gemensamt synsätt på utveckling och lärande.
- * Samarbete och rutiner vid övergång från förskola till skola och från skola till gymnasium är väl fungerande.
- * Barn och ungdomar i kommunen är aktiva inom det lokala föreningslivet.

Delaktighet och inflytande

- * Skolans elever och deras föräldrar skall känna delaktighet och inflytande på skolans arbetsätt och innehåll.
- * Alla föräldrar skall ha tillgång till fullgod information om barnens situation i förskola och skola. *
- * Andelen barn och elever som är föreningsaktiva skall öka.

Trygghet, trivsel

- * Inga barn eller elever skall uppleva att de blivit kränkta inom våra verksamheter
- * Samtliga barn och elever skall vistas i en trygg och säker miljö.
- * Förskolans och skolans miljöer ska stimulera till arbetsglädje, arbetsro, goda relationer och goda resultat.

Hälsa

- * Alla barn och elever skall uppleva att de har en god hälsa.
- * Barn och elever skall känna trygghet och trivsel i våra verksamheter.

IKT – Informations- och kommunikationsteknik

- * Förskola och skola skall ha tillräcklig kompetens och resurser inom IKT för att alla barn och elever skall kunna få den tekniska stöd som de behöver för att nå sina mål.
- * All personal skall ha mycket goda kunskaper i användandet av IKT inom sin verksamhet.

Entreprenörskap

- * All personal skall ha goda kunskaper om hur man kan arbeta med entreprenörskap inom skolan.

* Ett projekt i samverkan med Nora och Lindesbergs kommuner för att utveckla arbetet med entreprenörskap i skolan skall genomföras under perioden.

Äldrepolitiskt program 2011-2014

Det äldrepolitiska programmet för åren 2011-2014 är nu antaget av kommunfullmäktige. I budgetförslaget 2012 finns inget som går emot de förslag som återfinns i programmet. Här nedan redovisas de övergripande målen för äldreomsorgen:

Vision och övergripande mål

Genom att samhällets stöd har ändrats de senaste decennierna har också äldres möjligheter att bo kvar i sin ursprungliga miljö stärkts. Detta innebär att hemtjänstens uppgifter har förändrats från att tidigare i huvudsak handla om hemmets skötsel till att idag även omfatta kvalificerad omvårdnad och sjukvård. Det har också lett till att de som idag ansöker om plats i särskilt boende har ett mycket större omvårdnadsbehov än tidigare.

Äldre människor ska behandlas som enskilda individer och det stöd och den hjälp som kan behövas ska i så stor utsträckning som möjligt utformas efter individens förutsättningar och behov. Den enskildes rätt till självbestämmande kräver flexibilitet från kommunen, men även hos den äldre själv.

En viktig insats kommunen kan göra för de äldre ligger i tiden innan behovet av omsorg uppstår. Den enskilde själv har ett stort ansvar att hålla sig frisk och aktiv men ibland kan det vara svårt att själv kunna aktivera sig i form av fysisk träning eller mental stimulans. Då är det viktigt att få det stöd och den hjälp som krävs för att komma igång på egen hand eller tillsammans med andra. Den som så behöver ska få hjälp att hålla sig frisk och vital så länge det är möjligt.

Äldre människor ska kunna välja att bo och få sin vård och omsorg hemma och i sin invanda sociala miljö så långt det är möjligt. När behovet av annan boendeform uppstår så är det viktigt att vi lyssnar till den enskildes och anhörigas önskemål. Trygghet, tillgång till vänner och närstående och en väl fungerande hälso- och sjukvård är av grundläggande betydelse för äldre.

Alla vill få uppleva den senare delen av livet som frisk, aktiv, vital och med möjlighet att delta i aktiviteter och meningsfull gemenskap med andra. Många vill också utveckla intressen som inte hunnits med under den yrkesverksamma delen av livet. Det är därför viktigt att äldre ges möjlighet och förutsättningar till detta.

I Ljusnarsbergs kommun ska (inriktningsmål):

- Verksamheterna kännetecknas av god kvalitet och rätt servicenivå och brukarna skall känna sig trygga med våra insatser.
- Verksamheterna kännetecknas av professionellt förhållningssätt gentemot brukare och anhöriga.
- Biståndsprövning ska ske på ett rättssäkert och yrkesmässigt sätt.
- Brukaren ska vid behov få råd, stöd och hjälp som främjar möjligheten att bo kvar hemma.
- Särskilt boende ska erbjuda trygghet i hemlik miljö.

- Brukaren vid behov erbjudas rehabilitering för att möjliggöra ett självständigt liv.
- Sträva efter att insatser ges till lägre kommunal kostnad med bibehållen kvalitet.
- Samverkan främjas med andra aktörer, internt och externt.

Kostpolitiskt program för Ljusnarsbergs kommun 2011-2015

I Ljusnarsbergs kommun ska vi erbjuda förskola, skola, handikapp- och äldreomsorg god, livsmedelssäker och näringsriktig mat. Maten ska tillagas och distribueras på ett sätt som även tar hänsyn till vår miljö. Individerna ska erbjudas möjlighet till inflytande och påverkan gällande maten och matsituationen.

Det kostpolitiska programmet ska hjälpa till att grundlägga goda matvanor i tidiga åldrar för att förebygga risk för övervikt, fetma, hjärt- och kärlsjukdomar, diabetes och karies. Bra mat och fysisk aktivitet gör dessutom att barnen blir piggare och får lättare att leka och lära. De ges med en god, varierad och näringsrik kost bättre förutsättningar att klara skolarbetet.

Ett gott näringstillstånd är en viktig förutsättning för att vård-/omsorgstagare ska må bra och för att medicinska behandlingar ska ge bästa möjliga effekt. Genom att servera en varierad och fullvärdig kost ger man god förutsättning för ett bra näringstillstånd. Det i sin tur ger vård-/omsorgstagaren möjlighet att leva ett aktivt liv och ha inflytande över sin vardag.

Kostprogrammet har för avsikt att visa kommunens förhållningssätt och målsättning med kostverksamheten samt säkerställa kvalitet och servicenivå. Vidare ska kostprogrammet bidra till att kunskap och information sprids om goda kostvanor och också stimulera till diskussion och till ett målinriktat arbete kring allt som rör kosten i vår kommun. Kostprogrammet ska användas som övergripande policy för verksamheter i förskola, skola, fritids, vård och omsorg.

Genom tydlig ansvarsfördelning och återkommande uppföljningar skall kostprogrammets målsättningar omsättas till respektive verksamhetsnivå, tillsammans med verksamhetens egna mål och visioner. Anpassade riktlinjer för de olika samverkande verksamheterna ska fastställas i respektive nämnd och årligen följas upp och redovisas/tillkännages i alla verksamheter som berörs.

Det kostpolitiska programmet har antagits av kommunfullmäktige 2011-05-12.

Förslag Övergripande målområden och budget 2013 och flerårsplan 2014-2015

Målområden

Målområden har tagits fram utifrån att de anses särskilt viktiga att arbeta med för att driva på en utveckling som uttrycks i Vision 2020.

Åtta olika målområden har prioriterats fram;

Delaktighet och inflytande	Folkhälsa
Näringslivsutveckling	Kommunikationer
Attraktiv skola	Attraktiv äldreomsorg
Öka inflyttning	Attraktiv arbetsgivare.

Utvecklingsarbeten skall ske inom alla dessa målområden.

För budget 2013 och flerårsplan 2014-2015 prioriteras målområdena Attraktiv skola och Attraktiv äldreomsorg.

Kommunen behöver öka resultatöverskottet, stärka kärnverksamhetsområdena samt minska antalet mål och mätindikatorer. Initialt föreslås att kommunfullmäktige endast antar verksamhetsmål för målområdena Attraktiv skola och Attraktiv äldreomsorg.

Inom de andra prioriterade målområdena pågår utvecklingsarbete utifrån antagna program och planer. De finansiella målen anger mål som skall leda till god ekonomisk hushållning, men även verksamhetsmålen syftar till ett utvecklingsarbete som har betydelse för god ekonomisk hushållning.

Kommunstyrelsen, utskotten och tjänstemannaledningen måste vara tydlig i sitt uppdrag till medarbetarna/verksamheterna med ett fåtal tydligt utvärderingsbara mål. För att kunna se om vi är på rätt väg måste vi även utveckla våra metoder för uppföljning och utvärdering. Förvaltningarna ansvarar för att detta sker på ett strukturerat sätt och att resultaten av arbetet återförs till beslutande och verksamheten samt leder till önskade förändringar när behov av detta konstateras.

Sammanlagt finns det fem verksamhetsmål, fyra finansiella mål som kommunfullmäktige särskilt angett som viktiga att följa upp. Utöver detta finns det ekonomiska nyckeltal som skall följas upp. Uppföljning av dessa mål och ekonomiska nyckeltal kommer att redovisas vid delårsbokslut och årsbokslut.

Attraktiv skola

Vision 2020

Ljusnarsbergs kommun arbetar aktivt för en attraktiv livsmiljö för medborgarna så att de kan leva ett tryggt liv med goda möjligheter till utbildning, arbete, fritid och omsorg. Vid genomförandet av Vision 2020 skall barns och ungdomars perspektiv särskilt beaktas.

Mål	Nuvärde 2011	Målvärde 2013 Delmål
1. Alla elever skall vara behöriga till gymnasieskolan.	93,7 %	95 %
2. Alla elever skall känna sig trygga i skolan (mäts i åk 5 och 8)	Åk 5: 100 % Åk 8: 90 %	100 %
3. Det genomsnittliga meritvärdet i åk 9 skall överstiga 210.	185,5	202

Strategi för att nå målen avseende skola

För att öka måluppfyllelsen i våra skolor är det viktigt att vi har höga förväntningar i alla led inom skolan – på elever, föräldrar, lärare, skolledning och förvaltning. Eleverna skall känna att lärare och skolledning förutsätter att de gör sitt bästa för att nå sina mål och att vi också är övertygade om att alla har möjligheter att göra detta. Elever och föräldrar skall kunna ställa krav på att våra lärare är välutbildade och entusiastiska samt att de anpassar undervisningen efter elevernas skiftande behov och förutsättningar. Skolan i sin tur skall ställa krav på att föräldrarna tar en aktiv del i sina barns skolgång.

Attraktiv äldreomsorg

Vision 2020

”Ljusnarsbergs kommun verkar aktivt för en attraktiv livsmiljö för medborgarna så att de kan leva ett tryggt liv med goda möjligheter till utbildning, arbete, fritid och omsorg.

Mål	Nuvärde	Målvärde Delmål 2013
4. Kommunen skall erbjuda kommuninvånarna som är utskrivningsklara från sjukhus den vård och omsorg dem behöver på hemmaplan..	Betalda dagar för färdigbehandlade: 59 (2011)	Maximalt betalda dagar för färdigbehandlade skall vara 45.
5. Andelen nöjda brukare enligt nöjd-kund-index skall öka.	81,7 % nöjda brukare i 2011 års enkätundersökning.	90 % nöjda brukare vid årlig enkätundersökning.

Strategi för att nå målen avseende äldreomsorg

De äldre skall kunna fortsätta att leva ett aktivt och självständigt liv och vid behov få den omsorg de behöver. All verksamhet måste ha sin utgångspunkt i individens önskemål och behov. Äldre skall ha valfrihet i sin vardag och möjlighet att få leva sitt liv så som hon eller han är van vid så långt det är möjligt. Den vård som kommunen erbjuder är kunskapsbaserad. Personalen är avgörande för kvaliteten och får genom kompetensutveckling och handledning verkliga möjligheter att möta de äldres behov. Äldre i Ljusnarsberg ska känna sig trygga med kommunens insatser. Det skall vara tydligt vart man vänder sig med synpunkter och klagomål.

Vi skall utgå ifrån ett salutogent förhållningssätt som innebär att de hälsobringande faktorerna betonas för den enskilde individen samt dennes personliga möjligheter.. Begreppet KASAM står för Känsla Av SAMmanhang och de faktorer som det utgås från är begriplighet, meningsfullhet och hanterbarhet. Det bör i framtiden belysas i de planer som görs i samråd med den enskilde.

När det gäller målet om antal dagar för utskrivningsklara på sjukhus som kommunen betalar för, så skall det ses som en indikator på om kommunen har en god planering för att kunna erbjuda människor i behov av vård och omsorg insatser i kommunen. Systemet med att kommunerna får betala när någon är utskrivningsklar tillkom för att personer inte skall behöva vara kvar på sjukhus i onödan. Antalet betaldagar för utskrivningsklara har inte målet noll då det skulle innebära att kommunen har ett överskott på platser inom särskilt boende. Finns det däremot ett stort antal betalda dagar per år så indikerar det att kommunen har för få platser inom äldreomsorgen för de som inte kan åka hem och därigenom nyttjas resurserna inte effektivt eftersom det uppstår en stor kostnad till landstinget för utskrivningsklara som vistas på sjukhus.

Ekonomiska nyckeltal

Nedan anges ett antal indikatorer som särskilt skall följas upp och kan hänföras till ekonomisk hushållning..

Nyckeltal	Bokslut 2011	Standardkostnad 2011
1.Kostnad per barn inskrivet i förskolan. (årskostnad)	116 802 kr/barn	121 382 kr/barn
2.Kostnad per barn i grundskolan exklusive lokaler. (årskostnad)	68 800 kr/elev	64 676 kr/elev
3.Kostnad per invånare, äldreomsorg	17 390 kr/inv	17 407 kr/inv
4.IFO nettokostnad per invånare	2 540 kr/inv	2 752 kr/inv
5.Kostnad för ekonomiskt bistånd per inv	1 291 kr/inv	1 399 kr/inv

Källor för Bokslut 2011 och Standardkostnad 2011 är enligt följande:

- *Kostnad per barn inskrivet i förskolan, (årskostnad) – "Vad kostar verksamheten i Din kommun? Bokslut 2011", Tabell 7, Sveriges Kommuner och Landsting samt Statistiska centralbyrån*
- *Kostnad per barn i grundskolan exklusive lokaler, (årskostnad) – Kommunbladet 2011, Skolverket och Statistiska centralbyrån.*
- *Kostnad per invånare för äldreomsorg, (årskostnad) - "Vad kostar verksamheten i Din kommun? Bokslut 2011", Tabell 8a, Sveriges Kommuner och Landsting samt Statistiska centralbyrån*
- *IFO nettokostnad per invånare - "Vad kostar verksamheten i Din kommun? Bokslut 2011", Tabell 9, Sveriges Kommuner och Landsting samt Statistiska centralbyrån*
- *Ekonomiskt bistånd – "Vad kostar verksamheten i Din kommun? Bokslut 2011", Tabell 9, Sveriges Kommuner och Landsting samt Statistiska centralbyrån*

Standardkostnad för 2011 är samtliga beräknade utifrån "Vad kostar verksamheten i Din kommun? Bokslut 2011", Tabell 11, Sveriges Kommuner och Landsting samt Statistiska centralbyrån. Denna tabell anger struktursårsjusterad standardkostnad 2011, vilket innebär den kostnadsnivå som kommunen borde ha efter att justering gjorts för kommunens strukturkostnader enligt det statliga kostnadsutjämningsystemet, det vill säga kostnader som kommunen ej kan påverka. Exempel på strukturkostnader är åldersstruktur bland kommunens invånare, kommuninvånarnas sociala bakgrund och kommunens geografiska struktur.

GRUNDBUDGET

-98 invånare

Cirkulär 12:06

Belopp i tkr		Bokslut	Budget	Prognos	Budget	Flerårsplan	
		2011	2012	mars	2013	2014	2015
Verksamhetens intäkter		64 841	57 779	62 986	60 180	63 103	64 608
Verksamhetens kostnader	Not 1	-288 422	-279 900	-287 267	-286 812	-290 133	-296 451
Avskrivningar	Not 2	-8 847	-7 295	-7 295	-7 388	-7 530	-7 530
VERKSAMHETENS NETTOKOSTNAD		-232 428	-229 416	-231 576	-234 020	-234 560	-239 373
Skatteintäkter	Not 3	169 420	165 693	168 317	173 887	180 320	188 074
Generella statsbidrag och utjämning	Not 4	67 690	68 559	70 039	63 334	58 880	54 658
Finansiella intäkter		4 709	3 200	3 200	3 600	3 200	3 100
Finansiella kostnader	Not 5	-7 607	-6 300	-6 800	-7 000	-6 800	-6 700
RESULTAT FÖRE EXTRAORDINÄRA POSTER		1 784	1 737	3 180	-199	1 040	-241
Återställning av egna kapitalet							
ÅRETS RESULTAT	Not 6	1 784	1 737	3 180	-199	1 040	-241

NOTER TILL GRUNDBUDGET**Exklusive verksamhetsförändringar**

Belopp i tkr	Bokslut	Budget	Prognos	Budget	Flerårsplan	
	2011	2012	mars	2013	2014	2015
Not 1 Verksamhetens kostnader						
Kostnader enl redovisning	-313 606	-305 950	-313 319	-309 737	-315 932	-322 251
Interna poster	12 671	15 566	15 566	12 157	12 157	12 157
Kapitalkostnader	12 513	10 484	10 486	10 768	13 642	13 642
	-288 422	-279 900	-287 267	-286 812	-290 133	-296 451
Not 2 Avskrivningar						
Inventarier	-1 052	-940	-940	-1 178	-790	-790
Fastigheter och anläggningar	-6 072	-6 355	-6 355	-6 211	-6 740	-6 740
Nedskrivning	-1 723	0	0	0	0	0
	-8 847	-7 295	-7 295	-7 388	-7 530	-7 530
Not 3 Skatteintäkter						
Prel. kommunalskatt	165 105	165 693	165 419	173 887	180 320	188 074
Slutavräkning	4 315		2 898	0		0
SUMMA	169 420	165 693	168 317	173 887	180 320	188 074
Not 4 Generella statsbidrag och utjämning						
Inkomstutjämning	45 649	47 356	48 818	45 782	42 596	39 962
Kostnadsutjämning	3 641	4 876	5 025	4 906	4 829	4 752
Fastighetsavgift	7 987	8 000	7 800	7 800	7 800	7 800
Strukturbidrag	3 547	3 493	3 527	3 456	3 402	3 348
LSS-utjämning	1 823	2 392	2 459	230	227	223
Regleringsbidrag/-avgift	5 043	2 442	2 410	1 160	26	-1 427
SUMMA	67 690	68 559	70 039	63 334	58 880	54 658
Not 5 Finansiella kostnader						
Räntekostnader	-7 607	-6 200	-6 700	-6 900	-6 700	-6 600
Ränta pensionsskuld	0	-100	-100	-100	-100	-100
SUMMA	-7 607	-6 300	-6 800	-7 000	-6 800	-6 700
Not 6 Avstämning balanskrav						
Årets resultat						
Täckande av tidigare års underskott	0					
Justerat resultat	0	0	0	0	0	0

Ljusnarsbergs kommun

Driftbudget, sammandrag (tkr)

Löpande priser exkl moms.

Grundbudget

Inga investeringar eller
verksamhetsförändringar!

1,02 1,02

Utskott / förvaltning	2012			2013			2014			2015		
	Kostnad	Intäkt	Netto	Kostnad	Intäkt	Netto	Kostnad	Intäkt	Netto	Kostnad	Intäkt	Netto
Allmänt utskott	100 241	-38 259	61 983	104 219	-37 251	66 968	106 303	-38 756	67 547	108 429	-39 531	68 898
Socialt utskott	116 582	-27 339	89 243	116 583	-27 339	89 245	118 915	-28 443	90 472	121 293	-29 012	92 281
Bildningsutskott	89 127	-7 748	81 379	88 935	-7 748	81 188	90 714	-8 061	82 653	92 528	-8 222	84 306
SUMMA	305 950	-73 345	232 605	309 737	-72 337	237 400	315 932	-75 260	240 672	322 251	-76 765	245 486

Ljusnarsbergs kommun

Driftbudget, verksamhetsförändringar (tkr)

(Fasta priser exkl moms. Ackumulerade belopp)

Blankett 2

Verksamhetsförändringar	NTTETS KODER		2013		2014		2015		
	Ansvar	Vht	Kostnad	Intäkt	Kostnad	Intäkt	Kostnad	Intäkt	Netto
ALLMÄNNA UTSKOTTET									
Sänka marknadsföringsanslagen mot Vision 2020	120	22350	-30	0	-30	0	-30	0	-30
Indragen tjänst, informatör 1,0 åa	101	01110	-375	0	-375	0	-375	0	-375
Avsluta anslag för personalavgångar	111	03737	-275	0	-275	0	-275	0	-275
Ändrade rutiner för leverantörsfakturahanteringen	111	01230	-150	0	-150	0	-150	0	-150
Reducera telefonkostnader	111	08122	-50	0	-50	0	-50	0	-50
Minskad elkostnad avseende gatubelysning (BKT)	111	BKT	-300	0	-300	0	-300	0	-300
Uppräkning lokalhyror, läromedel mm enligt anvisningar	170	xxxx	450		450		400		400
Minskad lokalvårdskostnad (BKT)	111	BKT	-200	0	-200	0	-200	0	-200
Minskad lönepott utifrån 2012 års revision	111	09320	-500		-500		0		0
Minskat anslag till KS:s disponibla medel för oförutsett	111	09310	-750	0	-750	0	0	0	0
Friskvårdspengen tas bort	123	03733	-158	0	-158	0	-158	0	-158
BKT, uppräkning 2,25 %	111	24xxx	231	0	231	0	231	0	231
Guldvaskar-VM	120		100	0	100	0	125	0	125
SUMMA ALLMÄNNA UTSKOTTET			-2 007	0	-2 007	0	-782	0	-782
							-907	0	-907

Ljusnarsbergs kommun

Driftbudget, verksamhetsförändringar (tkr)

Blankett 2

(Fasta priser exkl moms. Ackumulerade belopp)

Verksamhetsförändringar BILDNINGSGRUPP	IDENTITETSKODER		2013		2014		2015	
	Ansvar	Vht	Kostnad	Intäkt	Netto	Kostnad	Intäkt	Netto
Köp förskoleplatser privat regi-lågt budgeterat/fer barn	510	40792	660		660	660		660
Köp fritidshem privat regi - färre barn	510	42592	-117		-117	-117		-117
Köp grundskoleplats annan kommun (färre barn)	510	44091	-130	-340	-470	-350	0	-350
Köp grundskoleplatser fristående skolor (färre + korr.)	510	44092	-165	0	-165	-100	0	-100
Köp grundskoleplats från staten - höjda avgifter	510	44093	95		95	95		95
Köp skolplatser gymnasieskola annan kommun	510	45391	375	0	375	340	0	340
Köp skolplatser gymnasieskola privat regi	510	45392	55		55	55		55
Minskat elevantal grundskola, fsklass 13 elever	54x	43/44	-480		-480	-549		-1248
Köp skolskjutsar grundskola (inkl utökn Silkesberg-Grängesberg m 300tkr	510	44051	-100	0	-100	0	0	0
Indragen skolskjuts Silkesberg-Grängesbrg fr. HT13	510	44051	-265	0	-265	-375	0	-375
Vaktmästare/fastighetskötsel	510	44072	-170		-170	-170		-170
Sänkt volymtimmetal 220 till 210 tim	521	40753	210	0	210	420	0	420
Minskat barnantal barnomsorg	52X	40753	-318	0	-318			
Ökat antal barn hos förskolan till lokal under Apoteket	521	40771	144	0	144	144	0	144
Beräknad minskning antal elever sarskola, egen regi	544	44301	-150	0	-150	-300	0	-300
Minskning av SYV-verksamheten med 0,5 åa	550	47284	-231	0	-231	-231	0	-231
Auweckla Koppbergs IV-program	550	45011	-1 450	0	-1 450	-1 450	0	-1 450
Kompensera för nedläggning av IV-program genom förstärkning av uppföljningsansvaret	550		700	0	700	700	0	700
Utökning SFI med 0,7 åa, fr o m ht 2013	550	47611	135	0	135	270	0	270
Ökning yrkesplatser inom Yrkesvux med 2 st. å 50 tkr	550	47xxx	80	0	80	80	0	80
SUMMA BILDNINGSGRUPPEN			-1 122	-340	-1 462	-878	0	-878
						-1 577	0	-1 577

Ljusnarsbergs kommun

Driftbudget, verksamhetsförändringar (tkr)

Blankett 2

(Fasta priser exkl moms. Ackumulerade belopp)

Verksamhetsförändringar	IDENTITETSKODER		2013		2014		2015		
	Ansvar	Vht	Kostnad	Intäkt	Kostnad	Intäkt	Kostnad	Intäkt	Netto
SOCIALA UTSKOTTEI									
Höjning heldygnskost + 200 kr = effekt 120 kr per månad x 85 personer	410	51226	0	-122	0	-122	0	-122	-122
Höjning Hemjämsstaxa 20 kr/tim	410	51111	0	-17	0	-17	0	-17	-17
Indexuppräknig avtal Samhall	410		17	0	17	0	17	0	17
Trygghetslarm p.g.a. utfall visar högre intäkter	410	51038	0	-40	0	-40	0	-40	-40
Minskad nettokostnad färdtjänst (momsbidrag)	410	53001	0	-100	0	-100	0	-100	-100
Administration o arbetsledning LSS -0,35 åa	410	51301	-182	0	-182	0	-182	0	-182
Administration äldreomsorg - 0,25 åa	410	51025	-123	0	-123	0	-123	0	-123
Anhörigstöd, ingår numera i generella statsbidraget	410	51025	0	240	0	240	0	240	240
Anhörigkonsulent 0,25 åa	410	51025	-120	0	-120	0	-120	0	-120
Sofint, minskad kostnad	410	13026	-58	0	-58	0	-58	0	-58
Minskad budget kompetensutveckling	410	51028	-24	0	-24	0	-24	0	-24
Övrigt material minska, slag 6469 och 6499	4..		-125	0	-125	0	-125	0	-125
Inkontinensmaterial, slag 64540	4...		-50	0	-50	0	-50	0	-50
Arbetskläder minska, slag 6481	4..		-50	0	-50	0	-50	0	-50
Droginformatör, köpt tjänst	420	56821	-31	0	-31	0	-31	0	-31
Personliga ombud	430	57121	-88	0	-88	0	-88	0	-88

Minskad kostnad LSS, extern placering	430	51317	-796	0	-796	-796	0	-796	0	-796
Kostnad tvätt borttages Koppargården	460	51222	-154	0	-154	-154	0	-154	0	-154
Köp av verksamhet Landsting borttages	460	51222	-118	0	-118	-118	0	-118	0	-118
Stimulansmedel, inventering hjälpmedel	480	51117	0	200	200	0	200	200	200	200
Minskad kostnad arbetsterapeut	480	51117	-200	0	-200	-200	0	-200	0	-200
Minskad försörjningsstöd (800 kr/inv á 4 800 inv)		57501	-60	0	-60	-60	0	-60	0	-60
Höjning matlådor + 2 kr x 1368 st x 12 mån	450	51134	0	-32	-32	0	-32	-32	-32	-32
Höjd personallåthet på Solgården och Koppargården 3,59 åa enligt bif beräkning	4xx	512xx	214	0	214	428	0	428	0	1 166
SUMMA SOCIALA UTSKOTTET			-1 948	129	-1 819	-1 734	129	-1 605	129	-867

Ljusnarsbergs kommun

Blankett 2

Verksamhetsförändringar drift, sammandrag (tkr)

OBS! Fasta priser exkl moms.

Exkl kap.kostn för äskade investeringar

Utskott / förvaltning	IDENTITETSKODER		2013		2014		2015			
	Ansvar	Vht	Kostnad	Intäkt	Netto	Kostnad	Intäkt	Netto		
Allmänt utskott	1xx		-2 007	0	-2 007	-782	0	-782	0	-907
Socialt utskott	4xx		-1 948	129	-1 819	-1 734	129	-1 605	129	-867
Bildningsutskott	5xx		-1 122	-340	-1 462	-878	0	-878	0	-1 577
SUMMA			-5 077	-211	-5 288	-3 394	129	-3 265	129	-3 351

Ljusnarsbergs kommun

Driftbudget, sammandrag (tkr)

Blankett 2

Löpande priser exkl moms.

Grundbudget + verksamhetsförändringar

KOMMUNSTYRELSENS FORSLAG

Exkl kap.kostnader för äskade investeringar!

Utskott / förvaltning	IDENTITETSKODER		2013		2014		2015				
	Ansvar	Vht	Kostnad	Intäkt	Netto	Kostnad	Intäkt	Netto			
Allmänt utskott	1xx		102 212	-37 251	64 961	105 521	-38 756	66 765	107 522	-39 531	67 991
Socialt utskott	4xx		114 635	-27 210	87 426	117 181	-28 314	88 867	120 297	-28 883	91 414
Bildningsutskott	5xx		87 813	-8 088	79 726	89 836	-8 061	81 775	90 951	-8 222	82 729
SUMMA			304 660	-72 548	232 112	312 538	-75 131	237 407	318 771	-76 636	242 135

RESULTATBUDGET

- 83 invånare

Cirkulär 12:46

Belopp i tkr		Bokslut	Budget	Prognos	Budget	Flerårsplan	
		2011	2012	Juli 12	2013	2014	2015
Verksamhetens intäkter	Not 1	64 841	57 779	71 236	60 391	62 974	64 479
Verksamhetens kostnader	Not 2	-288 422	-279 900	-290 032	-281 735	-286 739	-292 971
Avskrivningar	Not 3	-8 847	-7 293	-7 293	-7 389	-7 530	-7 530
VERKSAMHETENS NETTOKOSTNAD		-232 428	-229 414	-226 089	-228 733	-231 295	-236 022
Skatteintäkter	Not 4	169 420	165 693	168 861	166 373	172 784	181 122
Generella statsbidrag och utjämning	Not 5	67 690	68 559	70 239	70 391	65 215	60 524
Finansiella intäkter		4 709	3 200	3 200	3 600	3 200	3 100
Finansiella kostnader	Not 6	-7 607	-6 300	-6 800	-7 000	-6 800	-6 700
RESULTAT FÖRE EXTRAORDINÄRA POSTER		1 784	1 738	9 411	4 632	3 104	2 024
Återställning av egna kapitalet							
ÅRETS RESULTAT		1 784	1 738	9 411	4 632	3 104	2 024

NOTER TILL RAMBUDGET**Inklusive verksamhetsförändringar**

Belopp i tkr	Bokslut	Budget	Prognos	Budget	Flerårsplan	
	2011	2012	Juli 12	2013	2014	2015
Not 1 Verksamhetens intäkter						
Intäkter enligt redovisning	77 512	73 344	86 802	72 548	75 131	76 636
Intern poster	-12 671	-15 566	-15 566	-12 157	-12 157	-12 157
	64 841	57 778	71 236	60 391	62 974	64 479
Not 2 Verksamhetens kostnader						
Kostnader enl redovisning	-313 606	-305 952	-316 084	-304 660	-312 538	-318 771
Intern poster	12 671	15 566	15 566	12 157	12 157	12 157
Kapitalkostnader	12 513	10 486	10 486	10 768	13 642	13 642
	-288 422	-279 900	-290 032	-281 735	-286 739	-292 971
Not 3 Avskrivningar						
Inventarier	-1 052	-949	-949	-1 178	-790	-790
Fastigheter och anläggningar	-6 072	-6 344	-6 344	-6 211	-6 740	-6 740
Nedskrivning	-1 723	0	0	0	0	0
	-8 847	-7 293	-7 293	-7 389	-7 530	-7 530
Not 4 Skatteintäkter						
Prel. kommunalskatt	165 838	165 693	165 419	168 395	172 784	181 122
Slutavräkning	3 582		3 442	-2 022		0
SUMMA	169 420	165 693	168 861	166 373	172 784	181 122
Not 5 Generella statsbidrag och utjämning						
Inkomstutjämning	45 649	47 356	48 818	52 146	48 381	45 302
Kostnadsutjämning	3 641	4 876	5 025	3 963	3 901	3 839
Fastighetsavgift	7 987	8 000	8 000	8 296	8 296	8 296
Strukturbidrag	3 547	3 493	3 527	3 467	3 413	3 359
LSS-utjämning	1 823	2 392	2 459	303	299	294
Regleringsbidrag/-avgift	5 043	2 442	2 410	2 216	925	-566
SUMMA	67 690	68 559	70 239	70 391	65 215	60 524
Not 6 Finansiella kostnader						
Räntekostnader	-7 596	-6 200	-6 700	-6 900	-6 700	-6 600
Ränta pensionsskuld	-11	-100	-100	-100	-100	-100
SUMMA	-7 607	-6 300	-6 800	-7 000	-6 800	-6 700

Ljusnarsbergs kommun

Investeringsbudget / plan (tkr)

(fasta priser exkl moms)

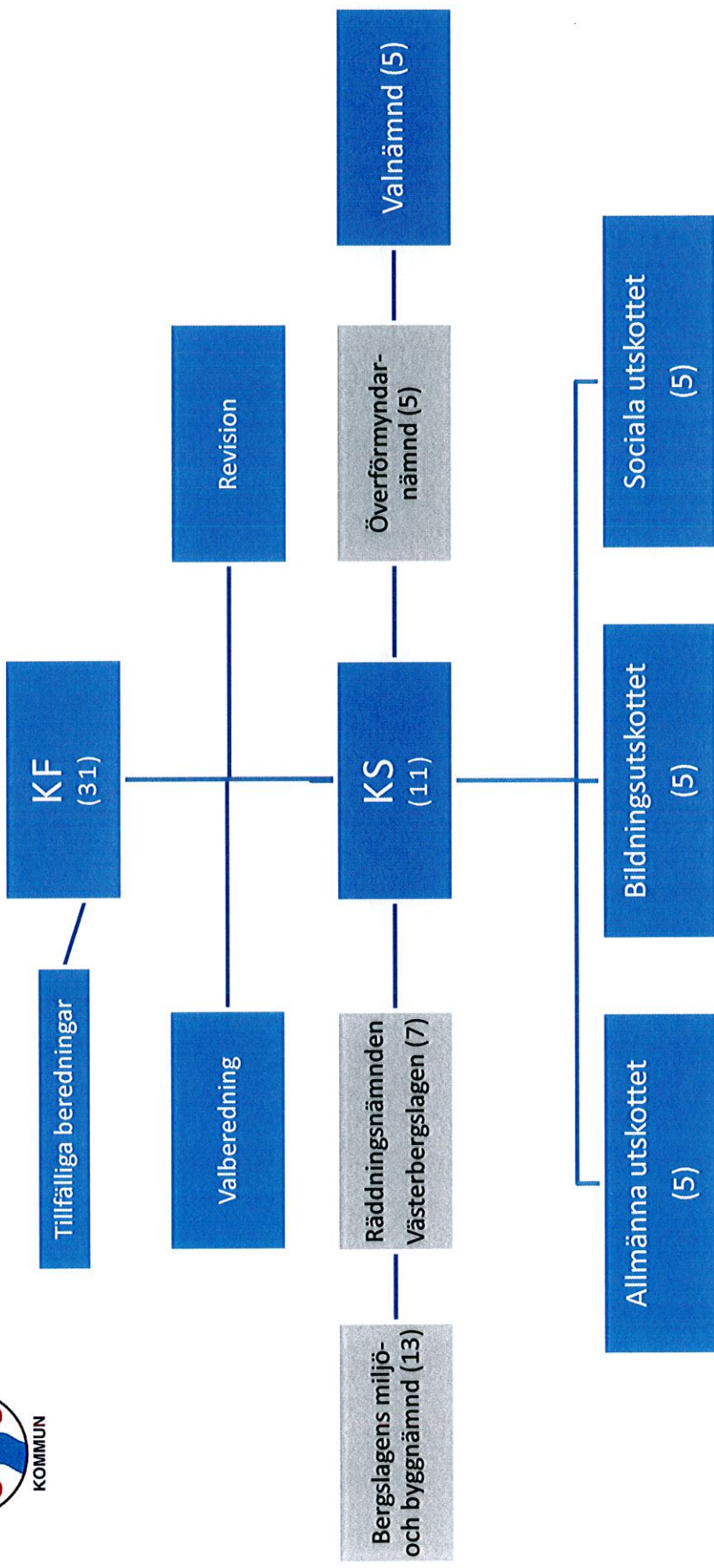
Blankett 1

Investeringar	IDENTITETSKODER			Budget 2013	Plan 2014	Plan 2015	Anteckningar
	Ansvar	Vht	Projekt				
Kostverksamheten							
Kyl och frys, Solgården	140	08625		60			
Övriga köksinventarier	140	086xx		90	90		
IT							
Switchar och nätverksutrustning	170	08131		125	100	100	
Serverar, PC, etc	170	08131		125	150	150	
IT-utrustning inklusive läsplattor, skolan	542	43501		200	200	200	
Läsplattor kommunstyrelsen och utskott	122	10210			90		
Nytt omsorgssystem, äldreomsorgen	410	51025		250			
Bibliotekssystem	510	3202		36			
Lokaler/fastigheter/inventarier							
Tillgänglighet offentliga lokaler	111	xxxxx		50	50		
Oljeavskiljare, brandstation	170	27010		200			
Resecenter	101	832xx		1 000			
Förprojekttering, Näset och Mossbyviken, sjönära tomter och industriområdet Dalskogen	101	81510		200	2 230		
Klockargården	170	44071			100	1 200	
Lokalanpassning, öppna lärmiljöer, Kyrkbacks. Upprustning, Åstugan, etapp 1	544 522	44071 40771			130	10 000	

Inventarier+brandlarm Ljusnarshallen och Garhytteskolans gymnastiksal	54x	4xxxx	150	
Förprojektering Ljusnarshallen tillgänglighet, tillbyggnad kök	544	44071		250
Motorvärmare 16 st, Kyrkbacksskolan	544	44071	68	
Motorvärmare 10 st, Garhytteskolan	542	44071	65	
Utemiljöer, förskola och grundskola	521	40771	205	
Utbyte av sängar, äldreomsorgen	4xx	512xx	100	100
<u>BKT</u>				
Gator och vägar				
Asfaltering och dikning	111	24192	1 000	1 000
Ombyggnad av gator i samverkan med VA-omläggning; Klotenvägen, Herrhagen, Stortorp, Riggards, Bångbro och Ställdalen	111	24912	1 500	1 500
GC-väg Kopparberg-Bångbro	111	24912	250	
GC-väg Kyrkbacksskolan-bryggeriet	111	24912	200	
Upprustning av gatuljusnätet	111	24913	1 000	1 000
Permanentning ICA-parkeringen	111	24912	50	
Trafiksäkerhets- och handikappåtgärder	111	24912	50	50
Park				
Rydbergsdal och Trekanten	111	25020	200	150
Lekplatser	111	25020	530	260
Idrott				
Ställdalens elljusspår	111	34010	750	
Kiosk Olovsvallen	111	34010	85	
Fasad Bergslagsvallen	111	34010	75	
Badplatser, nya bryggor mm	111	34010	45	

<u>VA</u>							
Mindre ledningsarbeten, bl a Herrhagen	111	86xxx				1 750	1 750
Flödesmätning	111	86xxx				250	250
Finnhyttans vattenverk	111	86xxx				750	
<u>RENHÅLLNING/DEPONI</u>							
Belysning vid bommen, Skåret	111	87xxx				65	
SUMMA NETTOUTGIFTER KOMMUNTOTAL						6 388	11 088
							17 960

Ljusnarsbergs kommun



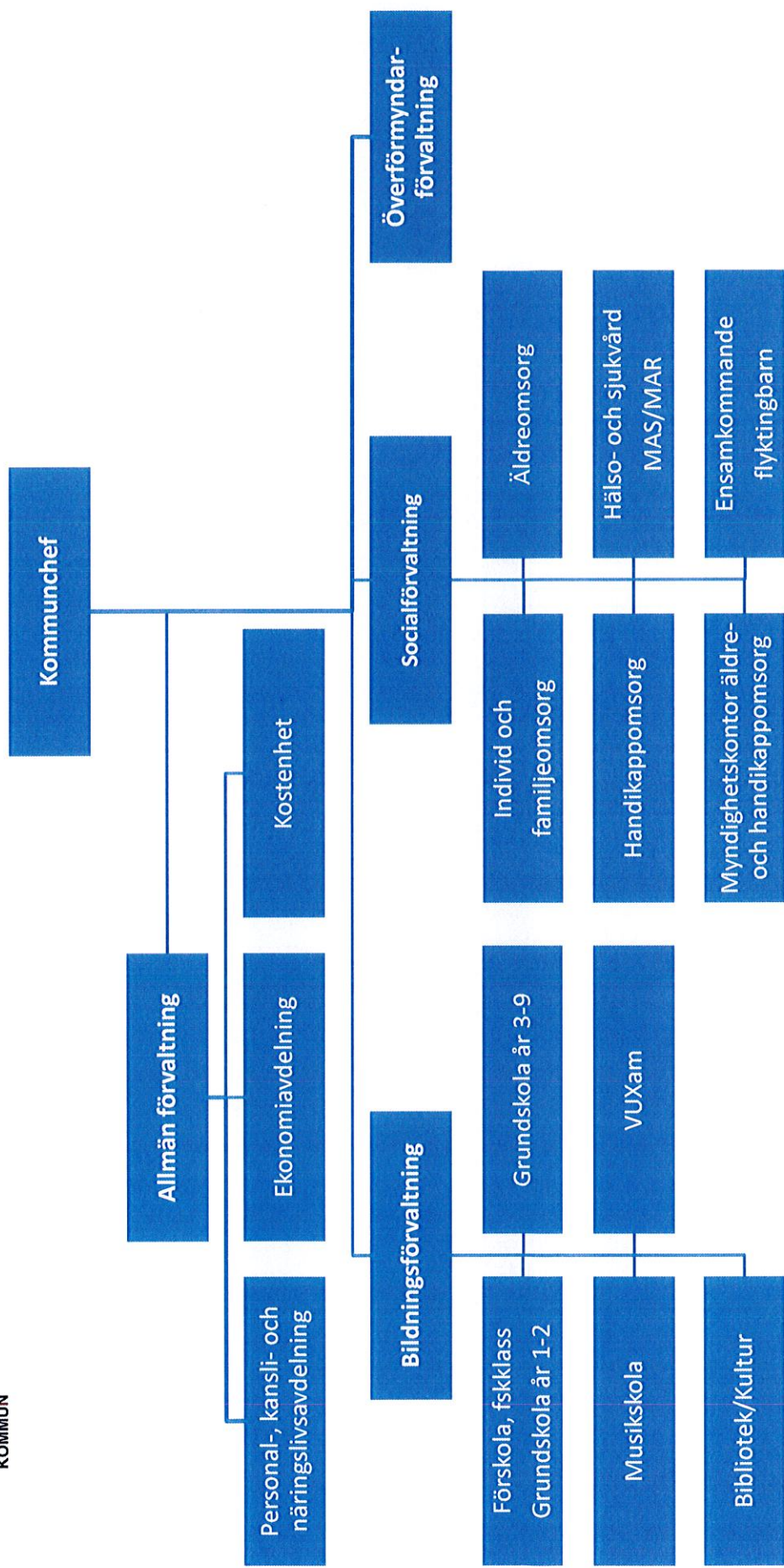
Kommunala bolag
 LFAB – Ljusnarsbergs Fastighets AB
 Ljusnarsbergs Kommunlager AB

Kommunal-förbund
 BKT – Bergslagens Kommunalteknik
 SOFINT

Samarbetsorg/delägarskap
 Regionförbundet Örebro
 Länstrafiken
 Bergskraft
 Tursam
 m fl



Organisationschema Ljusnarsbergs kommun



Ljusnarsbergs Fastighets AB

Bergslagens miljö- och byggförvaltning, BMB

Räddningstjänsten Västerbergslagen

Bergslagens kommunalteknik, BKT

Ljusnarsberg

Totala intäkter 2012-10-17

Rikets skatteunderlag <i>Kommunförbundet</i>	Eget skatteunderlag <i>Riksprognos</i>		Antal invånare <i>Egen prognos</i>		Kostnadsutjämning <i>Senaste utfall utan pris</i>		Skattesats Oförändrad	Fastighetsavgift		
	2012 tkr	2013 tkr	2014 tkr	2015 tkr	2016 tkr	2013 kr/inv		2014 kr/inv	2015 kr/inv	2016 kr/inv
Skatteintäkter	<u>165 419</u>	168 395	172 784	180 386	188 684	34 973	33 773	36 452	38 668	41 108
Inkomstutjämningsbidrag/-avgift	<u>48 818</u>	52 146	48 381	45 302	42 063	10 830	9 967	10 207	9 711	9 164
Kostnadsutjämning	<u>5 025</u>	3 963	3 901	3 839	3 778	823	1 026	823	823	823
Regleringsbidrag/-avgift	<u>2 410</u>	2 216	925	-566	-1 828	460	492	195	-121	-398
Strukturbidrag	<u>3 527</u>	3 467	3 413	3 359	3 305	720	720	720	720	720
LSS-utjämning (inkl införandereg)	<u>2 459</u>	303	299	294	289	63	502	63	63	63
Summa intäkter	<u>227 658</u>	230 491	229 702	232 614	236 291	47 869	46 480	48 460	49 864	51 479
Slutavräkning 2011, korrigering	360						73			
Slutavräkning 2012	2 542	0					519			
Slutavräkning 2013		-2 022						-420		
Summa intäkter (inkl. avräknin	230 560	228 469	229 702	232 614	236 291	47 449	47 072	48 460	49 864	51 479
Fastighetsavgift	8 296	8 296	8 296	8 296	8 296	1 723	1 694	1 750	1 778	1 807
Summa intäkter (inkl. avräknin	238 856	236 765	237 998	240 910	244 587	49 172	48 766	50 211	51 642	53 287
Skatteintäkter	168 321	166 373	172 784	180 386	188 684	34 553	34 365	36 452	38 668	41 108
Generella statsbidrag och utjämning	70 535	70 392	65 214	60 524	55 903	14 619	14 401	13 758	12 974	12 179

LÅNEBILAGA 2013

2012-10-17

Långivare	Lånenr	Skuld		Ränta		Amortering	Förfalldatum	Skuld 2011-12-31
		2012-01-01	Räntesats	Beräkning				
Kommuninvest 1)	37352	8 000 000	3 mån stibor + 0,99 %	280 000	0	2014-03-27	8 000 000	
Kommuninvest 2)	32851	7 500 000	KI+0,10 %	195 000	0	2013-04-28	7 500 000	
Kommuninvest	52133	4 500 000	2,37%	106 650	0	2012-11-01 i 10 vorkvaugars	4 500 000	
Kommuninvest	38098	6 000 000	3-mån STIBOR +0,14	168 000	0	uppsägning av vorkvaugars	6 000 000	
Kommuninvest 3)	49426	7 400 000	KI +0,14	192 400	0	uppsägning	7 400 000	
Kommuninvest	53182	2 687 940	2,25%	60 479	0	2013-11-25	2 687 940	
Kommuninvest 1)	25890	10 000 000	4,04%	404 000	0	2017-07-27	10 000 000	
Kommuninvest	46615	9 000 000	2,76%	248 400	0	2012-11-28	9 000 000	
Kommuninvest	30728	20 000 000	4,72%	944 000	0	2013-01-16 i 10 vorkvaugars	20 000 000	
Kommuninvest	54604	39 750 000	KI-räntan +0,14 %	1 033 500	0	uppsägning i 10 vorkvaugars	39 750 000 Bryggeriet	
Kommuninvest	55611	10 000 000	3-mån STIBOR + 0,09 %	270 000	0	uppsägning	10 000 000	
Kommuninvest	44041	20 000 000	2,59%	518 000	0	2013-09-25	20 000 000 Från LFAB Till RB	
Kommuninvest	43283	18 033 000	3,33%	600 499	0	2013-06-04 av vorkvaugars	18 033 000 Från LFAB Till RB	
Kommuninvest	50975	21 000 000	2,45%	514 500	0	uppsägning	21 000 000 Riksbyggen	
Kommuninvest	48973	21 000 000	2,99%	627 900	0	2016-06-01	21 000 000 Riksbyggen	
Kommuninvest	48972	20 000 000	4,16%	832 000	0	2015-08-12	20 000 000 Riksbyggen	
Kommuninvest	52132	12 960 000	2,78%	360 288	0	2014-09-04	12 960 000 Från LFAB Till RB	
SUMMA		237 830 940		7 355 616	0		237 830 940	

LJUSNARSBERGS KOMMUN
BEMANNINGSPLAN RAM.BERÄKN 2013

PERSONALKOSTNADER RAMBERÄKNING 2012

2012

LÖNER 2012

Ansva	VHT	VHT-text	Beman	Beman	Årslön	Ny lön,	Sem.dag	SUMMA	PO	S:a Pers.kostn
			2012	2013	2012	inkl lön ökn	tillägg	Lön totalt	38,46%	Summa
101		Kommunchef	14,50	15,00	6 914 082	6 914 082	103 545	7 017 627	2 698 979	9 716 607
	01110	KOMMUNLEDNING/STAB	7,00	7,00	3 850 200	3 850 200	60 220	3 910 420	1 503 948	5 414 368
	01210	KANSLIÄVDELNING	0,00	0,00	0	0	0	0	0	0
	01250	LÖNEÄVDELNINGEN	3,00	3,00	994 800	994 800	14 756	1 009 556	388 275	1 397 832
	03741	FACKLIG VERKSAMHET	0,00	0,00	284 082	284 082	0	284 082	109 258	393 340
	13010	Överförmyndarverksamhet	2,50	3,00	1 020 600	1 020 600	16 262	1 036 862	398 777	1 435 639
	1304	SAMMANTRÄDESADM KF + KS + UTSK	1,50	1,50	583800	583800	9399	593 199	228 144	821 344
	2751	KRISBEREDSKAP	0,50	0,50	180 600	180 600	2 908	183 508	70 577	254 085
111		Ekonomiavdelning	7,50	7,50	2 106 972	2 106 972	32 453	2 139 425	822 823	2 962 249
	0123	EKONOMIAVDELNING	4,00	4,00	1 289 268	1 289 268	19 520	1 308 788	503 360	1 812 148
	08121	RECEPTION / VAKTMÄSTERI	3,00	3,00	691 824	691 824	10 906	702 730	270 270	973 001
	08122	TELESERVICE	0,50	0,50	125 880	125 880	2 027	127 907	49 193	177 100
140		Kostchef	15,60	15,52	4 476 339	4 462 388	71 066	4 533 453	1 814 456	6 347 909
	08610	Enhetschef	1,00	1,00	414 000	414 000	6 458	420 458	161 708	582 167
	0861	CENTRALKÖK	6,00	5,92	1 811 803	1 695 295	28 082	1 723 376	733 700	2 457 076
	08621	KOPPARGÅRDEN - RESTAURANG	1,85	1,85	516 011	569 762	9 022	578 784	222 600	801 384
	08625	SOLGÅRDEN - RESTAURANG	1,75	1,75	468 534	517 340	7 427	524 767	201 825	726 592
	08642	FÖRSKOLA ÅSTUGAN - KÖKSFUNKTIO	0,75	0,75	212 499	212 499	3 315	215 814	83 002	298 816
	08662	GARHYTTESKOLAN - KÖKSFUNKTION	1,75	1,75	448 251	448 251	7 123	455 374	175 137	630 511
	08666	KYRKBACKSSKOLAN - KÖKSFUNKTION	2,50	2,50	605 241	605 241	9 638	614 879	236 483	851 362
1		Fastighetschef								
	01260	Fastighetsavdelning	3,00	3,00	1 021 787	1 021 787	13 981	1 035 768	398 356	1 434 124
		ADM TOTALT	40,60	41,02	14 519 180	14 505 229	221 045	14 726 274	5 734 614	20 460 888

BEMANNINGSPLAN RAM.BERÄKN 2013

2012

LÖNER 2012

Ansvar	VHT	VHT-text	Beman 2012	Beman 2013	Årslön 2012	Ny lön, inkl lön ökn	Sem.dag tillägg	SUMMA Lön totalt	PO 38,46%	S:a Pers.kostn Summa
Socialt utskott										
410	Socialchef		9,50	8,50	3 362 157	3 362 157	52 652	3 414 809	1 313 336	4 728 145
	51025	ADM ÄLDREOMSORG	2,00	2,00	717 900	717 900	11 558	729 458	280 550	1 010 008
	51024	ENHETSCHEFER ÄO	3,00	3,00	1 209 816	1 209 816	18 096	1 227 912	472 255	1 700 167
	51034	Egna verksamheter MAS	1,00	1,00	386 400	386 400	6 124	392 524	150 965	543 489
	51035	Egna verksamheter MAR	1,00	0,75	277 785	277 785	4 472	282 257	108 556	390 814
	51301	LSS ADMINISTRATION o ARB.LEDNING	1,50	0,75	320 436	320 436	5 159	325 595	125 224	450 819
	54015	ENHETSCHEF IFO	1,00	1,00	449 820	449 820	7 242	457 062	175 786	632 848
420	Enhetschef IFO		9,00	9,00	3 054 096	3 054 096	45 381	3 099 477	1 192 059	4 291 535
	54011	IFO Gem administration	9,00	9,00	3 054 096	3 054 096	45 381	3 099 477	1 192 059	4 291 535
430	Enhetschef ÄoH		20,89	21,00	5 654 603	6 296 581	97 855	6 394 435	2 459 300	8 853 735
	51301	LSS Administration o arbetsledning	0,30	0,30	88 844	88 844	1 430	90 275	34 720	124 994
	51311	LSS GRUPPBO BERGSMANSVÄGEN - L	5,03	5,05	1 329 423	1 495 601	23 646	1 519 247	584 302	2 103 550
	51312	LSS GRUPPB KATA DAHLSTRÖM - Psyk	4,62	4,61	1 238 613	1 393 439	20 758	1 414 197	543 900	1 958 097
	51313	LSS GRUPPB ÄNGEN - Utv-störda + hjär	5,89	5,89	1 578 762	1 776 108	28 291	1 804 399	693 972	2 498 371
	51321	LSS STÖDTEAM kommunalt - KATA DAH	1,27	1,48	412 814	464 416	6 924	471 340	181 277	652 617
	51335	LASS PERS ASSISTANS - VUXEN - RS, I	0,00	0,00	0	0	0	0	0	0
	51351	DAGCENTER KOPPARBERG	2,78	1,28	361 242	406 397	6 543	412 940	158 817	571 757
	51312	POOLTJÄNST - Ska matchas mot vikariep	0,00	0,00	0	0	0	0	0	0
	57104	SYSSELSÄTTNINGSGRUPP ACTIVA	1,00	2,40	644 904	671 775	10 263	682 038	262 312	944 349
440	Enhetschef ÄO Solgården		23,64	23,64	6 377 398	7 052 303	103 674	7 155 977	2 752 189	9 908 165
	51223	SOLGÅRDEN	19,64	19,64	5 399 242	6 074 147	88 964	6 163 111	2 370 333	8 533 444
	61860	LÖNEBIDRAGSANSTÄLLNINGAR	4,00	4,00	978 156	978 156	14 710	992 866	381 856	1 374 722
450	Enhetschef ÄO Hemtjänsten		34,78	34,87	9 523 303	10 713 716	168 778	10 882 494	4 185 407	15 067 901
	51114	HEMTJÄNST (Utegruppen)	17,42	15,83	4 323 663	4 864 121	78 312	4 942 434	1 900 860	6 843 294
	51118	NATTPATRULL (Yttre)	2,27	2,27	629 324	707 990	11 399	719 389	276 677	996 065
	51224	TRESKILLINGEN (Innegruppen)	15,09	16,77	4 570 315	5 141 605	79 067	5 220 671	2 007 870	7 228 542
460	Enhetschef ÄO Koppargården		30,53	30,53	8 417 161	9 440 380	146 510	9 586 889	3 687 118	13 274 007
	51222	KOPPARGÅRDEN	30,53	30,53	8 417 161	9 440 380	146 510	9 586 889	3 687 118	13 274 007
470	Enhetschef Sjuksköterskor		9,71	9,71	3 109 614	3 515 092	55 017	3 570 109	1 373 064	4 943 173
	51119	SJUKSKÖTERSKOR - ORDINÄRT BOEN	4,82	4,82	1 549 042	1 742 672	26 838	1 769 510	680 554	2 450 064
	51229	SJUKSKÖTERSKOR - SÄRSKILT BOENC	4,89	4,89	1 560 572	1 772 420	28 179	1 800 599	692 510	2 493 109
480	Enhetschef Rehab		6,60	6,60	1 946 916	2 028 038	32 651	2 060 689	792 541	2 853 230
	51117	DAGVÅRD/ARBETSTERAPI	6,60	6,60	1 946 916	2 028 038	32 651	2 060 689	792 541	2 853 230
SOC TOTALT			144,65	143,86	41 445 247	45 462 362	702 517	46 164 879	17 755 012	63 919 891

BEMANNINGSPLAN RAM.BERÄKN 2013

2012

LÖNER 2012

Ansvar	VHT	VHT-text	Beman 2012	Beman 2013	Årslön 2012	Ny lön, inkl lön ökn	Sem.dag tillägg	SUMMA Lön totalt	PO 38,46%	S:a Pers.kostn Summa
Bildningsutskottet										
510		Bildningschef	15,10	15,10	4 892 492	4 892 492	76 565	4 969 057	1 911 099	6 880 156
32010		BIBLIOTEKVERKSAMHET	2,25	2,25	586 674	586 674	9 381	596 055	229 243	825 297
40751		GEMENSAM ADM FÖRSKOLA	0,50	0,50	214 800	214 800	2 706	217 506	83 653	301 159
44016		SPECIALPEDAGOGINSATSER	1,00	1,00	372 810	372 810	6 002	378 812	145 691	524 503
44051		SKOLSKJUTSAR	0,60	0,60	169 212	169 212	2 724	171 936	66 127	238 063
44061		SKOLHÄLSOVÅRD	0,75	0,75	269 280	269 280	4 335	273 615	105 232	378 848
44063		KURATORSVERKSAMHET NY!	0,75	0,75	285 822	285 822	4 602	290 424	111 697	402 121
44072		VAKTMASTARE / FASTIGHETSKÖTSEL	2,50	2,50	698 730	698 730	11 250	709 980	273 058	983 038
44082		SKOLLEDNING	1,50	1,50	677 220	677 220	10 151	687 371	264 363	951 734
44088		ELEVASSISTENTER GR.SKOLA	3,75	3,75	1 058 912	1 058 912	16 624	1 075 536	413 651	1 489 187
44351		SKOLSKJUTSAR SÄRSKOLA	0,50	0,50	136 212	136 212	2 193	138 405	53 231	191 636
47282		SKOLLEDNING VUXENUTBILDNING	0,40	0,40	169 128	169 128	2 638	171 766	66 061	237 828
61010		ARBETSLEDNING	0,60	0,60	253 692	253 692	3 958	257 650	99 092	356 742
520		Förskolechef	3,50	3,50	999 528	999 528	15 869	1 015 397	390 522	1 405 919
40751		GEMENSAM ADM FÖRSKOLA	0,50	0,50	167 280	167 280	2 610	169 890	65 340	235 229
41201		FAMILJEDAGHEM	3,00	3,00	832 248	832 248	13 259	845 507	325 182	1 170 690
521		Förskolan Garhyttan	13,70	13,70	4 008 357	4 008 357	61 360	4 069 717	1 565 213	5 634 931
40753		FÖRSKOLEVERKSAMHET	12,90	12,90	3 766 111	3 766 111	57 629	3 823 740	1 470 610	5 294 350
40754		Särskilda stödinsatser	0,50	0,50	150 000	150 000	2 415	152 415	58 619	211 034
40759		UTVECKLINGSLEDARE	0,30	0,30	92 246	92 246	1 316	93 563	35 984	129 547
522		Förskolan Åstugan	5,75	5,75	1 685 421	1 685 421	26 658	1 712 079	658 466	2 370 545
40753		FÖRSKOLA	4,90	4,90	1 432 939	1 432 939	22 706	1 455 645	559 841	2 015 486
40759		UTVECKLINGSLEDARE	0,15	0,15	44 611	44 611	696	45 307	17 425	62 732
42501		FRITIDSHEM STÄLLD (Fd Myran)	0,70	0,70	207 871	207 871	3 256	211 127	81 200	292 327
542		Rektor Garhytteskolan	12,05	12,05	3 678 494	3 678 494	57 775	3 736 269	1 436 969	5 173 238
42501		Fritidshem - Garhytteskolan (2 avd)	2,51	2,63	759 324	759 324	12 106	771 429	296 692	1 068 121
43501		FÖRSKOLEKLASS- Garhytteskolan	2,10	2,48	747 756	747 756	11 939	759 695	292 179	1 051 874
44011		UNDERVISNING	5,14	5,34	1 590 542	1 590 542	24 378	1 614 921	621 098	2 236 019
44016		SPECIALPEDAGOGINSATSER	0,60	0,60	217 872	217 872	3 508	221 380	85 143	306 522
44088		ELEVASSISTENTER GR.SKOLA	0,70	0,00	0	0	0	0	0	0
44301		SÄRSKOLA INTEGRERAD	1,00	1,00	363 000	363 000	5 844	368 844	141 858	510 702
544		Rektor Kyrkbacksskolan år 6-9	31,81	32,06	9 958 755	9 962 920	150 835	10 113 755	3 893 007	14 006 761
3301		MUSIKSKOLEVERKSAMHET	2,85	2,85	867 361	867 361	13 347	880 708	338 720	1 219 428
3711		UNGDOMSVERKSAMHET	1,25	1,25	358 301	358 301	5 627	363 928	139 967	503 895
42503		FRITIDSHEM Kyrkbacksskolan	1,00	1,00	278 115	282 280	4 474	286 754	113 542	400 296
44011		UNDERVISNING år 3-9	21,09	21,81	6 753 177	6 753 177	101 086	6 854 263	2 636 150	9 490 412
44012		Svenska som andra språk	0,40	0,40	105 600	105 600	1 700	107 300	41 268	148 568
44014		SPECIALUNDERVISNING	1,47	1,00	369 810	369 810	5 954	375 764	144 519	520 283
44015		SÄRSKILDA STÖDINSATSER	2,00	2,00	634 221	634 221	9 112	643 333	247 426	890 760
44081		Administration - Biträdande rektor	0,50	0,50	203 400	203 400	3 275	206 675	79 487	286 162
44084		SYV	0,50	0,50	164 670	164 670	2 651	167 321	64 352	231 673
44301		SÄRSKOLA - Integrerad särskola	0,75	0,75	224 100	224 100	3 608	227 708	87 577	315 285
55u		Rektor Lärcentrum/Komvux	16,34	16,24	4 650 806	4 650 806	69 281	4 720 087	1 815 345	6 535 432
45011		IV-program Kopparberg / Komvux	3,67	3,37	1 071 296	1 071 296	16 708	1 088 003	418 446	1 506 449
47201		KOMVUX GRUNDUTBILDNING	0,58	0,58	189 660	189 660	3 054	192 714	74 118	266 831
47282		SKOLLEDNING VUXENUTBILDNING	0,25	0,25	79 650	79 650	1 004	80 654	31 019	111 673
47284		SYV STUDIE- OCH YRKESVÅGLEDNING	0,80	0,80	259 200	259 200	3 266	262 466	100 944	363 410
47351		GYMNASIUM VUXENUTBILDNING	0,48	0,48	167 904	167 904	2 703	170 607	65 616	236 223
47411		SÄRVUX - UNDERVISNING	0,21	0,21	67 380	67 380	1 028	68 408	26 310	94 718
47611		SFI-UNDERVISNING	0,85	1,55	441 912	441 912	6 942	448 854	172 629	621 483
47810		Uppdragsutbildning	0,50							
61010		ARBETSLEDNING	1,00	1,00	405 120	405 120	6 320	411 440	158 240	569 680
61013		SERVICEGRUPPEN	7,50	7,50	1 809 384	1 809 384	26 250	1 835 634	705 985	2 541 619
61321		KOMMUNALA UPPFÖLJNINGANSVARE	0,50	0,50	159 300	159 300	2 007	161 307	62 039	223 346
SKOLAN TOTALT			98,25	98,40	29 873 853	29 878 018	458 343	30 336 361	11 670 621	42 006 982
GRAND TOTAL			283,50	283,27	85 838 281	89 845 608	1 381 905	91 227 513	35 160 248	126 387 761

283,27

Löner utöver bem.plan

Bergskraft

Servicegruppen

OSA

KS Disp löner

Feriearb skolungdom

0

0

2 350 000

285 000

93 862 513

35
48

Ljusnarsbergs kommun, BUDGET 2013 och plan 2014 – 2015

Kommunstyrelsen föreslår kommunfullmäktige besluta

1. Att för år 2013 fastställa skattesatsen till 21,08 kr vilket innebär oförändrad skattesats,
2. att för år 2013 fastställa VA-taxor i enlighet med bifogade förslag innebärande en oförändrad taxa,
3. att för år 2013 fastställa renhållningstaxor i enlighet med bifogade förslag innebärande oförändrad taxa och att överskott förväntas med 1,0 mkr att användas för sluttäckning av deponin,
4. att för år 2013 fastställa slamtömningsavgifterna i enlighet med bifogat förslag innebärande en höjning med 2 % och införande av en ny avgift för "akut extra tömning inom 48 timmar",
5. att ändra sotningstaxan enligt bifogat förslag,
6. att VA-verksamheten ges tillåtelse att använda ackumulerat överskott för finansiering av investeringar med högst 1 000 tkr,
7. att kommunstyrelsen ges rätt att använda högst 1 500 tkr av tidigare års överskott för omstruktureringsarbete rörande kommunala lokaler,
8. att kommunstyrelsen under år 2013 har rätt att omsätta lån, d v s låna upp belopp motsvarande belopp på de lån som förfaller till betalning under år 2013 och att omsättningen av lån ska ske enligt delegationsordningen innebärande att ekonomichefen är beslutande i samråd med kommunstyrelsens ordförande,
9. att såsom för egen skuld ingå borgen för Ljusnarsbergs Fastighets AB:s låneförpliktelser upp till ett totalt högsta lånebelopp om 30 000 000 kr, jämte därpå löpande ränta och kostnader. Det totala högsta lånebeloppet skall beräknas på skuldebrevens respektive ursprungliga lånebelopp.
10. att beredningarna sorterade under fullmäktige ska vara vilande 2013,
11. att tidigare års budgetuppdrag ska genomföras och rapporteras under 2013,
12. att fastställa Övergripande strategier och budget för år 2013 och flerårsplan för 2014-2015.