



**LJUSNARSBERGS
KOMMUN**

Övergripande strategier och budget



2014

PLAN FÖR 2015-2016

Innehållsförteckning

Kommunstyrelsens ordförande har ordet	2
Organisationsschema.....	4
Budgetförutsättningar 2014.....	5
<i>Förslag på finansiella mål 2014</i>	10
Förslag om mål för verksamheten 2014 och flerårsplan 2015-2016.....	11
Driftbudget, verksamhetsförändringar (tkr)	14
Driftbudget sammandrag (tkr).....	17
RESULTATBUDGET	18
NOTER TILL RESULTATBUDGET	19
Totala intäkter	20
Investeringsbudget / -plan (tkr)	21
LÅNEBILAGA 2014	23
Kommunfullmäktige beslutar.....	25



Kommunstyrelsens ordförande har ordet

Budgetår 2014 är det sista denna mandatperiod och den avslutar en innehållsrik mandatperiod med både med- och motgångar för kommunen. Men så är det, utvecklingen är omväxlande ljus, omväxlande mörk beroende på vart vi riktar blicken. Även denna mandatperiod har fokus legat på att långsiktigt få en ekonomi i balans och prioritera avgörande anpassningar men också utveckla verksamheterna utifrån de ekonomiska resurserna som står till förfogande. Förändring tar tid och för en kommun med en förhållandevis liten ekonomi tar det tid att skapa bättre förutsättningar men vi ser nu att de åtgärder som gjorts de senaste tio åren lett till väsentligt förbättrat ekonomiskt läge.

Årets budget är försiktig och beräkningen av befolkningsminskningen är också den försiktigt positiv och vi är många som håller tummarna för att den till och med ska kunna förbättras. Kommunstyrelsens utrymme för oförutsedda händelser återställs. Kommunstyrelsen lägger fram ett i stort sett enigt förslag på budget till kommunfullmäktige och i årets budget har vi valt att föreslå några klokt avvägda utvecklingsinsatser och investeringar.

Kommunstyrelsen väljer i år igen att för år 2014 föreslå en oförändrad kommunalskatt. I årets budget har som vanligt ett antal uppdrag formulerats utifrån frågeställningar som dykt upp i både det dagliga arbetet och i budgetarbetet. Sociala utskottet föreslår få i uppdrag att se över ett av målen som kan anses vara lite otydligt i vad det vill säga. Kommunfullmäktige skall på sitt

första möte 2014 få ett förslag att ta ställning till.

Vad gäller bildningsutskottet så ligger fokus fortsatt på att vi ska ha en bra skola som tar till vara varje liten tjej och killes resurser. Jag är orolig för vad jag ser idag, studieresultaten i Ljusnarsbergs skolor räcker inte till. Alltför många elever lämnas utanför och jag tror inte att det handlar om att det krävs hårdare tag i skolan som vissa förordar. Vi ska ha höga förväntningar på barnen – absolut. Vi ska ha djärva mål och stöd att nå dem men göra detta via uppmuntran och utvärdering. Därför måste vi fortsätta vår strävan för förbättringar.

Projekt Bergskraft befinner sig idag i en intensiv omställningsfas och det kommer att bli en oviss tid innan nya EU-program är sökbara men jag hoppas på en fortsatt utveckling för Bergskraft och det kommer bli spännande att följa dess utveckling under året.

Årets enskilt största investering kommer att läggas på kostorganisationen för att säkerställa att vi kan tillaga all kost på ett godkänt sätt ur alla aspekter. Då budget beslutas har inte beslutet om kostorganisationen fattats ännu men beslutet är att vänta i slutet på november månad då vi från tillsynsmyndigheten är tvingade till att vidta åtgärder.

Budgetarbetet har präglats av samsyn, insikt och enighet. Jag vill gärna tro att det visar att vi tillsammans tar oss an våra framtida utmaningar. Jag tycker om symboliken i att bygga broar. I vårt fall vill jag bygga bron till framtiden och på den

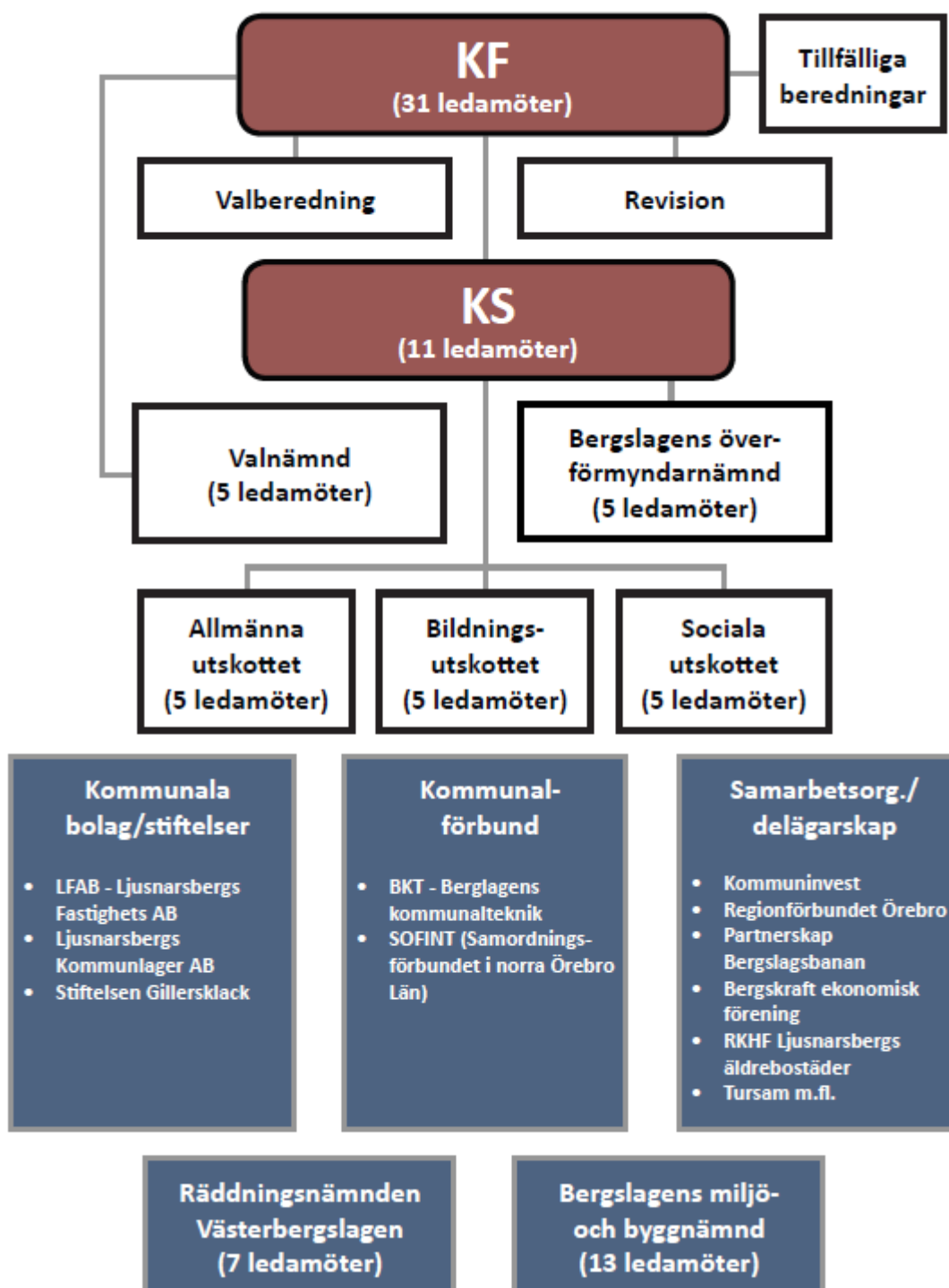
bron vill jag ta med mig det bästa av det gamla in i det nya – på den bron skall vi inte lämna någon kvar på andra sidan. På

den bron skall alla få gå. Jag är stolt över att bygga broar – jag vill mer och bättre.



Ewa-Leena Johansson
Kommunstyrelsens ordförande
Ljusnarsbergs kommun

ORGANISATION



Budgetförutsättningar 2014

Inledning

En ekonomi i balans är en förutsättning för att bedriva en effektiv verksamhet.

Balansen ska vara över tid – inte enbart utgöra ett positivt resultat för ett enda verksamhetsår. Enligt regeringens prop. 2003/04:105 *God ekonomisk hushållning i kommuner och landsting* är den allmänna utgångspunkten för en långsiktig ekonomisk planering i kommuner att varje generation ska bära kostnaderna för den service som den konsumerar. Detta innebär att resultatet i kommunen måste vara tillräckligt stort för att servicenivån ska kunna garanteras för kommande generationer.

För att uppnå en god ekonomisk hushållning beslutar fullmäktige varje år om verksamhetsmål och finansiella mål för verksamheten. På sid 10 och följande sidor framgår förslag till finansiella mål och mål för verksamheterna.

Det brukar sägas att det till skillnad från privat sektor är verksamheten som är målet för offentlig förvaltning och pengarna som är medlen. Pengarna – eller rättare sagt intäkterna – består av följande poster:

- Skatter (51 %)
- Generella statsbidrag och utjämningsbidrag (21 %)
- Riktade bidrag (15 %)
- Avgifter (6 %)
- Övriga intäkter (5 %)
- Finansiella intäkter (2 %)

Intäkterna påverkas till stor del av faktorer som kommunens verksamheter inte själva styr över, utan är en effekt av händelser i omvärlden. Denna redogörelse om

budgetförutsättningarna för nästkommande år inleds därför med en kortfattad beskrivning av de faktorer som påverkar kommunens intäkter.

Faktaunderlaget kommer från Sveriges Kommuner och Landstings

(SKL) "*Ekonomirapporten. OM*

KOMMUNERNAS OCH LANDSTINGENS EKONOMI – APRIL 2013" samt den uppdaterade versionen av rapporten från oktober 2013.

Vår omvärld

De analyser som gjorts av SKL om framtidsutsikterna i världsekonomin ger en splittrad bild av den ekonomiska utvecklingen. Länderna i Sydeuropa tyngs fortfarande av stora skuldproblem, vilket förväntas medföra att BNP faller något ytterligare i år för hela euroområdet, -0,4 procent. För 2014 ser utsikterna något bättre ut och BNP förväntas öka med 1,1 procent.

I USA märks en tydligare återhämtning i ekonomin genom att sysselsättningen ökar och arbetslösheten sjunker. I Kina fortsätter BNP att växa, om än i något långsammare takt än tidigare, och ger ett betydande tillskott till övriga marknader i omvärlden.

Sverige

Den svaga återhämtningen i omvärlden efter finanskrisen begränsar exporten från Sverige och därmed möjligheterna för svensk industri att växa. Produktionen i industrisektorn sjönk i slutet av 2012 men produktionen i övriga sektorer har istället ökat. Den totala produktionen i Sverige är nästan oförändrad det första kvartalet 2013.

Begränsade exportmöjligheter påverkar återhämtningen av svensk ekonomi i negativ riktning. Samtidigt förutspås den inhemska marknaden utvecklas i positiv riktning, bl.a. genom att utgifterna i kommunal sektor förväntas öka i takt med trenden de senaste tio åren.

Den finansiella stabiliteten i svensk ekonomi i jämförelse med andra länder är delvis en följd av den oro som hushållen och företagen har känt efter finanskrisen och som har föranlett dem att spara mer. Hushållens disponibla inkomster har ökat med 3,1 procent årligen mellan 2005 och 2012, medan deras konsumtionsutgifter har ökat med endast 1,9 procent årligen. Dessutom har de flesta svenskar fått behålla jobben under finanskrisen och även om hushållen fortfarande är högt skuldsatta påverkar de nuvarande låga räntenivåerna hushållen positivt.

Hushållen antas numera ha en starkare framtidstro och tack vare det ökade sparandet sedan år 2005, har svenska hushåll viktiga finansiella överskott att utnyttja när väl produktionen kommer igång. När produktion och investeringar i svensk ekonomi återgår till *ett konjunktorellt normaltillstånd* har Sverige därmed stora möjligheter att växa i snabbare takt än de flesta andra länder.

Den finansiella stabiliteten är även en följd av god ordning i de offentliga finanserna och att statsskulden är låg. Tack vare en förhållandesvis god ekonomi är också hushållen och företagen medvetna om att det inte finns några kraftiga finanspolitiska åtstramningar och/eller skattehöjningar att vänta, som är fallet för länderna i framförallt Sydeuropa.

Arbetsmarknaden

Den positiva utvecklingen på arbetsmarknaden (sysselsättningen samt antalet arbetade timmar) under sista kvartalet 2012 var över förväntan. Inom den offentliga sektorn och den privata tjänstesektorn ökade sysselsättningen, medan den inom varuproduktionen sjönk. Trots ökad sysselsättning totalt sett i Sverige ökade även arbetslöshetsciffrorna, vilket berodde på den ökade arbetskraften i förhållande till befolkningen. Arbetsmarknaden har därför inte återhämtat sig utan ligger fortfarande kvar på åtta procents arbetslöshet. Någon kraftig förbättring förväntas inte heller inom den närmaste framtiden eftersom att svensk ekonomi fortfarande inte är tillräckligt stark för närvarande för att kunna vända utvecklingen. Dessutom är en betydande andel av de arbetslösa sådana personer som har svårt att konkurrera om jobben. I SKL:s senaste skatteunderlagsprognos förutspås sysselsättningen växa först mellan åren 2015-2016.

Pris- och löneökningar

Lågkonjunkturen kommer enligt SKL:s prognoser att pågå till 2016. En låg tillväxt kombinerat med de senaste årens relativt omfattande löneökningar och låga eller inga prishöjningar, bidrar till att företagens utgifter ökar väsentligt snabbare än deras inkomster. Löneökningarnas bidrag till kommunernas skatteunderlag förväntas generera en blygsam ökning till skatteunderlaget under 2014, men i takt med att arbetslösheten förväntas sjunka successivt, antas skatteunderlagstillväxten bli relativt god under hela perioden 2012-2016 (se tabell).

Skatteunderlag	2013	2014	2015	2016
- faktiskt	3,5	2,9	4,6	5,6
-realt	1,7	1,0	2,3	2,5

I SKL:s prognos per den 15 augusti är prognosen något ljusare än i tabellen ovan för åren 2015-2016, vilket främst beror på en ökning av människor i arbetsför ålder vilket ökar antalet arbetade timmar i beräkningen.

De centrala avtalen som påverkar Ljusnarsbergs kommun är klara för 2013 och kan generellt sägas generera 2,6 procent i lönepåslag. T.ex. har Vision, SSR och Ledarna ingått ett fyraårigt avtal med garanterat utfall på 2,2 procent ökning 2014. För lärarförbunden är det sifferlösa avtal 2014-2015. För Kommunals område är krontal satt med 550 kr i garanterat utfall för åren 2013-2014 och 600 kr för 2015.

I SKL:s prognos i augusti nämns att det kan skönjas en pågående och kontinuerlig ökning av kvaliteten på arbetsinsatsen inom kommunerna till följd av högre utbildningsnivå hos de anställda vilket torde medföra högre lönenivåer framöver. I uppräknings av arbetskostnader i prognosen räknas kvalitetshöjningen som en volymförändring och inte som en prishöjning. Med andra ord har inte SKL ändrat prisindexet för arbetskraft, som är 2,5% uppräknings för år 2014.

Prognos för skatteintäkter

Det som sagts ovan är faktorer som var och en bidrar till skatteunderlagets förändring på ett eller annat sätt. När arbetsmarknaden stabiliseras ökar sysselsättningen och därmed ökar även hushållens inkomster som i sin tur bidrar till högre skatteintäkter för kommunerna.

Ökningstakten av skatteunderlaget förväntas dock avta inför 2014 på grund av obetydlig inkomstillväxt för många pensionärer.

Prognos för skatter och generella statsbidrag

Enligt SKL:s senaste prognos får kommunen 170 818 tkr i skatteintäkter 2014 och 77 532 tkr i generella statsbidrag och utjämning (sammanlagt 248 350 tkr inkl. fastighetsavgift på 8 265 tkr).

LSS-utjämningen är en egen del av utjämningsystemet från vilket kommunen tidigare har erhållit pengar. År 2012 erhöll kommunen 2 460 tkr i bidrag från andra kommuner. År 2013 sjönk bidraget till 500 tkr. År 2014 erhåller inte kommunen något bidrag utan blir istället bidragsgivare åt andra kommuner med 860 tkr. Detta beror på minskade åtaganden inom LSS-området. Därmed bör kostnaderna sänkas inom den verksamheten.

Resultat i Sveriges kommuner 2012

Kommunerna visade sammantaget ett resultat i 2012 års bokslut på 14,1 miljarder kronor. Överskottet är det högsta hittills för kommunerna och den främsta bidragande faktorn var återbetalningen från AFA Försäkring på totalt åtta miljarder kronor. Utan tillskottet från försäkringen skulle hälften av landets kommuner ha gått med underskott förra året.

Kostnadsutvecklingen

Kommunernas kostnader har ökat med drygt fyra procent per år sedan år 2003. Eftersom att nära 70 procent av kommunernas kostnader består direkt eller indirekt av kostnader för personal, påverkas kommunernas ekonomi märkbart av den relativt starka löneutvecklingen under perioden.

Dessutom finns en ökad efterfrågan på kommunernas tjänster. Hälften av kostnadsökningen under perioden förklaras av ökad befolkning och förändringar i befolkningssammansättningen.

Framöver måste kommunerna hantera stora investeringsbehov, besparingar i gymnasieskolan samt ökad efterfrågan på förskola, grundskola och äldreomsorg. Den höga investeringstakten har gjort att kommunernas långfristiga skulder har ökat från 118 miljarder kronor år 2009 till 179 miljarder år 2012.

Pensionsskulden

Pensionsskulden för den del som avser intjänade medel innan 1998 och som redovisas som en ansvarsförbindelse i kommunernas räkenskaper beräknas ha nått sin maximala nivå i förhållande till skatteintäkterna för landet som helhet. I delårsrapporten för Ljusnarsbergs kommun 2013 uppgick pensionsskulden avseende medel intjänade innan 1998 till 154,8 tkr.

Befolkning

Enligt SCB hade Ljusnarsbergs kommun 4 844 invånare den 30 september 2013. Den 1 november 2012 hade kommunen 4 848 invånare, vilket innebär att kommunen har minskat med knappa fyra invånare under 2013. Det är svårt att förutspå befolkningsstorleken men i en budget måste en uppskattning ändå göras och i underlaget till detta dokument beräknas skatteintäkterna utifrån en befolkningsminskning med 30 invånare till den 1 november 2014. I flerårsplanen uppskattas en befolkningsminskning därefter med 75 invånare per år mellan 2014-2016.

Skulder

Kommunens långfristiga låneskuld har ökat avsevärt de senaste åren. Skälen till detta är om- och tillbyggnad av Kyrkbacksskolan (40 mkr i lån), om- och tillbyggnad av Koppargården (62 mkr), övertagande av Treskillingen och Solgården/Heden (51 mkr), byggande av lagerhotell (45 mkr), utbyggnad av reningsverket (5 mkr), övertagande av lån från LFAB (22,5 mkr) samt att kommunens pensionsskuld ökat kraftigt.

Den långfristiga låneskulden var enligt kommunens delårsrapport 256,1 mkr. Pensionskulden på 154,8 mkr tillkommer. Övriga ansvars- och borgensåtaganden uppgår till 4,3 mkr. Det innebär en samlad skuldbörda med ca 85 100 kr/invånare.

Budgeterat resultat

För att uppnå god ekonomisk hushållning krävs en revidering av det av fullmäktige antagna resultatmålet. Ett årligt resultat på 10-15 mkr är nödvändigt för att möjliggöra framtida investeringar, kommande pensionsutbetalningar, amorteringar samt att undvika en urholkning via inflationen av det egna kapitalet. Till 2016 bör resultatnivån höjas ytterligare till 12-17 mkr. Om inte resultatnivån höjs ökar kommunens skuldbörda och av den följer ökade räntekostnader som minskar utrymmet att bedriva den kommunala verksamheten med god kvalitet.

De senaste tolv åren har kommunen redovisat överskott i räkenskaperna. Förra året blev resultatet 11,4 mkr. En stor bidragande orsak till det rejäla överskottet var återbetalningen från AFA Försäkring med 4,4 mkr. Vissa verksamheter uppvisar stora svårigheter att hålla sig inom beslutad budget, främst inom sociala

utskottets verksamheter och kostverksamheten.

Investeringar

I kommunen tillsattes en finansierings- och investeringsgrupp parallellt med budgetberedningen under året och som har berett underlag till kommande års investeringar. I gruppens arbete under året har konstaterats att om de finansiella målen om resultat och minskad skuldbörda uppfylls borde investeringsbudgeten kunna ges en ram på ca 20 mkr för år 2014. På sikt borde sedan investeringsbudgeten justeras till 15-20 mkr för att klara av kommande stora investeringsbehov. I investeringsbudgeten i detta dokument uppgår totala investeringar under 2014 till 22,7 tkr, år 2015 till 19,4 tkr och för 2015 till 19,4 tkr. Det är med nöd och näppe vad kommunen klarar av.

Det kommunala fastighetsbolagets fastigheter har övertagits av kommunen vilket ökar behovet avsevärt för underhåll av kommunens samlade lokaler och bostäder. En effektivisering av bolagets verksamhet under de senaste åren har skapat ett ekonomiskt utrymme som delvis skulle kunna användas för just underhåll på fastigheterna. I och med likvidationen av bolaget kommer detta utrymme ytterligare förstärkas. Utrymmet är givetvis avhängigt av hur mycket intäkter som inkommer, d.v.s. ju färre outhyrda bostäder och lokaler, desto större utrymme.

Likviditet

Likviditeten i kommunen har förbättrats sedan fjolårets rejäla överskott och en relativt låg investeringsnivå. De investeringar som inte hanns med förra året har skjutits fram till i år. Likvidationen av kommunens fastighetsbolag kommer

förstärka likviditeten ytterligare med 7,5-9,5 mkr.

Kapitalkostnader

Internräntan har räknats upp i enlighet med den procentsats som SKL föreskriver i sina rekommendationer. För 2014 är procentsatsen 2,5 procent. Avskrivningstiderna följer anvisningarna från Rådet för kommunal redovisning (RKR).

Löner och PO

De lokala förhandlingarna är klara och helt korrekta lönesummor ska ligga till grund för personalbudgeten 2014. PO beräknas vara oförändrad 2014 och uppgå till 38,46%. Definitiva avgifter fastställs i december 2013.

I 2013 års lönerevision skedde en generell löneökning med 2,6 procent. Löneökningen för 2014 är beräknad till 3 procent.

Prisuppräknningar

Än så länge har inte några prisuppräknningar gjorts i underlaget inför budgetberedningen. Om kostnaderna exkl. personalkostnader och kapitalkostnader räknas upp med en procent, innebär det en ökning av kostnaderna med 1,3 mkr. Nettokostnaden blir dock inte lika hög eftersom även vissa intäkter då borde räknas upp med en jämförlig procentsats.

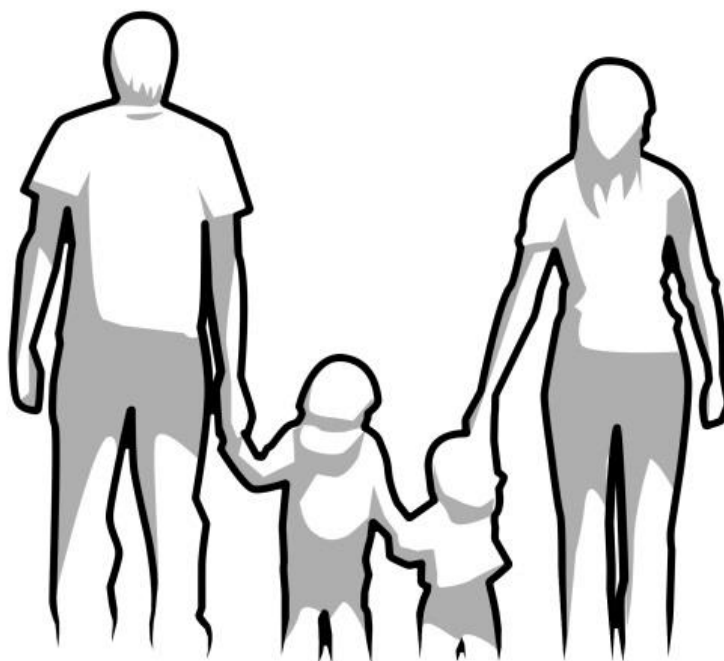
I underlaget har inte gjorts någon uppräknning av kostnader eller intäkter för budget 2014. Detta med anledning av den mycket låga inflationen.

Förslag på finansiella mål 2014

Utifrån det ovan sagda om kommunens behov av investeringar framöver och kraven om god kvalitet på den service som

bedrivs i verksamheterna har upprättats finansiella mål om resultat, investeringsnivå, likviditet och låneskuld. Förslag på mål redovisas i tabellen:

Mål	Prognos för 2013 års bokslut
1. Kommunens resultat ska vara minst 10 miljoner kronor år 2014	10,3 miljoner kronor
2. Investeringsnivån i kommunen ska uppgå till högst 22,7 miljoner kronor år 2014	11,5 miljoner kronor
3. Kommunens likviditet ska uppgå till minst fem procent av kommunens årliga externa bruttokostnader	Målet kommer att uppnås i bokslut 2013
4. Den samlade skuldbördan tillsammans med borgens- och ansvarsförbindelser inkl. pensionsförpliktelser ska minska till 80 000 kr/invånare år 2018. För 2014 innebär det att skuldbördan ska minska med minst 7-7,5 miljoner kronor.	Den samlade skuldbördan uppgår till ca: 86 000 kr/invånare



Förslag om mål för verksamheten 2014 och flerårsplan 2015-2016

Målområden

Kommunfullmäktige har den 18 oktober 2007 i Vision 2020 antagit åtta profilområden som långsiktigt ska genomsyra kommunens verksamhet:

Delaktighet och inflytande

Näringslivsutveckling

Attraktiv skola

Attraktiv äldreomsorg

Kommunikationer

Folkhälsa

Ökad inflyttning

Attraktiv arbetsgivare

Utvecklingsarbeten ska ske inom alla dessa målområden. Initialt föreslogs dock inför budget 2013 att kommunfullmäktige endast skulle anta mål för god ekonomisk hushållning inom målområdena *Attraktiv skola* och *Attraktiv äldreomsorg*. En fortsatt fokusering på dessa målområden sker även under 2014. Inom de övriga profilområdena pågår utvecklingsarbete utifrån antagna program och planer.

Revisionen har påpekat bristande metoder för uppföljning och utvärdering under flera år. Den kommunala verksamheten behöver fortsätta att utveckla sitt arbetssätt för återrapportering av de av fullmäktige uppsatta målen. Uppföljningen sker främst vid delårs- och årsboksluten.

Attraktiv skola

Vision 2020

Ljusnarsbergs kommun arbetar aktivt för en attraktiv livsmiljö för medborgarna så att de kan leva ett tryggt liv med goda möjligheter till utbildning, arbete, fritid och omsorg. Vid genomförandet av Vision 2020 skall barns och ungdomars perspektiv särskilt beaktas.

Strategi för att nå målen avseende skola

För att öka måluppfyllelsen i våra skolor är det viktigt att vi har höga förväntningar i alla led inom skolan – på elever, föräldrar, lärare, skolledning och förvaltning. Eleverna skall känna att lärare och skolledning förutsätter att de gör sitt bästa för att nå sina mål och att vi också är övertygade om att alla har möjligheter att göra detta. Elever och föräldrar skall kunna ställa krav på att våra lärare är välutbildade och entusiastiska samt att de anpassar undervisningen efter elevernas skiftande behov och förutsättningar. Skolan i sin tur skall ställa krav på att föräldrarna tar en aktiv del i sina barns skolgång. **(Se tabell nästa sida.)**

Mål	Mätning	Nuvärde (läsåret 2012-13)	Målvärde 2013 Delmål
1. Alla elever skall vara behöriga till gymnasieskolan.	Betyg efter skolavslutning	77,5 %	95 %
2. Alla elever skall känna sig trygga i skolan	Årlig enkät bland eleverna	92,3 % i åk 3-9	100 %
3. Det genomsnittliga meritvärdet i åk 9 skall överstiga 210.	SCB/Skolverket	176,8 (vt-10)	202

Attraktiv äldreomsorg

Vision 2020

Ljusnarsbergs kommun verkar aktivt för en attraktiv livsmiljö för medborgarna så att de kan leva ett tryggt liv med goda möjligheter till utbildning, arbete, fritid och omsorg.

Dessutom är det av största vikt att kommunen fortsätter utredningen och planeringen för kommande åtgärder inom psykiatri och omsorgen i enlighet med överenskommelse som ingåtts med Örebro läns landsting.

Strategi för att nå målen avseende äldreomsorg

De äldre skall kunna fortsätta att leva ett aktivt och självständigt liv och vid behov få den omsorg de behöver. All verksamhet måste ha sin utgångspunkt i individens önskemål och behov. Äldre skall ha valfrihet i sin vardag och möjlighet att få leva sitt liv så som hon eller han är van vid

så långt det är möjligt. Den vård som kommunen erbjuder är kunskapsbaserad. Personalen är avgörande för kvaliteten och får genom kompetensutveckling och handledning verkliga möjligheter att möta de äldres behov. Äldre i Ljusnarsberg ska känna sig trygga med kommunens insatser. Det skall vara tydligt vart man vänder sig med synpunkter och klagomål.

Vi skall utgå ifrån ett salutogent förhållningssätt som innebär att de hälsobringande faktorerna betonas. Begreppet KASAM står för Känsla Av SAMmanhang och de faktorer som man utgår ifrån är begriplighet, meningsfullhet och hanterbarhet. Det bör i framtiden belysas i de planer som görs i samråd med den enskilde. **(Se tabell nästa sida.)**

Mål	Nuvarande värde	Målvärde Delmål 2013
4. Andelen nöjda brukare enligt nöjd-kund-index skall öka.	81,7 % procent nöjda brukare i 2011 års enkätundersökning.	90 % nöjda brukare vid årlig enkätundersökning.



Driftbudget, verksamhetsförändringar (tkr)

(Fasta priser exkl. moms. Ackumulerade belopp)

Verksamhetsförändringar	IDENTITETSKODER		2014			2015			2016		
	Ansvar	Vht	Kostnad	Intäkt	Netto	Kostnad	Intäkt	Netto	Kostnad	Intäkt	Netto
<u>ALLMÄNNA UTSKOTTET</u>											
Kommunstyrelsens disponibla medel	111	09310	1750	0	1750	1750	0	1750	1750	0	1750
Skötsel, Finnkullberget	111		35		35	35		35	35		35
Besparingar administration	1xx	01xxx	-275	0	-275	-275	0	-275	-275	0	-275
Centraliserad kostorganisation	140	086xx	-275		-275	-2000		-2000	-2000		-2000
Simhallen	111	3402	-650		-650	-650		-650	-650		-650
Vägbelysning	111	24913	-100		-100	-100		-100	-100		-100
Gemensamt arkiv	101	01212	136		136	136		136	136		136
SUMMA ALLMÄNNA UTSKOTTET			621	0	621	-1 104	0	-1 104	-1 104	0	-1 104

Verksamhetsförändringar	IDENTITETSKODER		2014			2015			2016		
	Ansvar	Vht	Kostnad	Intäkt	Netto	Kostnad	Intäkt	Netto	Kostnad	Intäkt	Netto
BILDNINGsutskottet											
Köp förskoleplatser privat regi-lågt budgeterat/ fler barn	510	40792	-190		-190	-190		-190	-190		-190
Köp fritidshem privat regi - fler barn	510	42592	55		55	55		55	55		55
Köp förskoleklass privat regi	510	43592	15		15	15		15	15		15
Skolskjutsar grundskola (lägre kostn - ny upphandling)	510	44051	-100		-100	-200		-200	-200		-200
Skolskjutsar grundskola (utökn Grängesberg)	510	44051	437		437	437		437	437		437
Skolskjutsar grundskola ny skolbuss - leasingkostnad	510	44051	75		75	75		75	75		75
Köp grundskoleplats andra kommuner	510	44091	960	-390	570	960	-390	570	960	-390	570
Köp grundskoleplatser fristående skolor	510	44092	-180		-180	-180		-180	-180		-180
Köp grundskoleplats från staten - färre barn	510	44093	-165		-165	-165		-165	-165		-165
Köp skolplatser grundsärskola andra kommuner	510	44391	-550		-550	-550		-550	-550		-550
Köp skolplatser gymnasiesärskola annan kommun	510	45391	-830		-830	-830		-830	-830		-830
Köp skolplatser gymnasiesärskola privat regi	510	45392	155		155	155		155	155		155
Köp gymnasieplatser andra kommuner	510	45091	1400		1400	1400		1400	1400		1400
Köp gymnasieplatser privat regi	510	45092	-1320		-1320	-1320		-1320	-1320		-1320
Köp gymnasieplatser staten	510	45093	165		165	165		165	165		165
Skolpsykolog 80% (Statsbidrag)	510	44062	155	-155	0	155	-155	0	155	-155	0
Skolhälsovård - skolläkare, HPV-vaccin - kostnadsökn	510	44061	25		25	25		25	25		25
Biblioteksassistent 25 %, ökade öppettider biblioteket	510	32010	95		95	95		95	95		95
Kulturverksamhet, vuxen	510	31521	20		20	20		20	20		20
Förändrat elevantal f-9	54X	4xxxx	-381		-381	-381		-381	-381		-381
Förändrat behov fritids (minskning)	5X		-197	0	-197	-197	0	-197	-197	0	-197
Ökade vistelsetider förskolan 30,5 -> 31,5	521	40753	289		289	289		289	289		289
Minskat bidrag SOFINT	550	61010	-351	351	0						
SUMMA BILDNINGsutskottet			-418	-194	-612	-167	-545	-712	-167	-545	-712

Verksamhetsförändringar	IDENTITETSKODER 2014					2015			2016		
	Ansvar	Vht	Kostnad	Intäkt	Netto	Kostnad	Intäkt	Netto	Kostnad	Intäkt	Netto
<u>SOCIALA UTSKOTTET</u>											
Ökade intäkter Hemtjänstaxor	410	51111		-200	-200		-200	-200		-200	-200
Larmmottagning tas över i egen regi från Tunstall	410	51038	-100		-100	-100		-100	-100		-100
Indexuppräknig avtal Samhall	410		17		17	17		17	17		17
Ökat kostnader elevhemsboende LSS	430	51391	470		470	470		470	470		470
Minskad kostnad extern placering	430	51317	-202		-202	-202		-202	-202		-202
Utökning personlig assistent, två stycken	430	51335	578		578	578		578	578		578
Utökning höjd timers personlig assistent	430	51335	23		23	23		23	23		23
Besparing arbetshandledare Activa	430	57104	-230		-230	-230		-230	-230		-230
Kostnad för gem lägenhet i trapphusboende, 2 rok	430	51321				60		60	60		60
Besparing uppsägning kombinattsavtal, minskat OB-kostnad	430	513..	-273		-273	-273		-273	-273		-273
Höjd personaltäthet (0,143) på Solgården,natt helår	4xx	512xx	89		89	89		89	89		89
Ökad OB-kostnad natt från 1 oktober 2014	4xx		120		120	120		120	120		120
Förstärkning Hemtjänsttimmar (3848 tim) 2,0 åa	450	51114				1 000		1000	1000		1000
Utökning arbetsterapeut 0,75 åa	480	51117			0	325		325	325		325
Höjd personaltäthet på Solgår/Kopparg /Tresk till 0,63(3,35 åa dag)	4xx	xxxxx			0	1 680		1680	1680		1680
Bidrag till Kvinnohuset	410		15		15						
SUMMA SOCIALA UTSKOTTET			507	-200	307	3 557	-200	3 357	3 557	-200	3 357

Driftbudget sammandrag (tkr)

Löpande priser exkl. moms

Exkl kap.kostnader för äskade investeringar

Utskott / förvaltning	IDENTITETSKODER		2014			2015			2016		
	Ansvar	Vht	Kostnad	Intäkt	Netto	Kostnad	Intäkt	Netto	Kostnad	Intäkt	Netto
Allmänt utskott	1xx		105 737	-38 820	66 917	106 175	-40 388	65 787	108 321	-41 196	67 125
Socialt utskott	4xx		114 245	-24 931	89 314	119 508	-25 930	93 578	121 827	-26 445	95 382
Bildningsutskott	5xx		87 610	-7 005	80 605	89 622	-7 631	81 991	91 417	-7 772	83 645
Överförmyndarnämnd	2xx		1 989	-1 780	209	2 029	-1 852	177	2 069	-1 889	181
SUMMA			309 580	-72 535	237 045	317 334	-75 801	241 533	323 635	-77 302	246 333

RESULTATBUDGET

- 30 invånare

Cirkulär 13:40

Belopp i tkr		Bokslut 2012	Budget 2013	Prognos sep 13	Budget 2014	Flerårsplan 2015	2016
Verksamhetens intäkter	Not 1	84 735	-	-	60 378	63 644	65 145
Verksamhetens kostnader	Not 2	-303 114	-281 735	-306 774	-286 655	-291 534	-297 835
Avskrivningar	Not 3	-7 155	-7 389	-7 389	-7 389	-7 530	-7 530
VERKSAMHETENS NETTOKOSTNAD		-225 534	-228 733	-225 039	-233 666	-235 420	-240 220
Skatteintäkter	Not 4	167 663	166 373	167 000	170 818	178 721	188 729
Generella statsbidrag och utjämning	Not 5	70 524	70 391	71 755	77 532	73 505	68 862
Finansiella intäkter		5 997	3 600	3 600	3 600	3 200	3 100
Finansiella kostnader	Not 6	-7 280	-7 000	-7 000	-7 000	-6 800	-6 700
RESULTAT FÖRE EXTRAORDINÄRA POSTER		11 370	4 631	10 316	11 284	13 206	13 771
Återställning av egna kapitalet							
ÅRETS RESULTAT		11 370	4 631	10 316	11 284	13 206	13 771

NOTER TILL RESULTATBUDGET

Inklusive verksamhetsförändringar

Belopp i tkr		Bokslut	Budget	Prognos	Budget	Flerårsplan	
		2012	2013	sep 13	2014	2015	2016
Not 1	Verksamhetens intäkter						
	Intäkter enligt redovisning	98 988	72 548	101 281	72 535	75 801	77 302
	Interna poster	-14 253	-12 157	-12 157	-12 157	-12 157	-12 157
		84 735	60 391	89 124	60 378	63 644	65 145
Not 2	Verksamhetens kostnader						
	Kostnader enl redovisning	-328 091	-304 660	-329 699	-309 580	-317 334	-323 635
	Interna poster	14 253	12 157	12 157	12 157	12 157	12 157
	Kapitalkostnader	10 724	10 768	10 768	10 768	13 642	13 642
		-303 114	-281 735	-306 774	-286 655	-291 534	-297 835
Not 3	Avskrivningar						
	Inventarier	-1 228	-1 178	-1 178	-1 178	-790	-790
	Fastigheter och anläggningar	-5 927	-6 211	-6 211	-6 211	-6 740	-6 740
	Nedskrivning	0	0	0	0	0	0
		-7 155	-7 389	-7 389	-7 389	-7 530	-7 530
Not 4	Skatteintäkter						
	Prel. kommunalskatt	165 419	168 395	167 749	171 188	178 721	188 729
	Slutavräkning	2 244	-2 022	-749	-370		0
	SUMMA	167 663	166 373	167 000	170 818	178 721	188 729
Not 5	Generella statsbidrag och utjämnning						
	Inkomstutjämnning	48 818	52 146	53 495	52 227	48 896	45 901
	Kostnadsutjämnning	5 025	3 963	3 817	14 636	14 408	14 179
	Fastighetsavgift	8 284	8 296	8 265	8 265	8 265	8 265
	Strukturbidrag	3 527	3 467	3 479	2 190	2 156	2 121
	LSS-utjämnning	2 460	303	497	-832	-819	-806
	Regleringsbidrag/-avgift	2 410	2 216	2 202	1 046	599	-798
	SUMMA	70 524	70 391	71 755	77 532	73 505	68 862
Not 6	Finansiella kostnader						
	Räntekostnader	-7 280	-6 900	-6 900	-6 900	-6 700	-6 600
	Ränta pensionsskuld	0	-100	-100	-100	-100	-100
	SUMMA	-7 280	-7 000	-7 000	-7 000	-6 800	-6 700

**Totala intäkter /
Beräkning av skatteunderlag
2013-11-12**

	2013	2014	2015	2016	2017	2013	2014	2015	2016	2017
	tkr	tkr	tkr	tkr	tkr	kr/inv	kr/inv	kr/inv	kr/inv	kr/inv
Skatteintäkter	<u>167 749</u>	171 188	178 721	188 729	198 166	<u>34 716</u>	35 649	37 809	40 569	43 296
Inkomstutjämningsbidrag/-avgift	<u>53 495</u>	52 227	48 896	45 901	42 278	<u>11 071</u>	10 876	10 344	9 867	9 237
Kostnadsutjämningsbidrag	<u>3 817</u>	14 636	14 408	14 179	13 951	<u>790</u>	3 048	3 048	3 048	3 048
Regleringsbidrag/-avgift	<u>2 202</u>	1 046	599	-798	-2 088	<u>456</u>	218	127	-172	-456
Strukturbidrag	<u>3 479</u>	2 190	2 156	2 121	2 087	<u>720</u>	<u>456</u>	<u>456</u>	<u>456</u>	<u>456</u>
Införandebidrag	<u>0</u>	0	0	0	0	<u>0</u>	<u>0</u>	<u>0</u>	<u>0</u>	<u>0</u>
LSS-utjämningsbidrag	<u>497</u>	-832	-819	-806	-793	103	-173	-173	-173	-173
Summa intäkter	<u>231 239</u>	240 455	243 961	249 327	253 601	<u>47 856</u>	50 074	51 610	53 596	55 408
Slutavräkning 2012, korrigeringsbidrag	362					74				
Slutavräkning 2013	-1 111	0				-230				
Slutavräkning 2014		-370					-77			
Summa intäkter (inkl. avräkning)	230 490	240 085	243 961	249 327	253 601	47 700	49 997	51 610	53 596	55 408
Fastighetsavgift	8 265	8 265	8 265	8 265	8 265	1 710	1 721	1 748	1 777	1 806
Summa intäkter (inkl. avräkning)+f-skatt	238 755	248 350	252 225	257 592	261 866	49 410	51 718	53 358	55 372	57 213
Skatteintäkter	167 000	170 818	178 721	188 729	198 166	34 560	35 572	37 809	40 569	43 296
Generella statsbidrag och utjämningsbidrag	71 755	77 531	73 505	68 863	63 700	14 850	16 146	15 550	14 803	13 917

Investeringsbudget / -plan (tkr)

(fasta priser exkl
moms)

Investeringar	IDENTITETSKODER			Budget 2014	Plan 2015	Plan 2016	Plan 2017	Plan 2018
	Ansvar	Vht	Projekt					
<u>Kostverksamheten</u>								
Renovering, kostorganisation	140	08625		16 500				
Övriga köksinventarier	140	086xx		250	300	300	300	300
<u>IT</u>								
Switchar och nätverksutrustning	170	08131		300	150	150	150	150
Serverar, PC, etc	170	08131		150	150	150	150	150
Nytt trådlöst nätverk	170	08131		320	320			
IT-utrustning inklusive läsplattor, skolan	542	43501		200	200	200		
Läsplattor kommunstyrelsen och utskott	122	10210			50	130		
Nytt ärendehanteringssystem	122	10210		50	400			
<u>Lokaler/fastigheter/inventarier</u>								
Tillgänglighet offentliga lokaler	111	xxxxx			50	50	50	
Förprojektering, Näset och Mossboviken, sjönära tomter	101	81510			250			
Ljusnarshallen, ombyggnad	170	440771		250	6 000			
Klockargården	170	44071						1 200
Upprustning, Åstugan	522	40771		175	4 000			
Inventarier+brandlarm Ljusnarshallen och Garhytteskolans gymnastiksal	54x	4xxxx		150				
Förprojektering Ljusnarshallen tillgänglighet, tillbyggnad matsal	544	44071						250
Kommunhus, Tingshus, Stora Gården, m fl	170			250	250	250	250	250
Utემiljöer, förskola och grundskola	521	40771		50	125	100	100	100
Utbyte av sängar, äldreomsorgen	4xx	512xx		40	100	100	100	100
<u>Allmännyttan (fd LFAB)</u>								

Fönster Krokfors	610			3 000				
Yttre underhåll	610				2 277	2 277	2 277	
Inre renovering, Krokfors och Gärdet m fl	610				23 333			
BKT								
Gator och vägar								
Asfaltering och dikning	111	24192	1 000	1 000	1 000	1 000	1 000	1 000
Ombyggnad av gator i samverkan med VA- omläggning; Klotenvägen, Herrhagen, Stortorp, Riggards, Bångbro och Ställdalen	111	24912	750	750	750	750	750	750
GC-väg Kopparberg-Bångbro	111	24912			250	250		
GC-väg Kyrkbacksskolan-bryggeriet	111	24912			200	200		
Upprustning av gatuljusnätet	111	24913			1 000	1 000	1 000	
Trafiksäkerhets- och handikappåtgärder	111	24912		50	50	50	50	
Park								
Rydbergsdal och Trekanten	111	25020	50	50	200	200	150	
Lekplatser (prioritet lekplatsen på Malmtorget)	111	25020	100	200	200	200	200	
Idrott								
Ställdalens elljusspår	111	34010			750	751		
Kiosk Olovsvallen	111	34010	85					
Badplatser, nya bryggor mm	111	34010		50				
VA								
Mindre ledningsarbeten, bl a Herrhagen	111	86xxx	1 750	1 750	1 750	1 750	1 750	
Flödesmätning	111	86xxx	250	250				
Renhållning/deponi								
Sluttäckning, Skäret	111	87xxx				3 000		
SUMMA NETTOUTGIFTER								
KOMMUNTOTAL				22 670	19 445	33 190	12 528	9 677

LÅNEBILAGA 2014

Långgivare	Lånenr	Skuld 2013-01-01	Räntesats	Ränta Beräkning	Amortering	Förfalldatum	Skuld 2013-12-31	
Kommuninvest 1)	37352	8 000 000	3 mån stibor + 0,99 %	280 000	0	2014-03-27	8 000 000	
Kommuninvest 2)	62824	7 500 000	1,65%	123 750	0	2015-04-27	7 500 000	
Kommuninvest	38098	6 000 000	3-mån STIBOR +0,14	168 000	0	Tio bankdagars uppsägning	6 000 000	
Kommuninvest 3)	49426	7 400 000	KI +0,14	192 400	0	60 bankdagars uppsägning	7 400 000	
Kommuninvest	53182	2 687 940	2,25%	60 479	0	2013-11-25	0	
Kommuninvest 1)	25890	10 000 000	4,04%	404 000	0	2017-07-27	10 000 000	
Kommuninvest	60304	9 000 000	1,82%	163 800	0	2014-12-06	9 000 000	
Kommuninvest	61101	20 000 000	1,71%	342 000	0	2014-01-10	20 000 000	
Kommuninvest	54604	39 750 000	KI-räntan +0,14 %	1 033 500	4 500 000	Tio bankdagars uppsägning	35 250 000	Bryggeriet
Kommuninvest	60920	5 000 000	2,19%	109 500	500 000	2017-12-06	4 500 000	Reningsverket BKT ska betala
Kommuninvest	64421	8 500 000	1,82%	154 700	0	2015-02-06	8 500 000	Från LFAB till kommun
Kommuninvest	64422	10 000 000	2,24%	224 000	0	2014-03-24	10 000 000	Från LFAB till kommun
Kommuninvest	64423	4 000 000	2,70%	108 000	0	2014-10-15	4 000 000	Från LFAB till kommun

<i>Kommuninvest</i>	55611	10 000 000	3-mån STIBOR + 0,09 %	270 000	0	<i>Tio bankdagars uppsägning</i>	10 000 000	
<i>Kommuninvest</i>	65441	20 000 000	2,19%	438 000	0	2015-09-18	20 000 000	<i>Från LFAB Till RB</i>
<i>Kommuninvest</i>	63977	18 033 000	1,78%	320 987	0	2015-06-11	18 033 000	<i>Från LFAB Till RB</i>
<i>Kommuninvest</i>	50975	21 000 000	2,45%	514 500	0	2014-08-04	21 000 000	<i>Riksbyggen</i>
<i>Kommuninvest</i>	55610	21 000 000	2,99%	627 900	0	2016-06-01	21 000 000	<i>Riksbyggen</i>
<i>Kommuninvest</i>	48972	20 000 000	4,16%	832 000	0	2015-08-12	20 000 000	<i>Riksbyggen</i>
<i>Kommuninvest</i>	52132	12 960 000	2,78%	360 288	0	2014-09-04	12 960 000	<i>Från LFAB Till RB</i>
SUMMA		260 830 940		6 727 804	5 000 000		253 143 000	

Kommunfullmäktige beslutar

1. att uppdra åt bildningsutskottet innan sommaren 2014 utreda förutsättningarna för att starta kulturskola i kommunen och presentera vilka ekonomiska resurser som behövs för detta,
2. att uppdra åt bildningsutskottet att föreslå insatser som kan leda till högre måloppfyllelse i skolans verksamheter,
3. att uppdra åt sociala utskottet utreda och till kommunfullmäktige föreslå i början av år 2014 nytt mål för äldreomsorgen att ersätta målet om "utskrivningsklara på lasarettet",
4. att uppdra åt sociala utskottet bereda en omfördelning av ekonomiska medel i driftbudgeten mellan de ekonomiska ansvarsområdena hemtjänsten och Solgården samt omfördelning som möjliggör tillsättning av 0,75 årsarbetare inom rehabiliteringen ,
5. att ge kommunstyrelsen rätt att besluta om omfördelningen ovan,
6. att uppdra åt allmänna utskottet utreda behovet av ekonomiska resurser inom det ekonomiska ansvarsområdet kostchef,
7. att uppdra åt allmänna utskottet utreda behovet av ekonomiska resurser inom det ekonomiska ansvarsområdet fastighetschef,
8. att uppdra åt allmänna utskottet utreda möjligheterna till att erbjuda samtliga anställda i kommunen som så önskar heltidstjänst,
9. att uppdra åt bildningsutskottet utreda behovet av en kompletterande modul till systemet för betygsuppföljning,
10. att för år 2014 fastställa VA-taxor i enlighet med bifogade förslag till ÖSB 2014 innebärande oförändrade taxor förutom § 18 övriga avgifter t.ex. frusen vattenmätare och avstängning av vatten som föreslås höjas med 6 procent,
11. att för år 2014 fastställa renhållningstaxor i enlighet med bifogade förslag till ÖSB 2014 innebärande oförändrad taxa,
12. att för år 2014 fastställa slamtömningstaxa i enlighet med bifogat förslag till ÖSB 2014 innebärande oförändrad taxa,
13. att ändra sotningstaxa enligt bifogat förslag till ÖSB 2014,
14. att kommunstyrelsen under år 2014 har rätt att omsätta lån, d v s låna upp belopp motsvarande belopp på de lån som förfaller till betalning under år 2014 och att

omsättningen av lån ska ske enligt delegationsordningen innebärande att kommunchefen är beslutande i samråd med kommunstyrelsens ordförande,

15. att kommunstyrelsen med biträde av Bergslagens Kommunalteknik (BKT) tillsammans med berörda föreningar under 2014 tar fram ett ekonomiskt fördelaktigt förslag om iordningsställande av kiosk på Olovsvallen,
16. att kommunstyrelsen under 2014 utreder och preciserar kostnadsfördelningsmodellen inom förskoleverksamheten, fritidshemsverksamheten och grundskolan och eventuellt presenterar förslag på ny fördelningsmodell,
17. att kommunchefen utreder alternativa driftformer för idrottsplatserna Tallheden och Bergslagsvallen,
18. att kommunchefen utarbetar förslag till reglemente för kommunal vägfond under första halvåret 2014,
19. att beredningarna sorterade under kommunfullmäktige ska vara vilande 2014,
20. att tidigare års budgetuppdrag ska genomföras och rapporteras under 2014, samt
21. att i övrigt fastställa Övergripande strategier och budget (ÖSB) för år 2014 och plan för 2015-2016 enligt kommunstyrelsens förslag.