



FÖRSLAG TILL

# *Ljusnarsbergs kommuns*

# Övergripande strategier och budget 2011

## och flerårsplan 2012 - 2013



# INNEHÅLLSFÖRTECKNING

<b>Kommunstyrelsens ordförande har ordet</b> .....	1
<b>Budgetskrivelse, förutsättningar, god ekonomisk hushållning/finansiella mål</b> .....	3
<b>Kommunens gemensamma värdegrund</b> .....	7
<b>Vision 2020</b> .....	8
<b>Programplaner</b> .....	9
Näringslivsprogram .....	9
Äldrepolitiskt program .....	10
Skolplan .....	11
Personalpolitiskt program .....	12
<b>Målområden/Strategiområden</b> .....	13
Delaktighet och inflytande .....	13
Information och marknadsföring .....	14
Näringslivsutveckling .....	16
Kommunikationer .....	17
Grundskolan .....	18
Äldreomsorg .....	19
Ökad inflyttning .....	20
Attraktiv arbetsgivare .....	22 9.1
<b>Styrkort – uppföljning och utvärdering</b> .....	23
<b>Övergripande strategier och budget för 2011-2013 – sammanfattning</b> .....	25
<b>Resultatbudget 2011-2013</b> .....	28
Noter till resultatbudget .....	29
<b>Driftbudget/Plan 2011-2013</b> .....	30
Grundbudget, sammandrag .....	30
Verksamhetsförändringar, sammandrag kommunnivå .....	31
Grundbudget, sammandrag + verksamhetsförändringar .....	32
<b>Verksamhetsbeskrivning Au</b> .....	33
Verksamhetsförändringar Allmänna utskottet .....	33
<b>Verksamhetsbeskrivning Su</b> .....	39
Verksamhetsförändringar Sociala utskottet .....	39
<b>Verksamhetsbeskrivning Bus</b> .....	44
Verksamhetsförändringar Bildningsutskottet .....	44
<b>Investeringsbudget 2011/Plan 2012-2013</b> .....	50
Investeringar, sammandrag kommunnivå .....	50
Allmänna utskottet – investeringar detalj .....	51
Sociala utskottet – investeringar detalj .....	57
Bildningsutskottet – investeringar detalj .....	58
<b>Politisk organisation</b> .....	61
<b>Organisationsschema Ljusnarsbergs kommun</b> .....	62
<b>Förslag till beslut –att-satser och uppdrag</b> .....	63



## Budgetförord 2011

Härmed överlämnar kommunstyrelsen sitt budgetförslag till det nyvalda kommunfullmäktige som på sitt andra möte i den nya mandatperioden har att avgöra hur de kommunala resurserna skall fördelas under år 2011.

Årets budgetarbete har återigen präglats av ett pusslande för att få siffrorna på nedersta raden att hamna på plussidan. Resultatnivån skulle behövt vara betydligt större och denna budget kommer, i likhet med tidigare år, att kräva försiktighet med alla utgifter under året. I budgeten återfinns personalreduceringar inom flera områden. Ospecificerade besparingar inom samtliga utskott som tagits med kommer också kräva ett fortsatt arbete för att kunna presentera dessa redan under januari månad. Skattesatsen beslutade fullmäktige om i november och återigen så är vi helt politiskt eniga om att fortsätta behålla en relativt låg skattenivå för liknande kommuner.

Till budgeten finns kopplat en helt ny styrmodell och min förhoppning att vi nu skall få till stånd ett mer strukturerat arbetssätt vad gäller uppföljning och utvärdering av resultaten i våra kommunala verksamheter. Nytt för året är också de förslag på strategier som pekar ut viktiga områden där särskilt fokus ska läggas under kommande år. Några viktiga strategier att nämna är ökad medborgarpåverkan, förbättrad information och mer informativ och serviceinriktad hemsida, fokus på kvalitetsutveckling i verksamheterna och mycket mer.

Några positiva förändringar i årets budget som fordrar en påpekan är bland annat förslaget att anställa en informatör. Kommunen har ett stort behov av att få ett strukturerat, informativt sätt marknadsföra sig och sina verksamheter. Ett annat viktigt uppdrag är att förbättra kommunens hemsidan så den blir mer anpassad och ger kommuninvånare och andra hemsidesbesökare en ökad servicenivå.

Glädjande är att få starta ett nytt samarbete mellan KNÖL-kommunerna, dvs Nora-Lindesberg-Hällefors och Ljusnarsberg. I och med årsskiftet så inleder vi samarbete i överförmyndarfrågor genom bildandet av en gemensam överförmyndarnämnd med placering i Ljusnarsberg.

Ytterligare en ny verksamhet som föreslås startas är mottagande av ensamkommande flyktingbarn/ungdomar. En insats av solidaritetsskäl men som också skapar flera viktiga arbetstillfällen i kommunen. Detta beslut ligger ej i budgetunderlaget men är en viktig fråga att nämna.


Inom sociala utskottets verksamheter så prioriteras hemtjänsten där vi tillskjuter extra resurser för att klara det utökade arbetstrycket de fått. Nu kan personalen koncentrera sig på vård och

omsorg av brukarna då mycket av serviceinsatserna istället görs av Samhall. Inom barnomsorgen görs en justering av efterfrågenivån på grund av det ökade trycket i och med införandet av allmän förskola för treåringar.

Starten av en arbetsmarknadsenhet för att uppnå en nivå där fler arbetslösa skall komma i sysselsättning är också en förändring i positiv riktning. Att också verka för att förebygga ohälsa bland personalen finns med som en prioriterad satsning med extra avsatta resurser.

Av investeringar som föreslås så kan några nämnas såsom utredningen angående konvertering av värmekälla på badet i Gillersklack. Det nybyggda äldreboendet på Koppargården får en del resurser för att inreda de nybyggda lokalerna med. En stor del av resurserna går åt att verksamhetsanpassa förskolelokalerna på Garhytteskolan. Sedan tas en del av resurserna till de sedvanliga investeringarna inom BKT, såsom vägar och vatten.

Kopparberg 2010-12-01



Ewa-Leena Johansson (s)  
Kommunstyrelsens ordförande

## **BUDGETFÖRUTSÄTTNINGAR 2011**

Följande förutsättningar har använts vid framtagandet av grundbudgeten och medföljande resultatbudget inklusive verksamhetsförändringar:

### **Ekonomisk utblick**

Världsekonomin befinner sig fortfarande i en djup kris även om tecknen på återhämtning blir allt fler. Det är en lång väg kvar till dess att ekonomin kan uppvisa samma nivåer som innan den globala finanskrisen slog till hösten 2008. Den direkt utlösande faktorn till krisen var konkursen av den amerikanska storbanken Lehmann&Brothers. När konkursen blev ett faktum var det som att dra i nödbromsen; det blev tvärstopp i det finansiella systemet där de olika aktörerna, bankerna, ej litade på varandra, vilket visade sig genom att bankerna ej ville låna ut pengar till varandra. Det i sin tur medförde att företag ej längre fick finansiella möjligheter att låna pengar. Därmed avstannade mycket av industrins produktion snabbt och orderböckerna tömdes fort. Aktiebörserna rasade och 2008 var det näst sämsta börsåret någonsin. Under 2009 återhämtade börserna en del av nedgången. Råvarupriserna började åter stiga och orderböckerna fylldes successivt på. För Sveriges del minskade BNP under 2009 med -5,1 %. 2010 tros på en stark ökning med 4,5 % för att 2011 uppgå till 3,7 %. Sista åren i planperioden förväntas BNP öka med 3,8 % respektive 3,3 %.

Situationen utmynnade i mycket kraftiga penning- och finanspolitiska stimulanser världen över. Effekterna kan nu börja skönjas. Ekonomin är ej längre i fritt fall och den finansiella oron har minskat betydligt. Världshandeln är på väg att stabiliseras, om än på en lägre nivå än före kraschen. Börserna har återhämtat sig överraskande fort.

Det största problemet är för närvarande olika nationers statsskulder och den oförmåga många länder visar att hantera sina offentliga finanser. De stora insatser som olika stater gjorde för att stötta finanssektorn spädde på underskotten i dessa länder. Som bekant skall skulder betalas tillbaka till långivarna. De kraftiga sparpaket som dessa länder tvingas till kommer att hämma efterfrågan vilket är till nackdel för svensk export och därmed för hela den svenska ekonomin.

Arbetsmarknaden i Sverige försämras ej längre och tros ha nått botten. Den kraftiga minskningen av sysselsatta i förhållande till innan konjunktunedgången påverkar kommunernas skatteintäkter negativt. Den något positivare prognosen avseende sysselsättning och arbetslöshet förbättrar skatteutfallet något för kommunsektorn.

### **Balanskravet och god ekonomisk hushållning, *Finansiella mål***

Det av riksdagen beslutade kravet på ekonomisk balans i kommuner och landsting gäller fr o m år 2000. Balanskravet regleras i kommunallagen och innebär bl a att den budget som antas av kommunfullmäktige ska vara upprättad så att intäkterna överstiger kostnaderna. Skulle resultatet i årsredovisningen ändå bli negativt ska detta regleras och det egna kapitalet återställas inom tre år.

Kommuner skall ha en god ekonomisk hushållning i sin verksamhet enligt kommunallagen 8 kap 1 §. Detta innebär inte endast att balanskravet uppfylls utan att kommunen även långsiktigt har en god ekonomi. Ljusnarsbergs kommun har ett för litet eget kapital efter många års underskott under 1980- och 90-talen. D v s andelen egna medel är för liten i förhållande till lån. Detta behöver rättas till om kommunen skall kunna sägas vara på väg att rekonstruera ekonomin.

Kommunens långfristiga låneskuld har ökat avsevärt de senaste åren. Om- och tillbyggnad av Kyrkbacksskolan (40 mkr i lån), om- och tillbyggnad av Koppargården (62 mkr), övertagande av Treskillingen och Solgården/Heden (51 mkr) samt byggande av lagerhotell (45 mkr) innebär att tidigare mål om skuld/invånare behöver revideras. Målet bör vara att *skuldbördan till 2016 ska minska till 40 000 kr per invånare* mot nuvarande ca 50 000 tkr. Det innebär en amortering med ca 11 mkr årligen beroende på befolkningsförändringen.

För att god ekonomisk hushållning ska uppnås krävs att det finns ett *årligt resultat på 5-7 mkr*. Detta för att möjliggöra framtida investeringar, kommande pensionsutbetalningar samt att undvika en urholkning via inflationen av det egna kapitalet. Detta motsvarar 2-3 % av verksamhetens nettokostnader. För ett enskilt år är ett lägre resultat acceptabelt om det just begränsas till ett enskilt år.

För år 2009 blev resultatet positivt med 724 tkr. Det är ej att beteckna som god ekonomisk hushållning även om balanskravet uppfylldes för 2009. Prognoserna för 2010 pekar mot ett positivt resultat. Dock uppvisar verksamheterna svårigheter att hålla sig inom beslutad budget.

#### Likviditet

I början av 2000-talet saknade kommunen vid vissa tillfällen egna medel för att klara de månatliga löneutbetalningarna. En situation som sedan dess har undvikits. Likviditeten har, sedan kommunen uppfyllt de krav den statliga kommundelegationen ställde på kommunen, varit stabil, dock på något för låg nivå.

För att säkerställa betalningar till externa leverantörer och personalens löner bör *likviditeten uppgå till minst 5 % av kommunens årliga externa bruttokostnader*. För närvarande innebär det att likviditeten ej bör understiga 13 mkr.

#### Investeringar

En *rimlig investeringsnivå över tiden är mellan 8-9 mkr*. Detta motsvarar de årliga avskrivningarna. Det eftersatta underhållet på de kommunägda fastigheterna är i första hand en driftsfråga, ej något som ska belasta investeringsredovisningen.

Med anledning av omstruktureringen av kommunens skolorganisation och äldreomsorg har det varit en stor investeringsvolym de senaste åren. Till detta ska även tunga investeringar i infrastruktur läggas. Det är därför av stor vikt att påkalla extra återhållsamhet under den kommande planperioden.

#### **Skatteintäkter och generella statsbidrag**

Bygger på regeringens budgetproposition per den 12 oktober.

Enligt de bedömningar Sveriges kommuner och landsting (SKL) gör inför åren 2009 – 2013 kommer kommunernas skattunderlagsutveckling vara svagt under de inledande åren.

Nedanstående visar de senaste prognoserna från SKL och regeringens budgetpropositioner.

ÅR	VP 09	BP 10	VP 10	SKL okt 10	BP 11
2009	0,6	1,1	1,0	1,5	1,5
2010	0,6	0,6	1,9	1,8	1,9
2011	2,0	2,2	3,3	1,6	1,1
2012	3,1	3,2	4,1	3,9	4,0
2013	--	--	4,4	4,4	4,5

En ny skatteunderlagsprognos kommer i mitten av december från SKL. Den 12 oktober presenterades budgetpropositionen.

### **Befolkning -175 för 2011, därefter -75/år.**

Den kraftiga minskningen 2011 beror på den kvartalsstatistik som visade på en minskning med 46 invånare och per den sista juni på -90. Vidare visar de preliminära uppgifterna från folkbokföringen som löpande kommer kommunen till del på en fortsatt minskning. Fr o m årsskiftet t o m slutet av augusti var minskningen -98 varav antalet födda var 28.

Den tidpunkt som är den styrande avseende skatteintäkter är den 1 november. Sedan den 1 november 2009 till den 31 oktober 2010 har befolkningen minskat från 5089 till 4927, en minskning med 162 personer. I minskade intäkter innebär det ca 6,9 mkr.

### **Kapitalkostnader**

Kapitalkostnader, dvs avskrivningar och internränta är uppdaterade för 2011 och avskrivningstider liksom internräntan följer SKL:s rekommendationer.

### **Löner och PO**

Lönekostnaderna är uppräknade utifrån de centrala avtal som slutits. För 2010 ska de lokala förhandlingarna påbörjas vartefter helt korrekta löner kommer ligga till grund för personalbudgeten för 2011. I grundbudgeten för 2011 har löneökningar med 2,25 % för 2010 lagts in och med 1,75 % för 2011.

PO har för 2011 beräknats enligt SKL:s preliminära uppgifter till 38,98 %. Definitiva avgifter fastställs i december 2010.

### **Prisuppräknningar och undantag**

Övriga kostnader och intäkter räknas upp med 1 %. Undantag görs för hyror, vissa specialdestinerade statsbidrag (bl a för maxtaxan) och andra budgetposter av större dignitet där kostnader/intäkter justeras t ex via avtal.

### **Budgetjusteringar utifrån 2010 års budget**

Tidigare år har en stor del av budgetförändringarna bestått av anpassningar till främst reducerat antal barn och elever. Dessa anpassningar till förändrade volymer är för 2011 redan inlagda i grundbudgeten. De inlagda förändringarna är följande:

Grundskola	-900 tkr
Barnomsorg	-500 tkr
<u>Minskat platsantal Särskilt boende</u>	<u>-1 310 tkr</u>
Summa	-2 710 tkr

Vad gäller dessa volymförändringar kommer dessa justeras när mer exakta uppgifter om elevantal har sammanställts i samband med skolstarten.

Vidare har övriga beslutade verksamhetsförändringar från 2010 års budgetbeslut lagts in i grundbudgeten. Det avser åtgärder som för 2010 beräknats ha en halvårseffekt med påföljden att det först 2011 får helårseffekt. Dessutom har anslaget för pensioner höjts med 500 tkr och anslaget för kommunstyrelsens disponibla medel återställts till 3 000 tkr.

Vad gäller våra större samarbetspartners såsom BKT, BMB, Länstrafiken och Räddningstjänsten har inga förändringar lagts in.

### **Resultatbudget 2011**

I bifogad handling återfinns en resultatbudget för 2011. Den baseras på en minskning av befolkningen med 175 invånare och på budgetpropositionen avseende skatteunderlags utveckling. Vidare ingår de förslag till verksamhetsförändringar som förvaltningarna arbetat fram.

Den pekar mot ett överskott med knappt 1,3 mkr utifrån de i denna skrivelse omnämnda antagandena. Observeras bör att det i detta resultat ingår ospecificerade reduceringar med 750 tkr.

I framlagda budget återfinns ej eventuella effekter av olika beslut som är i beredningsstadiet, t ex mottagning av ensamkommande flyktingbarn, omflyttning av verksamheter och lokaler rörande Vuxam och förändringar avseende LFAB.



## **GEMENSAM VÄRDEGRUND**

### ***Kommunens värdegrund***

Förslag på värdegrund;

Vår gemensamma värdegrund

Kommunens värdegrund är en övertygelse om att alla människor kan och vill utvecklas, ta ansvar, göra ett gott arbete, lära sig och vara delaktiga. Vi skall möta människan respektfullt och jämlikt. I mötet med människor visar vi empati och engagemang.

## **Vision 2020**

Utifrån invånarnas behov, gällande lagstiftning och kommunens ekonomiska resurser har kommunfullmäktige (2007-10-18) antagit följande vision för Ljusnarsbergs kommun under perioden 2007–2020:

- Ljusnarsbergs kommun verkar aktivt för en attraktiv livsmiljö för medborgarna så att de kan leva ett tryggt liv med goda möjligheter till utbildning, arbete, fritid och omsorg.
- Ljusnarsbergs kommun verkar aktivt för bästa möjliga betingelser för befintliga företag och nyetableringar.

**Utifrån kommunens vision har två profilområden tagits fram för att kunna fokusera arbetet på de områden som anses vara viktigast för uppfyllelse av visionen.**

### **Kopparberg - Attraktivt boende**

Det skall vara attraktivt att bo i kommunen oavsett om det är flerfamiljs-, villa- eller fritidsboende. Attraktionen avser inbjudande, inspirerande och trevliga miljöer, kreativ fritid, tryggt boende mm.

Inom detta profilområde skall följande delar ingå:

- Evenemang
- Kultur/Fritid
- Kommunikation
- Gruvkulturhistoria
- Natur mm

### **Kopparberg - Kreativt näringsliv**

Kommunens arbete tillsammans med näringslivet skall ge bästa möjliga förutsättningar för tillväxt.

Inom detta profilområde skall bl a följande delar ingå:

- Stöd till befintliga företag
- Attraktivt för tillväxt och nyetableringar
- Utveckla entreprenörskap
- Utveckla kreativa mötesplatser
- Utveckla turism och besöksnäring mm.

## **Näringslivsprogram 2009-2011**

### **Syfte**

Syftet med näringslivsprogrammet är att bidra till en positiv näringslivsutveckling genom att stödja och stimulera befintliga företag, nyföretagande samt att attrahera externa företag att etablera sig i kommunen. Näringslivsprogrammet är framtaget i samverkan med representanter för kommunens 3 företagareföreningar.

### **Målsättningar**

Den övergripande målsättningen är att ge bästa möjliga förutsättningar för att bedriva näringsliv i kommunen så att:

- befintliga företag expanderar
- nya företag etablerar sig i kommunen
- företag erbjuds stöd vid omställningar

Övriga primära målsättningar:

- Skapa ett bättre företagsklimat för befintliga och nya företag
- Engagera näringsliv och innevånarna för en aktiv dialog och arbete för ett mer attraktivt näringslivsklimat och bättre livsmiljö i kommunen
- Skapa/synliggöra en attraktiv och långsiktig positiv bild av kommunen som etablerings- och boendeort

Strategier för att uppnå målsättningarna:

- att näringslivets företagareföreningar tar en aktiv roll i utformningen av kommunens näringslivsverksamhet
- att kommunen marknadsförs offensivt
- att kommunen samarbetar med det befintliga näringslivet i den kommunala planeringen av attraktiv mark och boende för att gynna näringslivets tillväxt.
- att kommunen verkar för att näringslivet ges goda förutsättningar för tillgång till lokaler, bostäder, skolor, omsorg, kommunikation, information mm.
- att kommunen skapar goda förutsättningar för nyetableringar genom nyföretagarservice

## **Äldrepolitiskt program 2011-2014**

Arbetet med att revidera det äldrepolitiska programmet för äldreomsorgen inför åren 2011-2014 pågår och remisstiden har precis gått ut. Remissvaren skall nu arbetas in i programmet och därefter skall det gå upp till kommunfullmäktige via kommunstyrelsen för prövning och beslut.

I budgetförslaget 2011 finns inget som går emot de förslag som återfinns i programmet

Här nedan redovisas det övergripande målet för äldreomsorgen i *nuvarande* äldreomsorgsplan:

### **Mål för äldreomsorgen**

Genom att samhällets stöd har ändrats de senaste decennierna har också äldres möjligheter att bo kvar i sin ursprungliga miljö stärkts. Detta innebär att hemtjänstens uppgifter har förändrats från att tidigare i huvudsak handla om hemmets skötsel till att idag även omfatta kvalificerad omvårdnad och sjukvård. Det har också lett till att de som idag ansöker om plats i särskilt boende har ett mycket större omvårdnadsbehov än tidigare.

Äldre människor ska behandlas som enskilda individer och det stöd och den hjälp som kan behövas ska i så stor utsträckning som möjligt utformas efter individens förutsättningar och behov. Den enskildes rätt till självbestämmande kräver flexibilitet från kommunen, men även hos den äldre själv.

En viktig insats kommunen kan göra för de äldre ligger i tiden innan behovet av omsorg uppstår. Den enskilde själv har ett stort ansvar att hålla sig frisk och aktiv men ibland kan det vara svårt att själv kunna aktivera sig i form av fysisk träning eller mental stimulans. Då är det viktigt att få det stöd och den hjälp som krävs för att komma igång på egen hand eller tillsammans med andra. Den som så behöver ska få hjälp att hålla sig frisk och vital så länge det är möjligt.

Äldre människor ska kunna välja och bo och få sin vård och omsorg hemma och i sin invanda sociala miljö. När behovet av annan boendeform uppstår ska man kunna få detta så långt som möjligt efter eget och närståendes val. Att känna trygghet och ha tillgång till vänner och närstående men också en väl fungerande hälso- och sjukvård är av grundläggande betydelse för äldre.

Alla vill få uppleva den senare delen av livet som frisk, aktiv, vital och med möjlighet att delta i aktiviteter och meningsfull gemenskap med andra. Många vill också utveckla intressen som inte hunnits med under den yrkesverksamma delen av livet. Det är därför viktigt att äldre ges möjlighet och förutsättningar till detta.

## Skolplan för förskola och skola i Ljusnarsbergs kommun 2008-2011

Skolplanen, som antagits av kommunfullmäktige 2008, utgår från skolans nationella styrdokument såsom skollag, förordningar och läroplaner. En ny skolplan skall tas fram under 2011.

I kommunens skolplan finns 5 fokusområden:

### 1. En lärande organisation

- \* ett pedagogiskt arbetssätt som grundar sig på "Skola 2010" skall införas under planperioden
- \* kunskapsmålen skall göras tydliga
- \* andelen elever som lämnar grundskolan med fullständiga betyg skall öka
- \* utomhuspedagogik skall vara en naturlig del i undervisningen och möjligheten att skapa ett pedagogiskt uterum på Finnkullberget utredas
- \* Personalens arbete med pojkars och flickors lika möjligheter att utveckla sina ambitioner, intressen och förmågor skall stärkas.

### 2. Delaktighet

- \* barn och ungdomar skall göras delaktiga i planering, genomförande och utvärdering av sitt lärande.
- \* fungerande elevråd skall finnas på skolorna
- \* föräldramedverkan i skolan skall underlättas och utvecklas
- \* FN:s barnkonvention skall beaktas i beslutsfattande.

### 3. Hälsa

- \* alla tendenser till trakasserier skall bekämpas
- \* elevers möjlighet att påverka kosten skall förbättras
- \* insatser inom alkohol-, narkotika- och tobaksområdet skall stärkas
- \* nolltolerans mot tobaksbruk skall råda på skolorna
- \* en utvärdering och kvalitetssäkring av Familjeringen skall göras.
- \* trygghetsvandringar skall göras i verksamheterna.

### 4. Röda tråden

- \* kvalitetssäkring gällande dokumentationen om barns måluppfyllelse skall genomföras.

### 5. Profil

- \* En utveckling av musikskolan till kulturskola skall göras under planperioden

### **Personalpolitiskt program**

Detta program är antaget 1994 av Kommunfullmäktige och vill uttrycka kommunens grundläggande syn på personalen och hantering av personalfrågorna.

#### **Strategier**

Tillsättande av en anställning skall grundas enbart på formella och/eller faktiska kunskaper och lämplighet – undantag kan medges vid omplaceringsbehov.

Löner och andra anställningsförmåner skall kunna uppfattas som rättvisa och vara oberoende kön, facklig tillhörighet.

Kompetensutveckling skall följa en genomtänkt plan och utarbetas utifrån verksamhetens krav.

Ledarskapet skall präglas av en vilja till att informera och delegera samt vara positiv till initiativ och idéer.

Samverkan med personalen och de fackliga organisationerna skall regleras i ett samverkansavtal



## Strategiområde "Delaktighet och inflytande".

### Vision 2020

För att nå kommunens vision om att det skall vara attraktivt bo i kommunen och ge näringslivet bästa möjliga förutsättningar för tillväxt krävs många olika insatser. En viktig strategi är att skapa förutsättningar för medborgarna känna delaktighet och inflytande på sin vardags situation men också på kommunens planering och arbete.

### Strategi för "Delaktighet och inflytande"

För att elever ska uppleva sin tid i skolan som meningsfull och motiverande ska de kunna påverka och få vara med och ta ansvar för sitt arbete. Även föräldrar skall inbjudas till skolan för att kunna påverka arbetet i skolan. Arenor för delaktighet och inflytande kan vara klassråd, elevråd, kostråd, skolråd, föräldramöten. Men även andra arenor där elever erbjuds och inspireras till påverkan kan vara aktuella.

Brukare inom äldre- och handikappomsorgen skall ges stort inflytande och påverkans möjlighet på sin egen vård och omsorgs utformning. Kosten har stor betydelse för välbefinnande och även här skall brukarnas inflytande utvecklas och förstärkas. Anhöriga känner ofta brukarna bäst och de skall välkomnas och erbjudas att vara delaktiga i vårdens utformning.

Kommunen skall lyfta fram och uppmuntra ideella sektorn och stimulera medborgare till att engagera sig i ideella föreningar och organisationer som bedriver samhällsnyttig verksamhet, t.ex byalagen, hembyggs föreningar, idrottsföreningar, kulturföreningar.

Ideella krafter är livsviktiga för ett samhälles existens och kommunen skall aktivt stimulera ideella sektorn till att känna delaktighet och påverkans möjlighet på kommunens planering och arbete.

Mål	Nuvarande värde	Mål värde (delmål) 1 dec 2011
<ul style="list-style-type: none"> <li>Skolans elever och dess föräldrar skall känna delaktighet och inflytande på skolans arbetsätt och innehåll. Elever Föräldrar</li> </ul>		95 % 85 %
<ul style="list-style-type: none"> <li>Brukare och anhöriga inom äldre och handikapp omsorgen skall känna att de har inflytande och påverkans möjlighet på vårdens utformning Brukare äldreomsorg Brukare i verksamheten för funktionshindrade</li> </ul>		93% 93%
<ul style="list-style-type: none"> <li>Skolans elever är nöjda med skolmaten</li> <li>Brukare inom äldreomsorgen är nöjda med maten</li> <li>Brukare i verksamheten för funktionshindrade är nöjda med maten</li> </ul>		95% 92% 95%
<ul style="list-style-type: none"> <li>Antal barn 12-16 år som är föreningsaktiva skall öka Flickor Pojkar</li> </ul>		75% 78%

## Strategiområde Information och marknadsföring

### Vision 2020

Vision 2020 anger att kommunen skall profileras genom att följande frågor skall besvaras:

- Varför skulle jag vilja flytta till Ljusnarsbergs kommun?
- Vad kan hålla mig kvar i Ljusnarsbergs kommun?
- Varför skall jag etablera ett företag i Ljusnarsbergs kommun?
- Vad är Ljusnarsbergs kommun känd för?
- Vad kan jag göra på fritiden i Ljusnarsbergs kommun?

För profileringen krävs marknadsföring som präglas av långsiktighet, tydlighet och konsekvens samt är enkel att förstå, är attraktiv och som många kan "stå bakom".

I visionen anges infrastruktur som ett grundläggande behov för kommuninvånarna samt att ett basutbud skall finnas som inbegriper service. Begreppet infrastruktur omfattar även goda möjligheter till information som utgör en service till såväl interna som externa aktörer.

### Strategi för information och marknadsföring

Kommunen skall präglas av en öppenhet och transparens som enkelt möjliggör för alla och en var att följa vad som händer inom de kommunala verksamheterna. Kommunens invånare, vilka tillika till stor utsträckning är de kommunala verksamheternas finansierare, samt övriga intresserade, skall på ett enkelt vis få information om kommunen vad gäller exempelvis kvalitet inom verksamheterna, beslut tagna i kommunen, utbud i kommunen samt vart personer kan vända sig för att få upplysningar och ytterligare information.

Kommunen skall marknadsföras med den yttersta målsättningen att öka antalet kommuninvånare samt få en nyetablering av företag och företagare. Attraktionskraften för kommunen samt dess renommé skall öka så att medborgarna känner stolthet för sin kommun.

Personalen i kommunen skall genom sitt uppträdande gentemot såväl brukare och kommuninvånare som personer som inte är bosatta i kommunen, utgöra ambassadörer för kommunen. Samtlig personal utgör i sin yrkesroll representant för kommunen.

### Mål

Målområde	Nuvarande värde	Mål värde (delmål) 1 dec 2011
<ul style="list-style-type: none"><li>• Information till kommuninvånare skall utvecklas. Informationsskrift skall sändas ut till samtliga hushåll i kommunen. Innehållet skall utgöras av minst en artikel per förvaltning, information och evenemangskalender. Utgivningen skall inledas med två nummer per år med målsättningen att utgivningen skall utökas till fyra nummer per år.</li></ul>		Två nr per år



• Medborgare och besökare skall uppleva att Hemsidan ger god information och är välkomnande		90 %
• Medborgare skall känna stolthet för sin kommun/hembygd. Kända profiler med anknytning till Ljusnarsberg skall lyftas fram och goda exempel på framgångsrika och innovativa företag skall uppmärksammas.		Ja
• Utskick med välkomst hälsning skall genomföras till samtliga som flyttar till kommunen. Uppvaktning av nyfödda i kommunen och de som fyller 100 år skall utvecklas.		Ja Ja

## Strategiområde Näringslivsutveckling

I vision 2020 finns fastställt följande vision avseende näringsliv:

Ljusnarsbergs kommun verkar aktivt för bästa möjliga betingelser för befintliga företag och nyetableringar.

### Strategi.

Visionen skall nås genom ett aktivt stöd till befintliga företag, genom att kommunen blir mer attraktiv för tillväxt och nyetableringar, genom att utveckla entreprenörskap inom skola samt genom att utveckla kreativa mötesplatser och nätverk i nära samverkan med näringsliv, föreningar och andra berörda parter.

För att dessa områden verkligen skall bli hörnstenar i kommunens framtida utveckling krävs uppslutning och ett långsiktigt målmedvetet arbete.

### Mål: Ett växande näringsliv.

Målsättningen skall uppnås genom ett aktivt arbete så att:

- befintliga företag expanderar
- nya företag etablerar sig i kommunen
- ett bättre företagsklimat skapas för befintliga och nya företag
- näringsliv och innevånarna engageras för en aktiv dialog och arbete för ett
- mer attraktivt näringslivsklimat och bättre livsmiljö i kommunen
- en attraktiv och långsiktig positiv bild av kommunen skapas och marknadsförs som etablerings- och boendeort

För att uppnå målsättningen krävs:

- att näringslivets företagareföreningar har en aktiv roll i utformningen av kommunens näringslivsverksamhet
- att kommunen marknadsförs offensivt

- att kommunen samarbetar med det befintliga näringslivet i den kommunala planeringen av attraktiv mark och boende för att gynna näringslivets tillväxt.
- att kommunen verkar för att näringslivet ges goda förutsättningar för tillgång till lokaler, bostäder, skolor, omsorg, kommunikation, information mm.
- att kommunen skapar goda förutsättningar för nyetableringar genom nyföretagarservice

#### Mål: Ett växande näringsliv

Mätning Mål	2007	2008	2009	2010	2011 Delmål	2012	2013
1) Nettoökning 15 företag/år	<b>+17 nya företag</b> (32 nya – 15 lades ner)	<b>+7 nya företag</b> (24 nya – 17 lades ner)	+5 nya företag ( 22 nya – 17 lades ner)		Nettoökning 15 nya företag		
2) Nettoökning antalet anställda inom privat näringsliv	<b>Totalt 1 202</b> personer	Totalt 1 416 personer  = <b>ökning av 214</b> personer	Ingen info finns ännu att redovisa		Nettoökning  5 %		
3) Ranking Sv Näringsliv	Plats 248	Plats 254	Plats 260		230	200	170
4) Kontakt skall tas med nyetablerade företag i kommunen.					Med vissa, dock ej systematiskt genomfört		

## KOMMUNIKATIONER

### Strategi för kommunikationer – i första hand avseende persontransporter

För en kommun av Ljusnarsbergs storlek, med dess geografiska läge och med minskande befolkning, finns särskilda skäl att uppmärksamma behovet av goda kommunikationer. Kommunens möjligheter att behålla högre utbildad arbetskraft inom sina gränser kan vara avhängigt möjligheten till arbetspendling. Likaledes kan även möjligheten att rekrytera och behålla inpendlande arbetskraft också vara beroende av goda kommunikationsmöjligheter.

Kommunen har en konkurrens fördel med två järnvägspunkter i form av Kopparberg och Ställdalen och med norr-sydgående spår men även spår som går västerut.

Busstrafiken når ut till invånare på ett helt annat sätt än tågtrafiken och blir på detta särskilt betydelsefull för invånare som bor utanför framförallt Kopparberg men också Ställdalen.

## Strategi

Strategin för kommunen bör vara att i möjligaste mån samordna kollektiv trafiken så att tågens snabbhet används optimalt och buss/bilens styrkor i att nå ut till invånare på landsbygden samordnas och inte konkurrerar om att köra på samma sträckor och tider.

Linjebuss till och från Lindesberg med samma tider som tågtrafiken skall ses över.

Skolbuss och linjebuss som kör på samma sträckor och nästan samma tider skall samordnas.

Anropsstyrd kollektiv trafik skall utredas.

Antalet avgångar i tågtrafiken skall utökas.

Projekt MerKoll skall ta fram åtgärder som utvecklar områdena kring Kopparberg och Ställdalens stationer för att underlätta byte av olika kommunikationsmedel.

Målområde	Nuvärde	Mål (delmål)
Kommunikationer	3 avgångar under 4 timmar från stationer i Ljusnarsbergs kommun	4 avgångar under 4 timmar från stationer i Ljusnarsbergs kommun

## Strategiområde: Grundskolan

### Vision 2020

Ljusnarsbergs kommun arbetar aktivt för en **attraktiv livsmiljö** för medborgarna så att de kan leva ett tryggt liv med **goda möjligheter till utbildning**, arbete, fritid och omsorg.

Ljusnarsbergs kommun verkar aktivt för bästa möjliga betingelser för befintliga företag och nyetableringar.

Vid genomförandet av vision 2020 skall barns och ungdomars perspektiv särskilt beaktas.

### Strategi

En skola där alla elever får möjligheter att utvecklas optimalt utifrån sina förutsättningar är en viktig del i förverkligandet av vision 2020. Att kommunen kan erbjuda sina barn och ungdomar en attraktiv skola är en viktig faktor för kommunens attraktivitet.

För att öka målpuffyllelsen i våra skolor är det viktigt att vi har **höga förväntningar** i alla led inom skolan – på elever, föräldrar, lärare, skolledning och förvaltning. Eleverna skall känna att lärare och skolledning förutsätter att de gör sitt bästa för att nå sina mål och att vi också är övertygade om att alla har möjligheter att göra detta. Elever och föräldrar skall kunna ställa krav på att våra lärare är välutbildade och entusiastiska samt att de anpassar undervisningen efter elevernas skiftande behov

och förutsättningar. Skolan i sin tur skall ställa krav på att föräldrarna tar en aktiv del i sina barns skolgång.

Genom en **ökad delaktighet** i alla led och genom att öka elevernas inflytande över undervisningens former och innehåll kan vi bidra till att öka lusten och engagemanget hos eleverna vilket är en annan viktig faktor för att förbättra resultaten. Att utveckla arbetet med **entreprenörskap** i skolan där begreppet även innefattar att ta ansvar för sin egen framtid bör prioriteras. Vi måste hela tiden vara vakna för att ändra arbetssätten i skolan utifrån behov och förutsättningar.

Skolledningen måste vara tydlig i sitt uppdrag till lärarna med **ett fåtal tydligt utvärderingsbara mål**. För att kunna se om vi är på rätt väg måste vi även utveckla våra metoder för **uppföljning och utvärdering**. Förvaltningen ansvarar för att detta sker på ett strukturerat sätt och att resultaten av arbetet återförs till verksamheten och leder till önskade förändringar när man ser behov av detta.

### **Målområde - Ökad måluppfyllelse i skolan**

Att öka måluppfyllelsen i skolan är ett prioriterat mål utifrån visionen om att vi skall erbjuda goda möjligheter till utbildning i Ljusnarsbergs kommun. I kommunens grundskola skall alla elever känna sig trygga och ges möjligheter att prestera optimalt och på så sätt kunna förverkliga sina framtidsplaner.

Mål	Nuvärde	Målvärde 1 dec 2011 (delmål)
Genomsnittet av andelen som uppnått målen i svenska, engelska och matematik i årskurs 3, 5 och 9.	Åk 3: 65% (vt09)	75 %
	Åk 5: 57% (vt09)	67 %
	Åk 9: 73% /vt09)	83 %
Läsförståelse i slutet av årskurs 2. Lägst Stanine 4,5		90 %
Andelen elever som känner sig trygga i skolan	86% (vt09)	91 %
Det genomsnittliga meritvärdet i åk 9 skall öka	189,4 (vt09)	195

### **Strategiområde Äldreomsorg**

#### **Vision 2020**

"Ljusnarsbergs kommun verkar aktivt för en attraktiv livsmiljö för medborgarna så att de kan leva ett tryggt liv med goda möjligheter till utbildning, arbete, fritid och omsorg.

Ljusnarsbergs kommun verkar aktivt för bästa möjliga betingelser för befintliga företag och nyetableringar. Vid genomförandet av vision 2020 skall barns och ungdomars perspektiv särskilt beaktas"

## Värdegrund

En värdegrund i socialtjänstlagen gällande omsorg om äldre infördes i april 2010 där man skriver att verksamhet som rör omsorg om äldre skall inriktas på att äldre personer får leva ett **värdigt liv och känna välbefinnande**

### Strategi

Kommunens nyckelord när det gäller begreppet **ett värdigt liv** handlar om följande; rätt till en privat sfär, självbestämmande, delaktighet, individanpassning, insatser av god kvalitet och gott bemötande. Nyckelorden för begreppet **välbefinnande** handlar om känsla av trygghet och meningsfullhet.

De äldre ska kunna fortsätta att leva ett aktivt och självständigt liv och vid behov få den omsorg de behöver. All verksamhet måste ha sin utgångspunkt i individens önskemål och behov. Äldre ska ha valfrihet i sin vardag och möjlighet att få leva sitt liv så som hon eller han är van vid så långt det är möjligt. Den vård som kommunen erbjuder är kunskapsbaserad. Personalen är avgörande för kvaliteten och får genom kompetens-utveckling och handledning verkliga möjligheter att möta de äldres behov. Äldre i Ljusnarsberg ska känna sig trygga med kommunens insatser. Det skall vara tydligt vart man vänder sig med synpunkter och klagomål.

### Mål

Den enskildes ställning ska stärkas och delaktigheten i planering av den egna vården ska ökas. Nya arbetssätt för att öka självbestämmande ska utvecklas för att ge den enskilde möjlighet att styra insatsernas utformning. Vi skall utgå ifrån ett salutogent förhållningssätt som innebär att man betonar hälsobringande faktorer. Begreppet KASAM står för känsla av sammanhang och de faktorer som man utgår ifrån är begriplighet, meningsfullhet och hanterbarhet. Det bör i framtiden belysas i de planer som görs i samråd med den enskilde.

Mål	Nuvarande värde	Mål värde (delmål)1 dec 2011
• Alla brukare som har omvårdnadsinsatser skall ha utsedd kontaktperson och individuella planer med kontinuerlig utvärdering s.k. genomförandeplaner		100 %
• Andelen nöjda brukare avseende kvaliteten, servicenivå, trygghet och trivsel ska uppgå till minst 90 %.	58 %	90 %
• Bedömning av rehabiliteringsbehov sker senast 1 vecka efter det att behovet anmälts.		95 %
• Alla som genomgår rehabilitering har en rehabiliteringsplan inom en månad.		95 %

<ul style="list-style-type: none"> <li>Ökad medverkan av frivilligorganisationer</li> </ul>	Fyra	Minst fem frivilliga organisationer

## Strategiområde Öka inflyttning

### Vision 2020

Ljusnarsbergs kommun arbetar aktivt för en attraktiv livsmiljö för medborgarna så att de kan leva ett tryggt liv med goda möjligheter till utbildning, arbete, fritid och omsorg.

### Strategi för Öka inflyttning

Att Ljusnarsbergs kommun är en kommun där medborgare ges goda möjligheter till försörjning, boende och utövande av fritidsaktiviteter är en betydande faktor för att vision 2020 ska förverkligas. En kommun som erbjuder hög service och kvalitet till sina medborgare samtidigt som medborgare känner stolthet för kommunen är viktiga faktorer för kommunens attraktivitet.

Ett första steg är att kartlägga varför personer väljer att flytta från kommunen. I det sammanhanget blir en uppföljning, via antingen en enkät eller telefonintervju, av utflyttade personer viktig.

Kommunen behöver arbeta aktivt inom flera olika områden, nämligen:

- Växande näringsliv så att arbetstillfällen skapas inom kommunen
- Utveckla kommunikationen med regionens kommuner så att medborgare ges goda möjligheter till dagspendling
- Marknadsföra kommunens positiva sidor, så som goda och billiga boendemöjligheter, hög levnadsstandard och den natursköna miljön

### Målområde: Öka inflyttning.

Att erbjuda hög service och kvalitet till kommunens medborgare samtidigt som medborgare känner stolthet för kommunen är ett viktigt mål för att öka inflyttningen.

Ljusnarsbergs kommun har haft en befolkningsminskning under de senaste femtio åren och målet som nu sätts upp är att först minska befolkningsminskningen och i nästa steg få till stånd en oförändrat befolkningsvolym mellan åren.

Målområde	Nuvarande värde	Mål värde (delmål)
		1 dec 2011
<ul style="list-style-type: none"> <li>Kommuninvånarantalet skall vara oförändrat.</li> </ul>		Årlig nettoinflyttning med 25 personer

## Strategiområde Attraktiv arbetsgivare

### Vision 2020

Ljusnarsbergs kommun arbetar aktivt för en attraktiv livsmiljö för medborgarna så att de kan leva ett tryggt liv med goda möjligheter till utbildning, **arbete**, fritid och omsorg.

### Strategi för Attraktiv arbetsgivare

Att Ljusnarsbergs kommun är en kommun där medarbetare ges goda möjligheter till delaktighet och **trivsel** på arbetet. Tillsammans med ett gott ledarskap och aktivt arbete för god hälsa bidrar detta till en attraktiv arbetsplats. Vidare är av kommunen efterfrågad kompetens utifrån verksamhetens behov, den viktigaste faktorn för att uppnå god kvalitet. Därav följer att kommunen säkerställer möjlighet till innehav av de kompetenser som en högkvalitativ verksamhet kräver, vare sig det gäller rekrytering eller fortbildning av befintlig personal.

Samtlig kommunal personal skall präglas av ett genuint servicetänkande och <sup>vara</sup> ~~utgöra~~ en god representant för kommunen.

Målområde	Nuvarande värde	Mål värde (delmål) 1 dec 2011
<b>Förbättra god hälsa bland kommunens anställda</b>	Total sjukfrånvaro var 5,47 procent av total arbetstid	Total sjukfrånvaro högst 5 procent av total arbetstid
<b>Gott ledarskap</b> <i>(Enkätundersökning med resultat i form av ledarskapsindex)</i>	56 (skala 1-100)	70 %
<b>Nöjda medarbetare</b> <i>(Enkätundersökning med andelen medarbetare som upplever sig nöjda med sin arbetssituation)</i>	55 (skala 1-100)	70%
<b>Kompetens inom kommunen</b> <i>(Enkätundersökning med andel medarbetare som upplever sig ha adekvat kompetens för sitt yrkesutövande)</i>		85 %
Samtliga anställda skall ha kännedom om kommunens värdegrund.	<i>Värdegrunden har inte funnits under 2010.</i>	70 %





## Styrkort – uppföljning och utvärdering

Den nya styrmodellen har stor fokus på uppföljning/utvärdering av de mål som finns i "Övergripande strategier och budget 2011 samt 2012-2013". Uppföljningen/utvärderingen är uppbyggd kring ett styrkort som mäter den kommunala verksamheten från fyra olika perspektiv:

- \* Verksamhetens processer
- \* Ekonomisk hushållning
- \* Kundernas upplevelse av kvalitet
- \* Medarbetarnas upplevelse av arbetsmiljön

I varje perspektiv finns styrtalet som till delar mäter och ger del bilder av måluppfyllelse. Tillsammans skall de fyra olika perspektiven ge en helhetsbild av resultat och måluppfyllelse.

<u>Processer</u>	<u>Nuvärden 2010</u>	<u>Målvärden 2011 (delmål)</u>
Andel i åk 9 som deltagit i någon form av fysisk aktivitet/sport senaste 12 mån. flickor	44 % (2009)	49 %
pojkar	65 % (2009)	83%
Andel i åk 9 som uppger att man varit med i annan förening/klubb, organisation senaste 12 mån. flickor	56 % (2009)	61 %
pojkar	48 % (2009)	53 %
Antal tågavgångar från Ljusnarsbergs kommun. Genomsnittet av andelen som uppnått målen i svenska, engelska och matematik	3 avg på 4 tim	4 avg på 4 tim
Årskurs 3		75 %
Årskurs 5	65 % (vt 09)	67 %
Årskurs 9	57% (vt 09)	83 %
Läsförståelse i slutet av årskurs 2. Lägst Stanine 4,5.	73% (vt09)	90 %
Det genomsnittliga meritvärdet i åk 9	189,4 (vt09)	195
Alla brukare inom äldreomsorgen skall ha utsedd kontaktperson och individuell plan		100 %
Bedömning av rehabiliteringsbehov sker efter 1 vecka efter det att behovet anmälts.		95 %
Alla som genomgår rehabilitering har en rehabiliteringsplan inom en månad.		95 %
Äldreomsorgen samverkar med fler frivillig organisationer.	4	5
Fler flyttar in till kommunen än flyttar ut.	-112	+25 personer
Kötid från anmälan till erbjudande av förskoleplats.	90 dagar	60 dagar
Tid från ansökan till erbjudande om plats på särskilt boende.	90 dagar	60 dagar
Hur stor andel av befolkningen får försörjningsstöd		

<u>Ekonomisk hushållning – ekonomiska nyckeltal</u>	<u>Nuvärden 2010</u>	<u>Målvärden 2011 (delmål)</u>
Kostnad per barn inskrivet i förskolan. (årskostn)	83 865kr/barn	
Kostnad per barn i grundskolan. (årskostn)	101 179 kr/elev	
Kostnad per plats i särskilt boende. (årskostn)	328 925 kr/plats	
Kostnad per vårdtagare inom hemtjänsten. (årskostn)	83 922 kr/vårdtagare	
Försörjningsstöd per hushåll. (månadskostn)	3 262 kr/hushåll	

Antal försörjningsstöds mottagare/hushåll. (månad)	124 st	
Kostnad per matportion i - förskolan -skolan -särskilt boende		
Kostnad per bygglov.		
Kostnad per utryckning från Räddningstjänsten		

<b><u>Kunder/brukares upplevelse av kvalitet</u></b>	<b><u>Nuvärden 2010</u></b>	<b><u>Målvärden 2011 (delmål)</u></b>
Elevers inflytande och delaktighet i grundskolan på arbetssätt och innehåll.		95 %
Föräldrarnas inflytande och delaktighet i grundskolan på arbetssätt och innehåll.		85%
Andelen elever som känner sig trygga i skolan.	86 %	91%
Brukares inflytande och påverkansmöjlighet på äldreomsorgens utformning.		90%
Andel nöjda brukare inom äldreomsorgen avseende kvalitet, servicenivå, trygghet och trivsel	58%	90%
Brukares inflytande och påverkansmöjlighet på verksamheten för funktionshindrade.		90%
Medborgare och besökare upplever kommunens hemsida informativ och välkomnande .		90 %
Företagare upplever det är ett bra näringslivsklimat (Sv Näringslivs ranking)	260	245

<b><u>Medarbetares upplevelse av arbetsmiljö</u></b>	<b><u>Nuvärden 2010</u></b>	<b><u>Målvärden 2011 (delmål)</u></b>
Sjukfrånvaro minskar (sjukfrånvaro av total arbetstid)	5,47 %	5,0 %
Gott ledarskap	56 %	70 %
Nöjda med sin arbetssituation	55 %	70 %
Har adekvat kompetens för sitt yrkesutövande		85 %

Resultat och analys av styrtalen skall ske i samband med årsredovisning 2011. Analysen ger svar på vilken måluppfyllelse som uppnåtts på de strategiska mål som fastställts i ÖSB 2011.



## **Övergripande strategier och budget för 2011 samt 2012-2013 (ÖSB) - sammanfattning**

ÖSB är kommunens viktigaste styrdokument - här anger den politiska ledningen vad som skall prioriteras de närmaste åren.

ÖSB innebär både satsningar och reduceringar (gasa och bromsa) för de kommande åren.

### **Minskade intäkter kräver åtgärder**

Eftersom kommunen har en befolkningsminskning minskar intäkterna (skatter) och kommunen måste utifrån detta hela tiden reducera kostnaderna minst i samma takt som intäkterna sjunker. Svårigheten i detta är att produktionen av kommunens serviceinsatser inte har ett automatiskt samband med befolkningsminskning. Ett tydligt exempel är äldreomsorgen som trots minskad befolkning – ändå har en ökning av antalet hemtjänsttimmar.

### **Låg skatt**

I Örebro län är det endast två kommuner (Örebro, Kumla) som har lägre skatt än Ljusnarsberg och i hela Bergslagsområdet har Ljusnarsberg en av de lägsta kommunala skatterna. Detta tillsammans med ett par andra ekonomiska nyckeltal bekräftar att i jämförelse med många andra mindre kommuner har Ljusnarsberg en stabil ekonomisk situation. Detta har uppnåtts genom omfattande och ständiga anpassningar av kommunens verksamheter.

### **Vad skall prioriteras och utvecklas - strategiska områden**

Kommunens politiska ledning vill de närmaste åren få till stånd förbättringar inom åtta strategiska områden. Här nedan ges exempel från dessa områden;

1. Elever inom skolan och äldre samt funktionshindrade skall ges möjlighet till ökad påverkan på verksamheten.
2. Information till medborgare skall förbättras och kommunens marknadsföring skall utvecklas.
3. Samverkan med befintliga näringslivet skall förbättras och framgångsrika företag skall förstärka en positiv bild av kommunen.
4. Kollektivtrafiken skall samordnas bättre och antalet tågavgångar från Ställdalen och Kopparberg skall öka.
5. Genom bland annat öka kraven och förväntningar på skolan och eleverna skall skolans resultat förbättras.
6. Kvalitén inom äldreomsorgen skall förstärkas så att alla brukarna känner nöjdhet med insatserna.
7. Inflyttningar till kommunen skall vara större än utflyttningar.
8. Kommunen skall vara en attraktiv arbetsgivare och personalen goda representanter för kommunen.

### **Reduceringar – bromsa**

I budgeten för 2011 finns personalreduceringar inom i princip alla verksamhetsområden med anledning av att budgetramarna reducerats i förhållande till 2010 på grund av framförallt minskade skatteintäkter. Reduceringarna har genomförts genom personalneddragningar både inom administrationen, förskola och skola och den sociala verksamheten. BKT har erhållit en minskad budgetram med 3 procent. Inom Individ och familjeomsorgen har anslagen för institutionsvård för barn och vuxna reducerats med målsättning att ett mer förebyggande arbetssätt kan minska behoven av institutionsvård. Även anslagen för försörjningsstöd har reducerats eftersom resurser överförs till arbetsmarknadsenheten och att de i sin tur skall bidra till att mindre antal medborgare behöver söka försörjningsstöd.

### **Exempel på satsningar – gasa**

- \* Kommunfogde inrättas med syfte förebygga nerskräpning, skadegörelse och klotter. Många aktörer är involverade i denna satsning, t.ex polisen, byalagen, arbetsmarknadsenheten, BMB, BKT.
- \* Gemensamt nytt Överförmyndarkansli för Hällefors, Nora, Lindesberg och Ljusnarsberg placeras i Ljusnarsbergs kommun. Inledningsvis anställs två handläggare. Syftet är att öka kvaliteten för Överförmyndarverksamheten.
- \* Informatörtjänst inrättas med syfte förbättra kommunens information till medborgare och marknadsföring av kommunen.
- \* Särskild satsning för att utveckla och förstärka hemtjänsten i form av att Samhall tar över och ansvarar för matdistribution och tvätt.
- \* Genom att avsätta "öronmärkta pengar" för anhörigstöd skall stöd till anhöriga fortsätta utvecklas.
- \* Förstärkningar sker inom förskolan/skolbarnomsorgen för att fler barn efterfrågar denna service men också för att verksamheten skall bli stabilare under semesterperioder.
- \* Ökad satsning på att tillsammans med Arbetsförmedlingen och andra aktörer uppnå en nollvision i att alla öppet arbetslösa (idag ca 230 personer) skall erbjudas någon form av sysselsättning – kommunens nya inrättade arbetsmarknadsenhet utvecklas .
- \* Kommunen vill arbeta aktivt för att förebygga ohälsa bland kommunens personal och därför görs en satsning på att stimulera friskvårdsaktiviteter bland anställda.
- \* Skolan gör en extra satsning på köp av skolpsykolog.
- \* Särskola för yngre funktionshindrade barn utvecklas vid Garhytteskolan.

## Investeringar

Kommunen har senaste åren gjort stora investeringar i form av ombyggnad/nybyggnad av Kyrkbackskolan, ny bro i Ställdalen, Malmtorget och Koppargården – total investering på ca 120 mnkr. Under 2011 sker även en stor investering i form av färdigställande av lager som skall hyras ut till Kopparbergs Bryggeri - 45 mnkr.

För att inte äventyra kommunens stabila ekonomiska situation måste investeringsnivån närmaste åren bli på en betydligt lägre nivå.

Närmaste årens större investerings satsningar är;

- |   |          |
|---|----------|
| • Energieffektivisering - simhallen, Gillerklack                          | 600 tkr  |
| • Förstudie av hur resecenter vid Ställdalen och Kopparberg kan utvecklas | 175 tkr  |
| • Asfaltering och dikning   | 1050 tkr |
| • Energieffektivare vägbelysning  | 1000 tkr |
| • Vatten och avlopps ledningar  | 1900 tkr |
| • Nytt uppvärmnings system vid Olovsvallen                                | 340 tkr  |
| • IT  | 200 tkr  |
| • Inredning Koppargården  | 500 tkr  |
| • Ombyggnation Garhytteskolan   | 3600 tkr |

24 november 2011

Ewa-Leena Johansson  
ordf Kommunstyrelsen

Tommy Larserö  
Kommunchef

**RESULTATBUDGET - GRUNDBUDGET**

Inklusive verksamhetsförändringar -175 invånare

**Enligt SKL Cirkulär 10:63**

Belopp i tkr		Bokslut	Budget	Prognos	Budget	Flerårsplan	
		2009	2010	Sept 10	2011	2012	2013
Verksamhetens intäkter		57 372	52 466	47 400	45 773	48 588	49 715
Verksamhetens kostnader	Not 1	-284 144	-279 210	-275 401	-268 849	-270 432	-275 415
Avskrivningar	Not 2	-11 410	-7 562	-7 847	-8 510	-7 530	-7 530
<b>VERKSAMHETENS NETTOKOSTNAD</b>		<b>-238 182</b>	<b>-234 306</b>	<b>-235 848</b>	<b>-231 586</b>	<b>-229 374</b>	<b>-233 230</b>
Skatteintäkter	Not 3	164 667	162 914	167 907	165 608	172 748	180 349
Generella statsbidrag och utjämning	Not 4	76 534	75 971	76 301	70 135	64 566	60 340
Finansiella intäkter		886	350	350	3 200	3 200	3 000
Finansiella kostnader	Not 5	-3 181	-3 200	-3 200	-6 100	-6 200	-6 000
<b>RESULTAT FÖRE EXTRAORDINÄRA POSTER</b>		<b>724</b>	<b>1 729</b>	<b>5 510</b>	<b>1 257</b>	<b>4 940</b>	<b>4 459</b>
Återställning av egna kapitalet							
<b>ÅRETS RESULTAT</b>	Not 6	<b>724</b>	<b>1 729</b>	<b>5 510</b>	<b>1 257</b>	<b>4 940</b>	<b>4 459</b>

**NOTER TILL RESULTATBUDGET****Inklusive verksamhetsförändringar**

Belopp i tkr	Bokslut	Budget	Prognos	Budget	Flerårsplan	
	2009	2010	Sept 10	2011	2012	2013
<b>Not 1 Verksamhetens kostnader</b>						
Kostnader enl redovisning	-311 518	-299 546	-301 682	-295 919	-296 804	-301 787
Interna poster	12 709	6 324	12 606	12 730	12 730	12 730
Kapitalkostnader	14 665	14 012	13 675	14 340	13 642	13 642
	<b>-284 144</b>	<b>-279 210</b>	<b>-275 401</b>	<b>-268 849</b>	<b>-270 432</b>	<b>-275 415</b>
<b>Not 2 Avskrivningar</b>						
Inventarier	-768	-822	-763	-1 424	-790	-790
Fastigheter och anläggningar	-6 850	-6 740	-7 084	-7 086	-6 740	-6 740
Nedskrivning	-3 792	0	0	0	0	0
	<b>-11 410</b>	<b>-7 562</b>	<b>-7 847</b>	<b>-8 510</b>	<b>-7 530</b>	<b>-7 530</b>
<b>Not 3 Skatteintäkter</b>						
Prel. kommunalskatt	170 695	163 821	164 427	165 608	172 748	180 349
Slutavräkning	-6 028	-907	3 480	0		0
<b>SUMMA</b>	<b>164 667</b>	<b>162 914</b>	<b>167 907</b>	<b>165 608</b>	<b>172 748</b>	<b>180 349</b>
<b>Not 4 Generella statsbidrag och utjämning</b>						
Inkomstutjämning	54 369	49 212	49 190	44 993	42 206	39 346
Kostnadsutjämning	11 982	8 327	8 142	7 862	7 742	7 622
Fastighetsavgift	7 266	7 200	7 200	7 200	7 200	7 200
Strukturbidrag	3 727	3 647	3 664	3 538	3 484	3 430
LSS-utjämning	1 724	1 778	1 837	1 558	1 534	1 510
Regleringsbidrag/-avgift	-2 534	5 807	6 268	4 984	2 400	1 232
<b>SUMMA</b>	<b>76 534</b>	<b>75 971</b>	<b>76 301</b>	<b>70 135</b>	<b>64 566</b>	<b>60 340</b>
<b>Not 5 Finansiella kostnader</b>						
Räntekostnader	-3 134	-3 100	-3 100	-6 000	-6 100	-5 900
Ränta pensionsskuld	-47	-100	-100	-100	-100	-100
<b>SUMMA</b>	<b>-3 181</b>	<b>-3 200</b>	<b>-3 200</b>	<b>-6 100</b>	<b>-6 200</b>	<b>-6 000</b>
<b>Not 6 Avstämning balanskrav</b>						
Årets resultat						
Täckande av tidigare års underskott	0					
<b>Justerat resultat</b>	<b>0</b>	<b>0</b>	<b>0</b>	<b>0</b>	<b>0</b>	<b>0</b>

# Ljusnarsbergs kommun

## Driftbudget, sammandrag (tkr)

# Grundbudget

Löpande priser exkl moms.

Inga investeringar eller verksamhetsförändringar!

1,0353

1,015

1,0353

Utskott / förvaltning	2011			2012			2013		
	Kostnad	Intäkt	Netto	Kostnad	Intäkt	Netto	Kostnad	Intäkt	Netto
Allmänt utskott	104 446	-37 247	67 199	106 012	-37 806	68 206	108 132	-38 562	69 571
Socialt utskott	105 031	-14 521	90 510	106 606	-14 739	91 867	108 739	-15 034	93 705
Bildningsutskott	84 784	-3 755	81 028	86 055	-3 812	82 244	87 776	-3 888	83 889
<b>SUMMA</b>	<b>294 260</b>	<b>-55 524</b>	<b>238 736</b>	<b>298 674</b>	<b>-56 357</b>	<b>242 317</b>	<b>304 647</b>	<b>-57 484</b>	<b>247 164</b>





**Ljusnarsbergs kommun****Driftbudget, sammandrag (tkr)**

Löpande priser exkl moms.

**Grundbudget + verksamhetsförändringar****KOMMUNSTYRELSENS FORSLAG**

Exkl kap.kostnader för äskade investeringar!

Utskott / förvaltning	IDENTITETSKODER		2011			2012			2013		
	Ansvar	Vht	Kostnad	Intäkt	Netto	Kostnad	Intäkt	Netto	Kostnad	Intäkt	Netto
Allmänt utskott	1xx		104 556	-37 609	66 947	105 672	-37 911	67 761	107 740	-38 667	69 074
Socialt utskott	4xx		105 155	-15 068	90 087	106 666	-17 534	89 132	107 931	-17 829	90 102
Bildningsutskott	5xx		86 209	-5 825	80 383	84 465	-5 873	78 593	86 116	-5 949	80 168
<b>SUMMA</b>			<b>295 919</b>	<b>-58 503</b>	<b>237 417</b>	<b>296 804</b>	<b>-61 318</b>	<b>235 486</b>	<b>301 787</b>	<b>-62 445</b>	<b>239 343</b>

# ALLMÄNNA UTSKOTTET

## Verksamhetsområde

Allmänna utskottets verksamhetsområde har under 2010 varit organiserat enligt följande:

Kansliavdelning inklusive kommunledning, personal och lön samt och näringslivs- och utvecklingsfrågor 12,0 åa, vilket kommer reduceras ytterligare under 2011.

Ekonomiavdelning och växel/reception/vaktmästeri 6,5 åa vilket också kommer reduceras ytterligare under 2011.

Kostavdelning 17,53 åa, vilket också kommer reduceras ytterligare under 2011.

Lärcentrum/Komvux 9,53 åa, överförs till bildningsutskottets verksamhet och blir en del av arbetsmarknadsenheten.

Under allmänna utskottets ansvar återfinns, utöver ovanstående, även räddningstjänst (gemensam nämnd med Ludvika), bygg- och miljö (gemensam nämnd med Lindesberg, Nora och Hällefors), IT (Hällefors huvudman), turism, kollektivtrafik samt VA/renhållning, gata/park/idrott och lokalvård som samfliga tre bedrivs av Bergslagens Kommunalteknik (BKT).

## KOMMENTARER TILL VERKSAMHETSFÖRÄNDRINGAR 2011 – 2013

### Allmänna utskottet

#### OSPECIFICERD REDUCERING

För att möjliggöra olika satsningar såsom inrättande av informatör, vikariemedel och medel till friskvård och personalbefrämjande åtgärder samt för att kunna ha en budget med viss marginal från underbalanserad nivå, vilket är lagstridigt, föreslås att förvaltningarna åläggs ett reduceringskrav. Detta ska redovisas hur det ska uppnås innan kommunstyrelsen i november.

SUMMA.....-100 tkr

#### ÖVERFÖRMYNDARVERKSAMHETEN

Beslut har fattats i fullmäktige att i samverkan med Nora, Hällefors och Lindesberg inrätta en gemensam överförmyndarnämnd. En viss ökning av kostnaderna innebär detta i och med att personal ska anställas.

Merparten av kostnadsökningen beror dock på att verksamheten under flera år haft en för låg budget i förhållande till omfattningen. Behovet av gode män har successivt ökat.

SUMMA.....165 tkr

#### POLITISKA ORGANISATIONEN, UTBILDNING

I samband med en ny mandatperiod är det brukligt att en introduktionsutbildning ordnas av kommunen till de folkvalda. Budgetposten avser endast 2011.

SUMMA.....100 tkr

#### ENERGIBESPARING, BADHUSET, KLACKEN

Energiförbrukningen och den därtill allt ökande kostnaden för el har föranlett en översyn av möjligheterna till byte av uppvärmningssystem. Efter att pågående energideklaration är klar ska energikonsulter framlägga förslag på lämpligt system. Konsultkostnaden är delvis finansierad av bidrag. Åtgärden sker i samverkan med ägaren till resterande del av anläggningen. En försiktig skattning är att kostnaden för uppvärmningen reduceras årligen med 75 tkr, efter att avdrag för avskrivning och ränta är gjord.

SUMMA.....-75 tkr

#### BOSTADSANPASSNINGSBIDRAG

Under flera års tid har kostnaderna för bostadsanpassningsbidrag vida överstigit budgeterade medel. Den förhoppning om att överföringen av handläggning och beslut till BMB skulle innebära lägre kostnader har ej uppfyllts, snarare tvärtom. Det tillskott som äskas är ej tillräckligt för att uppnå full kostnadstäckning sett ur ett historiskt perspektiv. Dock är förslag

under utarbetande om vissa förändringar i rutiner och handläggning vilket bör begränsa kostnaderna framöver.

**SUMMA.....232 tkr**

#### **ADMINISTRATION, SAMORDNING 0,75 åa**

Genom en samordning av olika tjänster där bl a växel och reception knyts närmare och att vissa arbetsuppgifter fördelas bland resterande personal är en reduktion av bemanningen inom kommunkontoret med 0,75 åa genomförbart. Detta innebär en minskning från 2007 till 2011 med 6,15 åa. Från 21,4 åa till 15,25 åa inklusive stab.

**SUMMA.....-232 tkr**

#### **INFORMATÖR**

Se separat skrivelse.

**SUMMA.....550 tkr**

#### **FRISKVÅRD OCH PERSONALBEFRÄMJANDE ÅTGÄRDER**

En belopp om 500 kr per anställd föreslås till friskvård och personal befrämjande åtgärder. Hur summan ska användas och fördelas återstår att bestämma. Det kan vara både generell insats eller riktad insats till grupper av anställda. Äskat belopp utgår från 315 anställda.

**SUMMA.....158 tkr**

#### **KOMMUNFOGDE**

Förslag finns att inrätta en funktion som kommunfogde, vars huvudsakliga uppgift blir att vara kontaktperson ut mot medborgarna avseende skötseln av kommunens fysiska miljö, t ex för att åtgärda klotter, förstörelse etc. Syftet är att uppnå en snabb reaktion och åtgärd för att bibehålla en tilltalande fysisk miljö. Funktionen hanteras av BKT som likaledes ska tillskjuta motsvarande belopp.

**SUMMA.....50 tkr**

#### **18 % MOMSKOMPENSATION, BOSTÄDER, KOPPARGÅRDEN**

Som en effekt av om- och tillbyggnaden av Koppargården kommer de boende att ha egna hyreskontrakt. Kommunen blockförhyr samtliga bostadsytor, vilket momsbeläggs. Som kompensation är kommunen berättigad till ett bidrag med 18 % av blockhyran. Detta följer de kalkyler som ligger till grund för omstruktureringen av kommunens äldreboenden. Motsvarande bidrag erhålls sedan tidigare för Treskillingen och Solgården/Heden.

**SUMMA.....-646 tkr**

**KOPPARHYTTAN (fd missionskyrkan), HYRESBORTFALL**

Detta är en effekt av att Örebro universitet sagt upp hyreskontraktet i och med att Campus Kopparberg läggs ned. 2011 avser halvårseffekt.

**SUMMA.....147 tkr**

**STORA GÅRDEN, HYRESBORTFALL**

Detta är en effekt av att Örebro universitet sagt upp hyreskontraktet i och med att Campus Kopparberg läggs ned. 2011 avser halvårseffekt. Lokalerna har delvis blivit uthyrda till ny hyresgäst.

**SUMMA .....37 tkr**

**LÄRCENTRUM, ABRAHAMSGÅRD, LOKALER**

I oh med att Campus Kopparberg upphör och lämnar bl a Kopparhyttan kan Komvux/Lärcentrum även lokalmässigt föras samman i Kopparhyttans lokal. En följd blir att Lärcentrums lokaler ställs tomma. En viss minskning av driftskostnaderna kan uppnås under 2011. Förslagsvis bör uppdrag ges att avyttra lokalen.

**SUMMA.....-50 tkr**

**BKT FÖRENINGSDRIFT, ÅTERSTÅENDE EFFEKT**

Förhandlingar med idrottsföreningarna i kommunen, kommunen och BKT har slutförts i början av 2010 och parterna enades om att överlåta driftansvaret för idrottsplatserna till föreningarna. Uppföljning har under hösten skett tillsammans med föreningarna och BKT. Denna visar preliminärt på att anslaget till BKT för drift och skötsel av idrottsanläggningarna kan reduceras med ytterligare 150 tkr.

**SUMMA..... -150 tkr**

**NYTT SNÖRÖJNINGSAVTAL**

BKT har genomfört en upphandling av delar av kommunens snöröjningsbehov. Ur ekonomiskt perspektiv blev resultatet bra. Exakt förändring mot föregående avtalsperiod är svår att beräkna men en reducerad budget med 300 tkr är enligt BKT realistiskt.

**SUMMA.....-300 tkr**

**STÄDKOSTNADER**

I och med sammanslagning av förskolor och förväntade förändringar avseende andra kommunala lokaler pågår en översyn av städkostnaderna. Ett lägsta belopp att reducera kostnaden med föreslås på helårsbasis vara 300 tkr. För 2011 beräknas en halvårseffekt kunna nås.

**SUMMA.....-150 tkr**

# Ljusnarsbergs kommun

## Driftbudget, verksamhetsförändringar (tkr)

( Fasta priser exkl moms. Ackumulerade belopp )

Utskott: 1xx Allmänt utskott

Blankett 2

Verksamhetsförändringar	IDENTITETSKODER		2011		2012		2013		
	Ansvar	Vht	Kostnad	Intäkt	Kostnad	Intäkt	Kostnad	Intäkt	Netto
Ospecificerad reducering	1XX	XXXXX	-100	-100	-100	-100	-100	-100	-100
Överförmyndarverksamheten	122	1301	165	165	165	165	165	165	165
Politiska organisationen, utbildning	122	1011	100	100	100	100	100	100	100
Energibesparing, Badhuset, Klacken	111	3402	-75	-75	-75	-75	-75	-75	-75
Bostadsanpassningsbidrag Utökad budget från 468 tkr till 700 tkr	111	51191	232	232	232	232	232	232	232
Administration, samordning 0,75 åa	111	08121	-220	-220	-220	-220	-220	-220	-220
Informatör	101	03111	550	550	550	550	550	550	550
Friskvård, 500 kr/anställd, 315 anställda	101	03733	158	158	158	158	158	158	158
Kommunfogde	101	2502	50	50	50	50	50	50	50
18% momskompensation, bostäder, K-gården	111	51222	-646	-646	-646	-674	-674	-674	-674
Kopparhyftan (fd missionskyrkan), hyresbortfall	120	81142	-50	197	-100	395	-100	395	295
Stora Gården, hyresbortfall	120	81141	-50	87	-100	174	-100	174	74
Lärcentrum, Abrahamsgård, lokaler	160	47871	-50	-50	-150	-150	-202	-202	-202

<b>BKT</b>																		
Föreningsdrift Idrottsplatser Återstående effekt	111	3401	-150	-150	-150	-150	-150	-150	-150	-150	-150	-150	-150	-150	-150	-150	-150	-150
Nytt snöröjningsavtal	111	24912	-300	-300	-300	-300	-300	-300	-300	-300	-300	-300	-300	-300	-300	-300	-300	-300
Städkostnader	111	40xxx	-150	-150	-150	-150	-150	-150	-150	-150	-150	-150	-150	-150	-150	-150	-150	-150
<b>SUMMA ALLMÄNT UTSKOTT</b>			<b>110</b>	<b>-362</b>	<b>-252</b>	<b>-340</b>	<b>-105</b>	<b>-445</b>	<b>-392</b>	<b>-105</b>	<b>-497</b>							



## Socialförvaltningens budgetförslag 2011

Socialförvaltningens treårsbudget med uppräknings för löner och 1 % på övriga kostnader behöver till viss del revideras på grund av att en del prognoser inte stämmer med utfall under innevarande år 2010. Sociala utskottet har också reviderat sina mål som biläggs budgetförslaget.

### *Allmänt*

Färdtjänstens kostnader har minskat något år 2010 och vi föreslår därför en minskad ram 2011 för detta. Vi kommer att behöva fortsätta arbetet med anhörigstöd på lokal nivå och avsätter därför en summa av det extra statsbidraget till en anhörigkonsulent på 25 % även för nästa år. LSS-handläggningen på 25 % läggs samman med 25 % biståndshandläggare så att den tjänsten är på 50 % även nästa år. Syftet är att upprätthålla en hög kompetens på LSS-området.

För att möjliggöra olika satsningar såsom inrättande av informatör, vikariemedel och medel till friskvård och personalbefrämjande åtgärder samt för att kunna ha en budget med viss marginal från underbalanserad nivå, vilket är lagstridigt, föreslås att förvaltningarna åläggs ett reduceringskrav. Detta ska redovisas hur det ska uppnås innan kommunstyrelsen i november. Reduceringskravet för socialförvaltningen uppgår till 300 tkr.

### *Äldreomsorgen*

Antalet hemtjänsttimmar har under 2010 varit högre än budgeterat och därför gör vi en uppräknings av timmarna i budgetförslaget samt ett antal åtgärder för att minska kostnaden. De åtgärder som föreslås är följande:

I förslaget till riktlinjer har vi minskat något på timantalet per månad för städning men öppnat för en mera flexibel användning av städtiden. Idag har man städning en gång var tredje vecka och i förslaget beviljas man en tidbank som man får använda oftare eller mera sällan. Vi föreslår också att tvätt och distribution av matlådor under en projekttid av ett år sköts av Samhall för att efter utvärdering ev. upphandlas.

Under hösten kommer vi också att utreda om intresse och möjlighet finns för andra aktörer att erbjuda matlådor och distribution till hemtjänstens brukare i enlighet med LOV (lagen om valfrihet). Vi har infört planerings och optimeringsverktyget TES som ett hjälpmedel för personalen att få ut bästa möjliga schemaplanering och även som ett stöd i kvalitetssäkringen. Vi har också tittat på nuvarande nattorganisation på Treskillingen och hemtjänsten och föreslår att en minskning görs senast vid halvårsskiftet 2011 enligt separat bilaga. Det bygger på att Treskillingens servicehus omvandlas till ett så kallat trygghetsboende utan stationär nattbemanning förutom i hus B där vi tillskapar ett vårdboende för personer med stora omvårdnadsbehov. Kostnaden för utskrivningklara beräknas ligga över budget 2010 och har gjort så under några år. I förslaget har vi räknat upp budget med 127 tkr för att komma till en mer realistisk nivå.



Statliga stimulansmedel för äldreomsorgen kommer även för nästa år men summan är lägre och vi vill använda de pengarna till att fortsätta ar betet med uppsökande verksamhet och att utveckla det sociala innehållet i samverkan med frivilligorganisationerna.

Ett separat förslag till förändring av taxan för vård och omsorg har tagits fram som innebär att timkostnaden höjs till 300 kr/timme och kostnaden för mat ökar något. Vi anpassar också vår taxekonstruktion till övriga kommuner i norra länsdelen så att förbehållsbeloppet höjs istället för att, som idag, dela upp kostnaden för mat och tillagning och lägga in det i maxtaxan.

Koppargårdens personalanpassning görs i två steg under 2011. Anpassningen dag och kväll pågår under innevarande år och nattbemanningen ändras vid halvårsskiftet 2011 då lilla Koppargården flyttar tillbaka från Treskillingen. Kostnaden för helår beräknas minska med - 440 tkr utöver tidigare budgetram.då vi är nere på 41 platser.

### ***Individ-och familjeomsorgen***

Vi har från 1 augusti 2010 startat en arbetsmarknadsenhet för att kunna minska våra kostnader för försörjningsstöd och ge människor en möjlighet att bryta en passiv tillvaro genom att erbjuda någon form av sysselsättning. Det innebär i förslaget att vi minskar vår budget för försörjningsstöd med **-750 tkr**. Av dess skall vi föra över 250 tkr till bildningsutskottet för att delfinansiera en tjänst på arbetsmarknadsenheten. Individ-och familjeomsorgen skall fortsätta att utveckla sitt förebyggande arbetet med barn och unga och arbetet med öppenvårdinsatser inom missbruksvården. Ett tätt och nära samarbete med övriga aktörer som polis och primärvård är viktigt att upprätthålla och utveckla. Individ-och familjeomsorgen arbetar under innevarande år fram ett förslag till ett program där inriktningen för de kommande fyra åren skall anges med tydliga och uppföljningsbara mål. Programmet behandlas i särskild ordning Individ-och familjeomsorgens kostnader var 22,7 % högre i jämförelse med standardkostnad år 2009 och ett mål bör vara att ligga i nivå med standardkostnad senast vid årsskiftet 2012/2013. I övrigt minskas budget för institutionsvård som redovisar ett överskott 2010. De medlen förs över till handkappomsorgen för att finansiera utökning av en plats på Ängens gruppbostad.

### ***Handikappomsorgen***

Handikappomsorgens kostnader per plats/boende är höga och en av anledningarna är att man har för små boenden. Vi föreslår därför att vi tar fram ett förslag till utbyggnad av två platser på boendet Bergmansvägen och en plats på gruppboendet Kata Dahlströms väg. Vi föreslår också att "kombinattavtalet" tillämpas på samtliga tre boenden vilket innebär en minskad kostnad nattetid. På boendet Ängen reduceras bemanningen med 1,10 åa då en boende från Nora kommun flyttar hem.

Kostnaden för korttidsvistelse barn och ungdom minskar då vi har räknat med avsluta två platser som vi köper externt. Kontot för boende vuxna är i budgetförslaget är utökat i avvaktan på en rättslig prövning gällande en extern plats som vi har sagt upp men som överklagats.

En gruppbostadsplats som vi säljer till Nora kommun kommer från och med årsskiftet att avslutas och den intäktsförlusten kan inte kompenseras helt med personalanpassning eftersom vi har behov av att utöka med en plats på Ängen.



Vi kommer att utreda möjligheten att lägga in kostnaden för gemensamhetsutrymmet på våra gruppboenden i den hyra som den enskilde betalar. Kommunen har sedan några år rätt att även räkna in detta i hyreskostnaden för den enskilde precis som på våra äldreboenden. Hyresnivån i boendet är idag så hög att det för närvarande inte bedöms som möjligt att fördela ut kostnaden på gemensamhetsutrymmen.

I tjänsten

Charlotte Dahlbom  
socialchef

## **SOCIALA UTSKOTTET**

### **Verksamhetsbeskrivning**

#### **Individ och familjeomsorg**

Enheten skall enligt socialtjänstlagen ge råd, stöd och bistånd till personer som behöver ekonomisk hjälp, vid behov göra insatser för barn och unga samt hjälpa personer med missbruksproblem m.m. I verksamheten ingår rådgivning vid ansökan om skuldsanering och frågor om umgängesrätt.

#### **Äldreomsorg inklusive kommunal hälso- och sjukvård**

Äldreomsorgen inklusive kommunal hälso- och sjukvård skall enligt socialtjänstlagen och hälso- och sjukvårdslagen ge bistånd, medicinska insatser och service till personer i behov av hemtjänst, trygghetslarm, matjänst, särskilt boende samt kommunal hälso- och sjukvård.

#### **Handikappomsorg och kommunal psykiatri**

Handikappomsorgen och den kommunala psykiatrin regleras främst i lagen om särskild service för vissa funktionshindrade. Målsättningen är att säkerställa de funktionshindrades vardag i form av boende, boendestöd och sysselsättning.

# Ljusnarsbergs kommun

## Driftbudget, verksamhetsförändringar (tkr)

( Fasta priser exkl moms. Ackumulerade belopp )

Utskott: 4x Socialt utskott

Verksamhetsförändringar	IDENTITETSKODER			2011			2012			2013		
	Ansvar	Vht		Kostnad	Intäkt	Netto	Kostnad	Intäkt	Netto	Kostnad	Intäkt	Netto
<b>Ospecificerad reducereing</b>	4XX	XXXXXX		-300		-300	-300		-300	-300		-300
<b>Ansvar 410 Socialchef</b>	410	51025			-240	-240		-240	-240		-240	-240
Intäkt Statsbidrag anhörigstöd	410	51025		125		125	125		125	125		125
Anhörigkonsulent 25 %	410	51025		125		125	125		125	125		125
LSS-handläggare 25 %	410	53001		-150		-150	-150		-150	-150		-150
Färdtjänst	410				-50	-50		-50	-50		-50	-50
Intäkter vård/omsorg/mat												
<b>Ansvar 420 Individ- och familjeomsorg</b>	420	57501		-750		-750	-750		-750	-750		-750
Försörjningsstöd	420	55201		-200		-200	-200		-200	-200		-200
Inst.vård vuxna	420	55205		-500		-500	-500		-500	-500		-500
Institutionsvård barn och unga												
<b>Ansvar 430 LSS och Psykiatri</b>	430	51313		-520		-520	-520		-520	-520		-520
Personalanpassning Ängen -110 %	430	51362		-153		-153	-153		-153	-153		-153
Korttidsvistelse barn och ungdom	430	51317		-218		-218	-218		-218	-218		-218
Tjänsteköp boende vuxna	430	51313			1091	1091		1091	1091		1091	1091
Intäkt försäljning av plats	430	51335		69		69	69		69	69		69
LASS pers ass ökad timkostn												
<b>Ansvar 440 Solgården/Heden</b>	440	51223		197	-142	55	231	-305	-74	231	-305	-74
Hyror, Solgården/Heden												



## **Skolskjutsar**

Skolskjutsar utförs av olika skolskjutsentreprenörer. Skolskjutreglementet och tillämpningsreglerna styr verksamheten.

## **Gymnasieskola**

Kommunen har tecknat avtal om gymnasiesamverkan dels med Lindeskolan och dels med gymnasieskolor i länet. Flertalet av de ca 200 gymnasieeleverna går på Lindeskolan. Elever i det individuella programmet kan få sin utbildning på komvux i Kopparberg.

## **Insatser till personer med funktionshinder**

Stöd, avlastning och boende ges till vissa funktionshindrade barn till och med 21 år.

## **Vuxenutbildning**

Komvux erbjuder bl a särskild vuxenutbildning för personer med funktionshinder, svenskundervisning för invandrare (sfi), grundläggande vuxenutbildning, gymnasial vuxenutbildning, yrkesutbildning inom bygg och omvårdnad, kommunalt ungdomsprogram samt feriearbete för gymnasieelever. Till stöd finns studie- och yrkesvägledare och praktiksamordnare.

## **Musikskola**

Musikskolan är frivillig. Mot en terminsavgift erbjuds elever i grundskolan undervisning i ett flertal instrument både enskilt och i ensemble. Undervisningen sker i huvudsak dagtid ute på skolorna. Musikskolan har totalt 217 elever varav 120 i ämneskurser, 70 i ensembleverksamhet såsom kör, orkester och mindre ensembler samt 27 elever i ett musikprojekt.

## **Bibliotek**

Kommunbibliotekets uppgift är att erbjuda ett brett utbud av böcker till utlåning och också ljudböcker och barnfilm, tidningsläsning samt tillgång till datorer. Biblioteket är tillgängligt för funktionshindrade.

## **Kultur**

Kommunen anordnar årliga evenemang vid valborgsmässoafton, nationaldagen och midsommar i samverkan med föreningar. Bergslagskvällar är en musikalisk aktivitet under sommarmånaderna.

Kommunen samverkar med länsteatern, länsmusiken och Ljusnarsbergs församling.

## BILDNINGSFÖRVALTNINGEN

### Bildningsförvaltningens förslag till budget 2011

Förvaltningens förslag till budget utgår från den treårsbudget som lagts med en uppräknning av lönekostnaderna och 1% av övriga kostnader. I förslaget görs justeringar för felbudgeteringar i tidigare budget samt omfördelningar, bl.a. en tillfällig förstärkning av resursen för skolpsykologtjänster.

Antalet barn i kommunen minskar. Som en följd av kommunens resursfördelningssystem för förskolan (220 volymtimmar/30,5 vistelsetimmar) och fördelningssystemet för grundskolan (8,0 lärare / 100 elever inkl. specialresurser) minskar anslagen till förskolan med 570 tkr och anslagen till grundskolan med 1412 tkr. Detta motsvarar en reducering av personalstyrkan med c:a 1,5 tjänst inom förskolan och c:a 3,5 tjänster inom grundskolan.

Resursfördelningssystemet gör att kvoten barn/årsarbetare hålls oförändrad gentemot tidigare år. Det minskade antalet anställda gör dock att personalen inte som tidigare har möjlighet att täcka upp för varandra vid sjukdom vilket gör att vikariekostnaderna tenderar att öka. I det liggande förslaget finns inte några kostnader för vikarier upptagna under ordinarie verksamhetstid. Inom förskolan börjar man med ett minskande antal personal få problem med att klara bemanningen under hela dagen – från kl. 05.30 – 18.30. Förhoppningsvis kommer dock den nya förskolan att innebära möjligheter till samordningsvinster vilket kommer att minska känsligheten i systemet. Alternativt måste förskolans öppettider justeras och/eller alla barn som har behov av tidig eller sen omsorg koncentreras till en förskola. Dock finns medtaget ett förslag om tid för vikarier under 5 veckors sommaröppet.

Kommunen har tidigare kunnat erbjuda plats inom förskolan med kort varsel. Det minskade antalet personal gör att flexibiliteten inom förskolorna minskat vilket innebär att väntetiden för en plats inom förskolan kommer att öka vid tillfälliga toppar. Idag närmar sig verksamheten vid förskolorna Linåkern och Bergsgården volymmålet 220 volymtimmar. Fram till 20 juli har 27 barn fötts i kommunen vilket indikerar att det under 2010 kommer att födas c:a 40 barn – en ökning mot 2009 då 29 barn föddes i kommunen. Detta indikerar att kommunen måste ha en beredskap för att behoven av barnomsorg kan komma att öka under 2011.

Bildningsutskottet beslutade vid sitt sammanträde den 11 maj att organisera skolgången för 2 särskoleelever fr.o.m. ht-10 genom att dessa erhåller undervisning i en särskild undervisningsgrupp vid Garhytteskolan i stället för att eleverna skulle gå på särskolan i Lindesberg. I budgetförslaget finns en ny tjänst som lärare inom särskolan upptagen.

Antalet barn som väljer att gå i Löa friskola ökar. Höstterminen 2010 är 44 elever inskrivna i årskurs f-6. Motsvarande siffra 2009/2010 var 35 st. Totalt ökar kostnaden för elever i Löa med 907 tkr och totalkostnaden för kommunen blir 2,6 milj. kr.

För att komma till rätta med de brister i måluppfyllelsen inom grundskolan som påtalats av skolinspektionen har vi behov av att göra en satsning på de yngre åldrarna. Genom att satsa resurser i förskolan och på de första åren i grundskolan, kombinerat med en bättre uppföljning av resultaten, kan vi på sikt minska antalet elever som inte uppnår målen i årskurs 9. För att få



till stånd resurser för en sådan förstärkning i de yngre åldrarna kommer förvaltningen att arbeta med att omfördela resurser inom budget. Då organisationen idag redan är tämligen avskalad är det dock svårt att se att befintliga resurser kommer att räcka till en sådan förstärkning. Behoven i de äldre åldrarna kvarstår ännu några år. Önskvärt vore därför att en del av de resurser som frigörs i och med elevminskningarna kunde användas för en sådan resursförstärkning för de yngre barnen om kommunens ekonomi så tillåter.

## **Förändringar**

### **1. Ospecificerad reducereing**

För att möjliggöra olika satsningar såsom inrättande av informatör, vikariemedel och medel till friskvård och personalbeframjande åtgärder samt för att kunna ha en budget med viss marginal från underbalanserad nivå, vilket är lagstridigt, föreslås att förvaltningarna åläggs ett reduceringskrav. Detta ska redovisas hur det ska uppnås innan kommunstyrelsen i november. För bildningsutskottet är reduceringskravet 350 tkr.

### **2. Köp förskoleplatser privat regi**

Antalet barn vid förskolan i Löa har ökat. Ökade intäkter beror på återbetalning moms.

### **3. Köp fritidshem – privat regi**

Fler barn är inskrivna i skolbarnsomsorgen vid Löa friskola. Ökade intäkter återbetalning moms.

### **4. Köp platser förskoleklass – privat regi**

Antalet barn inskrivna i förskoleklass i Löa förskola har ökat. Ökade intäkter återbetalning moms.

### **5. Köp skolplatser – fristående skolor**

Antalet barn åk 1-6 inskrivna vid grundskolan i Löa förskola har ökat. Ökade intäkter återbetalning moms.

### **6. Skolskjutsar grundskola**

Ökade intäkter återbetalning moms.

### **7. Skolhälsovård**

Minskning av tjänsten som skolsköterska. Minskningen genomfördes under 2010 – full effekt under 2011. Uppsagt avtal medicinskt ansvarig skolsköterska fr.o.m. 1 januari 2011.

### **8. Skolpsykologverksamhet**

Som en följd av den upphandling som gjorts under 2010 ökade kostnaderna för psykologutredningar med c:a 13 %. Kommunen har idag en kö av elever som är i behov av en utredning. För att komma ikapp föreslås därför en tillfällig utökning under 2011.

### **9. Särskola integrerad**

Undervisning i en särskild undervisningsgrupp vid Garhytteskolan för 2 särskoleelever. 1 tjänst.

### **10. Köp skolplatser särskola – annan kommun**

2 nya elever vid särskolan i Lindesberg fr.o.m. ht 2010

11. **Skolskjutsar särskola**  
Kostnaderna för skolskjutsar till särskola är för lågt budgeterade 2010
12. **Assistenter gymnasieskola**  
1 elev mindre vid gymnasiesärskolan i Ludvika
13. **Köp gymnasieplatser**  
Ökat antal gymnasieelever ht-2010 – 10 st.
14. **Köp gymnasiesärskola – annan kommun**  
Minskat antal elever i kommunala gymnasiesärskolor – 2 st.
15. **Köp gymnasiesärskola – privat regi**  
1 ny elev i privatdriven gymnasiesärskola. Ökade intäkter återbetalning moms.
16. **Förskolelokaler**  
Sammanslagning av förskolorna i centralorten fr.o.m. 1 januari 2011 ger lägre hyreskostnader.
17. **Minskad ledningsresurs förskolan**  
Minskningen av ledningsresursen genomfördes 2010-07-01. Full besparingseffekt under 2011.
18. **Uppsägning avtal assistansbolag**  
Uppsägning av avtal med privat assistansbolag angående personliga assistenter.
19. **Aftonstjärnan**  
Verksamheten med kvällsomsorg avslutades under 2010. Full effekt av besparingen under 2011.
20. **Höjd efterfrågenivå inom barnomsorgen**  
Från och med 1 juli 2010 har allmän förskola införts även för 3-åringar. För kommunen har detta inneburit ett tillskott av barn inom förskolan med ca 10 barn. För att få en realistisk budget finns skäl att höja beräkningsnivån i resursfördelningssystemet. Idag baseras tilldelningen av resurser utifrån att 82 % av samtliga 1-5-åringar efterfrågar barnomsorg. En höjning till 87 % föreslås. Höjningen av efterfrågenivån motsvarar i kronor det tillskott kommunen erhöll som kompensation av staten för reformen med allmän förskola för 3-åringar. För 2011 innebär detta en kostnadsökning med 232 tkr.
21. **Vikarier, sommaröppet, förskola**  
För att kunna ha sommaröppet behövs personal under den tiden. Någon budget för sommarvikarier finns fn ej. Förslaget baseras på 5 veckors sommaröppet med en bemanning på 3,0 åa under den tiden. Kostnad blir 85 tkr.
22. **Vikarier, sommaröppet, skolbarnsomsorg**  
Även inom skolbarnsomsorgen finns behov av att ha sommaröppet. I detta fallet är behovet beräknat utifrån 1,0 åa under en 5-veckors period. Kostnaden blir 28 tkr.

Anders Nordlund  
Bildningschef



<b>Ansvar 54X Grundskola</b>																		
542	Skolbarnsomsorg, elevförändring	42501	-154	-154	-479	-479	-479	-479	-479	-479	-479	-479	-479	-479	-479	-479	-479	-479
542	Särskola integrerad	44301	500	500	500	500	500	500	500	500	500	500	500	500	500	500	500	500
54X	Korrigerig relevantal mot grundbudget	44011	-512	-512	-1 851	-1 851	-1 851	-1 851	-1 851	-1 851	-1 851	-1 851	-1 851	-1 851	-1 851	-1 851	-1 851	-1 851
542	Vikarier, sommaröppet	42501	28	28	28	28	28	28	28	28	28	28	28	28	28	28	28	28
<b>Ansvar 550 VUXAM</b>																		
<b>Komvux/lärcentrum/IV</b>																		
550	Utökning med 5 ämnen pga nya behörighetsnationella program. Utökn. Lärare 0,335 åa Läromedel	45011	160	160	160	160	160	160	160	160	160	160	160	160	160	160	160	160
550	Skolbibl+böcker+tidskr	45011	17	17	17	17	17	17	17	17	17	17	17	17	17	17	17	17
550	Uppdragsutbildn Fd Lärcentrum, minska	47221	2	2	2	2	2	2	2	2	2	2	2	2	2	2	2	2
550	Köp gy-vux.utb annan kommun, minska	47810	100	100	100	100	100	100	100	100	100	100	100	100	100	100	100	100
550	Job college - Communicare, ingen förlängnin	47391	60	60	60	60	60	60	60	60	60	60	60	60	60	60	60	60
550		61360	-62	-62	-62	-62	-62	-62	-62	-62	-62	-62	-62	-62	-62	-62	-62	-62
<b>Servicegruppen</b>																		
550	Intäkter - utförda tjänster, ökning	61013	-100	-100	-100	-100	-100	-100	-100	-100	-100	-100	-100	-100	-100	-100	-100	-100
550	Kostnader/utgifter	61013	20	20	20	20	20	20	20	20	20	20	20	20	20	20	20	20
550	Övriga verksamhetskostnader - reparationer,	61013	80	80	80	80	80	80	80	80	80	80	80	80	80	80	80	80
<b>Vuxam-arbetsmarknadsenhet</b>																		
550	Intäkter - IFO, SOFINT, LYFT, Fas 2 o 3 och lönebidrag	61010	-1958	-1958	-1958	-1958	-1958	-1958	-1958	-1958	-1958	-1958	-1958	-1958	-1958	-1958	-1958	-1958
550	Kostnader/utgifter - maskiner, material, lokalhyra, reparationer, drivmedel, telefon, porto, kopiering, mm	61010	237	237	237	237	237	237	237	237	237	237	237	237	237	237	237	237
550	Lönekostnader arbetsledning	61010	353	353	353	353	353	353	353	353	353	353	353	353	353	353	353	353
550	Lönekostnader samordnare	61010	918	918	918	918	918	918	918	918	918	918	918	918	918	918	918	918
550	Lönekostnader handledare	61010	420	420	420	420	420	420	420	420	420	420	420	420	420	420	420	420
550	Kompetensutveckling	61010	30	30	30	30	30	30	30	30	30	30	30	30	30	30	30	30
<b>SUMMA BILDNINGsutskottet</b>			<b>1 425</b>	<b>-2 070</b>	<b>-645</b>	<b>-1 590</b>	<b>-2 061</b>	<b>-3 651</b>	<b>-1 660</b>	<b>-2 061</b>	<b>-3 651</b>	<b>-1 660</b>	<b>-2 061</b>	<b>-3 721</b>	<b>-2 061</b>	<b>-3 721</b>	<b>-2 061</b>	<b>-3 721</b>

## Ljusnarsbergs kommun INVESTERINGSBUDGET SAMMANDRAG (TKR)

(Fasta priser exkl moms. Årsvis redovisning.)

Blankett 1

Utskott / förvaltning	Ansvar	Budget 2011			Plan 2012			Plan 2013		
		Utgift	Inkomst	Netto	Utgift	Inkomst	Netto	Utgift	Inkomst	Netto
Allmänt utskott	1xx	5 781	0	5 781	8 505	0	8 505	4 550	0	4 550
Socialt utskott	4xx	500	0	500	0	0	0	0	0	0
Bildningsutskottet	5xx	2 750	0	2 750	110	0	110	0	0	0
<b>SUMMA</b>		<b>9 031</b>	<b>0</b>	<b>9 031</b>	<b>8 615</b>	<b>0</b>	<b>8 615</b>	<b>4 550</b>	<b>0</b>	<b>4 550</b>

## KOMMENTARER TILL INVESTERINGSÄSKANDEN

### Allmänna utskottet

#### Kostverksamheten

##### KOKGRYTA OCH MOBIL ELSPIS TILL GARHYTTESKOLAN

I och med beslutet om tillagning på Garhytteskolan behövs en ny kokgryta och en flyttbar elspis för att kunna fullfölja beslutet.

SUMMA.....106 tkr

#### IT-verksamheten

SUMMA.....200 tkr

#### Badet, Klacken

##### BYTE AV UPPVÄRMNINGSSYSTEM

Energiförbrukningen och den därtill allt ökande kostnaden för el har föranlett en översyn av möjligheterna till byte av uppvärmningssystem. Efter att pågående energideklaration är klar ska energikonsulter framlägga förslag på lämpligt system. Konsultkostnaden är delvis finansierad av bidrag. Åtgärden sker i samverkan med ägaren till resterande del av anläggningen. En försiktig skattning är att kostnaden för uppvärmningen reduceras årligen med 75 tkr, efter att avdrag för avskrivning och ränta är gjord. Investeringsutgiften baseras på en tidigare offert och utgår från att en pelletspanna installeras.

SUMMA.....600 tkr

##### UTBYTE AV LYSRÖRSARMATUR

Den med jämna mellanrum återkommande elrevisionen påtalade under 2010 en rad brister rörande eleanläggningen vid inomhusbadet. Påpekandena är åtgärdade förutom lysrörsarmaturen i hallens tak. Efter dialog med besiktningsfirman beviljades anstånd med att åtgärda bristerna rörande armaturen till 2011. Offert är intagen. Detta är en nödvändig åtgärd och krävs att den utförs, bl a av kommunens försäkringsbolag.

SUMMA.....75 tkr

#### Lokaler

##### TILLGÄNGLIGHET OFFENTLIGA LOKALER

Enligt lagstiftning finns krav på att offentliga lokaler ska göras tillgängliga för alla medborgare. Detta kräver vissa investeringar. En genomgång av behovet är genomförd och kan åtgärdas under en flerårsperiod. Medel kommer troligen återstå av 2010 års anslag vilket kan ge möjlighet till ett något lägre belopp för 2011.

SUMMA.....25 tkr

**STORA GÅRDEN OMLÄGGNING AV TAK**

Taket på Stora Gården är i behov av omläggning. Bidrag är sökt från Länsantikvarien om delfinansiering. Beslut väntas i december. Åskat belopp är om bidrag ej erhålls. Bidragsnivån är ca 30 % om det beviljas. Erhålls ej bidrag föreslås att åtgärden genomförs 2012.

**SUMMA.....150 tkr**

**RESECENTER**

Områdena runt stationerna i Ställdalen och Kopparberg behöver åtgärdas för att underlätta tillgängligheten till persontransporter. Mer Koll-projektet och därtill kopplade finansieringsmöjligheter gör att förutsättningar för förbättringar vid stationerna fn är goda. Bl a behöver parkeringssituationen förbättras, belysningen ses över och en allmän standardhöjning genomförs. För 2011 föreslås ett belopp som ska täcka en utredning och förprojektering av resecentrum.

**SUMMA.....175 tkr**

**BRANDSTATION**

En rad påpekanden i samband med skydds rond samt ytterligare några smärre åtgärder föranleder detta äskande. Byte av galler vid in/utfart ur garaget är nödvändigt. Även bör entrétrappan skyddas från nederbörd och nedfallande snö från taket då det uppstår svår halka på trappan. Vidare bör en branddörr och element bytas liksom att demontera och bortforsla en oljetank. Åtgärderna föreslås genomföras under två års tid med en sammanlagd summa av 155 tkr. För 2011 bör utbyte av galler prioriteras.

**SUMMA.....50 tkr**

**ASFALTERING OCH DIKNING**

Behovet av asfaltering och dikning av det kommunala vägbeståndet är stort. Önskvärt vore med ytterligare resurser för detta ändamål för att undvika kapitalförstöring av mer omfattande slag. Önskvärt vore också att detta anslag lades som en driftskostnad vilket det dock saknas utrymme för inför 2011.

**SUMMA.....750 tkr**

**BYTE VÄGBELYSNING, KLIMP**

Med ett statligt stöd motsvarande 15 % av kommunens utgift för byte till energieffektivare vägbelysning föreslås att det arbete som påbörjas fullföljs under 2011-12. Arbetet har sinkats i och med överklaganden i samband med upphandling av entreprenör. Detta hinder är nu undanröjt. Investeringen leder även till sänkta driftskostnader framledes.

**SUMMA.....1000 tkr**

**HERRHAGEN**

VA-avdelningen har påbörjat arbetet med ledningssystemet i Herrhagen. Under 2011 uppstår en del kostnader även för gatuavdelningen. Asfaltering mm sker dock först 2012.

**SUMMA.....300 tkr**

**TRAFIKSÄKERHETS- OCH HANDIKAPPÅTGÄRDER**

Avser åtgärder enligt rubricerat.

**SUMMA.....40 tkr**

**PERMANENTNING ICA-PARKERINGEN**

Under 2010 är en del medel anslagna och för att fullfölja de intentioner som finns med parkeringen behövs ytterligare medel tillskjutas under 2011-12.

**SUMMA.....40 tkr**

**LEKPLATSER**

Kommunen har ett stort antal lekplatser som antingen är i behov av upprustning alternativt avvecklas. Både alternativen kräver vissa resurser.

**SUMMA.....40 tkr**

**RYDBERGS DAL OCH TREKANTEN**

En uppsnygning av Rydbergsdal med eventuellt bänkar som placeras ut samt uppsnygning av Trekanten, främst gångvägen genom parken.

**SUMMA.....40 tkr**

**IDROTT, BYTE AV UPPVÄRMNINGSSYSTEM**

Under 2010 har värmesystemet bytts vid Bergslagsvallen. Även vid Olovsvallen finns energivinster att göra.

**SUMMA.....340 tkr**

**MINDRE LEDNINGSAARBETEN, BL A HERRHAGEN**

Ledningsnätet i kommunen är på många håll undermåligt. Byte av nät har påbörjats i Herrhagen, bl a också för att undvika översvämningar i källare. Arbetet bör fullföljas 2011.

**SUMMA.....1 750 tkr**



**FLÖDESMÄTNING**

**SUMMA.....150 tkr**

# Ljusnarsbergs kommun

Blankett 1

## Investeringsbudget / plan (tkr)

(fasta priser exkl moms)

Utskott: 1x Allmänt utskott

Investeringar	IDENTITETSKODER			Budget 2011	Plan 2012	Plan 2013	Anteckningar
	Ansvar	Vht	Projekt				
<b>Kostverksamheten</b>							
Kokgröta till Garhytteskolan	140	08662		106			
<b>IT</b>							
Dataöverföring Treskillingen	111	08131		70			
Switchar och nätverksutrustning	111	08131		30			
Serverar, PC, etc	111	08131		100	150	150	
<b>Gillerslack Badanläggning</b>							
Byte av uppvärmningssystem	111	3402		600			
Utbyte av lysrörsarmatur	111	3402		75			
<b>Lokaler</b>							
Tillgänglighet offentliga lokaler	111	xxxxx		25	50	50	
Stora Gården, omläggning av tak	120	81141			150		
Resecenter	101	832xx		175	800	1 000	
Brandstation	101	2702		50	105		
Skyddsronde; nya galler i garageutfarten, tak över entré, demontering 1 st element, 1 st branddörr med skärmtak samt borttagning av oljetank							
<b>BKI</b>							
Asfaltering och dikning	111	24192		750	1 000	1 000	
Byte vägbelysning, KLIMP	111	24913		1 000	1 550		
Herrhagen	111	24912		300	1 200		
Trafiksäkerhet- och handikappsatgärder	111	24912		40	50	50	

GC-väg Kopparberg-Bångbro	111	24912			250	250
Permanentning ICA-parkeringen	111	24912		40	100	
Lekplatser	111	25020		40	50	50
Rydbergsdal och Trekanten	111	25020		40	100	
Ildrott, byte av uppvärmningssystem	111	34010		340		
GC-väg Kyrkbacksskolan	111	24912			200	
<b>VA</b>						
Mindre ledningsarbeten, bl a Herrhagen	111	86xxx		1 750	1 750	1 750
Flödesmätning	111	86xxx		150	250	250
Yxsjöberg vattenverk, lågreservoar	111	86xxx		100		
Finnhyttans vattenverk	111	86xxx			750	
<b>SUMMA UTGIFTER</b>						<b>4 550</b>
<b>SUMMA INKOMSTER</b>						<b>0</b>
<b>SUMMA NETTOUTGIFTER ALLMÄNT UTSKOTT</b>				<b>5 781</b>	<b>8 505</b>	<b>4 550</b>

**Ljusnarsbergs kommun****Investeringsbudget / plan (tkr)** (fasta priser exkl moms)

Utskott: 4x Socialt utskottet

Investeringar	IDENTITETSKODER			Budget 2011	Plan 2012	Plan 2013	Anteckningar
	Ansvar	Vht	Projekt				
<u>Koppargården</u> Inredning m.m	460	51222		500			
<b>SUMMA UTGIFTER</b>				500	0	0	
<b>SUMMA INKOMSTER</b>				0	0	0	
<b>SUMMA NETTOUTGIFTER SOCIALT UTSKOTT</b>				500	0	0	



2010-12-07

## BILDNINGSFÖRVALTNINGEN

Bildningsutskottet

### Investeringsplan för Garhytteskolan

#### BAKGRUND

Kommunstyrelsen beslutade i samband med beslutet 2010-03-31 om förskolans lokalisering att en investeringsplan för föreslagna åtgärder skall presenteras innan beslut tas om slutgiltig finansiering.

Utredare Thomas Norman har under våren tillsammans med Lars Westlund, VD för fastighetsbolaget, samt representanter för personal och tagit fram ett förslag till ombyggnad och en kostnadskalkyl.

Enligt tidigare beslut finns 817 000 kr avsatta för anpassningar av den yttre och inre miljön i samband med flytten. En del av dessa medel har tagits i anspråk för nödvändig uppfräschning av miljön i "gamla Kopparbergsskolan"; bl.a. ommålning av ett rum och en korridorvägg samt några el- och IT-installationer. Kostnader för arkitekt och rumsbeskrivning har också täckts med en del av dessa medel.

Lars Westlund har nu presenterat en preliminär kostnadskalkyl som innefattar en viss ombyggnad och upprustning av den inre miljön i "nya Garhytteskolan" samt en ny entré. I kalkylen ingår också instängsling samt upprustningar av den yttre miljön kring skolan och av ett lek område ner mot Garhytteån bakom den gamla skolan. Kostnader uppkommer även för säkerhetsanordningar vid den cykel/mopedväg som går utanför skolan samt för parkeringsplatser för föräldrar och personal. Den största delen av kostnaden härrör sig från upprustningen av den yttre miljön.

#### *"Gamla Kopparbergsskolan"*

Uppfräschning av lokaler 50 000 kr

#### *"Nya Garhytteskolan"*

Ombyggnad och upprustning av lokaler samt markarbeten (se bil.) 3 375 200 kr

**Summa** **3 425 200 kr**

I budget för 2010 finns som tidigare nämnts 817 000 kr avsatta. För att genomföra projektet fordras sålunda ytterligare finansiering - **2 608 200 kr**. Eftersom kommunens likviditet börjar bli alltmer ansträngd och för att undvika nyupplåning föreslås att 2 608 200 kr skall vägas in när investeringsbudgeten för 2011 fastställs. På så vis kan rimligen nyupplåning undvikas och att ett av de finansiella målen kan uppfyllas för 2011. I praktiken innebär detta att utgiften blir bokförd 2010 men att investeringsutrymmet för 2011 sänks med motsvarande summa.

Undertecknad föreslår således bildningsutskottet föreslå kommunstyrelsen  
Att genomföra ovan beskrivna investering,  
Att finansiering sker genom anspråktagande av det egna kapitalet,  
Att investeringsutrymmet för 2011 ska reduceras med den slutliga investeringsutgiften.

Anders Nordlund  
Bildningschef

Bo Wallströmer  
Ekonomichef

**Bilaga: Överslagsberäkning av kostnader daterad 2010-07-29.**

# Ljusnarsbergs kommun

## Investeringsbudget / plan (fkr) (fasta priser exkl moms)

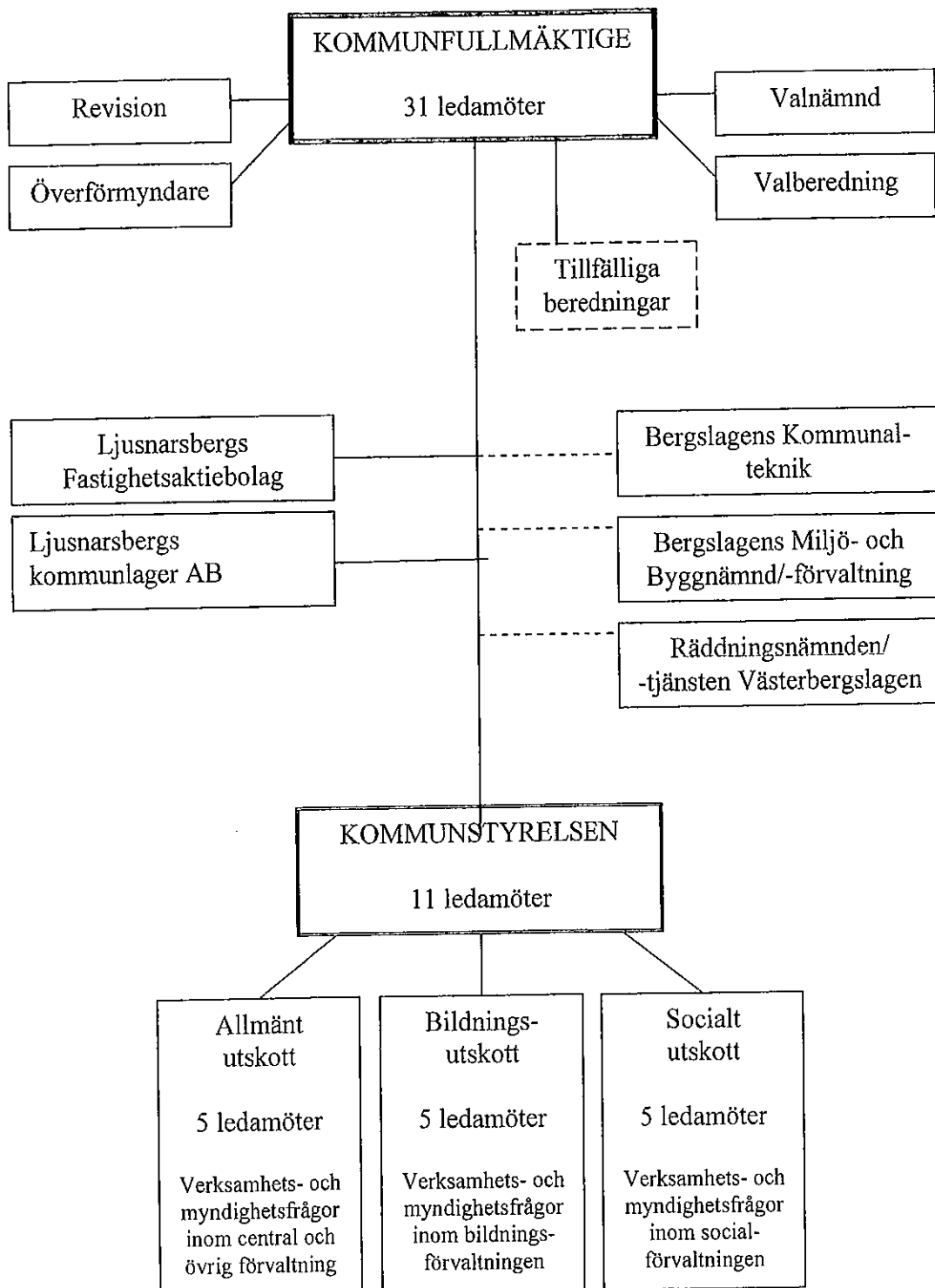
Blankett 1

Utskott: 5X Bildningsutskottet

Investeringar	IDENTITETSKODER			Budget 2011	Plan 2012	Plan 2013	Anteckningar
	Ansvar	Vht	Projekt				
Anpassning förskolelokaler	52x	407xx		2 750			
Ridå till scenen Kyrkbacksskolan	544	44xxx			50		
IT Garhytteskolan/Kyrkbacksskolan	542	43/44xxx			60		
<b>SUMMA UTGIFTER</b>				<b>2 750</b>	<b>110</b>	<b>0</b>	
<b>SUMMA INKOMSTER</b>				<b>0</b>	<b>0</b>	<b>0</b>	
<b>SUMMA NETTOUTGIFTER BILDNINGSGRUPPEN</b>				<b>2 750</b>	<b>110</b>	<b>0</b>	

# LJUSNARSBERGS KOMMUN

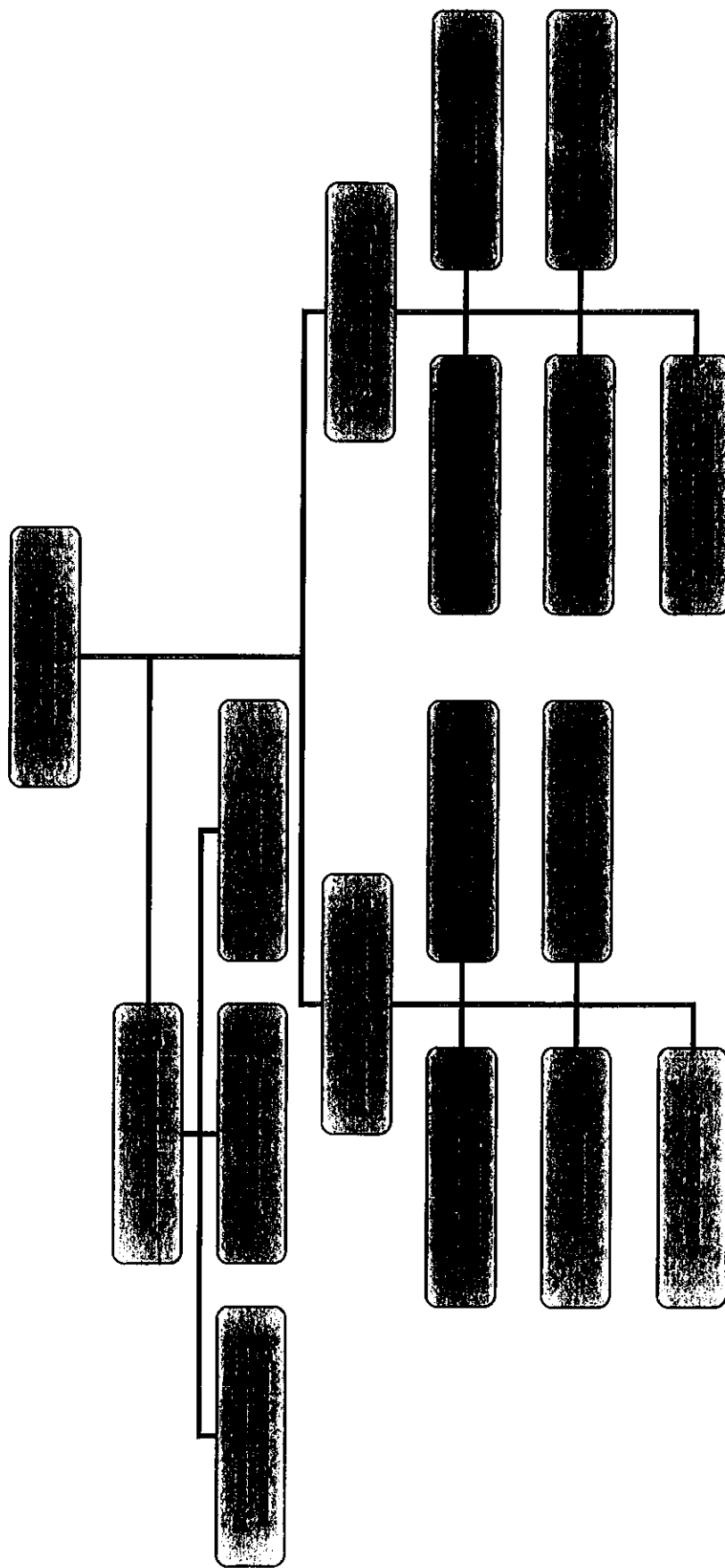
## POLITISK ORGANISATION







# Organisationsschema Ljusnarsbergs kommun



Bergslagens  
kommunalteknik, BKT

Räddningstjänsten  
Västerbergslagen

Bergslagens miljö-  
och byggförvaltning, BMB

Ljusnarsbergs  
Fastighets AB

## **Ljusnarsbergs kommun, BUDGET 2011 och plan 2012 – 2013**

### ***Kommunstyrelsen föreslår kommunfullmäktige besluta***

1. att för år 2011 fastställa VA-taxor i enlighet med bifogade förslag,
2. att för år 2011 fastställa renhållningstaxor i enlighet med bifogade förslag innebärande 6 % höjning och att överskott förväntas med 1,0 mkr att användas för sluttäckning av deponin,
3. att i resursfördelningsmodellen för barnsomsorgen fastställa efterfråganivån till 87 % av 1-5-åringarna,
4. att beredningarna sorterade under fullmäktige ska vara vilande 2011,
5. att ge kommunstyrelsen i uppdrag att utarbeta uppdragshandling för interna och externa utförare som är kommunalt finansierade,
6. att tidigare års uppdrag ska genomföras och rapporteras under 2011,
7. att fastställa Övergripande strategier och budget för år 2011 och flerårsplan för 2012-2013.