

Ks § 223

Dnr KS 032/2011

Övergripande strategier och budget för år 2012 och flerårsplan för 2013-2014**Ärendebeskrivning**

Ekonomichef Bo Wallströmer presenterar budgetberedningens förslag till Övergripande strategier och budget för 2012 och flerårsplan för 2013-2014.

Förslag

Ekonomichef Bo Wallströmer föreslår kommunstyrelsen föreslå kommunfullmäktige besluta

- att för år 2012 fastställa VA-taxor i enlighet med föreliggande förslag innebärande en taxehöjning av förbrukningsavgiften (rörliga delen) med fem procent,
- att för år 2012 fastställa renhållningstaxor i enlighet med föreliggande förslag innebärande oförändrad taxa och att överskott förväntas med 1,0 miljoner kronor att användas för sluttäckning av deponin,
- att för år 2012 fastställa slamtömningsavgifterna i enlighet med föreliggande förslag,
- att ändra sotningstaxan enligt bifogat förslag,
- att VA-verksamheten ges tillåtelse att använda ackumulerat överskott för finansiering av investeringar med högst 1,5 miljoner kronor,
- att kommunstyrelsen ges rätt att använda högst 1,5 miljoner kronor av tidigare års överskott för omstruktureringsarbete rörande kommunala lokaler,
- att kommunstyrelsen under år 2012 har rätt att omsätta lån, det vill säga låna upp belopp motsvarande beloppet på de lån som förfaller till betalning under år 2012 och att omsättningen av lån skall ske enligt delegationsordningen innebärande att ekonomichefen är beslutande i samråd med kommunstyrelsens ordförande,
- att såsom för egen skuld ingå borgen mot Ljusnarsbergs Fastighetsaktiebolags låneförpliktelser upp till ett totalt högsta lånebelopp med 40 miljoner kronor, jämte därpå löpande ränta och kostnader. Det totala högsta lånebeloppet skall beräknas på skuldebrevens respektive ursprungliga lånebelopp,
- att beredningarna sorterande under fullmäktige skall vara vilande under 2012,

- att tidigare års uppdrag skall genomföras och rapporteras under 2012, samt
- att fastställa Övergripande strategier och budget för år 2012 och flerårsplan för 2013-2014.

Yrkanden

Ewa-Leena Johansson (S) yrkar i ett tilläggsyrkande att kommunstyrelsen föreslår kommunfullmäktige att, utöver föreliggande förslag till beslut, besluta enligt följande:

- att uppdra åt kommunstyrelsen att följa utjämningskommitténs betänkande (SOU 2011:39) för att vid förändringar av förslaget vidta erforderliga åtgärder
- att uppdra åt kommunstyrelsen att analysera verksamheternas kostnader och intäkter.

Ulf Hilding (M) yrkar i ett tilläggsyrkande att kommunstyrelsen föreslår kommunfullmäktige att, utöver föreliggande förslag till beslut, besluta enligt följande:

- att en kommunalrådstjänst, så kallat oppositionsråd, inrättas från och med den 1 januari 2011 och arvoderas motsvarande 20 procent av en heltidstjänst,
- att ett kontor i kommunhuset ställs till oppositionsrådets förfogande.

Yrkandet motiveras med att normal praxis i Sveriges kommuner är att även den politiska oppositionen ges möjlighet till insyn i den kommunala verksamheten och på ett demokratiskt sätt bereds möjlighet att delta i beslutsprocessen. Så har ej skett i Ljusnarsbergs kommun och Moderata Samlingspartiet anser att det är dags att det missförhållandet rättas till.

Ewa-Leena Johansson yrkar avslag på Ulf Hildings tilläggsyrkande.

Kommunstyrelsens förslag

Kommunstyrelsen föreslår kommunfullmäktige besluta

- att för år 2012 fastställa VA-taxor i enlighet med föreliggande förslag innebärande en taxehöjning av förbrukningsavgiften (rörliga delen) med fem procent,
- att för år 2012 fastställa renhållningstaxor i enlighet med föreliggande förslag innebärande oförändrad taxa och att överskott förväntas med 1,0 miljoner kronor att användas för sluttäckning av deponin,

- att för år 2012 fastställa slamtömningsavgifterna i enlighet med föreliggande förslag,
- att ändra sotningstaxan enligt bifogat förslag,
- att VA-verksamheten ges tillåtelse att använda ackumulerat överskott för finansiering av investeringar med högst 1,5 miljoner kronor,
- att kommunstyrelsen ges rätt att använda högst 1,5 miljoner kronor av tidigare års överskott för omstrukturingsarbete rörande kommunala lokaler,
- att kommunstyrelsen under år 2012 har rätt att omsätta lån, det vill säga låna upp belopp motsvarande beloppet på de lån som förfaller till betalning under år 2012 och att omsättningen av lån skall ske enligt delegationsordningen innebärande att ekonomichefen är beslutande i samråd med kommunstyrelsens ordföranden,
- att såsom för egen skuld ingå borgen mot Ljusnarsbergs Fastighetsaktiebolags låneförpliktelser upp till ett totalt högsta lånebelopp med 40 miljoner kronor, jämte därpå löpande ränta och kostnader. Det totala högsta lånebeloppet skall beräknas på skuldebrevens respektive ursprungliga lånebelopp,
- att beredningarna sorterande under fullmäktige skall vara vilande under 2012,
att tidigare års uppdrag skall genomföras och rapporteras under 2012,
- att fastställa Övergripande strategier och budget för år 2012 och flerårsplan för 2013-2014,
- att uppdra åt kommunstyrelsen att följa utjämningskommitténs betänkande (SOU 2011:39) för att vid förändringar av förslaget vidta erforderliga åtgärder, samt
- att uppdra åt kommunstyrelsen att analysera verksamheternas kostnader och intäkter.



FÖRSLAG TILL

Ljusnarsbergs kommuns

Övergripande strategier och budget 2012

och flerårsplan 2013 - 2014



INNEHÅLLSFÖRTECKNING

Kommunstyrelsens ordförande har ordet -----	
Budgetskrivelse, förutsättningar, god ekonomisk hushållning/finansiella mål -----	1
Kommunens gemensamma värdegrund -----	4
Vision 2020 -----	4
Programplaner -----	5
Näringslivsprogram-----	5
Personalpolitiskt program-----	6
Skolplan-----	6
Äldrepolitiskt program-----	7
Kostpolitiskt program-----	9
Målområden/Strategiområden -----	10
Delaktighet och inflytande-----	10
Information och marknadsföring-----	12
Näringslivsutveckling-----	13
Kommunikationer-----	15
Grundskolan-----	16
Äldreomsorg-----	18
Ökad inflyttning-----	20
Attraktiv arbetsgivare-----	22
Styrkort – uppföljning och utvärdering	23
Grundbudget 2012-2014 -----	25
Noter till grundbudget-----	26
Driftbudget/Plan 2012-2014 -----	27
Grundbudget, sammandrag-----	27
Verksamhetsförändringar-----	28
Verksamhetsförändringar, sammandrag-----	30
Driftbudget, sammandrag + verksamhetsförändringar-----	31
Resultatbudget 2012-2014 -----	32
Noter till grundbudget-----	33
Investeringsbudget 2012/Plan 2013-2014 -----	34
Investeringar, detalj kommunnivå-----	34
Att-satser -----	36
Politisk organisation -----	37
Organisationsschema Ljusnarsbergs kommun -----	38
Specificering skatte- och statsbidragsintäkter-----	39
Lånebilaga-----	40
Bemanningsplan-----	41

Kommunstyrelsens ordförande har ordet

I tider av oroliga världsfinsanser beslutar vi om en budget för verksamhetsåret 2012 som vid en första anblick kan anses vara svag. Budgeten påverkas av finanskrisen genom att kommunen erhåller lägre skatteintäkter och ingen kan idag överblicka de långsiktiga effekterna av finanskrisen. Vi antar således en budget med en resultatnivå som är alldeles för låg för att vi ska vara nöjda. Detta görs i vetskapen om att det kan finnas anledning för kommunstyrelsen att under våren vidta ytterligare åtgärder. Trots detta vill jag påstå att vi arbetar målmedvetet för att ta ett tydligt ansvar för den kommunala ekonomin.

Kommunalskatten föreslås inte höjas utan sänks såtillvida att vi gör en skatteväxling beträffande finansieringen av kollektivtrafiken som förs över till Örebro läns landsting från och med årsskiftet 2011/2012. Vi har jämfört med andra kommuner i regionen en förhållandevis låg kommunalskatt som gynnar kommuninvånarna, är bra för vår attraktionskraft samt kan ses som reserv, det vill säga en sista utväg för att öka kommunens intäkter vid eventuella kommande ekonomiska kriser.

Mot bakgrund av vad som sägs ovan är kommunens budget 2012 stram och kännetecknas av en försiktig ton. Detta innebär dock inte utan att diverse mindre satsningar görs i driftsbudgeten. Inom förskolan tillsätts under hösten en specialpedagog, för att bland annat förstärka medborgardialogen satsas på utveckling av kommuninformation, ökade resurser ges för grusvägsunderhåll och kommunstyrelsens disponibla medel ökas 2012 i förhållande till 2011 som en reserv för det som idag inte kan förutses. Dessa blygsamma ökning i driftbudgeten ska ställas i relation till de stora besparingar som många kommuner i landet tvingas göra 2012, inte minst gäller detta kommuner i vår omedelbara närhet. Detta vittnar även om ett ansvarstagande för kommunens framtida ekonomi.

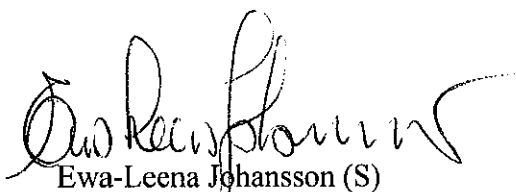
Trots tider av ekonomisk oro behövs investeringar i viktiga framtidsprojekt som utvecklar kommunen. Exempel i 2012 års budget på detta är en investering tillsammans med Trafikverket på resecentrum såväl i Kopparberg som Ställdalen, en investering som gynnar alla som nyttjar kollektivtrafiken. Upprustning av förskolan Åstugan och åtgärder för att öka tillgänglighet till offentliga lokaler är investeringar som inleds under 2012. Totalt sänks dock den ekonomiska ramen för investeringar och detta utifrån att kommunen genomfört stora investeringar de senaste åren som gett kommunen en något ansträngd likviditet. En orsak till lägre investeringstakt är således att säkerställa kommunens likviditetsnivå.

Under verksamhetsåret 2012 kommer fokus att läggas på kommunens översiktsplanering vilken ska peka ut färdriktningen för framtiden. Vidareutveckling och förstärkning av medborgardialogen utgör en viktig strategisk fråga i framtiden som det kommer att arbetas med i kommunen under 2012. Givetvis innebär det faktum att Kopparberg erhållit världsmästerskapen i guldvaskning år 2014 att arbetet med detta arrangemang kommer att intensifieras kommande år.

Kommunstyrelsens uppföljning i det nya styrsystemet kommer vara prioriterat 2012 och analyserna för att säkerställa att våra resurser används på ett effektivt och ansvarsfullt sätt kommer att bli viktiga. Hur kommer det sig att verksamheter med likartade resurser skiljer sig åt i måluppfyllelsen? Vad kan vi lära av de goda exemplen? Det största slöseriet i en ekonomi med begränsade och ansträngda ramar är att nyttja de befintliga resurserna ineffektivt. Personligen ser jag fram emot den viktiga processen – att ständigt förbättras.

Vi är stolta över Ljusnarsbergs kommun och det finns all anledning att vara optimistisk men vi måste samtidigt hantera effekterna av finanskrisen i omvärlden som idag befinner sig i ett svårbedömt läge. Duktiga medarbetare i kommunen och nära samverkan med medborgare, näringslivet och andra aktörer kan lägga en stark grund för att en bra kommun ska bli bättre. Alla är välkomna att delta i detta arbete!

Kopparberg den 8 november 2011



Ewa-Leena Johansson (S)
Kommunstyrelsens ordförande

**Till
Budgetberedningen**

BUDGETFÖRUTSÄTTNINGAR 2012

Den preliminära budget som togs under våren behöver efter den senaste tidens händelseutveckling i världsekonomin, som spiller över på Sveriges ekonomi, revideras. Den 14 oktober kommer SKL lämna en ny skatteunderlagsprognos. Regeringen fastlade uppräkningsfaktorerna i samband med budgetpropositionen. Uppräkningen överensstämde med SKL:s bedömning från augusti.

Ekonomisk utblick

Balanskravet och god ekonomisk hushållning, *Finansiella mål*

Det av riksdagen beslutade kravet på ekonomisk balans i kommuner och landsting gäller fr o m år 2000. Balanskravet regleras i kommunallagen och innebär bl a att den budget som antas av kommunfullmäktige ska vara upprättad så att intäkterna överstiger kostnaderna. Skulle resultatet i årsredovisningen ändå bli negativt ska detta regleras och det egna kapitalet återställas inom tre år.

Kommuner skall ha en god ekonomisk hushållning i sin verksamhet enligt kommunallagen 8 kap 1 §. Detta innebär inte endast att balanskravet uppfylls utan att kommunen även långsiktigt har en god ekonomi. Ljusnarsbergs kommun har ett för litet eget kapital efter många års underskott under 1980- och 90-talen. D v s andelen egna medel är för liten i förhållande till lån. Detta behöver rättas till om kommunen skall kunna sägas vara på väg att rekonstruera ekonomin.

Kommunens långfristiga låneskuld har ökat avsevärt de senaste åren. Om- och tillbyggnad av Kyrkbacksskolan (40 mkr i lån), om- och tillbyggnad av Koppargården (62 mkr), övertagande av Treskillingen och Solgården/Heden (51 mkr) samt byggande av lagerhotell (45 mkr) innebär att tidigare mål om skuld/invånare behöver revideras. Målet bör vara att *skuldbördan till 2018 ska minskas till 40 000 kr per invånare* mot nuvarande ca 50 000 tkr. Det innebär en amortering med ca 7,5 mkr årligen beroende på befolkningsförändringen. Under 2012 bör 5,5 mkr amorteras. Skälet är att det budgeterade resultatet utifrån dessa förutsättningar pekar mot ett finansiellt ansträngt 2012 men med en tydlig förbättring de kommande åren.

För att god ekonomisk hushållning ska uppnås krävs att det finns ett *årligt resultat på 5-7 mkr*. Detta för att möjliggöra framtida investeringar, kommande pensionsutbetalningar samt att undvika en urholkning via inflationen av det egna kapitalet. Detta motsvarar 2-3 % av verksamhetens nettokostnader. För ett enskilt år är ett lägre resultat acceptabelt om det just begränsas till ett enskilt år. En budgeterad resultatnivå för 2012 bör vara minst *1,5 mkr*.

För år 2010 blev resultatet positivt med 7,3 mkr. Det är att beteckna som god ekonomisk hushållning. Prognosen för 2011 pekar mot ett svagt positivt resultat som ej kan betecknas som god ekonomisk hushållning. Vissa verksamheter uppvisar svårigheter att hålla sig inom beslutad budget. Delårsrapporten pekar mot ett bättre resultat. Erfarenhetsmässigt brukar helårsresultatet hamna mellan prognos och delårsresultat.

Likviditet

I början av 2000-talet saknade kommunen vid vissa tillfällen egna medel för att klara de månatliga löneutbetalningarna. En situation som sedan dess har undvikits. Dock har likviditeten kraftigt försämrats under 2011, främst beroende av återbetalning av 2009 års preliminära skattemedel, en relativt hög investeringsnivå samt kortfristig utlåning till Riksbyggens Kooperativa Hyresrättsförening Ljusnarsbergs Äldrebostäder. För att säkerställa betalningar till externa leverantörer och personalens löner bör *likviditeten uppgå till minst 5 % av kommunens årliga externa bruttokostnader*. För närvarande innebär det att likviditeten ej bör understiga 13 mkr. Den nivån har ej kunnat upprätthållas under 2010-11. Ett relativt svagt resultat kombinerat med alltför hög investeringsnivå riskerar att kommunen får svårigheter att klara utbetalningarna. Därför är det väsentligt med återhållsamhet avseende investeringarna under 2012.

Investeringar

En rimlig investeringsnivå över tiden är mellan 8-9 mkr. Investeringarna ska vara självfinansierade. Detta motsvarar de årliga avskrivningarna. Det eftersatta underhållet på de kommunägda fastigheterna är i första hand en driftsfråga, ej något som ska belasta investeringsredovisningen.

Med anledning av omstruktureringen av kommunens skolorganisation och äldreomsorg har det varit en stor investeringsvolym de senaste åren. Till detta ska även tunga investeringar i infrastruktur läggas. Det är därför av stor vikt att påkalla extra återhållsamhet under den kommande planperioden. *Förslagsvis sätts nivån för 2012 till 6,5 mkr.*

Skatteintäkter och generella statsbidrag

Bygger på SKL:s skatteunderlagsprognos från oktober 2011.

Enligt de bedömningar Sveriges kommuner och landsting (SKL) gör inför åren 2012 – 2014 kommer kommunernas skattunderlagsutveckling försvagas mot tidigare prognoser. Sedan i maj har skatteintäkter och statsbidrag minskat med ca 2 mkr för 2012. Nedanstående visar de senaste prognoserna från SKL och regeringens budgetpropositioner.

	2011	2012	2013	2014
BP okt 10	1,1	4,0	4,5	4,5
VP apr 2011	1,7	4,8	4,9	4,5
SKL okt 2011	2,6	3,5	3,2	4,1
BP sept 11	2,3	3,3	3,8	4,8

Konstateras kan att regeringen ej föreslår några generella tillskott till kommunsektorn i form av ökade statsbidrag utan istället tas det tillfälliga statsbidraget för 2011 bort.

En skatteväxling kommer ske med 34 öre. Detta då kollektivtrafiken förs över till landstinget. Samtidigt har utjämningsystemet vad avser kollektivtrafik uppdaterats. Stadstrafiken i de kommuner som har sådan kommer ingå i skatteväxlingen men ska utvärderas 2012 och 2013 huruvida stadstrafiken kan betecknas som tilläggsköp. Om det är så kommer en nedjustering

av skatteväxlingen ske och kommunerna ska kompenseras för det år de varit med och betalat för stadstrafiken.

Befolkning -75 för 2012, därefter -75/år

Befolkningsförändringarna avseende första halvåret 2011 visar på minskning med 31 inv. 25 har fötts, 47 avlidit och resterande är flyttnetto. Preliminära uppgifter från befolkningsregistret visar på en fortsatt minskning, dock ej alarmerande. Därför föreslås att budgeten grundas på en minskning med 75 invånare mot den i våras som beräknades utifrån en minskning med 100 invånare. Det förstärker intäktssidan med ca 1 125 tkr.

Kapitalkostnader

Kapitalkostnader, dvs avskrivningar och internränta är uppdaterade för 2012 och avskrivningstider liksom internräntan följer SKL:s rekommendationer.

Löner och PO

För 2011 är de lokala förhandlingarna avslutade vartefter helt korrekta löner kommer ligga till grund för personalbudgeten för 2012. I grundbudgeten för 2012 har löneökningar med 2,75 % för 2012 (3,66% på helår) lagts in och med 1,5 % på helår för 2011. I det förslag som nu presenteras föreslås en lägre uppräkningsgrad utifrån de prognoser som SKL och regeringen avlämnat. 3,3 % på helår föreslås.

PO har för 2012 beräknats enligt SKL:s preliminära uppgifter till 39,08%. Definitiva avgifter fastställs i december 2011.

Prisuppräknings och undantag

Övriga kostnader och intäkter räknas upp med 0 %. Undantag görs för hyror, vissa specialdestinerade statsbidrag (bl a för maxtaxan) och andra budgetposter av större dignitet där kostnader/intäkter justeras t ex via avtal.

Budgetjusteringar utifrån 2011 års budget

Tidigare år har en stor del av budgetförändringarna bestått av anpassningar till främst reducerat antal barn och elever vilket även är fallet inför 2012. Dessa anpassningar till förändrade volymer är för 2012 ej inlagda i grundbudgeten, utan återfinns som verksamhetsförändringar i budgetmaterialet..

Vidare har övriga beslutade verksamhetsförändringar från 2011 års budgetbeslut lagts in i grundbudgeten. Det avser åtgärder som för 2011 beräknats ha en halvårseffekt med påföljden att det först 2012 får helårseffekt.

Vad gäller våra större samarbetspartners såsom BKT, BMB, Länstrafiken och Räddningstjänsten har inga förändringar lagts in.

111010

ÖSB 2012

GEMENSAM VÄRDEGRUND

Kommunens värdegrund

Vår gemensamma värdegrund

Kommunens värdegrund är en övertygelse om att alla människor kan och vill utvecklas, ta ansvar, lära sig, göra ett gott arbete och vara delaktiga. Vi skall möta människan respektfullt och jämlikt. I mötet med människor visar vi empati och engagemang.

Vision 2020

Utifrån invånarnas behov, gällande lagstiftning och kommunens ekonomiska resurser har kommunfullmäktige (2007-10-18) antagit följande vision för Ljusnarsbergs kommun under perioden 2007–2020:

- Ljusnarsbergs kommun verkar aktivt för en attraktiv livsmiljö för medborgarna så att de kan leva ett tryggt liv med goda möjligheter till utbildning, arbete, fritid och omsorg.
- Ljusnarsbergs kommun verkar aktivt för bästa möjliga betingelser för befintliga företag och nyetableringar.

Utifrån kommunens vision har två profilområden tagits fram för att kunna fokusera arbetet på de områden som anses vara viktigast för uppfyllelse av visionen.

Kopparberg - Attraktivt boende

Kommunen skall aktivt arbeta för att det skall vara attraktivt att bo i kommunen oavsett om det är flerfamiljs-, villa- eller fritidsboende. Attraktionen avser inbjudande, inspirerande och trevliga miljöer, kreativ fritid, tryggt boende mm.

Inom detta profilområde skall följande delar ingå:

- Evenemang
- Kultur/Fritid
- Kommunikation
- Gruvkulturhistoria
- Natur mm

Kopparberg - Kreativt näringsliv

Kommunens arbete tillsammans med näringslivet skall ge bästa möjliga förutsättningar för tillväxt.

Inom detta profilområde skall bl a följande delar ingå:

- Stöd till befintliga företag
- Attraktivt för tillväxt och nyetableringar

- Utveckla entreprenörskap
- Utveckla kreativa mötesplatser
- Utveckla turism och besöksnäring mm.

Näringslivsprogram 2009-2011

(Ny version 2012-2014 skall skrivas –klar till dec 2011)

Syfte

Syftet med näringslivsprogrammet är att bidra till en positiv näringslivsutveckling genom att stödja och stimulera befintliga företag, nyföretagande samt att attrahera externa företag att etablera sig i kommunen. Näringslivsprogrammet är framtaget i samverkan med representanter för kommunens 3 företagareföreningar.

Målsättningar

Den övergripande målsättningen är att ge bästa möjliga förutsättningar för att bedriva näringsliv i kommunen så att:

- befintliga företag expanderar
- nya företag etablerar sig i kommunen
- företag erbjuds stöd vid omställningar

Övriga primära målsättningar:

- Skapa ett bättre företagsklimat för befintliga och nya företag
- Engagera näringsliv och innevånarna för en aktiv dialog och arbete för ett mer attraktivt näringslivsklimat och bättre livsmiljö i kommunen
- Skapa/synliggöra en attraktiv och långsiktig positiv bild av kommunen som etablerings- och boendeort

Strategier för att uppnå målsättningarna:

- att näringslivets företagareföreningar tar en aktiv roll i utformningen av kommunens näringslivsverksamhet
- att kommunen marknadsförs offensivt

- att kommunen samarbetar med det befintliga näringslivet i den kommunala planeringen av attraktiv mark och boende för att gynna näringslivets tillväxt.
- att kommunen verkar för att näringslivet ges goda förutsättningar för tillgång till lokaler, bostäder, skolor, omsorg, kommunikation, information mm.
- att kommunen skapar goda förutsättningar för nyetableringar genom nyföretagarservice

Personalpolitiskt program

(Ny version 2012-2014 skall skrivas –klar till mars 2012)

Detta program är antaget 1994 av Kommunfullmäktige och vill uttrycka kommunens grundläggande syn på personalen och hantering av personalfrågorna.

Strategier

Tillsättande av en anställning skall grundas enbart på formella och/eller faktiska kunskaper och lämplighet – undantag kan medges vid omplaceringsbehov.

Löner och andra anställningsförmåner skall kunna uppfattas som rättvisa och vara oberoende kön, facklig tillhörighet.

Kompetensutveckling skall följa en genomtänkt plan och utarbetas utifrån verksamhetens krav.

Ledarskapet skall präglas av en vilja till att informera och delegera samt vara positiv till initiativ och idéer.

Samverkan med personalen och de fackliga organisationerna skall regleras i ett samverkansavtal

Skolplan för förskola och skola i Ljusnarsbergs kommun 2008-2011

Skolplanen, som antagits av kommunfullmäktige 2008, utgår från skolans nationella styrdokument såsom skollag, förordningar och läroplaner. En ny skolplan skall tas fram under 2011.

I kommunens skolplan finns 5 fokusområden:

1. En lärande organisation

- * ett pedagogiskt arbetssätt som grundar sig på ”Skola 2010” skall införas under planperioden
- * kunskapsmålen skall göras tydliga

- * andelen elever som lämnar grundskolan med fullständiga betyg skall öka
- * utomhuspedagogik skall vara en naturlig del i undervisningen och möjligheten att skapa ett pedagogiskt uterum på Finnkullberget utredas
- * Personalens arbete med pojkars och flickors lika möjligheter att utveckla sina ambitioner, intressen och förmågor skall stärkas.

2. **Delaktighet**

- * barn och ungdomar skall göras delaktiga i planering, genomförande och utvärdering av sitt lärande.
- * fungerande elevråd skall finnas på skolorna
- * föräldramedverkan i skolan skall underlättas och utvecklas
- * FN:s barnkonvention skall beaktas i beslutsfattande.

3. **Hälsa**

- * alla tendenser till trakasserier skall bekämpas
- * elevers möjlighet att påverka kosten skall förbättras
- * insatser inom alkohol-, narkotika- och tobaksområdet skall stärkas
- * nolltolerans mot tobaksbruk skall råda på skolorna
- * en utvärdering och kvalitetssäkring av Familjeringen skall göras.
- * trygghetsvandringar skall göras i verksamheterna.

4. **Röda tråden**

- * kvalitetssäkring gällande dokumentationen om barns måluppfyllelse skall genomföras.

5. **Profil**

- * En utveckling av musikskolan till kulturskola skall göras under planperioden

Äldrepolitiskt program 2011-2014

Det äldrepolitiska programmet för åren 2011-2014 är nu antaget av kommunfullmäktige.

I budgetförslaget 2012 finns inget som går emot de förslag som återfinns i programmet

Här nedan redovisas de övergripande målen för äldreomsorgen:

Vision och övergripande mål

Genom att samhällets stöd har ändrats de senaste decennierna har också äldres möjligheter att bo kvar i sin ursprungliga miljö stärkts. Detta innebär att hemtjänstens uppgifter har förändrats från att tidigare i huvudsak handla om hemmets skötsel till att idag även omfatta kvalificerad omvårdnad och sjukvård. Det har också lett till att de som idag ansöker om plats i särskilt boende har ett mycket större omvårdnadsbehov än tidigare.

Äldre människor ska behandlas som enskilda individer och det stöd och den hjälp som kan behövas ska i så stor utsträckning som möjligt utformas efter individens förutsättningar och behov. Den enskildes rätt till självbestämmande kräver flexibilitet från kommunen, men även hos den äldre själv.

En viktig insats kommunen kan göra för de äldre ligger i tiden innan behovet av omsorg uppstår. Den enskilde själv har ett stort ansvar att hålla sig frisk och aktiv men ibland kan det vara svårt att själv kunna aktivera sig i form av fysisk träning eller mental stimulans. Då är det viktigt att få det stöd och den hjälp som krävs för att komma igång på egen hand eller tillsammans med andra. Den som så behöver ska få hjälp att hålla sig frisk och vital så länge det är möjligt.

Äldre människor ska kunna välja att bo och få sin vård och omsorg hemma och i sin invanda sociala miljö så långt det är möjligt. När behovet av annan boendeform uppstår så är det viktigt att vi lyssnar till den enskildes och anhörigas önskemål. Trygghet, tillgång till vänner och närstående och en väl fungerande hälso- och sjukvård är av grundläggande betydelse för äldre.

Alla vill få uppleva den senare delen av livet som frisk, aktiv, vital och med möjlighet att delta i aktiviteter och meningsfull gemenskap med andra. Många vill också utveckla intressen som inte hunnits med under den yrkesverksamma delen av livet. Det är därför viktigt att äldre ges möjlighet och förutsättningar till detta.

I Ljusnarsbergs kommun ska (inriktningsmål):

- Verksamheterna kännetecknas av god kvalitet och rätt servicenivå och brukarna skall känna sig trygga med våra insatser.
- Verksamheterna kännetecknas av professionellt förhållningssätt gentemot brukare och anhöriga.
- Biståndsprövning ska ske på ett rättssäkert och yrkesmässigt sätt.
- Brukaren ska vid behov få råd, stöd och hjälp som främjar möjligheten att bo kvar hemma.
- Särskilt boende ska erbjuda trygghet i hemlik miljö.
- Brukaren vid behov erbjudas rehabilitering för att möjliggöra ett självständigt liv.
- Sträva efter att insatser ges till lägre kommunal kostnad med bibehållen kvalitet.
- Samverkan främjas med andra aktörer, internt och externt.

Kostpolitiskt program för Ljusnarsbergs kommun 2011-2015

I Ljusnarsbergs kommun ska vi erbjuda förskola, skola, handikapp- och äldreomsorg god, livsmedelssäker och näringsriktig mat. Maten ska tillagas och distribueras på ett sätt som även tar hänsyn till vår miljö. Individerna ska erbjudas möjlighet till inflytande och påverkan gällande maten och matsituationen.

Det kostpolitiska programmet ska hjälpa till att grundlägga goda matvanor i tidiga åldrar för att förebygga risk för övervikt, fetma, hjärt- och kärlsjukdomar, diabetes och karies. Bra mat och fysisk aktivitet gör dessutom att barnen blir piggare och får lättare att leka och lära. De ges med en god, varierad och näringsrik kost bättre förutsättningar att klara skolarbetet.

Ett gott näringstillstånd är en viktig förutsättning för att vård-/omsorgstagare ska må bra och för att medicinska behandlingar ska ge bästa möjliga effekt. Genom att servera en varierad och fullvärdig kost ger man god förutsättning för ett bra näringstillstånd. Det i sin tur ger vård-/omsorgstagaren möjlighet att leva ett aktivt liv och ha inflytande över sin vardag.

Kostprogrammet har för avsikt att visa kommunens förhållningssätt och målsättning med kostverksamheten samt säkerställa kvalitet och servicenivå. Vidare ska kostprogrammet bidra till att kunskap och information sprids om goda kostvanor och också stimulera till diskussion och till ett målinriktat arbete kring allt som rör kosten i vår kommun. Kostprogrammet ska användas som övergripande policy för verksamheter i förskola, skola, fritids, vård och omsorg.

Genom tydlig ansvarsfördelning och återkommande uppföljningar skall kostprogrammets målsättningar omsättas till respektive verksamhetsnivå, tillsammans med verksamhetens egna mål och visioner. Anpassade riktlinjer för de olika samverkande verksamheterna ska fastställas i respektive nämnd och årligen följas upp och redovisas/tillkännages i alla verksamheter som berörs.

Det kostpolitiska programmet har antagits av kommunfullmäktige 2011-05-12.

Delaktighet och inflytande

Vision 2020

För att nå kommunens vision om att det skall vara attraktivt bo i kommunen och ge näringslivet bästa möjliga förutsättningar för tillväxt krävs många olika insatser. En viktig strategi är att skapa förutsättningar för medborgarna känna delaktighet och inflytande på sin vardags situation men också på kommunens planering och arbete.

Strategi för "Delaktighet och inflytande"

För att elever ska uppleva sin tid i skolan som meningsfull och motiverande ska de kunna påverka och få vara med och ta ansvar för sitt arbete. Även föräldrar skall inbjudas till skolan för att kunna påverka arbetet i skolan. Arenor för delaktighet och inflytande kan vara klassråd, elevråd, kostråd, skolråd, föräldramöten. Även andra arenor där elever erbjuds och inspireras till påverkan kan vara aktuella.

Brukare inom äldre- och handikappomsorgen skall ges stort inflytande och påverkans möjlighet på sin egen vård och omsorgs utformning. Kosten har stor betydelse för välbefinnande och även här skall brukarnas inflytande utvecklas och förstärkas. Anhöriga känner ofta brukarna bäst och de skall välkomnas och erbjudas att vara delaktiga i vårdens utformning.

Kommunen skall lyfta fram och uppmuntra ideella sektorn och stimulera medborgare till att engagera sig i ideella föreningar och organisationer som bedriver samhällsnyttig verksamhet, t.ex byalagen, hembyggds föreningar, idrottsföreningar, kulturföreningar. Ideella krafter är livsviktiga för ett samhälles existens och kommunen skall aktivt stimulera ideella sektorn till att känna delaktighet och påverkans möjlighet på kommunens planering och arbete.

Mål	Nuvarande värde	Mål värde Delmål 1 dec 2012
<ul style="list-style-type: none">Skolans elever och dess föräldrar skall känna delaktighet och Inflytande på skolans arbetsätt och innehåll. Elever Föräldrar	Åk 5: 73% Åk 8: 53% 44,6% (2010)	95 % 85 %
<ul style="list-style-type: none">Brukare inom äldre -och handikappomsorgen skall känna att de har inflytande och påverkans möjlighet på vårdens utformning Brukare äldreomsorg Brukare i verksamheten för funktionshindrade	83,7 % 87,5 %	90 % 90 %

Mål	Nuvarande värde	Mål värde Delmål 1 dec 2012
<ul style="list-style-type: none"> • Skolans elever är nöjda med skolmaten • Brukare inom äldreomsorgen är nöjda med maten • Brukare i verksamheten för funktionshindrade är nöjda med maten 	Saknas värde Saknas värde Saknas värde	95 % 92 % 95 %
<ul style="list-style-type: none"> • Antal barn i åk 7 som är föreningsaktiva skall öka Flickor Pojkar 	70 % 71 %	75 % 75 %

Information och marknadsföring

Kommunen skall präglas av en öppenhet och transparens som enkelt möjliggör för alla och en var att följa vad som händer inom de kommunala verksamheterna. Kommunens invånare, vilka tillika till stor utsträckning är de kommunala verksamheternas finansörer, samt övriga intresserade, skall på ett enkelt vis få information om kommunen vad gäller exempelvis kvalitet inom verksamheterna, beslut tagna i kommunen, utbud i kommunen samt vart personer kan vända sig för att få upplysningar och ytterligare information.

Kommunen skall marknadsföras med den yttersta målsättningen att öka antalet kommuninvånare samt få en nyetablering av företag och företagare. Attraktionskraften för kommunen samt dess renommé skall öka så att medborgarna känner stolthet för sin kommun.

Mål	Nuvarande värde	Mål värde Delmål 1 dec 2012
<ul style="list-style-type: none"> Informationsskrift skall sändas ut till samtliga hushåll i kommunen. Innehållet skall utgöras av allmän information, evenemangskalender och minst en artikel per förvaltning. Utgivningen skall inledas med två nummer per år med målsättningen att utgivningen skall utökas till fyra nummer per år. 	Ett nr (nov 2011)	Två nr per år
<ul style="list-style-type: none"> Medborgare och besökare skall uppleva att hemsidan är informativ, uppdaterad, lättnavigerad och användbar. 	Saknas värde	70 % återkommande besökare
<ul style="list-style-type: none"> Intranätet ska fungera som primär informationskanal för allmän information till anställda inom kommunen (m tillgång till dator). Intranätet skall gå från att bara vara ett informationsfönster till att vara ett arbetsverktyg. 	Saknas värde Saknas värde	Anställda (m tillgång till dator) ska besöka intranätet varje dag.
<ul style="list-style-type: none"> Medborgare skall känna stolthet för sin kommun/hembygd. Kända profiler med anknytning till Ljusnarsberg skall lyftas fram och goda exempel på framgångsrika och innovativa företag skall uppmärksammas. 	Saknas värde Ja	Ja Ja
<ul style="list-style-type: none"> Välkomsthälsningen som skickas ut till nyinflyttade i kommunen skall utvecklas. Uppvaktning av nyfödda i kommunen och de som fyller 100 år skall utvecklas. 	Ja Nej	Ja Ja
<ul style="list-style-type: none"> Klagomålsrutin skall utvecklas och finnas för samtliga kommunala verksamheter. 	Nej	Ja
<ul style="list-style-type: none"> Utarbeta en Kommunikationsstrategi, intern samt extern. 	Nej	Ja
<ul style="list-style-type: none"> Utveckla grafiska profilen. 	Nej	Ja

Näringslivsutveckling

I vision 2020 finns fastställt följande vision avseende näringsliv:

Ljusnarsbergs kommun verkar aktivt för bästa möjliga betingelser för befintliga företag och nyetableringar.

Strategi.

Visionen skall nås genom ett aktivt stöd till befintliga företag, genom att kommunen blir mer attraktiv för tillväxt och nyetableringar, genom att utveckla entreprenörskap inom skola samt genom att utveckla kreativa mötesplatser och nätverk i nära samverkan med näringsliv, föreningar och andra berörda parter.

För att dessa områden verkligen skall bli hörnstenar i kommunens framtida utveckling krävs uppslutning och ett långsiktigt målmedvetet arbete.

Mål: Ett växande näringsliv.

Målsättningen skall uppnås genom ett aktivt arbete så att:

- befintliga företag expanderar
- nya företag etablerar sig i kommunen
- ett bättre företagsklimat skapas för befintliga och nya företag
- näringsliv och innevånarna engageras för en aktiv dialog och arbete för ett
- mer attraktivt näringslivsklimat och bättre livsmiljö i kommunen
- en attraktiv och långsiktig positiv bild av kommunen skapas och marknadsförs som etablerings- och boendeort

För att uppnå målsättningen krävs:

- att näringslivets företagareföreningar har en aktiv roll i utformningen av kommunens näringslivsverksamhet
- att kommunen marknadsförs offensivt
- att kommunen samarbetar med det befintliga näringslivet i den kommunala planeringen av attraktiv mark och boende för att gynna näringslivets tillväxt.
- att kommunen verkar för att näringslivet ges goda förutsättningar för tillgång till lokaler, bostäder, skolor, omsorg, kommunikation, information mm.
- att kommunen skapar goda förutsättningar för nyetableringar genom nyföretagarservice

Kommunen skall aktivt arbeta för att underlätta och nyttja bergsbrukets tillväxt i regionen genom ett samarbete med projekt Bergskraft samt i samverkan med aktörer i regionen.

För att möta gruvindustrins expansion skall kommunen genomföra en konsekvens analys för att utröna vad samhället behöver förbereda/utveckla för att möta nya behov av samhälls service.

Näringslivet skall känna delaktighet och inflytande i kommunens näringslivsverksamhet genom ett näringslivsråd med minst 5 möten per år.

Kommunen skall tillsammans med näringslivet samverka för att klara kompetensförsörjningen till arbetslivet i Ljusnarsbergs kommun

Kommunen skall samverka med närings- och föreningslivet i kommunen samt övriga berörda aktörer och medfinansiärer med mål att VM i Guldvaskning arrangeras 2014.

Mål: Ett växande näringsliv

Delmål 1 dec 2012

Mätning	2007	2008	2009		2011	2012	2013
1) Nettoökning 15 företag/år	+17 nya företag (32 nya – 15 lades ner)	+7 nya företag (24 nya – 17 lades ner)	+5 nya företag (22 nya – 17 lades ner)		Nettoökn 15 företag	Nettoökn 15 företag	
2) Nettoökning antalet anställda inom privat näringsliv	Totalt 1 202 personer	Totalt 1 416 Personer - Ökning av 214 personer	Ingen info finns att redovisa		Nettoökni ng 5 %	Nettoökni ng 5 %	
3) Ranking Sv Näringsliv	248	254	260 plats		230	230	200
4) Kontakt skall tas med nyetablerade företag i kommunen.					Med vissa, dock ej systematiskt genomfört		
Genom enkät lyssna av näringslivsrådets repr om hur de upplever inflytande och påverkans möjlighet		Resultat: Saknas värde					
Får företagen tag i rätt kompetens – mäta genom AF:s standardmätning		Resultat: Saknas värde					

KOMMUNIKATIONER

Vision 2020

I Vision 2020 framhålls vikten av goda kommunikationer. Genom att verka för avgångar var timme både söder- och norrut ges ett förstärkt incitament för utpendlande invånare att kvarstanna i kommunen och därmed uppnås en viktig faktor i visionen om ett attraktivt boende.

Goda kommunikationer är även en viktig ingrediens för näringslivet och offentlig sektor. Goda kommunikationer skapar bättre förutsättningar att bibehålla och rekrytera önskvärd kompetens till Ljusnarsberg.

Strategi för kommunikationer – i första hand avseende persontransporter

För en kommun av Ljusnarsbergs storlek, med dess geografiska läge och med minskande befolkning, finns särskilda skäl att uppmärksamma behovet av goda kommunikationer. Kommunens möjligheter att behålla högre utbildad arbetskraft inom sina gränser kan vara avhängigt möjligheten till arbetspendling. Likaledes kan även möjligheten att rekrytera och behålla inpendlande arbetskraft också vara beroende av goda kommunikationsmöjligheter. Kommunen har en konkurrensfördel med två järnvägspunkter i form av Kopparberg och Ställdalen och med norr-sydgående spår men även spår som går västerut. Busstrafiken når ut till invånare på ett helt annat sätt än tågtrafiken och blir på detta särskilt betydelsefull för invånare som bor utanför framförallt Kopparberg men också Ställdalen. Även godstransporter har en viktig funktion att fylla. Ökad samverkan med andra aktörer med syftet att förbättra in- och uttransporter från kommunen på både räls och väg ska prioriteras.

Strategi

Strategin för kommunen bör vara att i möjligaste mån samordna kollektivtrafiken så att tågens snabbhet används optimalt och buss/bilens styrkor i att nå ut till invånare på landsbygden samordnas och inte konkurrerar om att köra på samma sträckor och tider. Linjebuss till och från Lindesberg med samma tider som tågtrafiken skall ses över. Skolbuss och linjebuss som kör på samma sträckor och nästan samma tider skall samordnas. Antalet avgångar i tågtrafiken skall utökas.

Projekt MerKoll skall ta fram åtgärder som utvecklar områdena kring Kopparberg och Ställdalens stationer för att underlätta byte av olika kommunikationsmedel. Kommunen skall aktivt verka för att utveckla godstrafiken med syfte skapa bättre förutsättningar för transporter av gods för kommunens företag.

Målområde	Nuvärde	Mål (delmål) 1 dec 2012
Kommunikationer - persontrafik	10 avgångar under ett dygn/vardagar	14 avgångar under ett dygn/vardagar.

Ökad måluppfyllelse i skolan

Vision 2020

Ljusnarsbergs kommun arbetar aktivt för en **attraktiv livsmiljö** för medborgarna så att de kan leva ett tryggt liv med **goda möjligheter till utbildning**, arbete, fritid och omsorg.

Vid genomförandet av vision 2020 skall barns och ungdomars perspektiv särskilt beaktas.

Strategi

En skola där alla elever får möjligheter att utvecklas optimalt utifrån sina förutsättningar är en viktig del i förverkligandet av vision 2020. Att kommunen kan erbjuda sina barn och ungdomar en attraktiv skola är en viktig faktor för kommunens attraktivitet.

För att öka måluppfyllelsen i våra skolor är det viktigt att vi har **höga förväntningar** i alla led inom skolan – på elever, föräldrar, lärare, skolledning och förvaltning. Eleverna skall känna att lärare och skolledning förutsätter att de gör sitt bästa för att nå sina mål och att vi också är övertygade om att alla har möjligheter att göra detta. Elever och föräldrar skall kunna ställa krav på att våra lärare är välutbildade och entusiastiska samt att de anpassar undervisningen efter elevernas skiftande behov och förutsättningar. Skolan i sin tur skall ställa krav på att föräldrarna tar en aktiv del i sina barns skolgång.

Genom en ökad delaktighet i alla led och genom att öka elevernas inflytande över undervisningens former och innehåll kan vi bidra till att öka lusten och engagemanget hos eleverna vilket är en annan viktig faktor för att förbättra resultaten. Att utveckla arbetet med **entreprenörskap** i skolan där begreppet även innefattar att ta ansvar för sin egen framtid bör prioriteras. Vi måste hela tiden vara vakna för att ändra arbetssätten i skolan utifrån behov och förutsättningar.

Skolledningen måste vara tydlig i sitt uppdrag till lärarna med ett fåtal tydligt utvärderingsbara mål. För att kunna se om vi är på rätt väg måste vi även utveckla våra metoder för uppföljning och utvärdering. Förvaltningen ansvarar för att detta sker på ett strukturerat sätt och att resultaten av arbetet återförs till verksamheten och leder till önskade förändringar när man ser behov av detta.

Målområde - Ökad måluppfyllelse i skolan

Att öka måluppfyllelsen i skolan är ett prioriterat mål utifrån visionen om att vi skall erbjuda goda möjligheter till utbildning i Ljusnarsbergs kommun. I kommunens grundskola skall alla elever känna sig trygga och ges möjligheter att prestera optimalt och på så sätt kunna förverkliga sina framtidsplaner.

Mål	Nuvärde 2011	Målvärde 1 dec 2012 Delmål
Andel som uppnått målen i svenska, engelska och matematik i årskurs 3, 5 och 9	Sv åk 3: 77,5 % Sv åk 5: 76,5 % Sv åk 9: 91,7 % En åk 3: 87,5 % En åk 5: 67,7 % En åk 9: 88,1 % Ma åk 3: 80,0 % Ma åk 5: 67,7 % Ma åk 9: 86,4 %	Över länsnittet 69,5 % 95,0 % Över länsnittet 72,1 % 93,3 % Över länsnittet 75,0 % 81,1 %
Läsförståelse i slutet av årskurs 2.. Andel med lägst Stanine 4,0	68 %	90 %
Andelen elever som känner sig trygga i skolan	Åk 5: 100 % Åk 8: 90 %	100 %
Det genomsnittliga meritvärdet i åk 9 skall öka	198,4 (vt-10)	199,5 Medelvärde i länet 2010
Andel behöriga till gymnasieskolan	93,7 %	95 %

Äldreomsorg

Vision 2020

”Ljusnarsbergs kommun verkar aktivt för en attraktiv livsmiljö för medborgarna så att de kan leva ett tryggt liv med goda möjligheter till utbildning, arbete, fritid och omsorg.

Ljusnarsbergs kommun verkar aktivt för bästa möjliga betingelser för befintliga företag och nyetableringar.

Värdegrund

En värdegrund i socialtjänstlagen gällande omsorg om äldre infördes i april 2010 där man skriver att verksamhet som rör omsorg om äldre skall inriktas på att äldre personer får leva ett värdigt liv och känna välbefinnande

Strategi

Kommunens nyckelord när det gäller begreppet *ett värdigt liv* handlar om följande; rätt till en privat sfär, självbestämmande, delaktighet, individanpassning, insatser av god kvalitet och gott bemötande. Nyckelorden för begreppet *välbefinnande* handlar om känsla av trygghet och meningsfullhet.

De äldre ska kunna fortsätta att leva ett aktivt och självständigt liv och vid behov få den omsorg de behöver. All verksamhet måste ha sin utgångspunkt i individens önskemål och behov. Äldre ska ha valfrihet i sin vardag och möjlighet att få leva sitt liv så som hon eller han är van vid så långt det är möjligt. Den vård som kommunen erbjuder är kunskapsbaserad. Personalen är avgörande för kvaliteten och får genom kompetensutveckling och handledning verkliga möjligheter att möta de äldres behov. Äldre i Ljusnarsberg ska känna sig trygga med kommunens insatser. Det skall vara tydligt vart man vänder sig med synpunkter och klagomål.

Mål

Den enskildes ställning ska stärkas och delaktigheten i planering av den egna vården ska ökas. Nya arbetssätt för att öka självbestämmande ska utvecklas för att ge den enskilde möjlighet att styra insatsernas utformning. Vi skall utgå ifrån ett salutogent förhållningssätt som innebär att man betonar hälsobringande faktorer. Begreppet KASAM står för känsla av sammanhang och de faktorer som man utgår ifrån är begriplighet, meningsfullhet och hanterbarhet. Det bör i framtiden belysas i de planer som görs i samråd med den enskilde.

Mål	Nuvarande värde	Mål värde Delmål 1 dec 2012
<ul style="list-style-type: none"> • Alla brukare som har omvårdnadsinsatser skall ha utsedd kontaktperson och individuella planer med kontinuerlig utvärdering s.k. genomförandeplaner 	Ej 100 %	100 %
<ul style="list-style-type: none"> • Andelen nöjda brukare avseende kvalitet, servicenivå, trygghet och trivsel. 	81,7 %	90 %
<ul style="list-style-type: none"> • Bedömning av rehabiliteringsbehov sker senast en vecka efter det att behovet anmälts. 	86 %	95 %
<ul style="list-style-type: none"> • Alla som genomgår rehabilitering har en rehabiliteringsplan inom en månad. 	100 %	95 %
<ul style="list-style-type: none"> • Ökad medverkan av frivilligorganisationer 	Fem	Minst fem frivilliga organisationer

Ökad inflyttning

Vision 2020

Ljusnarsbergs kommun arbetar aktivt för en attraktiv livsmiljö för medborgarna så att de kan leva ett tryggt liv med goda möjligheter till utbildning, arbete, fritid och omsorg.

Strategi för Ökad inflyttning

Att Ljusnarsbergs kommun är en kommun där medborgare ges goda möjligheter till försörjning, boende och utövande av fritidsaktiviteter är en betydande faktor för att vision 2020 ska förverkligas. En kommun som erbjuder hög service och kvalitet till sina medborgare samtidigt som medborgare känner stolthet för kommunen är viktiga faktorer för kommunens attraktivitet.

Ett första steg är att kartlägga varför personer väljer att flytta från kommunen. I det sammanhanget blir en uppföljning, via antingen en enkät eller telefonintervju, av utflyttade personer viktig.

Kommunen behöver arbeta aktivt inom flera olika områden, nämligen:

- Växande näringsliv så att arbetstillfällen skapas inom kommunen
- Utveckla kommunikationen med regionens kommuner så att medborgare ges goda möjligheter till dagspendling
- Marknadsföra kommunens positiva sidor, så som goda och billiga boendemöjligheter, hög levnadsstandard och den natursköna miljön

Målområde: Ökad inflyttning.

Att erbjuda hög service och kvalitet till kommunens medborgare samtidigt som medborgare känner stolthet för kommunen är ett viktigt mål för att öka inflyttningen.

Ljusnarsbergs kommun har haft en befolkningsminskning i 50 år och målet som nu sätts upp är att först minska befolkningsminskningen och i nästa steg få till stånd en oförändrat befolkningsvolym mellan åren.

För att öka inflyttning skall bl.a nedanstående insatser genomföras under 2012:

- Utredda förutsättningarna för nybyggnation av flerfamiljshus i centrala Kopparberg.
- Utredda och genomföra särskilda insatser för ökad inflyttning.

Mål	Nuvarande värde	Mål värde Delmål 1 dec 2012
<ul style="list-style-type: none"> • Nettoinflyttningen skall vara positiv. 	- 67 (förändring 2009-2010, in 323 – ut 390)	Årlig nettoinflyttning med 10 personer
<ul style="list-style-type: none"> • Fått ökad kunskap och fakta kring konsekvenser av nybyggnation av flerfamiljshus i Kopparberg 	Saknas värde	Ja
<ul style="list-style-type: none"> • Minst två nya aktiviteter har genomförts för att stimulera inflyttning till kommunen 	Saknas värde	Ja

Attraktiv arbetsgivare

Vision 2020

Ljusnarsbergs kommun arbetar aktivt för en attraktiv livsmiljö för medborgarna så att de kan leva ett tryggt liv med goda möjligheter till utbildning, **arbete**, fritid och omsorg.

Strategi för Attraktiv arbetsgivare

Att Ljusnarsbergs kommun är en kommun där medarbetare ges goda möjligheter till delaktighet och trivsel på arbetet. Tillsammans med ett gott ledarskap och aktivt arbete för god hälsa bidrar detta till en attraktiv arbetsplats. Vidare är av kommunen efterfrågad kompetens utifrån verksamhetens behov, den viktigaste faktorn för att uppnå god kvalitet. Därav följer att kommunen säkerställer möjlighet till innehav av de kompetenser som en högkvalitativ verksamhet kräver, vare sig det gäller rekrytering eller fortbildning av befintlig personal.

Samtlig kommunal personal skall präglas av ett genuint servicetänkande och vara goda representanter för kommunen.

Utveckla strukturen för kommunens interna information – intranätet skall vara en naturlig informations och faktabas för kommunens anställda.

Målområde	Nuvarande värde	Mål värde Delmål 1 dec 2012
Förbättra god hälsa bland kommunens anställda	Total sjukfrånvaro var 5,47 procent av total arbetstid 2010	Total sjukfrånvaro högst 5 procent av total arbetstid
Gott ledarskap <i>(Enkätundersökning med resultat i form av ledarskapsindex)</i>	56 % (2010)	70 %
Nöjda medarbetare <i>(Enkätundersökning med andelen medarbetare som upplever sig nöjda)</i>	55 % (2010)	70 %
Kompetens inom kommunen <i>(Enkätundersökning med andel medarbetare som upplever sig ha adekvat kompetens för sitt yrkesutövande)</i>	Saknas värde	85 %
Samtliga anställda skall ha kännedom om kommunens värdegrund.	Saknas värde	70 %

Ekonomisk hushållning – ekonomiska nyckeltal	Nuvärden 2011	Målvärden 2012 (delmål)
Kostnad per barn inskrivet i förskolan. (årskostnad)	117 628 kr/barn (2010)	108 613kr/barn
Kostnad per barn i grundskolan. (årskostnad)	115 346 kr/elev (2010)	96 443 kr/elev
Kostnad per plats i särskilt boende. (årskostnad)	461 140 kr/plats (2010)	448 580 kr/plats
Kostnad per vårdtagare inom hemtjänsten. (årskostnad)	57 430kr/vårdtag (2010)	55 866 kr/vårdtag
IFO nettokostnad per invånare	3 048 kr/inv (2010)	2 664 kr/iv
Försörjningsstöd per hushåll. (månadskostnad)	3 147kr/hushåll	2 750 kr/hushåll
Antal försörjningsstöds mottagare/ärenden. (månad)	118 ärenden	103 ärenden
Kostnad per matportion i - förskolan	51,65 kr (2010)	
-skolan	44,89 kr (2010)	
-särskilt boende	52,29 kr (2010)	
Kostnad per bygglov.	2 650 kr	
Kostnad per uttryckning från Räddningstjänsten		

Kunder/brukares upplevelse av kvalitet	Nuvärden 2011	Målvärden 2012 (delmål)
Elevers inflytande och delaktighet i grundskolan på arbetssätt och innehåll.	Åk 5: 73%	95 %
Föräldrarnas inflytande och delaktighet i grundskolan på arbetssätt och innehåll.	Åk 8: 53%	
Andelen elever som känner sig trygga i skolan.	44,6% (2010)	85%
Brukares inflytande och påverkansmöjlighet på äldreomsorgens utformning.	Åk 5: 100%	100%
Andel nöjda brukare inom äldreomsorgen avseende kvalitet, servicenivå, trygghet och trivsel	Åk 8: 90%	100%
Brukares inflytande och påverkansmöjlighet på verksamheten för funktionshindrade.	83,7%	90%
Medborgare och besökare upplever kommunens hemsida informativ och välkomnande .	81,7%	90%
Företagare upplever det är ett bra näringslivsklimat (Svenskt Näringslivs ranking)	87,5%	90 %
	Saknas värde	70 %
	279	230

Medarbetares upplevelse av arbetsmiljö	Nuvärden 2011	Målvärden 2012 (delmål)
Sjukfrånvaro minskar (sjukfrånvaro av total arbetstid)	5,5 %	5,0 %
Gott ledarskap	56 %	70 %
Nöjda med sin arbetssituation	55 %	70 %
Har adekvat kompetens för sitt yrkesutövande	Saknas värde	85 %

Resultat och analys av styrtalen skall ske i samband med årsredovisning för år 2012.

Analysen ger svar på vilken måluppfyllelse som uppnåtts på de strategiska mål som fastställts i ÖSB 2012.

Styrkort – uppföljning och utvärdering

Den nya styrmodellen har stor fokus på uppföljning/utvärdering av de mål som finns i ”Övergripande strategier och budget 2011 samt 2012-2013”. Uppföljningen/utvärderingen är uppbyggd kring ett styrkort som mäter den kommunala verksamheten från fyra olika perspektiv:

- * Verksamhetens processer
- * Ekonomisk hushållning
- * Kundernas upplevelse av kvalitet
- * Medarbetarnas upplevelse av arbetsmiljön

I varje perspektiv finns styrtal som till delar mäter och ger del bilder av måluppfyllelse.

Tillsammans skall de fyra olika perspektiven ge en helhetsbild av resultat och måluppfyllelse.

Processer	Nuvärden 2011	Målvärden 2012 (delmål)
Andel barn i åk 7 som är föreningsaktiva skall öka		
flckor	70 %	75 %
pojkar	71 %	75%
Antal tågavgångar från Ljusnarsbergs kommun.	10 avg/dygn/vard	14 avg/dygn/vard
Genomsnittet av andelen som uppnått målen i svenska, engelska och matematik		
Svenska		
Årskurs 3	77,5%	Över länsnitt
Årskurs 5	76,5%	69,5%
Årskurs 9	91,7%	95,0%
Engelska		t
Årskurs 3	87,5%	Över länsnitt
Årskurs 5	67,7%	72,1%
Årskurs 9	88,1%	93,3%
Matematik		
Årskurs 3	80,0%	Över länsnitt
Årskurs 5	67,7%	75,0%
Årskurs 9	86,4%	81,1%
Läsförståelse i slutet av årskurs 2. Lägst Stanine 4,5.	Snitt 5,0,	> Stanine 4,5
Det genomsnittliga meritvärdet i åk 9	78%>4,5	
Alla brukare inom äldreomsorgen skall ha utsedd kontaktperson och individuell plan	189,4 (vt09)	204,2
Bedömning av rehabiliteringsbehov sker efter 1 vecka efter det att behovet anmälts.	85%	95 %
Alla som genomgår rehabilitering har en rehabiliteringsplan inom en månad.	100%	100 %
Äldreomsorgen samverkar med fler frivillig organisationer.	4	5
Fler flyttar in till kommunen än flyttar ut.		+10 personer
Kötid från anmälan till erbjudande av förskoleplats.	90 dagar	60 dagar
Tid från ansökan till erbjudande om plats på särskilt boende.	90 dagar	60 dagar
Hur stor andel av befolkningen får försörjningsstöd		

LJUSNARSBERGS KOMMUN

GRUNDBUDGET

-100 invånare

Cirkulär 11:34

Belopp i tkr		Bokslut	Budget	Prognos	Budget	Flerårsplan	
		2010	2011	Sept 11	2012	2013	2014
Verksamhetens intäkter		51 640	64 612	64 554	64 612	48 588	49 715
Verksamhetens kostnader	Not 1	-274 235	-284 019	-288 115	-292 328	-279 705	-285 815
Avskrivningar	Not 2	-10 414	-8 510	-8 510	-7 614	-7 530	-7 530
VERKSAMHETENS NETTOKOSTNAD		-233 009	-227 917	-232 071	-235 330	-238 647	-243 630
Skatteintäkter	Not 3	166 878	165 608	168 856	169 578	176 022	183 943
Generella statsbidrag och utjämning	Not 4	76 358	66 461	67 203	66 100	62 113	57 879
Finansiella intäkter		1 110	3 200	3 200	3 200	3 200	3 000
Finansiella kostnader	Not 5	-3 986	-6 100	-6 400	-6 100	-6 200	-6 000
RESULTAT FÖRE EXTRAORDINÄRA POSTER		7 351	1 252	788	-2 552	-3 512	-4 808
Återställning av egna kapitalet							
ÅRETS RESULTAT	Not 6	7 351	1 252	788	-2 552	-3 512	-4 808

Skatteintäkter enligt Svenska kommunförbundet prognos 02-10-11.

År 2003 samt 2004 inräknat statsbidrag 1 600 tkr per år pga befolkningsminskning (prop 2001/02:4).

Koll skatteintäkter	243 236	232 069	235 678
Finansnetto	-2 876	-2 900	-2 900

NOTER TILL GRUNDBUDGET**Exklusive verksamhetsförändringar**

Belopp i tkr	Bokslut	Budget	Prognos	Budget	Flerårsplan	
	2010	2011	sept	2012	2013	2014
Not 1 Verksamhetens kostnader						
Kostnader enl redovisning	-298 562	-310 517	-314 612	-317 343	-323 690	-330 164
Interna poster	11 404	12 157	12 157	12 157	12 157	12 157
Kapitalkostnader	12 923	14 340	14 340	12 857	13 642	13 642
	-274 235	-284 019	-288 115	-292 328	-297 890	-304 364
Not 2 Avskrivningar						
Inventarier	-999	-1 424	-1 424	-940	-790	-790
Fastigheter och anläggningar	-6 875	-7 086	-7 086	-6 674	-6 740	-6 740
Nedskrivning	-2 540	0	0	0	0	0
	-10 414	-8 510	-8 510	-7 614	-7 530	-7 530
Not 3 Skatteintäkter						
Prel. kommunalskatt	164 424	165 608	165 163	169 578	176 022	183 943
Slutavräkning	2 454		3 693	0		0
SUMMA	166 878	165 608	168 856	169 578	176 022	183 943
Not 4 Generella statsbidrag och utjämning						
Inkomstutjämning	49 190	44 993	45 649	46 204	43 376	40 629
Kostnadsutjämning	8 142	3 631	3 641	4 035	3 973	3 910
Fastighetsavgift	7 263	7 500	7 500	8 000	8 000	8 000
Strukturbidrag	3 664	3 538	3 547	3 475	3 421	3 367
LSS-utjämning	1 831	1 769	1 823	2 148	2 115	2 081
Regleringsbidrag/-avgift	6 268	5 030	5 043	2 238	1 228	-108
SUMMA	76 358	66 461	67 203	66 100	62 113	57 879
Not 5 Finansiella kostnader						
Räntekostnader	-3 986	-6 000	-6 300	-6 000	-6 100	-5 900
Ränta pensionsskuld	0	-100	-100	-100	-100	-100
SUMMA	-3 986	-6 100	-6 400	-6 100	-6 200	-6 000
Not 6 Avstämning balanskrav						
Årets resultat						
Täckande av tidigare års underskott	0					
Justerat resultat	0	0	0	0	0	0

Ljusnarsbergs kommun

Driftbudget, sammandrag (tkr)

Löpande priser exkl moms.

Grundbudget

Inga investeringar eller
verksamhetsförändringar!

1,015 1,015

Utskott / förvaltning	2011			2012			2013			2014		
	Kostnad	Intäkt	Netto	Kostnad	Intäkt	Netto	Kostnad	Intäkt	Netto	Kostnad	Intäkt	Netto
Allmänt utskott	91 390	-33 385	58 005	108 078	-43 246	64 832	109 699	-43 895	65 804	111 893	-44 773	67 120
Socialt utskott	105 223	-15 466	89 758	112 105	-22 347	89 758	113 786	-22 682	91 104	116 062	-23 136	92 926
Bildningsutskott	97 160	-11 176	85 984	97 160	-11 176	85 984	98 618	-11 344	87 274	100 590	-11 571	89 019
SUMMA	293 774	-60 026	233 747	317 343	-76 769	240 574	322 103	-77 921	244 182	328 545	-79 479	249 066

Ljusnarsbergs kommun

Driftbudget, verksamhetsförändringar (tkr)

Blankett 2

(Fasta priser exkl moms. Ackumulerade belopp)

Verksamhetsförändringar	IDENTITETSKODER		2012		2013		2014	
	Ansvar	Vht	Kostnad	Intäkt	Netto	Kostnad	Intäkt	Netto
ALLMÄNNA UTSKOTTET								
Driftkostnad, bowlinghall	101	XXXXX	120	120	120	120	120	120
Business Region Örebro, BRO	120	22151	25	25	95	95	95	95
Tursam och nytt avtal turistbyrån	120	23010	50	50	50	50	50	50
Regionförbundet	111	13025	-85	-85	-85	-85	-85	-85
Lönepott, nya prognoser	111	09320	-300	-300				
Utveckling av kommuninfo bl a infoblad	101	03111	40	40	80	80	80	80
IT-drift, personal/systemkostnader	111	08131	120	120	120	120	120	120
Reducering, ks disponibla medel	111	0931	-1500	-1500				
Kollektivtrafiken, byte av huvudman	101	8321	-1590	-491	-2081	-1590	-250	-1590
Assistent, 0,5 åa genomfört 2011	101	01210	-165	-165	-165	-165	-165	-165
Omställningsbudget, frivillig avgång, förtida uttag	111	03737	-500	-500	-500	-500	-500	-500
			-3660	-491	-4151	-1625	-250	-1625
							0	-1625
SOCIALA UTSKOTTET								
Hyror				-369	-369		-369	-369
Matersättning, förändrad taxa	410	51226	-850	-850	-850	-850	-850	-850
Sålda tjänster, sårskoleskjutsar	480		-122	-122	-122	-122	-122	-122

Ljusnarsbergs kommun

Verksamhetsförändringar drift, sammandrag (tkr)

OBS! Fasta priser exkl moms.

Blankett 2

INRAPPORTERINGSBLAD!

Exkl kap.kostn för äskade investeringar

Utskott / förvaltning	IDENTITETSKODER		2012		2013		2014	
	Ansvar	Vht	Kostnad	Intäkt	Netto	Kostnad	Intäkt	Netto
Allmänt utskott	1xx		-3 660	-491	-4 151	-1 625	-250	-1 875
Socialt utskott	4xx		0	-1 341	-1 341	0	-1 341	-1 341
Bildningsutskott	5xx		-3 986	3 763	-223	-3 957	3 503	-454
SUMMA			-7 646	1 931	-5 715	-5 582	1 912	-3 670
						-6 322	2 162	-4 160

Ljusnarsbergs kommun

Blankett 2

Driftbudget, sammandrag (tkr)

Löpande priser exkl moms.

Grundsamfundet i Ljusnarsberg kommun**KOMMUNSTYRELSENS FÖRSLAG***Exkl kap.kostnader för äskade investeringar!*

Utskott / förvaltning	IDENTITETSKODER		2012		2013		2014	
	Ansvar	Vht	Kostnad	Intäkt	Netto	Kostnad	Intäkt	Netto
Allmänt utskott	1xx		104 418	-43 737	60 681	108 074	-44 145	63 929
Socialt utskott	4xx		112 105	-23 688	88 417	113 786	-24 023	89 763
Bildningsutskott	5xx		93 174	-7 413	85 761	94 661	-7 841	86 820
SUMMA			309 697	-74 838	234 859	316 521	-76 009	240 512
						322 223	-77 317	244 906

RAMBUDGET

-75 invånare

Cirkulär 11:42

Belopp i tkr	Bokslut 2010	Budget 2011	Prognos Sept 11	Budget 2012	Flerårsplan	
					2013	2014
Verksamhetens intäkter	51 640	47 869	64 554	62 681	63 852	65 160
Verksamhetens kostnader	Not 1					
Avskrivningar	Not 2					
	-274 235	-267 276	-288 115	-284 682	-290 722	-296 423
	-10 414	-8 510	-8 510	-7 614	-7 530	-7 530
VERKSAMHETENS NETTOKOSTNAD	-233 009	-227 917	-232 071	-229 615	-234 400	-238 793
Skatteintäkter	Not 3					
Generella statsbidrag och utjämning	Not 4					
Finansiella intäkter						
Finansiella kostnader	Not 5					
	166 878	165 608	168 856	165 693	171 829	178 874
	76 358	66 570	67 203	68 559	64 719	60 482
	1 110	3 200	3 200	3 200	3 200	3 000
	-3 986	-6 100	-6 400	-6 100	-6 200	-6 000
RESULTAT FÖRE EXTRAORDINÄRA POSTER	7 351	1 361	788	1 737	-852	-2 437
Återställning av egna kapitalet						
ÅRETS RESULTAT	Not 6					
	7 351	1 361	788	1 737	-852	-2 437

NOTER TILL RAMBUDGET**Inklusive verksamhetsförändringar**

Belopp i tkr	Bokslut	Budget	Prognos	Budget	Flerårsplan	
	2010	2011	Sept 11	2012	2013	2014
Not 1 Verksamhetens kostnader						
Kostnader enl redovisning	-298 562	-293 774	-314 612	-309 697	-316 521	-322 223
Interna poster	11 404	12 157	12 157	12 157	12 157	12 157
Kapitalkostnader	12 923	14 340	14 340	12 857	13 642	13 642
	-274 235	-267 276	-288 115	-284 682	-290 722	-296 423
Not 2 Avskrivningar						
Inventarier	-999	-1 424	-1 424	-940	-790	-790
Fastigheter och anläggningar	-6 875	-7 086	-7 086	-6 674	-6 740	-6 740
Nedskrivning	-2 540	0	0	0	0	0
	-10 414	-8 510	-8 510	-7 614	-7 530	-7 530
Not 3 Skatteintäkter						
Prel. kommunalskatt	164 424	165 608	165 163	165 693	171 829	178 874
Slutavräkning	2 454		3 693	0		0
SUMMA	166 878	165 608	168 856	165 693	171 829	178 874
Not 4 Generella statsbidrag och utjämning						
Inkomstutjämning	49 190	44 993	45 649	47 356	44 550	41 716
Kostnadsutjämning	8 142	3 631	3 641	4 876	4 801	4 726
Fastighetsavgift	7 263	7 500	7 500	8 000	8 000	8 000
Strukturbidrag	3 664	3 647	3 547	3 493	3 439	3 385
LSS-utjämning	1 831	1 769	1 823	2 392	2 355	2 318
Regleringsbidrag/-avgift	6 268	5 030	5 043	2 442	1 574	337
SUMMA	76 358	66 570	67 203	68 559	64 719	60 482
Not 5 Finansiella kostnader						
Räntekostnader	-3 986	-6 000	-6 300	-6 200	-6 100	-5 900
Ränta pensionsskuld	0	-100	-100	-100	-100	-100
SUMMA	-3 986	-6 100	-6 400	-6 300	-6 200	-6 000
Not 6 Avstämning balanskrav						
Årets resultat						
Täckande av tidigare års underskott	0					
Justerat resultat	0	0	0	0	0	0

Ljusnarsbergs kommun

Investeringsbudget / plan (tkr)

(fasta priser exkl moms)

Blankett 1

Investeringar	IDENTITETSKODER				Budget 2012	Plan 2013	Plan 2014	Anteckningar
	Ansvär	Vht	Projekt					
Kostverksamheten								
Kyl och frys, Solgården	140	08625				60		
IT								
Fiberanslutning	111	08131			100			
Switchar och nätverksutrustning	111	08131			75	100	100	
Serverar, PC, etc	111	08131			75	150	150	
Lokaler								
Tillgänglighet offentliga lokaler	111	xxxxx			50	50		
Storagården, omläggning av tak	120	81141				150		
Resecenter	101	832xx			800	1 000		
Nytt omsorgssystem, äldreomsorgen	410	51025			150	250		
Inventarier, Koppargården	460	51222				150		
Ventilation, Gamla Kopparbergsskolan	542	44071			400			
Upprustning, Åstugan, etapp 1	522	40771			100	100		
Inventarier+brandlarm Ljusnarhallen och Garhytteskolans gymnastiksal	54x	4xxxx				150		
Förprojektering Ljusnarhallen tillgänglighet, 544 tillbyggnad kök	544	44071					250	
BKT								
Asfaltering och dikning	111	24192			500	1 000	1 000	

Byte vägbelysning, KLIMP	111	24913	1 550		
Herrhagen	111	24912	1 200		
Trafiksäkerhet- och handikappsatgärder	111	24912		50	50
GC-väg Kopparberg-Bångbro	111	24912		250	250
Permanentning ICA-parkeringen	111	24912		50	
Lekplatser	111	25020		50	50
Rydbergsdal och Trekanten	111	25020		100	
GC-väg Kyrkbacksskolan	111	24912		200	
Ställdalens eljusspår	111	34010	75	750	
Fasad/fönster Olovsvallen	111	34010			
Råcken runt Olovsvallen	111	34010		20	
Kiosk Olovsvallen	111	34010		85	
Fasad Bergslagsvallen	111	34010		50	
VA					
Mindre ledningsarbeten	111	86xxx	1 000	1 750	1 750
Flödesmätning	111	86xxx	150	250	250
Finnhyttans vattenverk	111	86xxx		750	
SUMMA UTGIFTER					3 850
SUMMA INKOMSTER					0
SUMMA NETTOUTGIFTER ALLMÄNT UTSKOTT			6 225	7 515	3 850

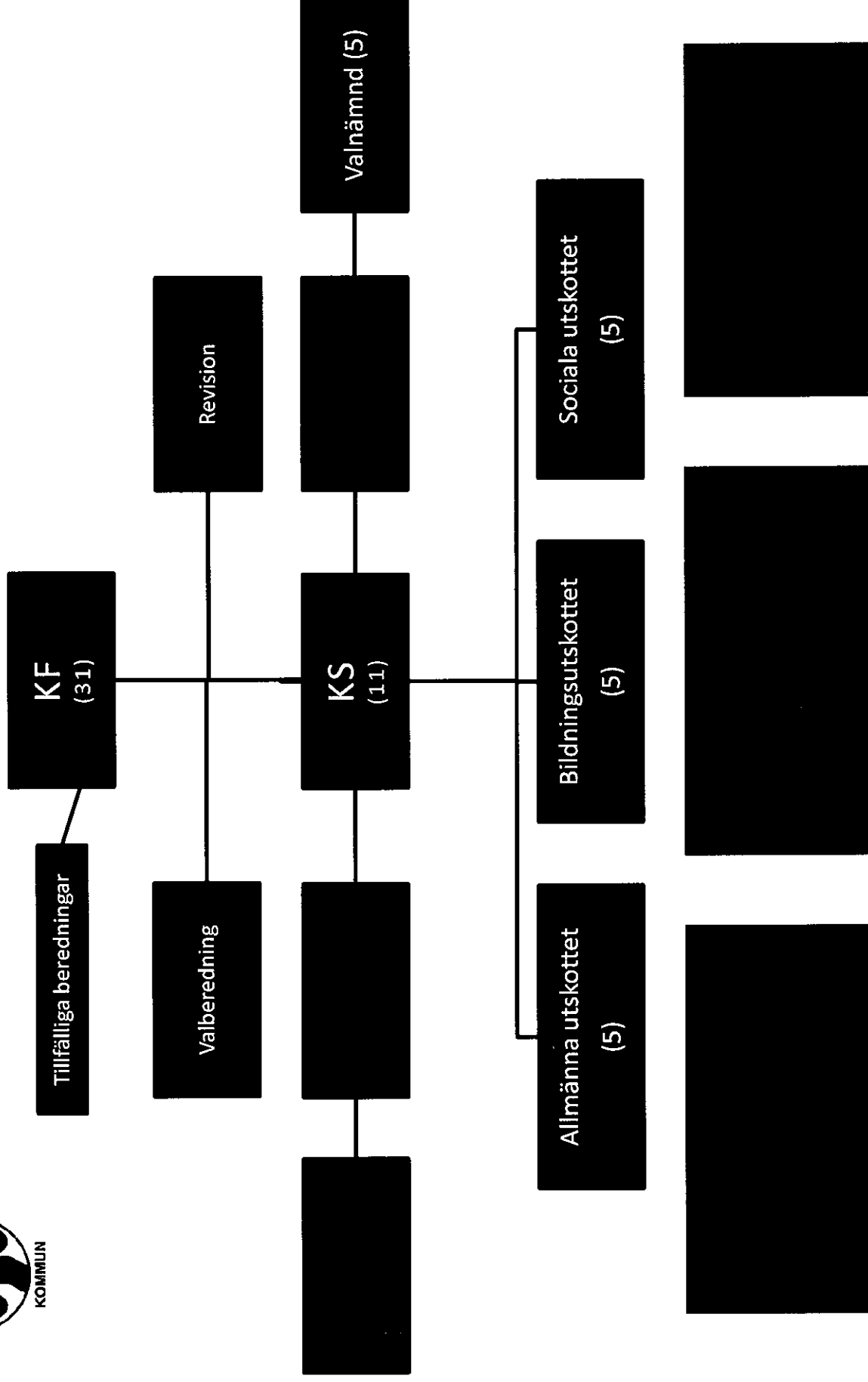
Ljusnarsbergs kommun, BUDGET 2012 och plan 2013 – 2014

Kommunstyrelsen föreslår kommunfullmäktige besluta

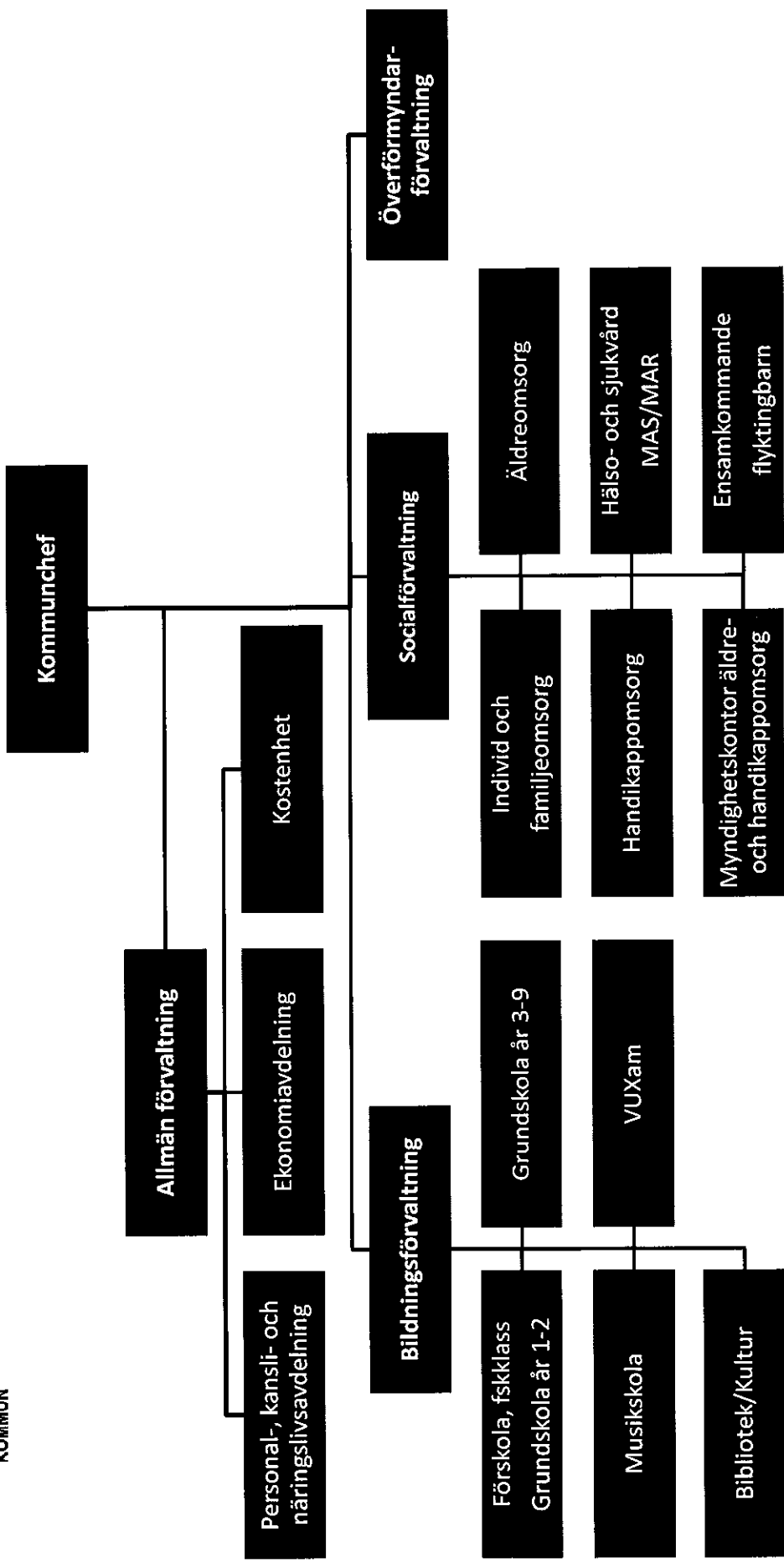
1. att för år 2012 fastställa VA-taxor i enlighet med bifogade förslag innebärande en taxehöjning av förbrukningsavgiften (rörliga delen) med 5 %,
2. att för år 2012 fastställa renhållningstaxor i enlighet med bifogade förslag innebärande oförändrad taxa och att överskott förväntas med 1,0 mkr att användas för sluttäckning av deponin,
3. att för år 2012 fastställa slamtömningsavgifterna i enlighet med bifogat förslag,
4. att ändra sotningstaxan enligt bifogat förslag,
5. att VA-verksamheten ges tillåtelse att använda ackumulerat överskott för finansiering av investeringar med högst 1 500 tkr,
6. att kommunstyrelsen ges rätt att använda högst 1 500 tkr av tidigare års överskott för omstruktureringsarbete rörande kommunala lokaler,
7. att kommunstyrelsen under år 2012 har rätt att omsätta lån, d v s låna upp belopp motsvarande belopp på de lån som förfaller till betalning under år 2012 och att omsättningen av lån ska ske enligt delegationsordningen innebärande att ekonomichefen är beslutande i samråd med kommunstyrelsens ordförande,
8. att såsom för egen skuld ingå borgen för Ljusnarsbergs Fastighets AB:s låneförpliktelser upp till ett totalt högsta lånebelopp om 40 000 000 kr, jämte därpå löpande ränta och kostnader. Det totala högsta lånebeloppet skall beräknas på skuldebrevens respektive ursprungliga lånebelopp.
9. att beredningarna sorterade under fullmäktige ska vara vilande 2012,
10. att uppdra åt kommunstyrelsen att följa utjämningskommitténs betänkande (SOU 2011:39) för att vid förändringar av förslaget vidta erforderliga åtgärder,
11. att uppdra åt kommunstyrelsen analysera verksamheternas kostnader och intäkter,
12. att tidigare års budgetuppdrag ska genomföras och rapporteras under 2012,
13. att fastställa Övergripande strategier och budget för år 2012 och flerårsplan för 2013-2014.



Ljusnarsbergs kommun



Organisationsschema Ljusnarsbergs kommun



Totala intäkter

Ljusnarsberg

2011-11-10

Rikets skatteunderlag
Kommunförbundet

Eget skatteunderlag
Riksprognos

Antal invånare
Egen prognos

Kostnadsutjämning
Senaste utfall utan pris

Skattesats
Oförändrad

	2011 tkr	2012 tkr	2013 tkr	2014 tkr	2015 tkr	2011 kr/inv	2012 kr/inv	2013 kr/inv	2014 kr/inv	2015 kr/inv
Skatteintäkter	<u>165 163</u>	165 693	171 829	178 874	187 281	<u>33 522</u>	34 149	35 970	38 042	40 476
Inkomstutjämningsbidrag/-avgift	<u>45 649</u>	47 356	44 550	41 716	38 908	<u>9 265</u>	9 760	9 326	8 872	8 409
Kostnadsutjämning	<u>3 641</u>	4 876	4 801	4 726	4 650	<u>739</u>	1 005	1 005	1 005	1 005
Regeringsbidrag/-avgift	<u>5 043</u>	2 442	1 574	337	-1 222	<u>1 024</u>	503	330	72	-264
Strukturbidrag	<u>3 547</u>	3 493	3 439	3 385	3 331	<u>720</u>	<u>720</u>	<u>720</u>	<u>720</u>	<u>720</u>
Införandebidrag	<u>0</u>	0	0	0	0	<u>0</u>	<u>0</u>	<u>0</u>	<u>0</u>	<u>0</u>
LSS-utjämning (inkl införandereg	<u>1 823</u>	2 392	2 355	2 318	2 281	370	493	493	493	493
Summa intäkter	<u>224 866</u>	226 253	228 549	231 356	235 230	<u>45 640</u>	46 631	47 844	49 204	50 839
Slutavräkning 2010, korrigering	733					144				
Slutavräkning 2011	3 045	0				618				
Slutavräkning 2012		902					186			
Summa intäkter (inkl. avräknin	228 644	227 155	228 549	231 356	235 230	46 402	46 817	47 844	49 204	50 839

LÅNEBILAGA 2012

2011-06-15

Långivare	Lånenr	Skuld 2011-01-01	Räntesats	Ränta Beräkning	Amortering	Förfalldatum	Skuld 2011-12-31
Kommuninvest 1)	37352	8 000 000	3 mån stibor + 0,99 %	280 000	0	2014-03-27	8 000 000
Kommuninvest 2)	32851	7 500 000	KI+0,10 %	195 000	0	2013-04-28	7 500 000
Kommuninvest	52133	4 500 000	2,37%	106 650	0	2012-11-10 i tv vankauöars	5 000 000
Kommuninvest	38098	6 000 000	3-mån STIBOR +0,14	168 000	0	uppsägning tv vankauöars	6 000 000
Kommuninvest 3)	49426	7 400 000	KI +0,14	192 400	0	uppsägning	7 400 000
Kommuninvest	25073	2 687 940	KI-räntan +0,10 %	69 886	0	2011-12-15	2 687 940
Kommuninvest 1)	25890	10 000 000	4,04%	404 000	0	2017-07-27	10 000 000
Kommuninvest	46615	9 000 000	2,76%	248 400	0	2012-11-28	9 000 000
Kommuninvest	30728	20 000 000	4,72%	944 000	0	2013-01-16 i tv vankauöars	20 000 000
Kommuninvest	50865	42 712 500	KI-räntan +0,14 %	1 110 525	0	uppsägning	42 712 500 Bryggeriet
Kommuninvest	30729	10 000 000	4,68%	468 000	0	2012-05-03	10 000 000
Kommuninvest	44041	20 000 000	2,59%	518 000	0	2013-09-25	20 000 000 Från LFAB Till RB
Kommuninvest	43283	18 033 000	3,33%	600 499	0	2013-06-04 tv vankauöars	18 033 000 Från LFAB Till RB
Kommuninvest	50975	21 000 000	2,45%	514 500	0	uppsägning	21 000 000 Riksbyggen
Kommuninvest	48973	21 000 000	3,19%	669 900	0	2012-04-27	21 000 000 Riksbyggen
Kommuninvest	48972	20 000 000	4,16%	832 000	0	2015-08-12	20 000 000 Riksbyggen
Kommuninvest	52132	12 960 000	2,78%	360 288	0	2011-11-10	12 960 000 Från LFAB Till RB
SUMMA		240 793 440		7 682 048	0		241 293 440

LJUSNARSBERGS KOMMUN

BEMANNINGSPLAN RAM.BERÄKN 2012

Ansva	VHT	VHT-text	Ramber		Sem.dag tillägg	SUMMA Lön totalt	PO 39,08%	LÖNER 2012		Koll
			2011	2012				2012	S:a Pers.kostn Summa	
101	Kommunchef		11,25	13,00	89 770	6 049 542	6 049 542	6 139,3	2 399,2	8 538,6
	01110	KOMMUNLEDNING/STAB	4,75	6,00	51 913	3 334 200	3 334 200	3 386,1	1 323,3	4 709,4
	01210	KANSLIAVDELNING	1,50	2,00	11 532	723 060	723 060	734,6	287,1	1 021,7
	01250	LÖNEAVDELNINGEN	3,00	3,00	14 232	957 000	957 000	971,2	379,6	1 350,8
	03741	FACKLIG VERKSAMHET	0,00	0,00	0	284 082	284 082	284,1	111,0	395,1
	1304	SAMMANTRÄDESADM KF + KS + UTSK	1,50	1,50	9 187	570 600	570 600	579,8	226,6	806,4
	2751	KRISBEREDSKAP	0,50	0,50	2 908	180 600	180 600	183,5	71,7	255,2
111	Ekonomiavdelning		4,75	7,50	33 331	2 164 008	2 164 008	2 197,3	858,7	3 056,1
	0123	EKONOMI/AVDELNING	3,00	5,00	24 130	1 585 428	1 585 428	1 609,6	629,0	2 238,6
	08121	RECEPTION / VAKTMÄSTERI	1,25	2,00	7 228	456 000	456 000	463,2	181,0	644,3
	08122	TELESERVICE	0,50	0,50	1 974	122 580	122 580	124,6	48,7	173,2
140	Kostchef		15,60	15,97	69 725	4 505 193	4 505 193	4 574,9	1 787,9	6 362,8
		Enhetschef	1,00	1,00	6 458	414 000	414 000	420,5	164,3	584,8
	0861	CENTRALKÖK	6,00	6,00	25 108	1 690 661	1 690 661	1 715,8	670,5	2 386,3
	08621	KOPPARGÅRDEN - RESTAURANG	1,85	1,85	8 779	554 463	554 463	563,2	220,1	783,4
	08625	SOLGÅRDEN - RESTAURANG	1,75	1,75	8 168	516 502	516 502	524,7	205,0	729,7
	08642	FÖRSKOLA ÅSTUGAN - KÖKSFUNKTION	0,75	0,75	3 233	207 225	207 225	210,5	82,2	292,7
	08662	GÄRHATTESKOLAN - KÖKSFUNKTION	1,75	2,13	8 367	525 360	525 360	533,7	208,6	742,3
	08666	KYRKBACKSSKOLAN - KÖKSFUNKTION	2,50	2,50	9 611	596 983	596 983	606,6	237,1	843,7
		ADM TOTALT	31,60	36,47	192 827	12 718 743	12 718 743	12 911,6	5 045,8	17 957,4
										8 538 556
										3 056 059
										6 362 796

BEMANNINGSPLAN RAM.BERÄKN 2012

Ansva	VHT	VHT-text	Ramber		Ny lön, inkl.lön.ökn	Sem.dag tillägg	2012		LÖNER 2012		Koll	
			Beman 2011	Beman 2012			SUMMA Lön totalt	PO 39,08%	S:a Pers.kostn Summa	2012 Avbningar		Personal. S:a Pers.kostn omkostn 39,08%
410	Socialchef											
13010	Överförmyndarverksamhet		12,00	12,00	4 395 564	68 118	4 395 564	2 691 144	2 734,1	1 068,5	3 802,6	6 208 090
13012	Överförmyndarverksamhet		2,00	2,00	630 000	8 928	630 000	2 691 144	2 734,1	1 068,5	3 802,6	
51025	ADM ÄLDREMSORG		0,50	0,50	165 000	2 657	165 000	6 035 651	6 129,6	2 395,4	8 525,0	
51024	ENHETSCHEFER ÅO		2,00	2,00	690 300	11 114	690 300	1 430	90,3	35,3	125,6	
51034	Egna verksamheter MAS		3,00	3,00	1 197 816	17 941	1 197 816	1 483,3	1483,3	579,7	2 063,0	
51035	Egna verksamheter MAR		1,00	1,00	353 856	5 606	353 856	20 192	1 375,1	537,4	1 912,4	
51301	LSS ADMINISTRATION o ARB.LEDNING		1,00	1,00	360 000	5 796	360 000	27 631	1 762,1	688,6	2 450,8	
54015	ENHETSCHEF IFO		1,50	1,50	573 972	9 241	573 972	5 894	403,4	157,6	561,0	
420	Enhetschef IFO		1,00	1,00	424 620	6 836	424 620	0	0,0	0,0	0,0	
54011	IFO Gem administration		8,00	8,00	2 691 144	42 988	2 691 144	11 069	724,2	283,0	1 007,3	
430	Enhetschef Åoh		8,00	8,00	2 691 144	42 988	2 691 144	0	0,0	0,0	0,0	
51301	LSS Administration o arbetsledning		22,50	20,89	5 445 985	93 914	5 445 985	4 613	291,2	113,8	404,9	
51311	LSS GRUPPBO BERGSMANSVÅGEN - L		0,30	0,30	88 844	1 430	88 844					
51312	LSS GRUPPB KATA DAHLSTRÖM - Psyk		5,05	5,05	1 460 237	23 085	1 460 237					
51313	LSS GRUPPB ÅNGEN - Urv-störda + hjär		4,71	4,61	1 354 879	20 192	1 354 879					
51321	LSS STÖDTEAM kommunalt - KATA DAH		6,74	5,89	1 541 767	27 631	1 541 767					
51335	LSS PERS ASSISTANS - VUXEN - RS, I		1,27	1,27	353 328	5 894	353 328					
51351	DAGCENTER KOPPARBERG		1,28	2,78	684 636	11 069	684 636					
51312	POOLTJÄNST - Ska matchas mot vikanep		0,00	0,00	0	0	0					
57104	SYSSELSÄTTNINGSGRUPP ACTIVA		1,90	1,00	275 084	4 613	275 084					
440	Enhetschef ÅO Solgården		21,34	23,67	6 201 215	100 838	6 201 215					
51223	SOLGÅRDEN		19,34	19,67	5 253 995	86 592	5 253 995					
61860	LÖNEBIDRAGSANSTÄLLNINGAR		2,00	4,00	947 220	14 246	947 220					
450	Enhetschef ÅO Hemtjänsten		35,44	34,83	10 394 365	167 349	10 394 365					
51114	HEMTJÄNST (Uregruppen)		17,42	17,42	5 168 095	83 206	5 168 095					
51118	NATTPATRULL (Yttre)		2,13	2,13	636 219	10 243	636 219					
51224	TRESKILLINGEN (Innegruppen)		15,89	15,29	4 590 051	73 900	4 590 051					
460	Enhetschef ÅO Koppargården		29,67	30,53	9 205 507	142 893	9 205 507					
51222	KOPPARGÅRDEN		29,67	30,53	9 205 507	142 893	9 205 507					
470	Enhetschef Sjuksköterskor		9,68	9,63	3 486 636	53 496	3 486 636					
51119	SJUOKÖTERSKOR - ORDINÄRT BOEN		4,45	4,82	1 744 022	26 860	1 744 022					
51229	SJUOKÖTERSKOR - SÄRSKILT BOEN		5,23	4,80	1 742 613	26 636	1 742 613					
480	Enhetschef Rehab		6,10	6,80	1 983 449	31 934	1 983 449					
51117	DAGVÅRD/ARBETSTERAPI		6,10	6,60	1 983 449	31 934	1 983 449					
SOC TOTALT			144,73	146,15	41 144 697	701 530	45 050 279		45 751,8	17 879,8	63 631,6	

BEMANNINGSPLAN RAM.BERÄKN 2012

Ansvar	VHT	VHT-text	Ramber		Ny lön, inkl.lön ökn	Sem dag tillägg	2012		LÖNER 2012		Koll	
			Beman	Beman			SUMMA	PO	S:a Pers.kostn	2012		Personal S:a Pers.kostn omkostn
			2011	2012			Lön totalt	39,08%	Summa	Avböringar		39,08%
Bildningsutskottet												
510	Bildningschef		13,60	13,60	4 428 245	69 206	4 428 245	4 497,5	1 757,6	6 255,1	6 255 056	
32010	BIBLIOTEKSVERKSAMHET		2,25	2,25	575 049	9 194	575 049	584,2	228,3	812,6	812,6	
40751	GEMENSAM ADM FÖRSKOLA		0,50	0,50	214 800	2 706	214 800	217,5	85,0	302,5	302,5	
44016	SPECIALPEDAGOGISATSER		1,00	1,00	372 810	6 002	372 810	378,8	148,0	526,9	526,9	
44051	SKOLSKJUTSAR		0,60	0,60	168 492	2 713	168 492	171,2	66,9	238,1	238,1	
44061	SKOLHÅLSÖVÅRD		0,75	0,75	269 280	4 335	269 280	273,6	106,9	380,5	380,5	
44063	KURATORSVERKSAMHET NY!		0,75	0,75	285 822	4 602	285 822	290,4	113,5	403,9	403,9	
44072	VAKTMÄSTARE / FASTIGHETSKÖTSEL		1,50	1,50	408 636	6 579	408 636	415,2	162,3	577,5	577,5	
44082	SKOLLEDNING		1,50	1,50	677 220	10 151	677 220	687,4	268,6	956,0	956,0	
44088	ELEVASSISTENTER GR.SKOLA		3,75	3,75	1 047 716	16 552	1 047 716	1 064,3	415,9	1 480,2	1 480,2	
47282	SKOLLEDNING VUXENUTBILDNING		0,40	0,40	163 368	2 549	163 368	165,9	64,8	230,8	230,8	
61010	ARBETSLEDNING		0,60	0,60	245 052	3 823	245 052	248,9	97,3	346,1	346,1	
520	Förskolechef		4,00	3,50	975 552	15 487	975 552	991,0	387,3	1 378,3	1 378 336	
40751	GEMENSAM ADM FÖRSKOLA		1,00	0,50	167 280	2 610	167 280	169,9	66,4	236,3	236,3	
41201	FAMILJEDAGHEM		3,00	3,00	808 272	12 877	808 272	821,1	320,9	1 142,1	1 142,1	
521	Förskolan Garhyttan		13,45	13,70	3 900 794	59 642	3 900 794	3 960,4	1 547,7	5 508,2	5 508 174	
40753	FÖRSKOLEVERKSAMHET		13,30	13,40	3 808 547	58 326	3 808 547	3 866,9	1 511,2	5 378,0	5 378,0	
40759	UTVECKLINGSLEDARE		0,15	0,30	92 246	1 316	92 246	93,6	36,6	130,1	130,1	
522	Förskolan Astugan		6,00	5,75	1 668 042	26 381	1 668 042	1 694,4	662,2	2 356,6	2 356 604	
40753	FÖRSKOLA		5,15	4,90	1 415 560	22 429	1 415 560	1 436,0	562,0	2 000,0	2 000,0	
40759	UTVECKLINGSLEDARE		0,15	0,15	44 611	696	44 611	45,3	17,7	63,0	63,0	
42501	FRITIDSHEM STÄLLD (Fd Myran)		0,70	0,70	207 871	3 256	207 871	211,1	82,5	293,6	293,6	
542	Rektor Garhytteskolan		11,80	12,10	3 613 458	56 779	3 613 458	3 670,2	1 434,3	5 104,6	5 104 566	
42501	Fritidshem - Garhytteskolan (2 avd)		1,90	2,40	659 806	10 526	659 806	670,3	262,0	932,3	932,3	
43501	FÖRSKOLEKLASS- Garhytteskolan		2,55	2,10	618 458	9 835	618 458	628,3	245,5	873,8	873,8	
44011	UNDERVISNING		3,85	4,80	1 431 775	21 873	1 431 775	1 453,6	568,1	2 021,7	2 021,7	
44016	SPECIALPEDAGOGISATSER		1,00	0,60	217 872	3 508	217 872	221,4	86,5	307,9	307,9	
44072	VAKTMÄSTARE / FASTIGHETSKÖTSEI		0,50	0,50	138 150	2 224	138 150	140,4	54,9	195,2	195,2	
44088	ELEVASSISTENTER GR.SKOLA		1,00	0,70	184 397	2 969	184 397	187,4	73,2	260,6	260,6	
44301	SÄRSKOLA INTEGRERAD		1,00	1,00	363 000	5 844	363 000	368,8	144,1	513,0	513,0	
544	Rektor Kyrkbacksskolan år 6-9		33,05	33,45	10 337 862	155 886	10 337 862	10 493,7	4 106,7	14 600,5	14 600 462	
3301	MUSIKSKOLEVERKSAMHET		2,85	2,85	867 361	13 347	867 361	880,7	344,2	1 224,9	1 224,9	
3711	UNGDOMSVERKSAMHET		1,25	1,25	351 233	5 517	351 233	356,8	139,4	496,2	496,2	
42503	FRITIDSHEM Kyrkbacksskolan		1,50	1,50	408 636	6 550	408 636	422,0	170,7	592,7	592,7	
44011	UNDERVISNING år 3-9		21,45	21,45	6 635 719	97 743	6 635 719	6 733,5	2 631,4	9 364,9	9 364,9	
44014	Svenska som andra språk		0,00	0,40	105 600	1 700	105 600	107,3	41,9	149,2	149,2	
44014	SPECIALUNDERVISNING		2,00	2,00	742 770	11 959	742 770	754,7	294,9	1 049,7	1 049,7	
44015	SÄRSKILDA STÖDSATSER		2,25	2,25	686 074	10 478	686 074	695,6	272,2	968,8	968,8	
44081	Administration - Biträdande rektor		0,50	0,50	164 670	2 651	164 670	167,3	65,4	232,7	232,7	
44084	SYV		0,50	0,50	164 670	2 651	164 670	167,3	65,4	232,7	232,7	
44301	SÄRSKOLA - integrerad särskola		0,75	0,75	204 318	3 290	204 318	207,5	81,1	288,7	288,7	
550	Rektor Lärocentrum/Komvux		24,83	16,34	4 661 291	69 492	4 661 291	4 730,8	1 848,7	6 579,5	6 579 501	
45011	IV-program Kopparberg / Komvux		3,57	3,67	1 165 830	18 187	1 165 830	1 184,0	462,6	1 646,7	1 646,7	
47201	KOMVUX GRUNDTBILDNING		0,50	0,58	188 328	3 032	188 328	191,4	74,8	266,1	266,1	
47282	SKOLLEDNING VUXENUTBILDNING		0,45	0,25	76 650	966	76 650	77,6	30,3	107,9	107,9	

BEMANNINGSPLAN RAM.BERÄKN 2012

Ansva	VHT	Ramber		Arslön	Ny lön, inkl.lön ökn	Sem dag tillägg	SUMMA Lön totalt	PO 39,08%	LÖNER 2012		Koll
		2011	2012						2012	2012	
	VHT-text										
47284	SYV STUDIE- OCH YRKESVÄGLEDDNING	0,80	0,80	258 912	258 912	3 282		39,08%	262,2	364,6	
47351	GYMNASIUM VUXENUTBILDNING	0,65	0,48	165 773	165 773	2 689			168,4	234,3	
47411	SÄRVUX - UNDERVISNING	0,26	0,21	67 140	67 140	1 025			68,2	94,8	
47611	SFI-UNDERVISNING	0,90	0,85	248 394	248 394	3 827			252,2	350,8	
47810	UPPDRAGSUTBILDN	1,00	0,50	166 200	166 200	2 676			168,9	234,9	
61010	ARBETSLEDNING	3,80	1,00	405 120	405 120	6 320			411,4	572,2	
61013	SERVICEGRUPPEN	12,60	7,50	1 765 644	1 765 644	25 596			1 791,2	2 491,3	
61321	KOMMUNALA UPPFÖLJNINGANSVARE	0,50	0,50	153 300	153 300	1 932			155,2	215,9	
	SKOLAN TOTALT	106,73	98,44	29 578 434	29 585 244	452 873			30 038,1	41 782,7	41 782 697
	GRAND TOTAL	283,06	281,06	83 273 213	87 354 267	1 347 229			88 701,5	34 670,2	123 371,7

Löner utöver bem.plan

Bergskraft	0	0,0	0,0
Servicegruppen	0	0,0	0,0
OSA	2 350 000	0,0	0,0
KS Disp löner	285 000	-88701,5	-123371,7
Feriearb skollundom	91 336 496		
Uppräkning 2012 3,3 %/12*9	2055071 158		
Po 39,08 %	803121,8085		
	2858192,966		