

BUDGET FÖR 2018

OCH PLAN FÖR 2019-2020



**LJUSNARSBERGS
KOMMUN**

www.ljusnarsberg.se

Innehållsförteckning

| | |
|--|----|
| Kommunstyrelsens ordförande har ordet | 3 |
| Budgetförutsättningar | 5 |
| Svensk ekonomi | 5 |
| Kommunernas ekonomi | 5 |
| Demografiska utmaningar framöver..... | 5 |
| Statliga satsningar i budget 2018..... | 5 |
| Utgiftsområden i årets budget | 8 |
| Kulturell hållbarhet..... | 9 |
| Ljusnarsbergs kommuns uppdrag..... | 9 |
| Ljusnarsbergs kommuns vision och värdegrund | 9 |
| Uppföljning och utvärdering | 10 |
| Ljusnarsbergs kommuns organisation | 11 |
| Ekonomisk hållbarhet..... | 12 |
| Social hållbarhet | 13 |
| Miljömässig hållbarhet | 14 |
| Mål för verksamheterna..... | 16 |
| Finansiella mål | 17 |
| Förslag till budget..... | 18 |
| RESULTATBUDGET 2018 | 18 |
| Noter till rambudget inklusive verksamhetsförändringar | 19 |
| Driftbudget, verksamhetsförändringar (tkr) | 20 |
| Totalt verksamhetsförändringar..... | 20 |
| Allmänna utskottet | 20 |
| Allmännyttan | 21 |
| Överförmyndarnämnden..... | 21 |
| Bildnings- och sociala utskottet..... | 21 |
| Investeringsbudget..... | 23 |
| (Investeringsbudget sid 1 av 2)..... | 23 |
| (Investeringsbudget sid 2 av 2)..... | 24 |
| Kommunfullmäktiges uppdrag | 25 |

Kommunstyrelsens ordförande har ordet



De politiska högtidsstunderna är när det är dags för budget och planering för framtiden. Kommunstyrelsen kan med tillförsikt överlämna mandatperiodens sista budget till fullmäktigeförsamlingen.

En budget handlar om pengar och prioriteringar. En kommuns ekonomiska förutsättningar bestäms av befolkningsutvecklingen, utvecklingen av svensk ekonomi och statliga beslut. Budgetramarna 2018 är som vanligt mindre än önskat och det har varit ett tufft jobb med att kunna inrymma all viktig verksamhet inom dess budgetramar. Fortfarande finns ett antal statsbidrag som det råder osäkerhet kring men det är ändå glädjande att vi kan fortsätta med investeringar och framtidssatsningar.

Vi har under många år fokuserat på att ta kontroll över ekonomin och skapa ordning och reda i kommunens finanser och det upplever jag att vi har blivit bättre på. Vi har stora kostnadsökningar inom bland annat skolan som under ett par år fått en allt större andel elever vilket är en utmaning att hantera. De stora statliga ersättningarna för vårt stora flyktingmottagande under 2015 och 2016 sjunker av olika skäl rejält nu och vi kommer nu behöva anpassa oss till nya förutsättningar. Jag har sagt det tidigare men det förtjänar att upprepas – i den situation vi nu befinner oss då våra inkomster inte ökar i den takt vi skulle vilja samtidigt som våra kostnader tenderar att öka snabbare, ja då är det mycket viktigt att vi noga och flera gånger prövar varje utgift.

Jag tycker att vi har haft ett gott klimat och ett bra samarbete inför budgetarbetet som inleddes med två dagar i Kloten där strategier och information behandlades. 2018 blir ett år med fortsatt hårt arbete med att utveckla och förbättra verksamheterna, samtidigt som vi håller i ekonomin.

En sund ekonomisk politik syftar till att ge invånarna bästa tänkbara service för skattepengarna men också säkra framtidens välfärd och klara av kommande investeringar. Om vi ska ha beredskap att möta oförutsedda utgifter och kommande lågkonjunkturer så måste kommunens ekonomiska resultat vara stabilt.

Vi tror att det finns förbättringsutrymme och vill att kvaliteten på kommunens verksamheter ska lyftas fram och stå i fokus. Därför har verksamheterna även i fortsättningen ett viktigt arbete att göra när det gäller öppna jämförelser. Syftet är att stimulera kommunens verksamheter att analysera sin verksamhet, lära av varandra, förbättra kvaliteten och effektivisera verksamheten. En mycket viktig del i utvecklingsarbetet är att ta vara på invånarnas och brukarnas synpunkter

Kommunens medarbetare är viktiga resurser för att kunna ge verksamhet av bra kvalitet. Ett bra ledarskap spelar en avgörande roll för att en organisation ska nå sina mål och bedriva sin verksamhet på ett bra sätt. I kommunen kännetecknas det goda ledarskapet av förmågan att få medarbetarna att arbeta i gemensam riktning samtidigt som var och en ges möjlighet att växa i sitt ansvarstagande. Kommunen skall arbeta strategiskt och aktivt med medarbetar- och ledarutveckling både för att stärka kommunen som attraktiv arbetsgivare och för att ge de anställda goda förutsättningar att göra ett bra jobb.

Ett viktigt uppdrag läggs i år att analysera framtida investeringsbehov och matcha det mot vilka investeringsnivåer som är realiserbara. I en liten kommun är det svårt att kunna erbjuda ett komplett utbud av allt men vi är stolta över de förutsättningar som vi tillsammans skapar. Investeringar som gör att vi fått en attraktivare kommun för oss som bor och verkar här. Vårt samhällsbygge fortsätter och vi behöver nu ta sikte på framtida utmaningar och forma en politik som är långsiktigt hållbar och som bidrar till att förändra, både den interna och den externa bilden av Ljusnarsbergs kommun. En kommun som inkluderar alla och som genererar nytt tänkande, nya möjligheter och nya vägar.

Förutom all verksamhet och en stor investering i Ljusnarshallen så kommer mycket annat att göras under kommande år. Detta kommer vi att kunna genomföra med till och med en liten sänkning av skattesatsen. Så det finns all anledning för alla att vara stolta inför det som presteras varje dag i vår kommun, det som gör att det är lite bättre att bo i Ljusnarsberg!

Kopparberg, 2017-12-04


Ewa-Leena Johansson (s)
Kommunstyrelsens ordförande
Ljusnarsbergs kommun



Budgetförutsättningar

Svensk ekonomi

Svensk ekonomi går bra. Det är fortfarande den inhemska konsumtionen som bidrar till tillväxttakten. Det handlar i första hand om att offentlig sektor har expanderat som en följd av det stora flyktingmottagandet 2015-2016. Under hösten 2017 och nästa år 2018 antas Sveriges viktigaste exportländer få en bättre tillväxt. Inflationen har stigit något som en följd av högre priser på tjänster och tillfälligt höjda energipriser.

Vad de olika prognosinstituten framförallt är oense om angående nästa år är arbetslöshetssiffrorna. Regeringen antar att arbetslösheten kommer att fortsätta minska, bl.a. som en följd av att det riktas statsbidrag för att de som tidigare stått långt ifrån arbetsmarknaden ska få en chans att komma in igen. Regeringen påpekar i budgetpropositionen att det finns en stor osäkerhet om arbetslöshetsantagandena.

Ett annat viktigt påpekande är att regeringen i propositionen antar att Sveriges kommuner uppfyller balanskravet med oförändrade skattesatser och att minskade skatteintäkter balanseras med lägre verksamhetskostnader. Sveriges kommuner och landsting (SKL) menar istället att demografin kommer att kräva högre nettokostnader än vad balanskravet tillåter.

Kommunernas ekonomi

Demografiska utmaningar framöver

I SKL:s Ekonomirapporten maj 2017 – om kommunernas och landstingens ekonomi, finns ett helt kapitel om det ökade behovet av effektivisering inom kommunsektorn. Gapet mellan skatte- och generella statsbidragsintäkter samt behovet av verksamhet växer och SKL beräknar att kommunsektorn inte kan bedriva sin verksamhet med de höga kostnader den har idag med de ekonomiska eller personella resurser som kommer att finnas till hands. Vad som framförallt framhålls i Ekonomirapporten är behovet av att öka nyttjandet av digitaliseringens möjligheter, att ändra arbetssätt samt bli bättre på att utnyttja den allt ökande mängden data om kvalitet och effektivitet.

SKL säger att det inte finns någon enkel lösning på problemet idag. Därför måste Ljusnarsbergs kommun vara kreativ. Våga vara först ibland. Gå mot strömmen, även om det kan innebära att kommunen provocerar. De demografiska utmaningarna kommer annars att slå hårt mot en kommun i Ljusnarsbergs befolkningsstorlek och -sammansättning. Demografin i kommunen innebär en hög försörjningsbörda – sedan lång tid tillbaka p.g.a. den höga andelen äldre, men på senare tid även en ökning av antalet nyanlända och asylsökande barn.

Statliga satsningar i budget 2018

Ett axplock av det som påverkar kommunerna

Det är valår nästa år och regeringens budget innebär satsningar på det mesta. För Ljusnarsbergs kommuns del kommer stora tillskott till utbildningsområdet. Nya statliga regleringar som kommunerna får kompensation för inom ramen för de generella statsbidragen är bl.a.

- Obligatorisk skolstart från och med sex års ålder, i förskoleklass
- Införande av prao från och med årskurs 8 i grundskolan och årskurs 9 i specialskolan

- Utvidgat ansvar enligt socialtjänstlagen (2001:453) att förebygga och motverka spelmissbruk
- Läsa-skriva-räkna-garanti i grundskolan
- Betyg ska sättas i moderna språk från och med årskurs 6
- Överlägset störst kompensation får kommunerna för den lägre inkomstskatten för pensionärerna

Regeringen föreslår även minskade resurser till vissa områden:

- Minskat anslag till skolan som en följd av krav på digitalisering av nationella proven
- Elevens val föreslås minskas med 105 timmar för att kompensera mer matematikundervisning
- Byggbonusen minskar (stöd till kommuner för att öka bostadsbyggandet)
- Den särskilda satsningen för att höja bemanningen inom äldreomsorgen upphör troligtvis 2019 (Ljusnarsberg finansierar en förstärkning av rehabiliteringsenheten för dessa pengar)

Stora satsningar på arbetsmarknadsåtgärder

Ett särskilt anslag om 425 000 tkr per år avsätts för kommuner som satsar på att anställa personer som står långt ifrån arbetsmarknaden på s.k. extratjänster. Anslaget fördelas utifrån en pott på 500 000 tkr för kommuner och landsting och avgörande för vad varje kommun får är hur många extratjänster som har anställts den 31 december jämfört med en fastställd kvot för varje kommun. Uppfyller inte kommunen kvoten omfördelas kommunens medel till övriga inom kollektivet.

Ljusnarsbergs kommuns kvot är 3 och hittills (2017-09-22) har anställts 21 personer. Sannolikheten för att anställa fler under året är mycket stor.

I Ljusnarsberg har arbetsmarknadsenheten i samarbete med övriga kommunala verksamheter varit duktiga på att integrera nyanlända i anställning. I en lokal överenskommelse med Arbetsförmedlingen gällande nyanlända, som börjar gälla den 1 januari 2018, föreslås lokala mål för integration av nyanlända. Dessa stämmer överens med detta budgetförslags mål för verksamheterna i Ljusnarsberg. Att Ljusnarsbergs kommun integrerar så många som möjligt i arbetslivet är viktigt ur flera aspekter. Bl.a. fördyras försörjningsbördan om fler ska försörjas genom försörjningsstöd därför att de inte får arbete eller studieplats.

Från att tidigare år ha haft målsättningar om att erbjuda nyanlända sysselsättning höjer kommunen ambitionerna 2018 och formulerar följande målskrivningar:

- Minst tio personer ska erbjudas extratjänst, varav sju av dessa ska vara nyanlända.
- Minst 15 personer från Arbetsförmedlingen eller Individ- och familjeomsorgen (IFO) ska erbjudas arbetsträning eller praktik, varav tio ska vara nyanlända.
- Minst tre personer ska erbjudas introduktionsjobb (ett nytt stöd i regeringens budgetproposition, som främst kan bli aktuellt för föräldrar som uppbär höga försörjningsstöd)

Stora satsningar på skolan

Ett villkorat stöd till skolor ska leda till ökad jämlikhet, kunskapsutveckling och kvalitet. På de 500 000 tkr som regeringen redan fördelat ut 2017 (jämlikhetspengen) tillskjuts ytterligare 1 000 000 tkr. Stödet ska kunna användas till mindre klasser, högre lärartäthet, högre lärarlöner, utökad tid för lärarnas kompetensutveckling, ökad personaltäthet eller kompetensutveckling för elevhälsan. Hösten 2017 beviljades Ljusnarsbergs kommun 521 tkr. Nästa år tredubblas det totala anslaget men det är för tidigt att säga hur stor del som tillkommer Ljusnarsberg. Dessa medel får därför hanteras utanför den kommunala budgeten.

SKL är skeptiska till den ökade mängden riktade statsbidrag som innebär att kommunerna inte kan använda pengarna för de behov som de själva identifierar. Dessutom skapar det mer administration (cirkulär 17:46, s.11).

Vidare förlängs Läslyftet II till 2019, läslyftet (från och med nu ingår även förskolan i denna satsning), fortbildning för skolledare och specialpedagogik för lärande samt införs ett nytt anslag för fortbildning avseende programmering. Eftersom skolan härmed får statliga riktlinjer för sina fortbildningsinsatser föreslås kommunen i remissförslaget till budget 2018 och plan för 2019-2020, att sänka kommunens anslag per lärare med 1 tkr. Det beror på att skolan i kommunen helt enkelt inte kommer att hinna med att använda kommunens totala bidrag för samtliga lärarresurser inom förskola, grundskola, sarskola och fritidshem som i dagsläget motsvarar 4 tkr per anställd.

Även gymnasieskolan får stora tillskott, bl.a. för introduktionsprogrammen. Kommunen budgeterar för att inte behöva kompensera Lindesbergs kommun för högre kostnader än de statliga bidragen, som nu utökas.

Den kommunala vuxenutbildningen får förstärkta anslag både av regeringen och Ljusnarsbergs kommun. Den största behovsökningen bland de kommunala verksamheterna återfinns här.

Regeringen avser även höja schablonersättningarna till kommunerna för nyanlända eftersom Arbetsförmedlingen kommer att få befogenheter att anvisa nyanlända att söka till och studera på den kommunala vuxenutbildningen.

Den sociala barn- och ungdomsvården samt funktionshinderområdet

För att stärka bemanningen tillskjuts ytterligare medel med 250 000 tkr från staten. I kommunens budget finansieras redan ett antal utökningar i 2017 års budget av dessa medel. Stimulansmedel motsvarande 350 000 tkr införs för att öka motivationen att delta i daglig verksamhet samt uppmuntra fler kommuner att införa habiliteringsersättning.

Ett av regeringens åtgärds paket för att minska den statliga assistansersättningen var att ge Försäkringskassan och Socialstyrelsen i uppdrag att analysera vad som krävs för att säkerställa att brukare som får sin assistans indragen får det stöd som de har rätt till. Socialstyrelsen föreslår att kommunerna ska bli skyldiga att kontakta den enskilde för att eventuellt erbjuda kommunalt stöd. Regeringskansliet ska behandla förslaget. Ljusnarsberg har inga ärenden som kan bli aktuella för något liknande i dagsläget, men antalet LSS-ärenden har ökat och det är värdefullt att följa om eventuella regeländringar sker mot bakgrund av förslaget.

Utgiftsområden i årets budget

| UTGIFTSOMRÅDE | ANPASSNING KUND-/BRUKAR UNDERLAG | YTTERLIGARE ANSLAG | INVESTERINGAR | TOTALT |
|----------------------------|--|-----------------------|-----------------|---------------|
| (tkr) | | | | |
| Äldreomsorg | -455 | 1 778 | 70 | 1 393 |
| Individ- och familjeoms | | -8 | | -8 |
| LSS | 607 | -2 928 | | -2 321 |
| Förskola | -947 | 116 | 425 | -406 |
| Grundskola | -822 | 1 501 | 23 002 | 23 681 |
| Skolbarnsomsorg | 142 | -2 | | 140 |
| Gymnasieskola | -1 767 | | | -1 767 |
| Vuxenutbildningen | 3 713 | | | 3 713 |
| Flyktmottagande | -2 422* | | | -2 422 |
| Arbetsmarknadsåtgärder | | 95 | | 95 |
| Samhällsbyggnad | | 275 | 15 065 | 15 340 |
| Räddningstjänst, krisbered | | 850 | 80 | 930 |
| Politisk verksamhet | -100 | | | -100 |
| Överförmyndarnämnd | -223* | | | -223 |
| Gemensam verksamhet | -3 000 | 20 | 1 111 | -1 869 |
| Totalt | -5 275 | 1 697 | 39 753** | 36 176 |

ÖKAD EXTERN FINANSIERING

| | | | | |
|-------------------------------------|--|--|--|--------------|
| <i>Bidrag från Migrationsverket</i> | | | | 3 057 |
| <i>Övriga externa bidrag</i> | | | | 774 |
| <i>Försäljningsintäkter</i> | | | | 128 |
| Totalt | | | | 3 959 |

*Minskade externa anslag från Migrationsverket

**Allmännyttans investeringar räknas inte med här. Dessa ska finansieras av hyresintäkter.

I årets budget tillskjuts ytterligare 36 176 tkr till verksamheten. Detta är möjligt då renoveringen av Ljusnarshallen betalas med sparade statliga bidrag, den kommunala verksamheten minskar nettokostnaderna med 3 578 tkr (-5 275+1 697) och ytterligare externa intäkter om 3 959 tkr beräknas tillfalla kommunen.

Av de minskade nettokostnaderna hänförs 2 645 tkr (2 422+223) till lägre bidrag från Migrationsverket för att täcka personalkostnader. Utöver dessa får kommunen lägre ersättningar för att placera ensamkommande barn och ungdomar. Placeringarna kommer att fortsätta vara nollbudgeterade. Det vill säga, kommunen räknar fortfarande med att täcka kostnaderna med de schablonintäkter som tillfaller kommunen utanför denna budget.

Äldreomsorgsbostäderna ägs av Riksbyggens kooperativa hyresrättsförening (RKHF) Ljusnarbergs äldrebostäder, och förvaltas av Riksbyggen. Framöver planeras investeringar i bl.a. nytt tak och fönstermålning på Koppargården, ytskiktsrenoveringar och stambyten på Treskillingen samt dränering, ventilation, stambyten och nytt yttertak på Solgården. Den sammanlagda underhållsplanen uppgår till ca 25 000 tkr. I kommunens investeringsbudget finns inte dessa fastighetsinvesteringar medtagna.

Kulturell hållbarhet

Ljusnarsbergs kommuns uppdrag

Den kommunala verksamheten ska bedrivas i enlighet med de lagar och förordningar som reglerar denna. Verksamheternas uppdrag omfattar bland annat:

- Skola
- Barnomsorg
- Äldreomsorg
- LSS (lagen om stöd och service till vissa funktionshindrade)
- Miljöservice
- Gata och park
- Räddningstjänst
- Ekonomiskt bistånd

Utöver lagstadgade förpliktelser arbetar Ljusnarsbergs kommun utifrån en hållbarhetsmodell som bygger på principerna om ekonomisk, social, miljömässig och kulturell hållbarhet. Dessa principer utgör en övergripande struktur för målformuleringar, uppföljning och utvärdering, där varje satsning kopplas till ett eller flera hållbarhetsmål.

Utan kulturell hållbarhet blir inte heller ekonomin, samhället eller miljön hållbara. Med kulturell hållbarhet förstås det som kommunen vill stå för och kännetecknas av. Det som ska genomsyra hela verksamheten. I årets budget ges kommunchefen ett uppdrag att redovisa hur den kommunala verksamheten arbetar med värdegrunden.

Ljusnarsbergs kommuns vision och värdegrund

Värdegrund

”Kommunens värdegrund är en övertygelse om att alla människor kan och vill utvecklas, ta ansvar, göra ett gott arbete, lära sig och vara delaktiga. Vi skall möta människan respektfullt och jämlikt. I mötet med människor visar vi empati och engagemang.”

Vision 2030

Ljusnarsberg - ett stort litet samhälle
Här skapar vi möjligheter till ett rikt liv
Vi lutar till den kraft som kommer inifrån,
och stärks av intryck utifrån.

Vi bygger ett välkomnande samhälle där olikheter respekteras
Här finns plats för stolthet, vilja och handlingskraft

Visionens olika delar kan tillämpas i kommunens styrmodell enligt följande:

Öppen Kommun

Vi bygger ett välkomnande samhälle där olikheter respekteras.

Möten och upplevelser

Här skapar vi möjligheter till ett rikt liv.

Kunskap och kompetens

Vi litar till den kraft som kommer inifrån, och stärks av intryck utifrån.

Innovationer och entreprenörskap

Här finns plats för stolthet, vilja och handlingskraft.

Styrmodellen ska säkerställa att den demokratiska processen genomsyrar hela den kommunala verksamheten. Utgångspunkten för styrmodellen är ”den hållbara kommunen”.

Uppföljning och utvärdering

Kommunfullmäktige anger mål och inriktning för den kommunala verksamheten. Inför varje år beslutar kommunfullmäktige om budget och verksamhetsdirektiv som redovisar de mål som ekonomi och förvaltning ska uppnå under verksamhetsåret.

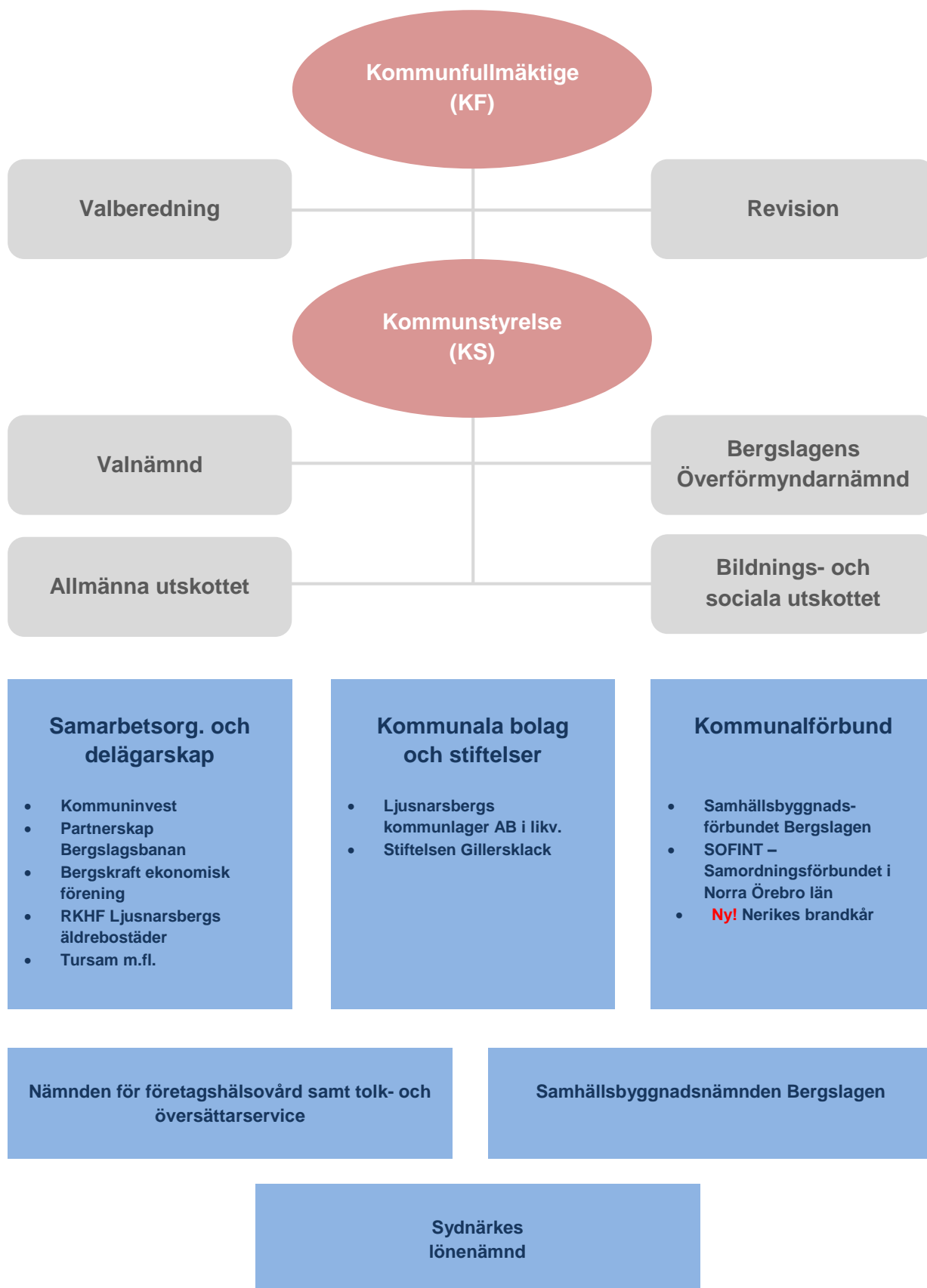
Det är upp till kommunstyrelsen att verkställa fullmäktiges uppdrag. Kommunstyrelsen har två utskott som bereder ärenden till kommunstyrelsen inom sina respektive verksamhetsområden. Dessa benämns det allmänna utskottet samt bildnings- och sociala utskottet.

Varje utskott får en ekonomisk ram för driftkostnaderna. Kommunstyrelsen har ansvar att se till så verksamheten finansieras inom de ekonomiska ramarna och bedrivs i enlighet med de mål och riktlinjer som kommunfullmäktige har fastställt i budget och verksamhetsdirektiv.

Varje verksamhet ansvarar för att rapportera måluppföljning och utvärdering till kommunstyrelsen.



Ljusnarsbergs kommuns organisation



Ekonomisk hållbarhet

I samband med att budgeten för 2018 och plan för 2019-2020 antas, föreslår kommunstyrelsen även att kommunfullmäktige antar riktlinjer för en god ekonomisk hushållning. Riktlinjerna formulerar inriktningen för den långsiktiga ekonomiska politiken och ska varje år utgöra basen för de finansiella målen.

I den första paragrafen i dokumentet stadgas att Ljusnarsbergs kommun ska vara ekonomiskt hållbar och att detta innebär att hela kommunen ska vara hållbar, inte bara den kommunala verksamheten. Med andra ord ska budgeten varje år ha som målsättning att utdebiteringen av skatter och avgifter ska vara balanserad. Det innebär även att varje generation själv ska bära kostnaderna för den service som konsumeras och att kommande generationer ges förutsättningar att tillgodogöra sig samma servicenivå som dagens kommuninvånare. Den sista meningen framgår även av lagstiftningen, kommunallagen (2000:889) 8 kap. 1 §.

Årets budgetprocess inleddes med Strategidagar den 16-17 maj 2017, där samtliga politiska partier var representerade. Dagarna fylldes med information från externa föreläsare och analytiker om kommunens finansiella ställning, framtida utmaningar avseende skolresultaten och hur kommunen ska bli en attraktiv arbetsgivare samt behov av underhåll på äldreboendena. Ett önskemål efter dagen var att formulera långsiktigare investeringsplaner framöver.

Kommunens största framtida investeringsvolym återfinns inom vatten- och avloppskollektivet samt allmännyttans hyreskollektiv. För verksamhetsår 2018 budgeteras ett överskott för allmännyttan som ska användas för planerat underhåll på fastigheterna.

En utredning om konsekvenserna av en försäljning av gruppboendena på Kata Dahlströms väg och Bergsmansvägen till RKHF Ljusnarsbergs äldreboendena ska presenteras 2018. Det finns flera fördelar. En är att renodla hyresförhållandena baserade på biståndsbeslut och skilja dem från de kommunala verksamhetsfastigheterna. En annan är att dela upp hyreskollektivet för att lättare mäta med kommande stora investeringsvolym – både med hänsyn till ekonomin och de personella resurserna. Riksbyggen är en större kunskapsbank på fastighetsområdet än kommunen och kommunen skulle ha nytta av ett utvidgat samarbete.

Så småningom behöver antalet äldreboendena utökas. Ett första steg skulle kunna vara att bygga ut Koppargården med åtta lägenheter, då det redan finns en färdig skiss för ändamålet. Det beräknas kosta 15 000 tkr. Behovet av boendena antas stiga omkring år 2025.

Behovet av korttidsplatser måste också tillmötesgå. I överenskommelsen mellan länets kommuner och Region Örebro län om samverkan vid utskrivning från slutet hälso- och sjukvård, som har sitt ursprung i lag (2017:612) om samverkan vid utskrivning [...] som börjar gälla från och med 1 januari 2018, står att länets kommuner måste effektivisera hemtagningen av patienter från sjukvården. Kommunerna måste ta hem patienterna inom tre kalenderdagar istället för som tidigare fem vardagar. Även patienter från psykiatrin kommer att bli berörda på sikt. I regeringens budgetproposition föreslås 12 000 tkr per år 2018-2020 som stöd för att införa de nya rutiner och arbetssätt som krävs.

Kommunen ska effektivisera hemtagningen av patienter från sjukvården genom att bl.a. inkorporera platserna på gruppboendet Ängen i äldreboendet Solgården. Det innebär fler korttidsplatser och att bemanningen kan samordnas mellan de olika enheterna.

Social hållbarhet

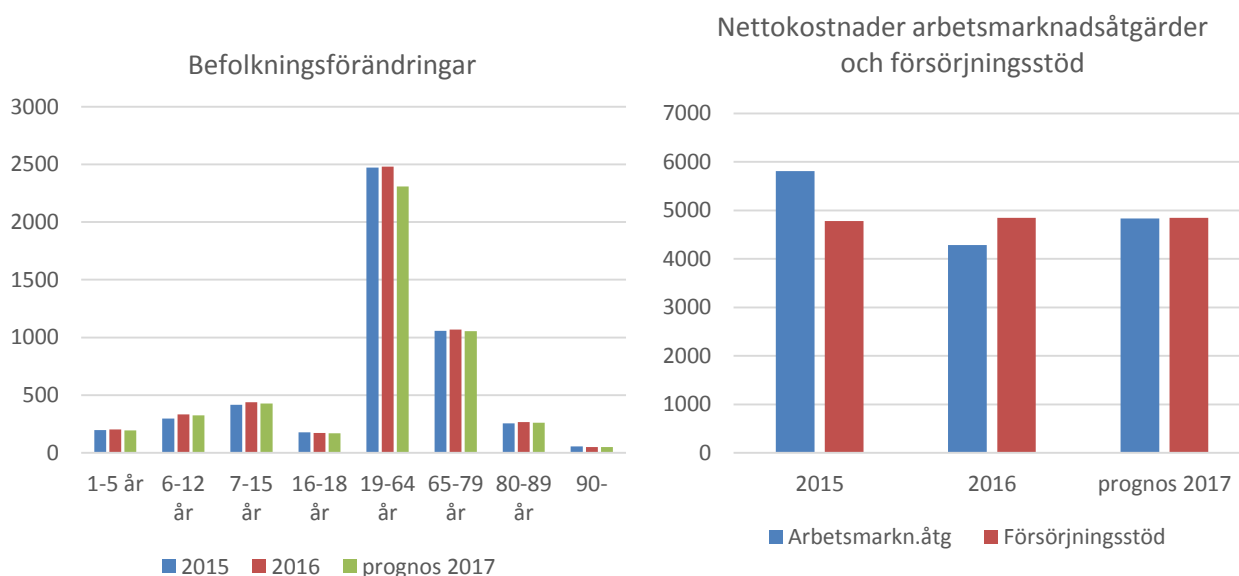
Ett socialt hållbart samhälle verkar för att individens rättigheter respekteras. Ljusnarsbergs kommun verkar för att varje människa ska ha möjlighet till god hälsa, kunskap och demokratisk delaktighet.

En av kommunens största utmaningar är att hantera försörjningsbördan och det faktum att försörjningsstödskostnaderna är bland de högsta i landet per invånare. Det är ingen självklarhet att en kommun med Ljusnarsbergs struktur ska ha bland de högsta kostnaderna i landet. Tills för ca fem år sedan hade kommunen en betydligt lägre kostnad för försörjningsstöd än vad Statistiska centralbyrån (SCB) beräknade strukturstödskostnaden till. Framgångsreceptet sades vara ett nära samarbete mellan Arbetsmarknadsenheten, Arbetsförmedlingen och IFO. I diagrammen nedan syns utvecklingen bredvid ett diagram om befolkningens sammansättning. Om prognoserna för 2017 slår in är det färre i kommunen i arbetsför ålder än barn yngre än 18 år och personer äldre än 65 år.

I 2017 års budgetdokument gavs Folkhälsoteamet i uppdrag att kartlägga de 832 personerna som lever i utanförskap i kommunen. Med andra ord den stora andelen i arbetsför ålder som inte har sysselsättning. Om utvecklingen med allt ökande försörjningsbörda fortsätter hamnar kommunen i en svår social och ekonomisk situation. Utanförskapet innebär långt högre kostnader än enbart effekterna av ett lägre skatteunderlag.

I förslaget till 2018 års budget finns verktyg för att bryta den negativa trenden. Kommunen deltar i det EU-finansierade projektet *All In*, där nio kommuner i länet ingår och Hällefors kommun är projektägare. I projektet ska en person med långvarigt försörjningsstöd anställas som assistent och projektet finansierar ytterligare resurser för att få ut så många försörjningsstödstagare som möjligt i sysselsättning.

En organisationsförändring planeras med start 2018 och som innebär att vuxenutbildningen organiseras under bildningschefen. Det skapar utrymme för enhetschefen för Integration och Arbetsmarknadsenheten att fokusera på uppdraget att integrera så många nyanlända och personer utanför arbetsmarknaden som möjligt i arbetskraften. I budgeten finns tydliga och mätbara mål för ändamålet.



Miljömässig hållbarhet

Det finns bara ett Ljusnarsberg och här har människor levt av att ta tillvara de naturtillgångar som naturen har försett människorna med sedan 1600-talet. Klimatförändringarna påverkar skog, mark och vattendrag och kommunen gör alltid miljömässiga avvägningar när de kommunala medlen prioriteras.

En förstudie i projektet *Totalmetodiken* har föreslagit ett antal åtgärder för energibesparingar på Kyrkbacksskolan. Dessa budgeteras under två år och omfattar nytt radiatorsystem 2019 (4 400 tkr) samt justering drifttider, tilläggsisolering hus A och C m.m. (447 tkr) under 2018. Kyrkbacksskolan är en av Sveriges minst energieffektiva skolbyggnader och därför fick kommunen ett bidrag för att delta i projektet.

Även för Brandstationen planeras energibesparingsåtgärder 2018. Det omfattar nya termostater och ventiler, omprojektering flöden, ny cirkulationspump och ny energieffektiv belysning (80 tkr).

Under planperioden budgeteras även investeringar för förskole- och skolbarnens utemiljö. Kyrkbacksskolans skolgård ska få ett rejält lyft och för detta budgeteras sammanlagt 1 000 tkr för åren 2018-2019. Utemiljön på förskolan Åstugan ska förskönas med ett tillskott på 200 tkr från kommunala medel och ansökan om motsvarande statliga medel.

Något som också är angeläget är att kommunen stöttar byarna med röjning och bortforsling av träd och sly. Enligt den här budgeten beslutas alla byalag ges möjlighet att utnyttja servicegruppen för detta ändamål en gång per år.

För vatten- och avloppskollektivet planeras en upprustning av hela anläggningen Finnhyttans vattenverk, som bl.a. innebär ny kemhantering för lut och klor (totalt 3 000 tkr under två år). Detta är för att garantera tjänligt vatten. För att höja kapaciteten i Bångbro reningsverk och möta den ökade belastningen behövs investeringar motsvarande 5 000 tkr redan nästa år. Ytterligare ett stort projekt som kommer att påbörjas nästa år är en ny överföringsledning längs sträckan Ställdalen-Silverhöjden-Hörken-Ställberg. Sju anläggningar för vatten och avlopp ska byggas bort. Detta är också för att säkerställa vattenkvaliteten. Just inom vatten- och avloppskollektivet expanderar underhålls- och investeringsbehoven framöver.

En ny lag om elektroniska fakturor härstammar från ett EU-direktiv från 2014 och träder i kraft årsskiftet 2018/2019. Den innebär att upphandlande myndigheter ska kunna ta emot e-fakturor och att dessa ska vara utformade enligt en specifik europeisk standard. Den svenska regeringen vill gå längre än direktivet och lagstadga om att även leverantörer ska kunna skicka e-fakturor till upphandlande myndigheter.

I Ljusnarsberg har standarden tillämpats under hela 2017. Från och med 2018 ska kommunen även kräva av leverantörer i större upphandlingar att de ska skicka e-fakturor. Ett så småningom helt elektroniskt flöde effektiviserar administrationen och ger bättre förutsättningar för kärnverksamheten. Det ger även oerhörda vinster för miljön den dag minimalt med fakturor skickas i kuvert på posten.

I dag är det endast två procent av kommunens leverantörer som utnyttjar möjligheten men i takt med utvecklingen av digitala system och effekterna av den nya lagstiftningen borde målet vara att de flesta av kommunens leverantörer skickar e-fakturor. Redan 2017 måste alla leverantörer svara elektroniskt på kommunens upphandlingar.

Fler åtgärder för att minska pappersåtgången är att kommunen sedan våren 2017 skickar elektroniska lönebesked till sina anställda och att politikerna kommer att få sina sammanträdeshandlingar i elektronisk form från och med 2018.



NYA METODER FÖR HÅLLBAR MILJÖ

Samhällsbyggnad Bergslagens avdelning för Lokal & Miljöservice provar nya metoder för kemikaliefri rengöring.

Genom att använda avjoniserat vatten och microfiber i dukar och moppar ges flera positiva effekter:

- Minimering av städkemikalier
- Förbättrat städresultat, minskad återsmutsning
- Minskade allergiproblem
- Doftfritt resultat
- Ph-neutralitet
- Minskad lagerhållning, transport och avfall
- Minimal miljöpåverkan.

Mål för verksamheterna

DEN HÅLLBARA KOMMUNEN

Öppen kommun

Kommunen ska erbjuda alla föräldrar barnomsorgsplatser till sina barn inom tre månader

Delmål: 100 %

Källa: Uppföljning av förskolechef. Under 2017 har investeringar gjorts i en ny förskola i Ställdalen och det har inrättats två helt nya förskoleavdelningar i centrala Kopparberg för att möta det ökade behovet av barnomsorg, främst som en följd av kommunens stora flyktingmottagande.

Kommunen ska öka kundernas/brukarnas delaktighet i den kommunala verksamheten

Delmål: Svarefrekvensen på förskolans föräldraenkät ska vara 80 % (2016 svarade 65 av 140)

Källa: Uppföljning av förskolechef. Föräldraenkäten utgör ett viktigt underlag för hur verksamheten ska planeras. Om färre än 50 % av de tillfrågade deltar i undersökningen får inte verksamheten tillräcklig vägledning.

Kunskap och kompetens

Resultaten på nationella proven i årskurs 3 ska förbättras jämfört med 2017.

Av åtta delprov i svenska har i genomsnitt 88,6 % av eleverna klarat kravnivåerna 2017. Av nio delprov i matematik har i genomsnitt 88 % av eleverna klarat kravnivåerna 2017.

Meritvärdet i årskurs 9 ska förbättras jämfört med 2017.

Meritvärdet 2017 var 189,9.
Källa: Skolverket

För skolan har kommunen haft långsiktiga mål om att uppnå följande resultat år 2018: **Andelen elever som får godkänt på nationella proven i årskurs 3 ska vara minst 70 % år 2018.**

Meritvärdet i årskurs 9 bland kommunens elever ska vara minst 210 poäng år 2018.

Sedan det långsiktiga målet beslutades har förutsättningarna förändrats i och med bland annat flyktingtillströmningen.

Möten och upplevelser

Det ska vara en hög kvalitet inom den kommunala äldreomsorgen.

Delmål: 1. Samtliga särskilda boenden ska erbjuda minst en organiserad och gemensam aktivitet per dag under helgen.

Delmål 2. Samtliga särskilda boenden ska erbjuda minst två organiserade och gemensamma aktiviteter under vardagar.

Källa: Kommunernas kvalitet i korthet (KKiK). Kommunen har under flera år haft en god måluppfyllelse vad gäller kvaliteten inom äldreomsorgen generellt. De senaste åren har det dock rapporterats till KKiK att de kommunala boendena inte erbjuder några aktiviteter. För att uppnå en ännu högre kvalitet krävs att kommunen även ser till att brukarna kan vara aktiva under dagarna.

Kommunen ska bidra till att integrera så många som möjligt i arbetslivet.

Delmål: 1. Minst tio personer ska erbjudas extratjänst, varav sju ska vara nyanlända.

Delmål 2. Minst 15 från Arbetsförmedlingen eller IFO ska erbjudas arbetsträning eller praktik, varav tio ska vara nyanlända.

Delmål 3. Minst tre personer ska erbjudas introduktionsjobb.

Källa: Uppföljning av enhetschefen för Integration och arbetsmarknadsåtgärder. I årets budget skapas utrymme för enhetschefen och mängden statliga stöd ökar.

Antalet försörjningsstödstagare ska minska.

Delmål: snitt på 130 ärenden per månad 2018 (ärendemängden innan 2015).

Kommunen deltar i det EU-finansierade projektet All In som bl.a. har till ändamål att minska antalet försörjningsstödstagare.

Finansiella mål

FINANSIELLA MÅL FÖR EN GOD EKONOMISK HUSHÅLLNING

Kommunfullmäktige beslutar om finansiella mål och riktlinjer, som är av betydelse för en god ekonomisk hushållning.

Kommunens skatteintäkter och övriga intäkter ska kunna finansiera den löpande verksamheten och årets investeringar bör kunna finansieras med skatteintäkter och statsbidrag.

Detta medför att kommunens betalningsberedskap säkras. Lyckas kommunen inte med detta, kommer betalningsberedskapen att försvagas på sikt, vilket innebär framtida belastningar.

Den långsiktiga planen för kommunens finansiella ställning är att fortsätta stärka den och att inte urholka det egna kapitalet. Målen nedan hör ihop och syftar till att stärka den finansiella stabiliteten på lång sikt för att kommunen ska mäkta med kommande ekonomiska utmaningar.

Investeringar

Investeringsnivån ska uppgå till högst 42 753 tkr.

Likviditet

Likviditeten ska uppgå till minst fem procent av kommunens årliga externa bruttokostnader

Skuldsättning

Den samlade skuldbördan inklusive borgens- och ansvarsförbindelser ska minska jämfört med föregående år

För år 2018 planeras renowing av Ljusnarshallen, vilket är en investering som beräknas till närmare 22 miljoner kronor. Kommunen planerar finansiera samtliga investeringar under 2018 och planperioden 2019-2020 med egna medel.

Resultat

Resultatet ska uppgå till minst 12 000 tkr år 2018.

Enligt kommunens långsiktiga finansierings- och investeringsplan bör resultatet vara mellan 10 000-15 000 tkr.

Förslag till budget

RESULTATBUDGET 2018

| Belopp i tkr | | Bokslut | Budget | Prognos | Budget | Flerårsplan | |
|---|-------|-----------------|-----------------|-----------------|-----------------|-----------------|-----------------|
| | | 2016 | 2017 | Juni 17 | 2018 | 2019 | 2020 |
| Verksamhetens intäkter | | 136 155 | 85 673 | 110 925 | 87 514 | 90 266 | 91 707 |
| Verksamhetens kostnader | Not 1 | -371 454 | -343 664 | -375 296 | -346 961 | -347 545 | -345 901 |
| Avskrivningar | Not 2 | -7 038 | -8 597 | -8 597 | -7 934 | -7 530 | -7 530 |
| Behov av kostnadsreduceringar | | | | | | | |
| VERKSAMHETENS NETTOKOSTNAD | | -242 337 | -266 588 | -272 968 | -267 381 | -264 809 | -261 724 |
| Skatteintäkter | Not 3 | 180 228 | 184 540 | 185 266 | 189 103 | 195 910 | 202 767 |
| Generella statsbidrag och utjämning | Not 4 | 100 253 | 98 148 | 100 645 | 89 151 | 74 863 | 65 661 |
| Finansiella intäkter | | 2 626 | 1 000 | 1 000 | 1 000 | 1 000 | 1 000 |
| Finansiella kostnader | Not 5 | -2 626 | -2 100 | -2 100 | -2 100 | -3 150 | -4 150 |
| RESULTAT FÖRE EXTRAORDINÄRA POSTER | | 38 144 | 15 000 | 11 843 | 9 773 | 3 814 | 3 554 |
| Besparing i internbudgeten | | | | | 2 227 | 8 186 | 8 446 |
| Återställning av egna kapitalet | | | | | | | |
| ÅRETS RESULTAT | Not 6 | 38 144 | 15 000 | 11 843 | 12 000 | 12 000 | 12 000 |

Noter till rambudget inklusive verksamhetsförändringar

| | | Bokslut | Budget | Prognos | Budget | Flerårsplan | |
|--------------|--|-----------------|-----------------|-----------------|-----------------|-----------------|-----------------|
| Belopp i tkr | | 2016 | 2017 | Juni 17 | 2018 | 2019 | 2020 |
| Not 1 | Verksamhetens kostnader | | | | | | |
| | Kostnader enl redovisning | -403 749 | -374 723 | -406 355 | -372 813 | -373 480 | -371 836 |
| | Interna poster | 22 024 | 19 377 | 19 377 | 14 981 | 14 981 | 14 981 |
| | Kapitalkostnader | 10 271 | 11 682 | 11 682 | 10 871 | 10 954 | 10 954 |
| | SUMMA | -371 454 | -343 664 | -375 296 | -346 961 | -347 545 | -345 901 |
| Not 2 | Avskrivningar | | | | | | |
| | Inventarier | -1 305 | -1 958 | -1 958 | -1 647 | -1 266 | -1 291 |
| | Fastigheter och anläggningar | -5 733 | -6 640 | -6 640 | -6 287 | -6 413 | -6 541 |
| | Nedskrivning | 0 | 0 | 0 | 0 | 0 | 0 |
| | SUMMA | -7 038 | -8 597 | -8 597 | -7 934 | -7 679 | -7 832 |
| Not 3 | Skatteintäkter | | | | | | |
| | Prel. kommunalskatt | 181 038 | 184 540 | 186 574 | 189 103 | 195 910 | 202 767 |
| | Slutavräkning | -810 | 0 | -1 308 | 0 | 0 | 0 |
| | SUMMA | 180 228 | 184 540 | 185 266 | 189 103 | 195 910 | 202 767 |
| Not 4 | Generella statsbidrag och utjämnung | | | | | | |
| | Inkomstutjämnung | 65 949 | 67 495 | 69 830 | 61 302 | 54 563 | 48 909 |
| | Kostnadsutjämnung | 5 318 | 7 647 | 4 568 | 3 906 | 3 799 | 3 716 |
| | Fastighetsavgift | 8 475 | 8 746 | 8 781 | 8 746 | 8 746 | 8 746 |
| | Strukturbidrag | 1 741 | 1 733 | 1 747 | 1 623 | 1 623 | 1 588 |
| | LSS-utjämnung | 1 035 | -506 | -385 | 1 441 | 1 401 | 1 371 |
| | Regleringsbidrag/-avgift | -169 | -910 | -48 | -867 | -1 269 | -1 669 |
| | Extra statsbidrag prop. 2015/16:47 f | 17 904 | 13 943 | 16 152 | 13 000 | 6 000 | 3 000 |
| | SUMMA | 100 253 | 98 148 | 100 645 | 89 151 | 74 863 | 65 661 |
| Not 5 | Finansiella kostnader | | | | | | |
| | Räntekostnader | -2 312 | -2 000 | -2 000 | -2 000 | -3 000 | -4 000 |
| | Övriga finansiella kostnader | -314 | -100 | -100 | -100 | -150 | -150 |
| | SUMMA | -2 626 | -2 100 | -2 100 | -2 100 | -3 150 | -4 150 |
| Not 6 | Avstämning av balanskrav | | | | | | |
| | Årets resultat | 38 144 | 15 000 | 11 843 | 9 773 | 3 814 | 3 554 |
| | Besparing i internbudgeten | | | | 2 227 | 8 186 | 8 446 |
| | Täckande tidigare års underskott | | | | | | |
| | Justerat resultat | 38 144 | 15 000 | 11 843 | 12 000 | 12 000 | 12 000 |

Driftbudget, verksamhetsförändringar (tkr)

Totalt verksamhetsförändringar

| | 2018 | | | 2019 | | | 2020 | | |
|--------------------------------------|---------------|---------------|--------------|---------------|---------------|--------------|---------------|---------------|---------------|
| | Kostnad | Intäkt | Netto | Kostnad | Intäkt | Netto | Kostnad | Intäkt | Netto |
| Summa verksamhetsförändringar | -3 578 | -3 959 | 7 536 | -6 789 | -2 358 | 9 146 | -9 114 | -1 038 | 10 151 |

Allmänna utskottet

| Verksamhetsförändringar | Koder | | 2018 | | | 2019 | | | 2020 | | |
|---|--------|----------|------------|---------------|--------------|-------------|---------------|--------------|-------------|---------------|--------------|
| | Ansvar | Verksamh | Kostnad | Intäkt | Netto | Kostnad | Intäkt | Netto | Kostnad | Intäkt | Netto |
| <u>Brand, räddning o krisberedsk</u> | | | | | | | | | | | |
| Medlemskap i Nerikes brandkår | 111 | 27010 | 850 | | -850 | 850 | | -850 | 850 | | -850 |
| Statl medel mot utök ansvar civilförsv | 122 | 27510 | | -78 | 78 | | -78 | 78 | | -78 | 78 |
| <u>Gemensamma verksamheter</u> | | | | | | | | | | | |
| Besparing växel/reception | 122 | 08122 | -125 | | 125 | -125 | | 125 | -125 | | 125 |
| 1,0 IT-personal, utpekad stöd åt skolan | 120 | 08131 | 287 | -203 | -84 | 287 | -203 | -84 | 287 | -203 | -84 |
| 0,25 drifttekniker kommunfastigheter | 170 | 01260 | 145 | | -145 | 290 | | -290 | 290 | | -290 |
| 0,50 måltidspersonal fsk Skogsgläntan | 140 | 08644 | 220 | | -220 | 220 | | -220 | 220 | | -220 |
| Lönepotten | 111 | 09320 | -3 000 | | 3 000 | -3 000 | | 3 000 | -3 000 | | 3 000 |
| <u>Politisk verksamhet</u> | | | | | | | | | | | |
| Färre med ers f förlorad arbetsinkomst | 122 | 10210 | -100 | | 100 | -100 | | 100 | -100 | | 100 |
| <u>Minskat flyktningmottagande</u> | | | | | | | | | | | |
| 3,0 lägre bemanning Bergsgården | 190 | 60111 | -1 454 | 1 454 | 0 | -1 454 | 1 454 | 0 | -1 454 | 1 454 | 0 |
| Förlängd utök 0,25 integrationssekreter | 180 | 60114 | 111 | -111 | 0 | | | | | | |
| Reducering 2,0 socialekr (KS-beslut) | 420 | 60112 | -1 079 | 1 079 | 0 | -1 079 | 1 079 | 0 | -1 079 | 1 079 | 0 |
| <u>Vuxenutbildningen</u> | | | | | | | | | | | |
| Förlängning 0,50 SVV | 160 | 47284 | 293 | -293 | 0 | | | | | | |
| Förlängning och utökning 1,0 rektor | 180 | 47282 | 781 | -781 | 0 | | | | | | |
| Fler platser grundvux (0,60 tjänst) | 160 | 47201 | 344 | -344 | 0 | 344 | -344 | 0 | 344 | -344 | 0 |
| Fler platser gymnasievux (1,0 tjänst) | 160 | 47351 | 574 | -574 | 0 | 574 | -574 | 0 | 574 | -574 | 0 |
| Fler platser SFI (3,0 tjänst) | 160 | 47611 | 1 721 | -1 721 | 0 | 1 721 | -1 721 | 0 | 1 721 | -1 721 | 0 |
| Omfördeln statlig finans 1,50 tjänst SFI | 160 | 47611 | | -816 | 816 | | -816 | 816 | | -816 | 816 |
| <u>Arbetsmarknadsenheten</u> | | | | | | | | | | | |
| Projekt All In aktivitetsledare o assistent | 180 | 61010 | 95 | -466 | 371 | 95 | -466 | 371 | 16 | -78 | 62 |
| Höjda taxor o ökad försäljningsvolym | 180 | 61013 | | -78 | 78 | | -78 | 78 | | -78 | 78 |
| <u>Samhällsbyggnadsnämnden</u> | | | | | | | | | | | |
| Utökad anslag för lönekostnader | 111 | 215xx | 255 | | -255 | 261 | | -261 | 267 | | -267 |
| <u>Samhällsbyggnadsförbundet</u> | | | | | | | | | | | |
| Grusmaterial löparbana Olovsvallen | 101 | 34010 | 20 | | -20 | | | | | | |
| Utökad antal timmar lokalvård skola/fsk | 101 | 4xxxx | 200 | | -200 | 200 | | -200 | 200 | | -200 |
| Summa Allmänna utskottet | | | 138 | -2 932 | 2 794 | -916 | -1 747 | 2 663 | -989 | -1 359 | 2 348 |

Allmännyttan

| | Koder | | 2018 | | | 2019 | | | 2020 | | |
|---|-------|--------|----------|----------|----------|----------|----------|----------|----------|----------|----------|
| | VHT | Ansvar | Kostnad | Intäkt | Netto | Kostnad | Intäkt | Netto | Kostnad | Intäkt | Netto |
| Verksamhetsförändringar | | | | | | | | | | | |
| Utökn 3,0 tjänst yttre skötsel, beslut KS | 610 | 81520 | 1 407 | | -1 407 | 1 407 | | -1 407 | 1 407 | | -1 407 |
| Flytt 0,25 drifttekniker kommunfastigh | 610 | 81520 | -145 | | 145 | -290 | | 290 | -290 | | 290 |
| Budgeterat fastighetsunderhåll | 610 | 81520 | 3 000 | | -3 000 | 3 000 | | -3 000 | 3 000 | | -3 000 |
| Finansiering inom hyreskollekt egen ram | 610 | 81520 | -4 262 | | 4 262 | -4 117 | | 4 117 | -4 117 | | 4 117 |
| Summa Allmännyttan | | | 0 | 0 | 0 | 0 | 0 | 0 | 0 | 0 | 0 |

Överförmyndarnämnden

| | Koder | | 2018 | | | 2019 | | | 2020 | | |
|--------------------------------------|-------|--------|-------------|------------|------------|-------------|------------|------------|-------------|------------|------------|
| | VHT | Ansvar | Kostnad | Intäkt | Netto | Kostnad | Intäkt | Netto | Kostnad | Intäkt | Netto |
| Verksamhetsförändringar | | | | | | | | | | | |
| Reducering 1,0 handläggare ensamkom | 210 | 13012 | -298 | 298 | 0 | -298 | 298 | 0 | -298 | 298 | 0 |
| Utökning 1,0 handläggare gem verksam | 210 | 13010 | 75 | | -75 | 75 | | -75 | 75 | | -75 |
| Summa Allmännyttan | | | -223 | 298 | -75 | -223 | 298 | -75 | -223 | 298 | -75 |

Bildnings- och sociala utskottet

| | Koder | | 2018 | | | 2019 | | | 2020 | | |
|--|--------|----------|---------|--------|-------|---------|--------|-------|---------|--------|-------|
| | Ansvar | Verksamh | Kostnad | Intäkt | Netto | Kostnad | Intäkt | Netto | Kostnad | Intäkt | Netto |
| Verksamhetsförändringar | | | | | | | | | | | |
| <i>Bildningsverksamheterna</i> | | | | | | | | | | | |
| Förskola | | | | | | | | | | | |
| Förändring barnantal egen verksamh | 520 | 40753 | -557 | | 557 | -1 354 | | 1 354 | -3 343 | | 3 343 |
| Avveckling familjedaghem, omkostn.ers. | 520 | 41201 | -78 | | 78 | -78 | | 78 | -78 | | 78 |
| Köp förskoleplats andra kommuner | 510 | 40791 | -438 | -100 | 538 | -438 | -100 | 538 | -438 | | 438 |
| Köp förskoleplats privat regi | 510 | 40792 | -52 | | 52 | -52 | | 52 | -104 | | 104 |
| Anslag kommunal finans komp.utveckling | 520 | 40757 | -26 | | 26 | -28 | | 28 | -28 | | 28 |
| Grundskola | | | | | | | | | | | |
| Förändring elevantal egen grundskola | 544 | 44011 | -147 | | 147 | -758 | | 758 | -132 | | 132 |
| Köp grundskoleplats andra kommuner | 510 | 44091 | 293 | | -293 | 293 | | -293 | 293 | | -293 |
| Köp grundskoleplats privat regi | 510 | 44092 | -269 | | 269 | -180 | | 180 | -180 | | 180 |
| Köp grundsärskoleplats andra kommuner | 510 | 44391 | -799 | | 799 | -799 | | 799 | -799 | | 799 |
| Anslag kommunal finans komp.utveckling | 544 | 44085 | -34 | | 34 | -36 | | 36 | -36 | | 36 |
| Borttag försäljning elevassistent | 510 | 44088 | | 50 | -50 | | 50 | -50 | | 50 | -50 |
| Hyra paviljonger Kyrkbacksskolan | 544 | 44071 | 1 248 | -1 248 | 0 | 832 | -832 | 0 | | | |
| Skolbarnsomsorg | | | | | | | | | | | |
| Förändrat barnantal fritidshem | 5xx | 425xx | -9 | | 9 | -28 | | 28 | 56 | | -56 |
| Köp fritidshemsplats andra kommuner | 510 | 42591 | -51 | | 51 | -51 | | 51 | -51 | | 51 |
| Köp fritidshemsplats privat regi | 510 | 42592 | 202 | | -202 | 202 | | -202 | 202 | | -202 |
| Anslag kommunal finans komp.utveckling | 5xx | 44085 | -2 | | 2 | -5 | | 5 | -5 | | 5 |
| Gymnasieskola | | | | | | | | | | | |
| Köp av gymnasieplats andra kommuner | 510 | 45091 | -1 886 | | 1 886 | -1 901 | | 1 901 | -2 042 | | 2 042 |
| Köp av gymnasieplats privat regi | 510 | 45092 | -680 | | 680 | -757 | | 757 | -784 | | 784 |
| Köp av sarskoleplats annan kommun | 510 | 45391 | 799 | | -799 | 799 | | -799 | 799 | | -799 |

| | Koder | | 2018 | | | 2019 | | | 2020 | | |
|---|-------|--------|---------------|---------------|--------------|---------------|-------------|--------------|---------------|-----------|--------------|
| | VHT | Ansvar | Kostnad | Intäkt | Netto | Kostnad | Intäkt | Netto | Kostnad | Intäkt | Netto |
| <i>Sociala verksamheterna</i> | | | | | | | | | | | |
| Äldreomsorg | | | | | | | | | | | |
| Förändring omsorgsverksamheterna | 440 | 51223 | 1 705 | | -1 705 | 1 705 | | -1 705 | 1 705 | | -1 705 |
| Beviljade timmar ordinärt boende | 480 | 51114 | -455 | | 455 | -455 | | 455 | -455 | | 455 |
| Utökning 0,25 kvalitetsutvecklingstjänst | 410 | 51025 | 133 | | -133 | 133 | | -133 | 133 | | -133 |
| Lägre budget för utskrivningsklara | 470 | 51033 | -60 | | 60 | -60 | | 60 | -60 | | 60 |
| Individ- och familjeomsorg | | | | | | | | | | | |
| Borttag hyreslägenhet familjeterapeut | 420 | 54011 | -66 | | 66 | -66 | | 66 | -66 | | 66 |
| Överflytt 2,0 boendestödare till IFO | 420 | 54011 | 1 057 | | -1 057 | 1 057 | | -1 057 | 1 057 | | -1 057 |
| Minska försörjningsstöd pga proj All In | 420 | 57501 | -95 | | 95 | -95 | | 95 | -16 | | 16 |
| Inga placeringar, halvt anslag bort | 420 | 56401 | -904 | | 904 | -904 | | 904 | -904 | | 904 |
| LSS-verksamhet | | | | | | | | | | | |
| Personlig assistans barn | 430 | 51336 | 379 | | -379 | 75 | | -75 | 75 | | -75 |
| Korttidsvistelse barn | 430 | 51362 | 185 | | -185 | 185 | | -185 | 185 | | -185 |
| Uppräkning LSS 3 % | 430 | 513xx | 43 | | -43 | 43 | | -43 | 43 | | -43 |
| Förändring omsorgsverksamheterna | 430 | 51313 | -2 501 | | 2 501 | -2 501 | | 2 501 | -2 501 | | 2 501 |
| 0,50 boendestöd gruppb Bergsmansv. | 430 | 51311 | 250 | | -250 | 250 | | -250 | 250 | | -250 |
| 0,50 boendestöd gruppb Kata | 430 | 51312 | 232 | | -232 | 232 | | -232 | 232 | | -232 |
| Del av samordnare psykisk ohälsa | 410 | 51025 | 27 | -27 | 0 | 27 | -27 | 0 | 27 | -27 | 0 |
| Leasing buss funktionsstöd | 430 | 51301 | 120 | | -120 | 120 | | -120 | 120 | | -120 |
| Överflytt 2,0 boendestödare till IFO | 430 | 513xx | -1 057 | | 1 057 | -1 057 | | 1 057 | -1 057 | | 1 057 |
| Summa Bildnings- och sociala utskottet | | | -3 493 | -1 325 | 4 818 | -5 650 | -909 | 6 558 | -7 902 | 23 | 7 879 |

Investeringsbudget

(Investeringsbudget sid 1 av 2)

| | Identifikationskoder | | | Budget | Plan | Plan | Plan | Plan |
|---|----------------------|-------|---------|--------|-------|------|------|------|
| | Ansvar | Vht | Projekt | 2018 | 2019 | 2020 | 2021 | 2022 |
| Investeringar | | | | | | | | |
| Ljusnarsbergs kommunala förvaltning | | | | | | | | |
| Kostverksamhet | | | | | | | | |
| Köksinventarier | 140 | 08610 | | 60 | 60 | 60 | 60 | 60 |
| IT | | | | | | | | |
| Switchar och nätverksutrustning | 120 | 08131 | 1014 | 150 | 150 | 150 | 150 | 150 |
| Serverar, PC, etc. | 120 | 08131 | 1012 | 150 | 150 | 150 | 150 | 150 |
| Bildningsverksamhet | | | | | | | | |
| Datorer och läsplattor till förskolan och grundskolan | 510 | 44075 | 3511 | 200 | 200 | 200 | 200 | 200 |
| Lekutrustning förskolor och grundskolan | 510 | 44071 | | 75 | 75 | 75 | 75 | 75 |
| Investeringar i Kyrkbacksskolans skolgård | 510 | 44071 | | 500 | 500 | | | |
| Skärmtak för barnvagnar på förskolan Garhyttan | 510 | 44071 | | 100 | | | | |
| Möbler till nya lokaler inom skolverksamheten | 510 | 44075 | | 70 | | | | |
| Vård- och omsorgsverksamhet | | | | | | | | |
| Inredning till äldreboenden, primärt Solgården | 410 | 51226 | | 70 | | | | |
| Planerat underhåll kommunfastigheter | | | | | | | | |
| Renovering och utbyggd entré Ljusnarshallen | 170 | 44071 | 1513 | 21 835 | | | | |
| Byte tak den sista av logarna på Abrahamsgård | 170 | 24930 | 1527 | | | 400 | | |
| Planerat underhåll förskolor | 170 | 40771 | | | 200 | 200 | 200 | 200 |
| Utvändig målning och solavskärmning kommunhuset | 170 | 01170 | | 751 | | | | |
| Energieffektiviseringsåtgärder Brandstationen | 170 | 27010 | | 80 | | | | |
| Ny ventilation kommunhuset och socialkontoret | 170 | 01170 | | | 950 | | | |
| Energieffektiviseringsåtgärder Kyrkbacksskolan | 170 | 44071 | 1528 | 447 | 4 400 | | | |
| Utemiljö Åstugan (delvis bidragsfinansierat) | 170 | 40771 | | 200 | | | | |
| Planerat underhåll allmännyttan | | | | | | | | |
| Ventilation och målning Sandbacken | 610 | 08152 | | 800 | | | | |
| Åtgärda fuktskador i Bångbro | 610 | 08152 | | 1 500 | | | | |
| Fönsterbyte Kyrkvägen 13 | 610 | 08152 | | 700 | | | | |
| Fasadrenovering Fagershuset | 610 | 08152 | | | 2 500 | | | |

(Investeringsbudget sid 2 av 2)

| | Identifikationskoder | | | Budget | Plan | Plan | Plan | Plan |
|---|----------------------|-------|---------|---------------|---------------|---------------|--------------|--------------|
| | Ansvar | Vht | Projekt | 2018 | 2019 | 2020 | 2021 | 2022 |
| Investeringar | | | | | | | | |
| Samhällsbyggnadsförbundet | | | | | | | | |
| Gator och vägar | | | | | | | | |
| Extra beläggningsarbeten enligt planinventering | 101 | 24912 | | 1 000 | 1 500 | 800 | | |
| Ombyggnad av gator i samband med VA-omläggningar | 101 | 24912 | 4021 | 1 000 | 1 200 | 1 200 | 1 200 | 1 200 |
| Tillgänglighetsanpassningar | 101 | 24912 | 4030 | 50 | 50 | 50 | 50 | 50 |
| Broåtgärder efter 2016 års besiktning | 101 | 24912 | 4031 | 100 | 500 | | | |
| Reinvestering i väg- och gatubelysning | 101 | 24913 | | 500 | 600 | 600 | 600 | 600 |
| Digitalisering av väg- och gatubelysningsanläggningar | 101 | 24914 | | 500 | 500 | 500 | 500 | 500 |
| Park och offentlig plats | | | | | | | | |
| Stensättning lekplatsen på Malmtorget o plan andra år | 101 | 25020 | 4020 | 350 | 200 | 300 | | |
| Allmänna lekplatser | 101 | 25020 | 4020 | 350 | 60 | 530 | | |
| Idrotts- och fritidsanläggningar | | | | | | | | |
| Fasad och fönster Olovsvallen | 101 | 34010 | | 75 | 50 | | | |
| Nya bryggor till Djäkensbadet | 101 | 34010 | 4017 | 40 | | | | |
| Nya bryggor till Sågdammens badplats | 101 | 34010 | 4017 | | | 30 | | |
| Ommålning fasad Bergslagsvallen | 101 | 34010 | | | 50 | | | |
| Nya ytskikt golv och våtutrymmen Bergslagsvallen | 101 | 34010 | | | 100 | 100 | | |
| Ny belysning elljusspåret i Ståldalen | 101 | 34010 | | | 750 | | | |
| Ny belysning elljusspåret i Kopparberg | 101 | 34010 | | | | 300 | | |
| Vatten- och avloppsverksamhet | | | | | | | | |
| Mindre ledningsarbeten och dagvatten | 101 | 86710 | 5015 | 2 000 | 2 000 | 3 000 | 3 000 | 3 000 |
| Huvudvattenledning Vårdcentralen-Wallmovägen | 101 | 86710 | 5007 | | 2 000 | 2 000 | | |
| Överföringsledn Ståldalen-Silverhöjden-Hörken-Stållberg | 101 | 86710 | | 2 000 | 2 000 | 2 000 | | |
| VA-anläggningar ospecificerat | 101 | 86710 | 5020 | 500 | 500 | 500 | 500 | 500 |
| Nytt filtersteg Bångbro reningsverk | 101 | 86710 | | 5 000 | | | | |
| Mindre vattenverk och pumpstationer | 101 | 86710 | 5010 | | 500 | 500 | 500 | 500 |
| Finnhyttans vattenverk | 101 | 86710 | 5006 | 1 500 | 1 500 | | | |
| Återvinning | | | | | | | | |
| Infartsbom Skäret | 101 | 87020 | | 100 | | | | |
| SUMMA NETTOUTGIFTER KOMMUNTOTAL | | | | 42 753 | 23 245 | 13 645 | 7 185 | 7 185 |

Kommunfullmäktiges uppdrag

att uppdra åt kommunchef och ekonomichef utreda konsekvenserna av en försäljning av kommunens gruppbestäder på Bergsmansvägen och Kata Dahlströms väg till den Kooperativa hyresrättsföreningen Ljusnarsbergs äldrebestäder,

att uppdra åt kommunchefen att utreda en omorganisation av den kommunala administrationen med syfte att säkerställa kvalitet och kostnadseffektivitet,

att uppdra åt kommunens övergripande ledningsgrupp att med anledning av ändringarna i kommunallagen 2018 kartlägga inom vilka verksamhetsområden eller vilka specifika uppgifter som kommunen bör söka samarbete med andra kommuner,

att uppdra åt kommunchefen att ta fram en digitaliseringsstrategi för hela kommunen,

att uppdra åt kommunchefen att utreda möjligheterna att starta en fritidsbank i kommunen,

att samtliga byalag ges möjlighet att en gång om året få hjälp av servicegruppen med att röja sly och träd i de områden i respektive by där föreningarna anser det mest angeläget,

att uppdra åt fastighetschefen att i samband med renoveringen av Ljusnarshallen göra noggranna konsekvensanalyser av hur ombyggnationen påverkar skolverksamhetens och föreningslivets aktiviteter samt att arbetsgruppen som leder renoveringen skyndsamt presenterar förslag för kommunstyrelsen på hur de verksamhetsstörningar som uppstår under byggprocessen kan mildras,

att uppdra åt socialchefen att inventera kommande permanenta boendebehov i form av servicebestäder eller gruppbestäder för personer i behov av LSS-insatser,

att uppdra åt ekonomichefen att utarbeta en tioårsplan för investeringar och deras finansiering,

att uppdra åt fastighetschefen att utarbeta en policy för den allmännyttiga bostadsverksamheten med syfte att förebygga och förhindra våld i nära relationer,

att uppdra åt ekonomichefen att utarbeta en blankett för ”Rapportplikt” (innehållande t.ex. ja/nej-frågor om huruvida ramavtal efterlevts och delegationsbeslut delgetts under året) som samtliga budgetansvariga ska lämna till kommunstyrelsen tillsammans med verksamhetsberättelserna i samband med årsboksluten,

att kommunchefen ska lämna en redovisning på hur varje enhet i kommunen aktivt och konkret arbetar med respektfullt bemötande mellan individer i enlighet med kommunens värdegrund,

att kommunstyrelsen under år 2018 har rätt att omsätta lån, det vill säga låna upp belopp motsvarande belopp på de lån som förfaller till betalning under år 2018 och att omsättningen av lån ska ske enligt delegationsordningen innebärande att ekonomichefen är beslutande i samråd med kommunchefen,

att för år 2018 fastställa föreliggande förslag till avfallstaxa innebärande en höjning av intäktsramen med 3 procent enligt föreliggande förslag från Samhällsbyggnadsförbundet Bergslagen,

att för år 2018 fastställa föreliggande förslag till slamtaxa innebärande en justering mot miljöstyrande taxa för extra tömning och akut extratömning och i övrigt enligt föreliggande förslag från Samhällsbyggnadsförbundet Bergslagen,

att för år 2018 fastställa föreliggande förslag till VA-taxor innebärande en höjning för både den fasta och den rörliga avgiften enligt föreliggande förslag från Samhällsbyggnad Bergslagen,

att den beslutade besparingen om 2 227 tkr för att uppnå ett resultat om 12 000 tkr 2018 hanteras genom att internbudgeten anpassas med specifika kostnadsminskningar eller intäktsökningar till motsvarande belopp,

att tidigare års budgetuppdrag ska genomföras och rapporteras under 2018, samt

att i övrigt fastställa Budget 2018 och plan för 2019-2020 enligt kommunstyrelsens förslag.