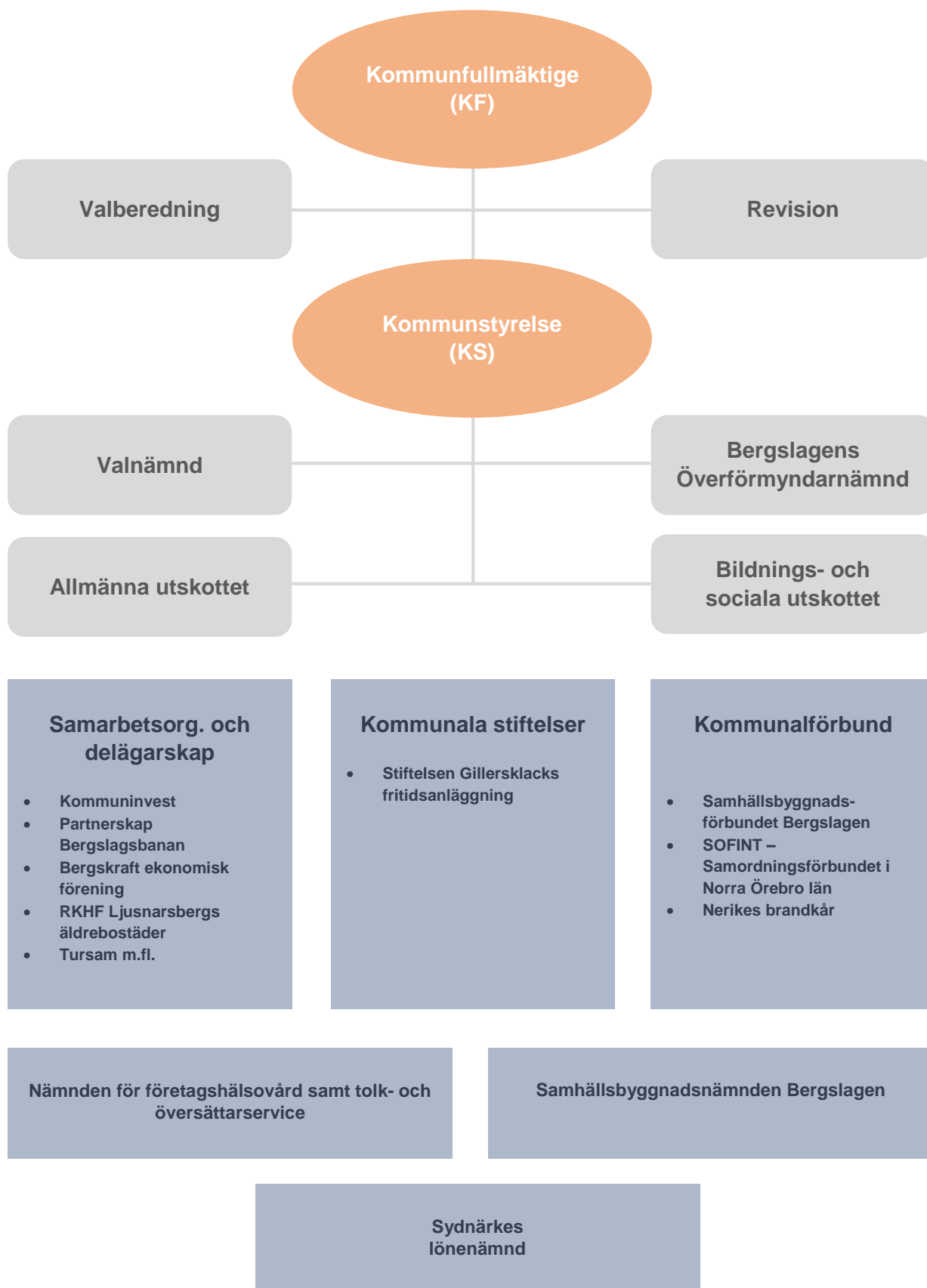


# BUDGET 2021

# OCH PLAN

# 2022-2023

# Ljusnarsbergs kommuns organisation



## Innehåll

Ljusnarsbergs kommuns organisation .....	2
Förord .....	4
Hållbara Ljusnarsberg .....	5
Ljusnarsbergs kommuns uppdrag .....	5
Ljusnarsbergs kommuns vision och värdegrund .....	5
Uppföljning och utvärdering .....	6
Finansiella mål .....	6
Skatteunderlag och generella statsbidrag .....	13
Grundbudget .....	16
Antaganden i grundbudgeten .....	17
Förfaringssätt .....	17
Justeringar .....	17
Skattesats .....	17
Kapitalkostnader .....	17
Kommunstyrelsens disponibla medel .....	18
Personalkostnader .....	18
Kommunfullmäktiges uppdrag .....	25

Årets budgetberedning har kantats av diskussioner om pandemins effekter på ekonomin och våra verksamheter. För år 2020 har stora extra statliga bidrag betalats ut men för kommande år är läget mer ansträngt och vi föreslår en resultatnivå som är i lägsta laget. Det låga resultatet kommer också i högre grad kräva att alla är återhållsamma och följer lagd budget. Glädjande är ändå att vi inte lägger några besparingar.

Trots att Ljusnarsbergs kommun är en av de mindre i vårt land så har vi under många år haft en ekonomi i balans. Sett över tid så klarar vi av att parera den ständiga befolkningsminskningen på ett bra sätt. Ett stort politiskt ansvarstagande i kombination med kompetenta medarbetare i verksamheterna har en stor del i detta. Sett mot denna bakgrund är det glädjande att kunna presentera majoritetens budget för 2021. Budgeten är en beskrivning av uppdrag och framtidsförhoppningar som skall genomföras under nästa år. Budgeten siktar till att även fortsatt bygga en långsiktigt hållbar kommun.

Kommunvisionen lägger kompassriktningen mot framtiden. De nya förslagen till effektmål ska förverkliga vår gemensamma vision. Arbetet med att förverkliga de politiskt satta målen ger möjlighet att med stor frihet styra verksamheterna i riktningen mot att förverkliga dessa mål. Stor frihet leder också till stort ansvar. Till målen finns ett antal indikatorer där politiken ska kunna utläsa huruvida verksamheterna styr mot de givna målen.

Kommunfullmäktiges beslut om effektmålen målar utvecklingen med breda penseldrag och kommunstyrelsen med sina utskott arbetar vidare med mer precisa penseldrag tillsammans med verksamhetsansvariga. Tillsammans gör vi motiven tydligare och verksamheterna färdigställer målningen genom sin tolkning av målen och respektive indikatorer. Lyckas vi på detta sätt måla vår vision kommer alla att kunna vara delaktiga i utvecklingen.

Det övergripande målet med all verksamhet är att Ljusnarsberg ska vara en attraktiv kommunen att flytta till, bo i, verka i, starta företag i och besöka. Ett av 2021 års utmaningar är att via beslut staka ut riktningen för kommunens allmännyttan och för detta föreslår vi att en beredning startas omgående för att bereda frågan för beslut på fullmäktiges junisammanträde.

Nu fortsätter vi bygga broar till framtiden. Men för att vi skall kunna bygga denna bro till framtiden så krävs det att vi har ordning och reda i ekonomin. Det är en grundförutsättning för att åstadkomma det vi vill. Bron till framtiden bygger på klassiska sunda ekonomiska principer. Vi som ansvarar för kommunens ekonomi ser fram mot framtiden och den fortsatta utvecklingen av vår fina kommun!

Med dessa ord lämnar jag över denna budget för antagande av kommunfullmäktige.

Kopparberg 2020 - 12 - 07

Ewa-Leena Johansson (s) kommunstyrelsens ordförande

## Hållbara Ljusnarsberg

### Ljusnarsbergs kommuns uppdrag

Den kommunala verksamheten ska bedrivas i enlighet med de lagar och förordningar som reglerar denna. Verksamheternas uppdrag omfattar bland annat:

- Skola
- Barnomsorg
- Äldreomsorg
- LSS (lagen om stöd och service till vissa funktionshindrade)
- Miljöservice
- Gata och park
- Räddningstjänst
- Ekonomiskt bistånd

Utöver lagstadgade förpliktelser arbetar Ljusnarsbergs kommun utifrån en hållbarhetsmodell som bygger på principerna om ekonomisk, social, miljömässig och kulturell hållbarhet. Dessa principer utgör en övergripande struktur för målformuleringar, uppföljning och utvärdering, där varje satsning kopplas till ett eller flera hållbarhetsmål.

### Ljusnarsbergs kommuns vision och värdegrund

#### Värdegrund

*”Kommunens värdegrund är en övertygelse om att alla människor kan och vill utvecklas, ta ansvar, göra ett gott arbete, lära sig och vara delaktiga. Vi skall möta människan respektfullt och jämlikt. I mötet med människor visar vi empati och engagemang.”*

#### Vision 2030

Ljusnarsberg - ett stort litet samhälle  
Här skapar vi möjligheter till ett rikt liv  
Vi litar till den kraft som kommer inifrån,  
och stärks av intryck utifrån.

Vi bygger ett välkomnande samhälle där olikheter respekteras  
Här finns plats för stolthet, vilja och handlingskraft  
Visionens olika delar kan tillämpas i kommunens styrmodell enligt följande:

#### Öppen Kommun

Vi bygger ett välkomnande samhälle där olikheter respekteras.

#### Möten och upplevelser

Här skapar vi möjligheter till ett rikt liv.

### Kunskap och kompetens

Vi litar till den kraft som kommer inifrån, och stärks av intryck utifrån.

### Innovationer och entreprenörskap

Här finns plats för stolthet, vilja och handlingskraft.

Styrmodellen ska säkerställa att den demokratiska processen genomsyrar hela den kommunala verksamheten. Utgångspunkten för styrmodellen är ”den hållbara kommunen”.

### Uppföljning och utvärdering

Kommunfullmäktige anger mål och inriktning för den kommunala verksamheten. Inför varje år beslutar kommunfullmäktige om budget och verksamhetsdirektiv som redovisar de mål som ekonomi och förvaltning ska uppnå under verksamhetsåret.

Det är upp till kommunstyrelsen att verkställa fullmäktiges uppdrag. Kommunstyrelsen har två utskott som bereder ärenden till kommunstyrelsen inom sina respektive verksamhetsområden. Dessa benämns det allmänna utskottet samt bildnings- och sociala utskottet.

Varje utskott får en ekonomisk ram för driftkostnaderna. Kommunstyrelsen har ansvar att se till så verksamheten finansieras inom de ekonomiska ramarna och bedrivs i enlighet med de mål och riktlinjer som kommunfullmäktige har fastställt i budget och verksamhetsdirektiv.

Varje verksamhet ansvarar för att rapportera måluppföljning och utvärdering till kommunstyrelsen.

## Finansiella mål

Kommunen brukar ha fyra mål:

- Investeringsnivå
- Skuldsättning
- Likviditet
- Resultatnivå

Investeringsnivån är hög under 2020 och har så varit under flera år. Vi ser även ett stort investeringsbehov de kommande åren, framförallt den dagen rotrenoveringar alternativt nyproduktion sätts igång inom allmännyttan och en högre takt avseende förnyelse av VA-nätet och VA-anläggningarna. En investeringsnivå upp emot 20 000 tkr bör klaras av över tid om resultatnivån är tillräckligt god. Resultatnivån i budgeten är egentligen för blygsam att kunna hantera en investeringsnivå om 20 000 tkr. Ett enskilt år är det dock acceptabelt utifrån kommunens goda likviditet. Därför föreslås att investeringsbudgeten högst ska uppgå till **20 000 tkr** exklusive investeringar för allmännyttan.

Som bilaga återfinns en uppdaterad investerings- och finansieringsplan. Den visar på de stora behov som finns. Nyupplåning bör i möjligaste mån undvikas. Med oförändrad lånevolym ökar skulden per invånare successivt utifrån befolkningsprognosens antaganden om en decimerad befolkning. Skillnaden är påtaglig jämfört med kommuner med växande invånarantal. För Ljusnarsberg innebär en oförändrad låneskuld inklusive pensionsskuld och övriga borgens- och ansvarsförbindelser per invånare att skulden ska minskas med ca 6 mkr årligen för att skulden ej ska öka per invånare.

Nyupplåning bör ske endast vid stora nybyggnationer/rotrenoveringar. Sammantaget krävs en strikt prioritering av investeringsprojekt.

Kommunen bör kunna fortsätta amortera på sina skulder, men inte fullt så mycket som de senaste åren. Kommunen bör se det som en bedrift att kunna investera så höga belopp med egna medel. Ett mindre belopp om ca 2 000 tkr bör kunna amorteras 2021. Utöver det är det högst troligt att ansvarsförbindelsen för kommande pensionsutbetalningar kommer minska.

Kommunens likviditet föreslås till 5 procent av bruttokostnaderna.

2021 års budgeterade resultat föreslås till minst 6 500 tkr. Nivån är egentligen för låg men en rad faktorer påverkar förslaget inför 2021. Detta beror främst på att kommunen lämnar en avgift till utjämningsystemet avseende LSS där kommunen tidigare var en bidragsmottagare, skillnaden är ca 5,4 mkr. Vidare förlorar kommunen 5,3 mkr i kostnadsutjämnningen samt att statsbidraget baserat på hur hög andel flyktingar hanterat fr o m 2021 är helt utfasat vilket 2015 inbringade 35,8 mkr, 2020 3,1 mkr och 2021 0 kr. Mer om detta i avsnittet om skatter och generella statsbidrag.

Förslag till finansiella mål:

Finansiella mål	Målvärde			
	Budget 2020	Budget 2021	Budget 2022	Budget 2023
Kvantitativa mål				
Resultatet ska vara minst 10 000 tkr	12 000 tkr	6 500 tkr	15 000 tkr	15 000 kr
Skuldbördan inklusive ansvarsförbindelser och borgensåtaganden/invånare ska inte öka	Delår 2020 60 074 kr/inv	>60 074 kr/inv		
Investeringsnivån ska inte överstiga 20 000 tkr exkl. allmännyttan	Målet nås	20 000 tkr	20 000	20 000
Likviditeten ska uppgå till minst 5% av nettokostnaderna	58%	<5%	<5%	<5%

## Sammanställning-MÅL 2021 och flerårsplan 2022-2023

**Öppen kommun** – är ett utvecklingsområde som främjar demokrati, service och samverkan.

”VI BYGGER ETT VÄLKOMNANDE SAMHÄLLE DÄR OLIKHETER RESPEKTERAS”

### ÖVERGRIPANDE MÅL

<b>Effektmål</b>
Våra medborgare uppfattar oss som professionella och tillgängliga
Vår hemsida är användarvänlig för medborgarna samt fylls med relevant information från alla verksamheter

### INDIKATORER – ÖPPEN KOMMUN

<b>Indikator</b>	<b>Nuläge</b>	<b>2021</b>	<b>2022</b>	<b>2023</b>
Ta fram en plan för delaktighet och tillgänglighet (likt det äldrepolitiska programmet men omfattar funktionshinderområdet och samhällets insatser för denna grupp.)	Saknas	Klar under året		
Kommunens bibliotek ökar antalet aktiva låntagare jämfört med 2020	1099 (2020-09-21)	Fler än föregående år	Fler än föregående år	Fler än föregående år
Alla elever* upplever respektfullt bemötande i vår bildningsverksamhet  *Elever är barn, ungdomar och vuxenstuderande i våra verksamheter	<b>Nytt mått</b> Mätvärde saknas, kommer vara klart under ht			
Svensk näringslivs ranking högre än föregående år (statistik, sammanfattande bedömning)	2019: 132 2020: 49	Högre än föregående år	Högre än föregående år	
NKI - myndighetsutövning (samhällsbyggnad och	71	Högre än föregående	Högre än föregående år	Högre än föregående år



räddningstjänst) i specifika ärenden, poäng högre än föregående år		år		
---	--	----	--	--

**Kunskap och kompetens** – är ett utvecklingsområde som syftar till att öka kommunens attraktionskraft genom att koppla samman individens kompetensutveckling med samhällets långsiktiga behov av utveckling och förnyelse

” VI LITAR TILL DEN KRAFT SOM KOMMER INIFRÅN OCH STÄRKS AV INTRYCK UTIFRÅN ”

## ÖVERGRIPANDE MÅL

<b>Effektmål</b>
Alla elever i Ljusnarsbergs kommun klarar sin utbildning, når sin gymnasieexamen och utmanas i sitt lärande
Ljusnarsbergs kommun har en digitaliserad verksamhet
Ljusnarsbergs kommun skapar förutsättningar för ett livslångt lärande

## INDIKATORER - KUNSKAP OCH KOMPETENS

<b>Indikator</b>	<b>Nuläge</b>	<b>2021</b>	<b>2022</b>	<b>2023</b>
Nöjd kundindex (NKI) inom äldreområdet	Brukarenkät resultat kommer i okt	90%	90%	90%
Nöjd kundindex (NKI) inom funktionshinderområdet	Resultat 2019 eller 2020	90%	90%	90%
Övergripande digitaliseringsstrategi för Ljusnarsbergs kommun tas fram	saknas	Tas fram och beslutas i KF		
2 st e-tjänster skall införas i verksamheterna	1	2	3	3
90 % av alla fakturor ska vara e-fakturor	60 %	70 %	80 %	90 %
Strategisk kompetensutvecklingsplan tas fram för Ljusnarsbergs kommun	saknas	Tas fram och beslutas i KF		

Resultat i det systematiska kvalitetsarbetet kost, 4 punkter.				
1.Utbud	2019 Bra-Mycket bra	Bibehålla		
2.Säker mat	Bra-Mycket bra	Bibehålla		
3.Service & pedagogik	Mindre bra	Bra		
4.Miljöpåverkan	Ej optimalt	Bra		
Andelen elever som får godkänt på alla nationella proven i årskurs 3 ska vara högre än föregående år	(2019 års värde) Ma: 40,5% Sv: 51,4%	Högre än 2019 (inga NP 2020 pga Covid-19)		
Andelen elever som är behöriga till nationellt program (yrkesprogram) ska öka jämfört med 2020.	81 %	Högre än föregående år		
Andelen elever som uppnår betyget E eller högre, på de avslutade kurserna inom vuxenutbildningen på grundläggande- och gymnasial nivå, ska öka jämfört med 2020.	Mätvärde klart under hösten	Högre än föregående år		
Antalet elever inom Kommunala aktivitetsansvaret (KAA) minskar jämfört med 2020	14 (2020-09-01)	Lägre än föregående år		

**Möten och upplevelser** – Vi skapar möjligheter för ökad delaktighet och inflytande.

”HÄR SKAPAR VI MÖJLIGHETER TILL ETT RIKT LIV”

#### ÖVERGRIPANDE MÅL

<b>Effektmål</b>
Ljusnarsbergs kommun är en bra plats att bo, leva och verka i
Vi skapar möjligheter för ökad delaktighet och inflytande
En trygg och trivsamtidsmiljö främjar social samvaro

**INDIKATORER – MÖTEN OCH UPPLEVELSER**

<b>Indikator</b>	<b>Nuläge</b>	<b>2021</b>	<b>2022</b>	<b>2023</b>
Förbättrad upplevelse av mat inom Säbo äldre. Ökat inflytande genom att få välja på minst två maträtter.	Brukarenkät i oktober	80 %	85 %	85 %
Förbättrad upplevelse av måltidssituationen inom Säbo äldre	Brukarenkät i oktober	80 %	85 %	85 %
Välfärdsbokslutet/Jämlik hälsa				
-andel mödrar som <u>inte röker</u> med 0-4 veckors barn ökar	2018 84,6 %	Högre än 2018	Högre än 2019	
-antal diabetespatienter relaterat till antalet listade vid Kopparbergs VC minskar	mars 2018-aug 2019 333 pers	Färre än perioden mars 2018-aug 2019	Färre än föregående mätperiod	
-andel fysiskt aktiva <u>ökar</u> (NDR)	2019 47,4 %	Högre än 2019		
-incident hjärtinfarkt 20-79 år minskar (antal/100 000 inv)	2017 515	Lägre än 2017		
Andel av de som berörs av respektive register BPSD, Senior Alert och Palliativa registret	Få berörs av registren	95%	100%	100%
Ingen ungdom, < 24 år, ska gå utan sysselsättning längre än 90 dagar.	Snitt 21	Lägre än 2020	Lägre än 2021	Lägre än 2022
Antal försörjningsstödtagare minskar	Snitt Q2-2020, 128 personer	Lägre än 2020	Lägre än föreg år	Lägre än föreg år
Antalet måltider i % jämfört med antalet elever 4 mätperioder/termin	<b>Nytt mätvärde</b> 2021			
Mäta utlåningsfrekvensen på Fritidsbanken, snitt/dag, kvartalsvis	22/7-29/9 5,5 lån/dag	Ökad utlåning/dag		
Vakansgrad allmännyttan, 1 oktober	2019; 18,5 % 2020; 28 %	Lägre än föregående år		
Polisens trygghetsmätning indikerar att vi känner oss tryggare över tid (NTU Kortanalys 1/2019)				
-andel av befolkningen (16-84 år) som uppger att de är mycket/ganska otrygga eller som avstått från att gå ut på grund av otrygghet	2017-2018 30%	2019-2020 Lägre än föregående mätning		
Antal anmälda brott/100 000 inv av medelbefolkningen Antal brott	2019 12 894 alt 620	Lägre än 2019 (osäker på när statistiken för 2020 kommer)		
Andel barn som anser att deras skolväg är trygg	<b>Nytt mått</b>	Mätvärde, se skolenkäten		
Medborgarlöften förnyas	Nuvarande från 2015	Följa upp och förnya		

**Innovation & Entreprenörskap** – ett utvecklingsområde som främjar nya idéer, arbetsformer och strukturer för att skapa en konkurrenskraftig kommun. När människor får förutsättningar att ta initiativ och våga omvandla idéer till handling skapas förutsättningar för en långsiktig utveckling genom ett aktivt och positivt förhållningssätt.

”HÄR FINNS PLATS FÖR STOLTHET, VILJA OCH HANDLINGSKRAFT”

#### ÖVERGRIPANDE MÅL

<b>Effektmål</b>
Framtiden kräver att vi ökar vår samverkan både internt och externt för ökad kvalitet och kostnadseffektivitet.
Vi har en hållbar material- och energianvändning
Kommunen arbetar aktivt med företagen för att främja ett gott företagsklimat

#### INDIKATORER – INNOVATION OCH ENTREPRENÖRSKAP

<b>Indikator</b>	<b>Nuläge</b>	<b>2021</b>	<b>2022</b>	<b>2023</b>
Öka möjligheter för invånare att få insatser på hemmaplan (tillgång till särskilda boendeformer, LSS-boende). Antal externa placeringar	3	3	1	1
Internetåtkomst, wi-fi, i kommunala lokaler/verksamheter	Saknas kartläggning	Kartläggning klar		
Mätning av vattenförbrukning i kommunala fastigheter, kbm/år	6200	Lägre än föregående år	Jämförelsesiffr med annan kommun	
Mätning av värmeförbrukning i kommunala fastigheter, MWh/år	1600	Lägre än föregående år		

Mätning av elförbrukning i kommunala fastigheter, MWh/år	1300	Lägre än föregående år		
Mätning av vattenförbrukning i allmännyttan, kbm/år	32000	Lägre än föregående år		
Mätning av värmeförbrukningen i allmännyttan, kWh/år	2300	Lägre än föregående år		
Mätning av elförbrukningen i allmännyttan, kWh/år	700	Lägre än föregående år		
Fler företag som medverkar vid skolans mässor inom Ung Företagsamhet jämfört med föregående år.	1	Högre än föregående år	Högre än föregående år	Högre än föregående år

## Skatteunderlag och generella statsbidrag

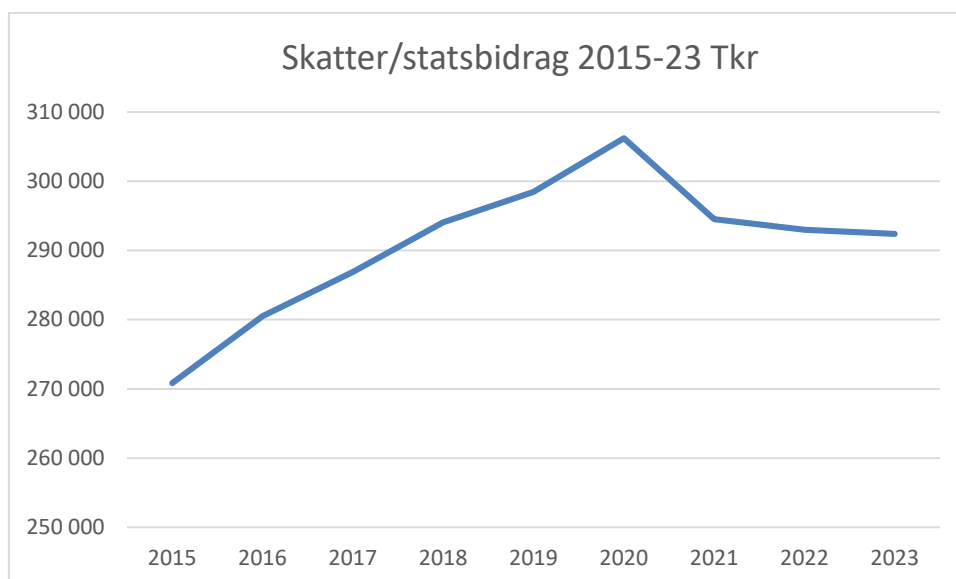
Under innevarande år har regering och riksdag i omgångar beslutat om extra tillskott till kommunsektorn. Det har skett i form av både generella och riktade statsbidrag. Anledningen är effekterna av coronan.

Under våren befarades skatteintäkterna falla historiskt mycket för ett enskilt år. Prognoser under hösten från SKR, regeringen, Konjunkturinstitutet m fl pekar mot att skattebortfallet blir mindre än befarat 2020 men värre 2021. Det innebär att med de extra tillskotten under 2020 och ett inte alltför stort skattebortfall som först antogs kommer utfallet för 2020 utifrån senast kända prognoser bli ca 5,2 mkr bättre än budgeterat.

Inför 2021 är situationen betydligt mer försämrad för kommunen. De samlade intäkterna avseende skatter och generella statsbidrag blir 5,5 mkr sämre än budget 2020. Således är de förväntade intäkterna för 2021 hela 10,7 mkr lägre än vad som förväntas i intäkter för 2020. Detta utgår från förutsättningen att befolkningens antal minskar med 103 personer.

Skälen till de minskade intäkterna beror på sämre utveckling av skatteunderlagstillväxten vilket också försämrar utfallet av inkomstutjämnningen. Dessa två intäktsslag är -6 928 tkr lägre än 2020.

Kostnadsutjämnningen försämras med -5 777 tkr. Tillskotten av generella statsbidrag är netto +5 786 tkr inklusive fastighetsavgiften. Nedan visas en graf över faktiska (2015-2020) och budgeterade (2021-2023) skatteintäkter och generella statsbidrag inklusive fastighetsavgiften.



Som framgår av grafen är 2020 ett ovanligt bra år utifrån ett intäktsperspektiv. 2021 och framåt är det omvända. Under 2020 har kommunen tilldelats 8 662 tkr i extra generella statsbidrag utifrån prognoser om kraftigt fallande skatteintäkter. De extra tilldelade medlen under 2020 tas bort och ett nytt tillfälligt generellt statsbidrag för 2021 införs om 7 000 mkr för landets kommuner. Till 2022 halveras beloppet för att sedan helt upphöra 2023.

2021 kommer skatter och generella statsbidrag inbringa i storleksordningen samma summa som 2018. Innebörden av det är att ökade kostnader t ex löneökningar behöver matchas av motsvarande effektiviseringar i verksamheterna.

## Riktade statsbidrag

Floran av riktade statsbidrag fortsätter växa. Innan budgetpropositionen fanns 197 olika riktade statsbidrag för kommuner och/eller regioner att söka. Det är en stor mängd för en liten kommun som Ljusnarsberg att hantera och givetvis är det en orimlighet.

I budgetpropositionen presenterades en rad olika satsningar i form av nya statsbidrag. I det följande ges information av de som har mest bäring för kommunen.

Regeringen avsätter 4 000 mkr som ett permanent, riktat statsbidrag till äldreomsorgsverksamheten. Det anges att det inte ställs några preciserade krav på hur de ska användas. Fördelningen av medlen per kommun är ännu ej klarlagd utan det kommer mer information längre fram. Dock föreslås att initialt budgeteras 1 000 tkr under kommunstyrelsens disponibla medel för ställningstagande längre fram, lämpligen i samband med att internbudgeten fastställs. Delar av bidraget föreslås neutralisera vissa kostnadsökningar.

Ytterligare medel, 1 700 mkr, satsas på det sk äldreomsorgslyftet vars syfte är att öka antalet utbildade undersköterskor mm. Behovet finns runtom i landet likväl som i Ljusnarsbergs kommun. Noteras bör att satsningen är ettårig. Därefter reduceras anslaget rejält till 2022 för att sedan upphöra helt.

En statlig subvention för familjehemsplaceringarna under två år aviseras. Sammanlagt 450 mkr. För kommunen bör det innebära ca 2-300 tkr beroende på fördelningsmodell.

Ett riktat statsbidrag till kommuner som haft ett högt mottagande av nyanlända i förhållande till sin befolkning fortsätter även 2021. Det höjs dessutom från 80 mkr till 200 mkr. Kommunen kommer få ta del av detta bidrag vilket även är fallet 2020. Preliminärt belopp för Ljusnarsberg är 1 575 330 kr.

Till skolan och förskolan satsas det sammanlagt 800 mkr mer 2021 än 2020. 1 000 tkr satsas på att "kommunerna ska kunna öka undervisningstiden, personalförstärkningar och bättre förutsättningar för personalen". Satsningen avser endast 2021 och finansieras delvis genom att statsbidraget för lärarassistenter tas bort (500 mkr).

Till förskolan satsas ytterligare 100 mkr, sammanlagt 350 mkr, för att stärka barns språkutveckling.

Statsbidraget för yrkesvux utökas med 1 013 mkr år 2021 och ytterligare 1 313 för år 2022. Syftet är att kommunerna ska kunna erbjuda sammanlagt 63500 helårsplatser under 2021. Hur stor del som kommunerna ska bidra med är ej helt klarlagt.

Ett tillskott med 1 400 mkr tillförs för att stärka det nationella stödsystemet för bredbandsutbyggnad. Det bedöms av både SKR och Post- och Telestyrelsen vara välkommet men dock långt ifrån de 22 000 mkr som krävs för att nå regeringens bredbandsmål 2025.

Det tillförs 900 mkr 2021 och 2 400 mkr 2022 för energieffektiviseringar och renoveringar av befintligt bostadsbestånd. Det sistnämnda är en nyhet som kommunen nogsamt bör följa när riktlinjer och regelverk så småningom utfärdats av Boverket.

Investeringsstödet för nyproduktion av bostäder förstärks med 1 100 mkr 2022 och med 1 900 mkr 2023. Även här är det av stor vikt att kommunen håller sig väl informerad om gällande villkor.

Investeringsstödet för tillskapandet av äldreboende kvarstår med 500 mkr årligen t o m 2023.

Ytterligare information återfinns i SKR:s cirkulär 20:37.

## **Resultatbudget**

### **Grundbudget**

I det följande redovisas grundbudgeten, intäkter och kostnader för respektive verksamhetsområde samt vilka antaganden som inarbetats i grundbudgeten. Därefter redovisas i text och siffermässigt de förslag till verksamhetsförändringar som tagits fram av

verksamhetsansvariga. Därefter följer en resultatbudget med föreslagna verksamhetsförändringar inlagda och uppdaterade skatteintäkter.

LJUSNARSBERGS KOMMUN <b>GRUNDBUDGET</b> -103 invånare <b>Cirkulär 20:32</b>							
		<b>Bokslut</b>	<b>Budget</b>	<b>Prognos</b>	<b>Budget</b>	<b>Flerårsp</b>	
<b>Belopp i tkr</b>		<b>2019</b>	<b>2020</b>	<b>juni</b>	<b>2021</b>	<b>2022</b>	<b>2023</b>
Verksamhetens intäkter		101 772	63 035	62 923	63 452	64 086	64 727
Verksamhetens kostnader	Not 1	-367 805	-340 648	-356 086	-342 080	-348 610	-356 262
Avskrivningar	Not 2	-8 452	-9 564	-9 550	-10 304	-10 506	-9 776
						-	-
<b>VERKSAMHETENS NETTOKOSTNAD</b>		<b>-274 485</b>	<b>-287 177</b>	<b>-302 713</b>	<b>-288 932</b>	<b>-295 030</b>	<b>-301 311</b>
						-	-
						-	-
Skatteintäkter	Not 3	191 606	189 961	187 218	184 387	185 424	186 982
Generella statsbidrag och utjämning	Not 4	106 830	110 066	119 002	106 302	106 262	106 417
Finansiella intäkter		1 213	450	1 550	500	500	500
Finansiella kostnader	Not 5	-226	-1 300	-1 300	-1 500	-1 600	-1 600
<b>RESULTAT FÖRE EXTRAORDINÄRA POSTER</b>		<b>24 938</b>	<b>12 000</b>	<b>3 757</b>	<b>757</b>	<b>-4 444</b>	<b>-9 012</b>
Verksamhetsförändringar							
Återställning av egna kapitalet							
<b>ÅRETS RESULTAT</b>	Not 6	<b>24 938</b>	<b>12 000</b>	<b>3 757</b>	<b>757</b>	<b>-4 444</b>	<b>-9 012</b>

Ovanstående är den sk **grundbudgeten** där inga verksamhetsförändringar ingår och en skatteprognos från våren 2020.



Nedanstående tabell är omfattningen för respektive verksamhetsområde **innan** äskanden (verksamhetsförändringar) lagts till.

<b>Ljusnarsbergs kommun</b>											<b>Grundbudget</b>		
<b>Driftbudget, sammandrag (tkr)</b>													
Grundbudget på utskotts nivå och övrigt											1,02	1,02	
Utskott o övr	Kod	2020			2021			2022			2023		
		Kostnad	Intäkt	Netto	Kostnad	Intäkt	Netto	Kostnad	Intäkt	Netto	Kostnad	Intäkt	Netto
Allmänna utskottet	1	114 126	-26 473	87 653	117 095	-26 582	90 512	119 437	-26 582	92 854	121 825	-26 582	95 243
Bildnings- sociala utskottet	4-5	238 531	-36 133	202 398	238 501	-36 297	202 204	243 271	-36 297	206 974	248 136	-36 297	211 839
Överförmyndamämnd	2	2 680	-2 522	159	2 713	-2 522	191	2 767	-2 522	245	2 822	-2 522	300
Allmännyttan	6	17 386	-17 271	115	16 766	-17 271	-505	17 102	-17 616	-515	17 444	-17 969	-525
<b>SUMMA</b>		<b>372 722</b>	<b>-82 398</b>	<b>290 325</b>	<b>375 074</b>	<b>-82 672</b>	<b>292 402</b>	<b>382 575</b>	<b>-83 017</b>	<b>299 558</b>	<b>390 227</b>	<b>-83 370</b>	<b>306 857</b>

## Antaganden i grundbudgeten

### Förfaringsätt

Grundbudgeten utgår ifrån innevarande års budget justerad med beslutade budgetposter som får helårseffekt först 2021. Dessutom har underlaget justerats med särskilda hänsynstaganden som framgår av nästa avsnitt.

### Justeringar

- **Lokaler**

Bostadshyror exklusive allmännyttan intäkter +1,75%. Lokalhyror exklusive allmännyttan och förändringar av kapitalkostnader +1,5%. Motsvarande hyresökning hos verksamheterna. Samtliga intäkter och kostnader kopplade till beståndet på Wallmovägen borttagna ur grundbudgeten bortsett från att kapitalkostnaderna kvarstår med 198,9 tkr och kostnader för bredband (vilket avtalet löper ut i slutet av 2021) med ca 100 tkr.

- **Skattesats**

Skattesatsen är oförändrad i underlaget jämfört med föregående år. Skattesatsen är 21,02 och ligger något över riksgenomsnittet. En inte allt för hög skattesats fungerar som en buffert för framtiden utifall kommunen inte skulle se några andra möjligheter att finansiera verksamheten än att låta kommuninvånarna betala mer av sin inkomst till kommunen.

- **Kapitalkostnader**

En simulering av kalkylerade avskrivningar och internräntor för 2021 och planåren 22-23 är gjord på bokförda anläggningar och inventarier och beaktas i grundbudgeten. Även en kalkylerad uppskattning för innevarande års investeringar finns medtagen i budgeten och kapitalkostnaderna förväntas öka med 754 tkr mellan åren 2020–2021. För närvarande pågår ett arbete för att förenkla och förfina framtagandet av kapitalkostnader. Det kan leda till vissa förändringar längre fram i budgetprocessen.

- Kommunstyrelsens disponibla medel

Enligt beslutet för innevarande års budget skulle tillskottet till kommunstyrelsens disponibla medel med 3 000 tkr vara av tillfällig karaktär och är därför borttagen i förevarande budgetunderlag för 2021. Kommunstyrelsens disponibla medel uppgår därmed till totalt 3 000 tkr. Eventuell långvarig effekt av ett ianspråktagande av kommunstyrelsens disponibla medel 2020 har inte beaktats.

- Personalkostnader

Enligt SKR:s cirkulär 20:32 och i Ekonomirapporten är även lönekostnadernas utveckling mycket osäker. Enligt gängse ekonomiska principer borde lönenivåerna hållas nere i ett läge när utbudet av arbetskraft vida överstiger efterfrågan. Rimligen bör en sådan utveckling inträffa även under denna kris. Samtidigt råder en stor osäkerhet om prisutvecklingen. På kort sikt är det rimligt att anta att inflationstakten dämpas, t o m att risk finns för deflation. Den mycket långvariga trenden med reallöneökningar kombinerat med tidigare genomförda skattesänkningar har gett ”mer” i plånboken för de enskilda löntagarna år efter år. Kommer Sverige som nation att klara av att fortsätta den inslagna linjen? När ekonomin kommer igång är det de exporterande företagen som blir avgörande för hur fort landets ekonomi kommer återhämta sig. Ett stort ansvar kommer ligga på arbetsmarknadens parter inför den avtalsrörelse som lades på is i våras och som enligt plan ska återupptas i höst.

I kommunens budget har det lagts in en lönepott som baseras på antagandet om att lönerna kommer justeras med sammanlagt ca 5,2 % under 2020 och 2021. Lokala förhandlingar har slutförts vad avser de båda lärarförbunden. I övrigt har den lokala lönerevisionen tagit paus utifrån att coronapandemin och dess följdverkningar kräver stor arbetsinsats från många inblandade parter och osäkerheten om ekonomin är så pass stor.

Arbetsgivaravgiften förväntas bli oförändrad, 40,15 % av lönekostnaden. Ingen justering har gjorts av pensionskostnadsutvecklingen. En långtidsprognos är beställd och kommer tas med som underlag inför nästkommande budgetberedning. Kommunen har sparat på att minska antalet anställda 2018 och 2019 förväntas ingen personalutökning totalt sett. Befolkningsutvecklingen i sig bör inte föranleda någon personalutökning under planperioden.

Nedan följer förslag till äskanden i sifferform.

## Ljusnarsbergs kommun

### Driftbudget, verksamhetsförändringar (tkr)

( Fasta priser exkl moms. Ackumulerade belopp )

Verksamhetsförändringar	Koder		2021			2022			2023		
	Ansvar	VHT	Kostnad	Intäkt	Netto	Kostnad	Intäkt	Netto	Kostnad	Intäkt	Netto
<b>ALLMÄNNA UTSKOTTET</b>											
<b>Kommunledning</b>											
GDPR-dataskydd, köp av tjänst	111	01110	133		133	133		133	133		133
Ej effektuertat sparkrav SBNB	111	2xxxx	60		60	60		60	60		60
Inomhusbad, avtal saknas	111	34020	-150		-150						
KS disponibla medel, riktat permanent stb äo	111	09310		-1000	-1000		-1000	-1000		-1000	-1000
Reducering konsultköp	111	01110	-75		-75	-75		-75	-75		-75
Pollineringsprojekt	111	xxxxx	20		20	20		20			
<b>Ekonomi- och administration</b>											
Övergång till e-fakturor	101	01230	-40		-40	-40		-40	-40		-40
Pensioner	101	03131	-962		-962	-962		-962	-962		-962
Vinterväghållning	101	24912	-600		-600	-400		-400	-300		-300
Nerikes Brandkår, +1,9%	101	27010	103		103	103		103	103		103
Reducering konsultköp	101	01230	-54		-54	-54		-54	-54		-54
Uppräkning SBB löner, 2,3 %	101	xxxxx	104		104	104		104	104		104

<b>Kansliavdelningen</b>											
Portokostnader	122	08121	-15	-15	-15	-15	-15	-15	-15	-15	
Kopieringspapper	122	08121	-25	-25	-25	-25	-25	-25	-25	-25	
Revision	122	12010	25	25	25	25	25	25	25	25	
<b>Personalavdelning</b>											
Rehabsystem	123	01250			100	100	100	100	100	100	
Arbetskadesystem	123	01250			100	100	100	100	100	100	
Lönekartläggningssystem	123	01250	40	40	40	40	40	40	40	40	
Avtal lagring löneuppgifter	123	01250	-10	-10	-10	-10	-10	-10	-10	-10	
<b>IT-avdelningen och näringsliv</b>											
Turismutvecklare	120	23010	362	362	362	362	362	362	362	362	
Kommunikatör 0,5 årsarbetare	120	03111	363	363	363	363	363	363	363	363	
Turistbyrån upphör som entreprenad	120	23010	-800	-800	-800	-800	-800	-800	-800	-800	
Byte av lokal, ny hyra fd ABF-lokalen, IT	120	08131	174	174	174	174	174	174	174	174	
<b>Kostverksamheten</b>											
Livsmedel, 2% uppräknig	140	08610			75	75	75	75	75	75	
Måltidsbiträde Skogsgläntans serveringskök, 0,25	140	08644	110	110	110	110	110	110	110	110	
Höjd intern prissättning måltider	140	08610				-185	-185		-185	-185	
<b>Fastighetsavdelningen</b>											
Snöarbeten	170	xxxxx	130	130	150	150	175	175	175	175	
Underhåll, extra budget 2020 reduceras	170	xxxxx	-500	-500	-500	-500	-500	-500	-500	-500	
Höjda VA-taxor 7,5% (9-1,5 % redan justerat)	170	xxxxx	40	40	40	40	40	40	40	40	
<b>Summa Allmänna utskottet</b>			<b>-1 567</b>	<b>-1 000</b>	<b>-2 567</b>	<b>-922</b>	<b>-1 185</b>	<b>-2 107</b>	<b>-817</b>	<b>-1 185</b>	<b>-2 002</b>
<b>BILDNINGS- OCH SOCIALUTSKOTTET</b>											
<b>Bildningsverksamheterna</b>											
<b>Skolchefensansvarsområde</b>											
Uppsagt avtal med Activa	510	45092	-325	-325	-325	-325	-325	-325	-325	-325	
Meröppet licensavgift	510	32010	30	30	30	30	30	30	30	30	
Bibliografisk service-avslutas	510	32010	-30	-30	-30	-30	-30	-30	-30	-30	
<b>Förskola</b>											
Ass till förskolan Åstugan 1,0 åa	520	40759	470	470	300	300					
Ass till förskolan Skogsgläntan 1,0 åa	520	40756	300	300							
Familjecentral	520	40XXX	0	0	500	500	500	500	500	500	
Ändrat omsorgsbehov, +7 barn, 1,01 åa	520	40XXX	492	-74	418						
Ersättning till fristående förskola	510	40792	-273	16	-257	-273	16	-257	-273	16	
Interk. ersättning annan kommun förskola	510	40791	-321		-321	-321		-321	-321		
<b>Fritidshem</b>											
Ändrat omsorgsbehov, -5 elever, -0,27 åa	542	42503	-131	24	-107						
Ersättning till fristående fritidshem	510	42592	-38	2	-36	-38	2	-36	-38	2	
Interkommunal ersättning annan kommun fritis	510	42591	-90		-90	-90		-90	-90		
<b>Förskoleklass</b>											
Ersättning till fristående förskoleklass	510	43592	-66	4	-62	-66	4	-62	-66	4	
Interkommunal ersättning annan kommun fskl	510	43591	-72		-72	-72		-72	-72		
<b>Grundskola</b>											
Simundervisning Lindesberg	542/544	44017	90	90	90	90	90	90	90	90	
Förberedelseklass	542/544	44011									
Elever med skyddad identitet	542/544	44011									
-12 elever grundskola o förskoleklass, -0,94 åa	54X	44/43	-560	-560	-560	-560	-560	-560	-560	-560	
Skolläkare	544	44061	130	130	130	130	130	130	130	130	
Skolpsykolog	544	44062	140	140	140	140	140	140	140	140	
Assistent för elev SPSM 0,75 åa	510	44093	350	350	350	350	350	350	350	350	
Ersättning till statlig skola	510	44093	390	390	390	390	390	390	390	390	
Ass för elev gr-särskolan Linde 0,75 åa	510	44391	350	350	175	175					
Minskade bidrag från MV, undervisning	544	44011	-988	988	0	-1976	1976	0	-1976	1976	
Ökade statsbidrag 1:e lärare, lärarlönelyftet	54X	44011		-850	-850	-850	-850	-850	-850	-850	
Ersättning till fristående grundskola	510	44092	387	-23	364	387	-23	364	387	-23	
Interkommunal ersättning annan kommun 1-9	510	44091	-183	390	207	-183	390	207	-183	390	
Ersättning resurs annan kommun, grundskola	510	44091	1 500	1 500	1500	1500	1500	1500	1500	1500	
Interkommunal ersättning grundsärskola	510	44391	374	374	374	374	374	374	374	374	
<b>Gymnasieskolan</b>											
Ass för elev gy-särskolan Linde 0,75 åa	510	45391			175	175	350	350	350	350	
Interkommunal ersättning annan kommun, gymn.	510	45091	399	399	399	399	399	399	399	399	
Interkommunal ersättning fristående, gymn.	510	45092	-990	59	-931	-990	59	-931	-990	59	
Interkom. ers gy-särskolan	510	45391	-992		-992	-992		-992	-992		
Utökning bemanning gymnasiet/KAA 0,5 åa	101	61321			285	285	285	285	285	285	
Köp av gymnasieplats, region	510	45094	-400	-400	-400	-400	-400	-400	-400	-400	
<b>Komvux</b>											
Personalreduktion 0,9 åa	550	47351	-550	-550	-550	-550	-550	-550	-550	-550	
Utökning inköp av utbildning annan aktör	550	47392	550	550	550	550	550	550	550	550	
Minskade statsbidrag fr MV, Grundvux åk 1-9	550	47201	-255	255	0	-510	510	0	-510	510	
Minskade statsbidrag fr MV, Gymnasie vuxenutb	550	47351	-394	394	0	-788	788	0	-788	788	
Minskade statsbidrag fr MV, SFI	550	47611	-901	901	0	-1802	1802	0	-1802	1802	

<b>Sociala verksamheterna</b>											
<b>Socialchefens ansvarsområde</b>											
Schemaplaneringssystem	410	51111	60	60	60	60	60	60	0	60	
Ökad kostnad verksamhetssystem (ny upphandling +scanning)	410	51025	131	131	131	131	131	131		131	
Förändrad org chef och adm -1,0	410	51301	-570	-570	-570	-570	-570	-570		-570	
Färdtjänst ökad kostnad	410	53001			100	100	100	100		100	
<b>Individ- och familjeomsorg</b>											
1 nytt ärende pers assistent barn	420	51336	341	341	341	341	341	341		341	
Statsbidrag stärkt barn- och ungdomsvård upphört	420	56401		734	734	734	734	734	734	734	
Minskat antal tjänster -2,0 åa	420	54011	-713	-713	-713	-713	-713	-713		-713	
<b>Funktionsstöd</b>											
Extern placering, LSS-boende	430	51317	1 825	-110	1 715	1 825	-110	1 715		0	
Extern placering, LSS-boende, daglig verksamhet	430	51351	586	-35	551	586	-35	551		0	
Extern placering, LSS-boende	430	51317	860	-52	808	860	-52	808		0	
Utbyggnad Bergsmansväg LSS-boende	430	51311				270	-168	102	270	-168	
2 platser (50 % tjänst) och hyresintäkter											
2 ärenden pers assistent vuxen upphört	430	51335	-683		-683	-683		-683		-683	
Uppräkning OPI	430	513xx	84		84	84		84		84	
Uppräkning pers.ass FK	430	513xx	53		53	53		53		53	
<b>Arbetsterapi/rehab</b>											
Omflyttning rehabiliterande usk, -2,0 åa	480	51117	-1010		-1 010	-1 010		-1 010		-1 010	
Avveckling vaktmästare -1,0 åa	480	51117	-500		-500	-500		-500		-500	
Utökning arbetsterapeuter, 0,25 åa	480	51117	133	-133	0	133	-133	0	133	-133	
Köp vaktmästeri	480	51117	250	-250	0	250	-250	0	250	-250	
<b>Ordinärt boende</b>											
Digitala lås (nyckelfri hemtjänst)	450	51114	90	-90	0	90	-90	0	90	-90	
Minskad kostnad för bil (använda elcyklar i tätorter så långt det är möjligt)	450	51114			0	-73		-73		-73	
Utökning 2021 2,0 åa undersköterskor			1 010	-1 010	0						
<b>Sjuksköterskeenheten</b>											
Taxa HSL	470										
Digital läkemedelssignering	470	51xxx	168	-168	0	168		168		168	
<b>Arbetsmarknadsenheten</b>											
Hyra lokal, Fritidsbanken	490	61015	106	0	106						
<b>Summa Bildnings- och sociala utskottet</b>			<b>614</b>	<b>972</b>	<b>1 586</b>	<b>-2 789</b>	<b>4 570</b>	<b>1 781</b>	<b>-6 360</b>	<b>4 767</b>	<b>-1 593</b>
<b>ÖVERFÖRMYNDARNÄMNDEN</b>											
Driftkostnad nytt verksamhetssystem	210	13010	50	-45	5	60	-54	6	60	-54	6
Minskat antal ärenden EKB, -1,0 årsarbetare	210	13012	-243	219	-24	-487	438	-49	-487	438	-49
Ökat antal ärenden, admin stöd 5 månader á 50%	210	13010	90	-81	9	78	-70	8	78	-70	8
<b>Summa Överförmyndarnämnden</b>			<b>-103</b>	<b>93</b>	<b>-10</b>	<b>-349</b>	<b>314</b>	<b>-35</b>	<b>-349</b>	<b>314</b>	<b>-35</b>
<b>Totalt verksamhetsförändringar</b>			<b>-1 056</b>	<b>65</b>	<b>-991</b>	<b>-4 060</b>	<b>3 699</b>	<b>-361</b>	<b>-7 526</b>	<b>3 896</b>	<b>-3 630</b>
<b>ALLMÄNNYTAN</b>											
Ny organisation, -0,3 åa fastighetsskötare	610	81520	-138		-138	-138		-138		-138	
Kvarstående kostnader Wallmovägen	610	81520	-300		-300	-300		-300		-300	
Lokalhyra fd ABF-lokalen, ökning pga upprustning	610	81520		-174	-174		-174	-174		-174	
Lokalhyra Fritidsbanken	610	81520		-106	-106		-106	-106		-106	
Höjda VA-taxor 9 %	610	81520	83		83	83		83		83	
<b>Summa Allmännyttan</b>			<b>-355</b>	<b>-280</b>	<b>-635</b>	<b>-355</b>	<b>-280</b>	<b>-635</b>	<b>-355</b>	<b>-280</b>	<b>-635</b>

Nedan följer en resultatbudget utifrån ovanstående förslag till verksamhetsförändringar.

**LJUSNARSBERGS  
KOMMUN**
**RESULTATBUDGET**

- 103 invånare

Cirkulär 20:39

Belopp i tkr		Bokslut 2019	Budget 2020	Prognos Juni 20	Budget 2021	Flerårsplan 2022	2023
			-	-			
Verksamhetens intäkter	Not 1	101 772	63 035	62 923	63 667	65 370	67 582
Verksamhetens kostnader	Not 2	-367 805	-340 648	-356 086	-340 669	-342 026	-342 258
Avskrivningar	Not 3	-8 452	-9 564	-9 550	-10 304	-9 831	-9 856
<b>VERKSAMHETENS NETTOKOSTNAD</b>		<b>-274 485</b>	<b>-287 177</b>	<b>-302 713</b>	<b>-287 306</b>	<b>-286 487</b>	<b>-284 532</b>
						-	-
						-	-
Skatteintäkter	Not 4	191 606	189 961	187 218	183 631	184 269	185 750
Generella statsbidrag och utjämnning	Not 5	106 830	110 066	119 002	110 876	108 731	106 612
Finansiella intäkter		1 213	450	1 550	500	500	500
Finansiella kostnader	Not 6	-226	-1 300	-1 300	-1 200	-1 350	-1 350
<b>RESULTAT FÖRE EXTRAORDINÄRA POSTER</b>		<b>24 938</b>	<b>12 000</b>	<b>3 757</b>	<b>6 501</b>	<b>5 663</b>	<b>6 980</b>
Återställning av egna kapitalet							
<b>ÅRETS RESULTAT</b>		<b>24 938</b>	<b>12 000</b>	<b>3 757</b>	<b>6 501</b>	<b>5 663</b>	<b>6 980</b>

LJUSNARSBERGS KOMMUN

# NOTER TILL RAMBUDGET

## Inklusive verksamhetsförändringar

Belopp i tkr	Bokslut	Budget	Prognos	Budget	Flerårsplan	
	2019	2020	Juni 20	2021	2022	2023
<b>Not 1 Verksamhetens kostnader</b>						
	-395	-372		-373		-375
Kostnader enl redovisning	027	722	-388 160	663	-375 163	395
Interna poster	18 770	19 363	19 363	19 220	19 363	19 363
Kapitalkostnader	8 452	12 711	12 711	13 774	13 774	13 774
	<b>-367</b>	<b>-340</b>		<b>-340</b>		<b>-342</b>
	<b>805</b>	<b>648</b>	<b>-356 086</b>	<b>669</b>	<b>-342 026</b>	<b>258</b>
<b>Not 2 Avskrivningar</b>						
Inventarier	-1 416	-1 190	-1 190	-1 179	-1 266	-1 291
Fastigheter och anläggningar	-7 036	-8 374	-8 360	-9 125	-8 565	-8 565
Nedskrivning	0	0	0			
	<b>-8 452</b>	<b>-9 564</b>	<b>-9 550</b>	<b>-10 304</b>	<b>-9 831</b>	<b>-9 856</b>
<b>Not 3 Skatteintäkter</b>						
		189		185		185
Prel. kommunalskatt	193 877	961	190 009	271	184 269	750
Slutavräkning	-2 271	0	-2 791	-1 640	0	0
<b>SUMMA</b>	<b>191 606</b>	<b>189 961</b>	<b>187 218</b>	<b>183 631</b>	<b>184 269</b>	<b>185 750</b>
<b>Not 4 Generella statsbidrag och utjämning</b>						
Inkomstutjämning	69 790	69 581	69 487	68 983	69 606	71 203
Kostnadsutjämning	8 930	24 803	24 528	19 026	18 637	18 289
Fastighetsavgift	9 984	9 000	9 250	10 250	10 250	10 500
Strukturbidrag	1 714	1 675	1 676	1 640	1 606	1 576
LSS-utjämning	3 452	-3 033	-2 537	-2 849	-2 790	-2 738
Extra statsb p 2015/16:47	9 550	3 115	3 115	0	0	0
Regleringsbidrag/-avgift	3 410	4 925	13 483	13 826	11 422	7 782
<b>SUMMA</b>	<b>106 830</b>	<b>110 066</b>	<b>119 002</b>	<b>110 876</b>	<b>108 731</b>	<b>106 612</b>
<b>Not 5 Finansiella kostnader</b>						
Räntekostnader	-226	-1 200	-1 200	-1 200	-1 350	-1 350
Övriga finansiella kostnader		-100	-100	0	0	0
<b>SUMMA</b>	<b>-226</b>	<b>-1 300</b>	<b>-1 300</b>	<b>-1 200</b>	<b>-1 350</b>	<b>-1 350</b>

**Not 6 Avstämning av balanskrav**

Årets resultat

Täckande av tidigare års

underskott

**Justerat resultat**

24 938	12 000	3 757	6 501	5 663	6 980
0	0	0	0	0	0
<b>24 938</b>	<b>12 000</b>	<b>3 757</b>	<b>6 501</b>	<b>5 663</b>	<b>6 980</b>

Nedan redovisas effekterna av verksamhetsförändringarna per verksamhetsområde.

<b>Ljusnarsbergs kommun</b>										
<b>Verksamhetsförändringar drift, sammandrag (tkr)</b>										
Budget på utskotts nivå och övrigt										
Utskott o övr	Kod	2021			2022			2023		
		Kostnad	Intäkt	Netto	Kostnad	Intäkt	Netto	Kostnad	Intäkt	Netto
Allmänna utskottet	1	115 528	-27 582	87 945	116 339	-29 043	87 295	117 848	-30 519	87 330
Bildnings- sociala utskottet	4-5	239 114	-35 325	203 790	239 912	-35 678	204 234	238 350	-36 035	202 315
Överförmyndarnämnd	2	2 610	-2 429	181	2 255	-2 110	145	2 289	-2 131	158
Allmännyttan	6	16 411	-17 551	-1 140	16 657	-17 902	-1 245	16 907	-18 260	-1 353
<b>SUMMA</b>		<b>373 663</b>	<b>-82 887</b>	<b>290 776</b>	<b>375 163</b>	<b>-84 733</b>	<b>290 430</b>	<b>375 395</b>	<b>-86 945</b>	<b>288 450</b>

Som framgår av resultatbudgeten är förslaget till budgeterat resultat 6 501 tkr.

Vidare är det väsentligt att uppmärksamhet riktas mot de poster som innebär borttagande av intäkter från Migrationsverket och borttagande av de kostnader intäkten är kopplad till.

Nedan följer investeringsbudgeten i siffror.

<b>Ljusnarsbergs kommun</b>										
<b>Investeringsbudget / plan (tkr)</b> (fasta priser exkl moms)										
Investeringar	IDENTITETSKODER			Budget 2021	Plan 2022	Plan 2023	Plan 2024	Plan 2025		
	Ansvar	Vht	Projekt							
<b>Kostverksamheten</b>										
Ny tunneldiskmaskin	140	08662		150						
Chill blaster	140	08666			150					
Vattenbad 2 separata brunnar	140	08662		0						
Utbyte kåpa kök och diskrum Kyrkbacksskolan	140	08662		200						
<b>IT/Näringsliv</b>										
Switchar och nätverksutrustning	120	08131		150	200	200	200	200		
Servrar, PC, etc (ink komma i fas med ny modell)	120	08131		150	150	150	150	150		
WIFI utrustning	120	08131		800						
Bankid lösning E-tjänst portal	120	08131		50						
Ny hemsida extern resurs	120	08131			200					
Back-up elförsörjning serverrum	120	08131			250					
Busshållplats skolan /GC väg	101	24xxx		1 000						

<b>Personalavdelning</b>							
Rehabiliteringssystem ADATO rehab	123	01250			120		
System för systematiskt arbetsmiljöarbete	123	01250			120		
Lönekartläggningsverktyg	123	01250	30				
<b>Vård- och omsorgsverksamheter</b>							
Elycklar x 4	410	51114			80		0
Schemaplaneringssystem för personal	410	51114	150		0		0
Möbler och belysning Gula villan IFO	420		50		0		0
Utbyggnad Bergsmansvägen LSS-boende-2 platser	430				2 720		
Trädgårdsmöbler till äldreboenden och gruppboende	4XX		50	50	100		0
Koppargården utbyggnad	460						
Digital signering - APPVA	460	5xxxx	218				
Bladderscan (medicinskt tekniskt instrument för kontroll av urinblåsfunktion)	470		67		0		0
Buss till dagverksamhet äldre	480				500		0
Sängar, lyftar, hjälpmedel	480		80		100		200
<b>Bildningsverksamheten</b>							
Arbetskläder till personal i förskolan	520	40753					
Digitala verktyg	520	40751	170				
Inköp av inventarier till inomhusmiljön	520	40753			50		
Solskydd vid utemiljön på 3 förskolor	520	40753			60		
Elevdatorer åk 1	542	44028	300	210	210		
Elevdatorer åk 7	544	44028	210	210	210		
Inköp av inventarier till inomhusmiljön	542/544	44071	115				
Inköp av inventarier till inomhusmiljön	550	47271	70				
Tysta hörlurar till undervisningen	550	47351					50
<b>Lokaler/fastigheter/inventarier</b>							
Tillgänglighet offentliga lokaler	170		50	50	50	50	50
Förprojektering, sjönära tomter	111			300			
Brandförebyggande åtgärder	170		150	500	500	500	
Abrahamsgård tak mm	170	2xxxx	850				
Garhyttans förskola	170	40xxx	1 240				
Kulturbyggnader, Stora Gården, byte hängrännor	170	3xxxx	50				
Byte brandlarm, Tingshuset	170		100				
Portar brandstationen	170		130				
<b>Allmännyttan (fd LFAB)</b>							
Renovering/nybyggnation Krokfors	610	81520			45 000	45 000	
Yttre underhåll, beror på 2020 års resultat	610	81520		1 000	2 500	2 500	2 500
Fagers, upprustning fasad	610	81520	200				
Upprustning bostadsområdet Riggards	610	81520	2 650				
Trapp och ramp vid Stures	610	81520	70				
Upprustning kontor och kök fd ABF-lokalen	610	81520	70				
Duschkabiner, inköp och montering	610	81520	700				
<b>SBFB</b>							
<b>Gator och vägar</b>							
Beläggningsarbeten, ny asfalt på gator o vägar	101	24xxx	1 000	2 000	2 000	2 000	2 000
Reinvestering i väg och gatubelysning	101	24xxx	1 000	1 900	2 000	2 300	2 400
Broåtgärder efter besiktning 2016	101	24xxx	1 500	3 000	1 500	3 000	1 500
Tak på befintliga sandfickor	101	24xxx		250	250	0	0
Tillgänglighetsanpassning	101	24xxx		150	150	200	200
Trafiksäkerhetsåtgärder	101	24xxx		350	400	400	450
<b>Park</b>							
Lekplatser (ej skolor/förskolor)	101		60	500	60	600	60
Pollineringsprojekt	101		0				
Betesmark, Finnkullberget	101			100			
Parkutrustning och planteringar	101		100	200	220	220	220
Rydbergsdal, utreda ökad tillgänglighet	101				50		
Rydbergsdal och Garhytteån, etapp 1	101					400	
Ljusnarsbergs gruvfält	101					100	
<b>Idrott</b>							
Olovsvallen löparbana	101				50		
Olovsvallen nya fotbollsmål	101			25			
Olovsvallen, dränering grund omklädningsrum	101					100	
Olovsvallen, ommålning hockeysarg	101			25			
Olovsvallen, måla om golv i källarens toaletter	101					30	
Olovsvallen, nya ytskikt i duschtrummen	101			100			
Olovsvallen, gräsclippare	101						250
Bergslagsvallen, ny minitraktor/gräsclippare	101		350				
Bergslagsvallen, ommålning omklädningsrum	101						
Bergslagsvallen, ommålning fasad	101		50				
Byte av belysning Kopparbergs elljusspår	101		350				
Elljusspår, nytt spårmaterial	101			25			
Djåkens bad, fasad och ytskikt på badpaviljong	101						
<b>VA</b>							
Medel att prioritera	101	86xxx	9 000	9 000	9 000	9 000	9 000
<b>SUMMANETTOUTFIGTER KOMMUNTOTAL</b>			<b>23 680</b>	<b>21 175</b>	<b>67 920</b>	<b>66 750</b>	<b>19 230</b>



## Kommunfullmäktiges uppdrag

**att** de förtroendevalda revisorernas budget utökas i enlighet med kommunfullmäktigepresidiets förslag,

**att** respektive parti utser en ledamot att ingå i en beredning med uppdrag att utarbeta beslutsunderlag senast till den 15 maj 2021 för beslut i kommunstyrelsen och därefter fullmäktige gällande allmännyttans bostadsbestånd med särskild inriktning på Krokfors,

**att** bevilja 20 000 kr för pollineringsprojekt under förutsättning att det blir ett LONA-projekt,

**att** uppdra åt kommunchefen utreda framtida lokalbehov för grundskolan,

**att** uppdra åt skolchefen utreda organisationen och framtida inriktning av den kommunala vuxenutbildningen,

**att** uppdra åt kommunchefen utreda behovet av anslutnings- och skolskjutsar för gymnasieelever utifrån konsekvenserna av indragna bussturer efter 2021,

**att** uppdra åt socialchefen göra en behovsanalys inom området arbetsterapi, rehabiliterande förhållningssätt och utvecklingen av välfärdsteknik,

**att** uppdra åt kommunchefen utreda eventuella kostnader för flaggning i samband med Prideveckan såsom antal flaggor, avtalet med hemvärdet etc,

**att** uppdra åt HR-chefen utreda kostnad samt förslag på implementering av en HBTQ-diplomering för lämpliga verksamheter,

**att** uppdra åt skolchefen redovisa hur samtliga elever engageras i arbetet mot mobbing inom skolan,

**att** uppdra åt kommunchefen utreda framtida användningsområden för Tingshuset,

**att** uppdra åt kommunchefen revidera kommunens styrmodell och "Riktlinjer för God ekonomisk hushållning",

**att** uppdra åt kommunchefen revidera den kommunala cykelplanen,

**att** uppdra åt kommunchefen upprätta en kostnadsberäkning och tidsplan samt övriga förberedelser för att kunna påbörja omhändertagandet av nedlagda deponier,

**att** uppdra åt respektive verksamhetschef att vid behov föreslå nya och/eller justerade avgifter, hyror, tomt- och markpriser, taxor och arrenden,

**att** innan upprustning av bostadsområdet Riggards påbörjas ska Kommunstyrelsen informeras om projektet och godkänna påbörjan av det,

**att** uppdra åt Samhällsbyggnadsförbundet Bergslagen inkomma med prioriteringsordning avseende de i budgeten upptagna 9 000 000 kr för investeringar inom VA-verksamheten innan medlen får ianspråktagas,

**att** uppdra åt ekonomichefen revidera investerings- och finansieringsplanen under 2021,

**att** kommunstyrelsen under år 2021 har rätt att omsätta lån, det vill säga låna upp belopp motsvarande belopp på de lån som förfaller till betalning under år 2021 och att omsättningen av lån ska ske enligt delegationsordningen,

**att** följa förordning 2001:160 om statsbidrag till kommuner som tillämpar maxtaxa inom förskolan och fritidshemmet innebärande att maxtaxan för barnomsorg blir högst 1 510 kr för första barnet och för skolbarnsomsorg blir högst 1 007 kr för första barnet och att Ljusnarsberg framledes följer den årliga indexeringen som fastställs av Skolverket och att den nya maxtaxan årligen delges Kommunstyrelsen,

**att** för år 2021 fastställa föreliggande förslag till avfallstaxa enligt föreliggande förslag från Samhällsbyggnadsförbundet Bergslagen, (se bilaga)

**att** för år 2021 fastställa föreliggande förslag från Samhällsbyggnadsförbundet Bergslagen till avgift för tömning av enskilt avlopp inklusive 4 kbm och 20 meter slang innebärande en höjning med 98 kr inklusive moms per tömningstillfälle, (se bilaga)

**att** för år 2021 fastställa föreliggande förslag till brukningstaxa från Samhällsbyggnad Bergslagen för VA-kollektivet innebärande en genomsnittlig höjning med 9 % och oförändrade avgifter såsom frusen vattenmätare och avstängning av vatten, (se bilaga)

**att** för år 2021 fastställa föreliggande förslag till anläggningstaxa för VA från Samhällsbyggnad Bergslagen för VA-kollektivet innebärande en oförändrad taxa, (se bilaga)

**att** för år 2021 fastställa taxor, avgifter och ersättningar inom äldreomsorgen enligt förslag från socialchef och ekonomichef,

**att** tidigare års budgetuppdrag ska genomföras och rapporteras under 2021, samt

**att** i övrigt fastställa Budget 2021 och plan för 2022-2023 enligt kommunstyrelsens förslag.

LÅNEBILAGA 2021							2020-10-10	
Långivare	Lånenr	Skuld 2020-12-31	Räntesats	Ränta Beräkning	Amortering 2021	Förfalldatum	Skuld 2021-12-31	
Kommuninvest	127556	35 000 000	0,18%	63 000	0	2022-12-01	35 000 000	
Kommuninvest	110956	15 000 000	0,26%	39 000	0	2021-04-15	15 000 000	Från LFAB till kommun
Kommuninvest	127555	20 000 000	0,22%	44 000	0	2023-11-13	20 000 000	Från LFAB Till RB
Kommuninvest	88824	18 033 000	3mån STIBOR + 0,47%	45 083	0	2021-06-01	18 033 000	Från LFAB Till RB
Kommuninvest	115114	21 000 000	-0,07%	-14 700	0	2022-09-15	21 000 000	Riksbyggen
Kommuninvest	99230	20 000 000	3månSTIBOR + 0,20%	50 000	0	2021-06-01	20 000 000	Riksbyggen
Kommuninvest	115115	20 000 000	-0,05%	-10 000	0	2023-02-22	20 000 000	Riksbyggen
Kommuninvest	91093	12 960 000	3månSTIBOR+0,37%	32 400	0	2020-12-01	12 960 000	Från LFAB Till RB
<b>SUMMA</b>		<b>161 993 000</b>		<b>248 783</b>	<b>0</b>		<b>161 993 000</b>	

## Skatteberäkning cirkulär 20:39 -103 invånare

	2020 tkr	2021 tkr	2022 tkr	2023 tkr
Skatteintäkter	<u>190 009</u>	185 271	184 269	185 750
Inkomstutjämnning	<u>69 487</u>	68 983	69 606	71 203
Kostnadsutjämnning	<u>24 528</u>	19 026	18 637	18 289
Regleringspost	<u>4 861</u>	13 826	11 422	7 782
Strukturbidrag	<u>1 676</u>	1 640	1 606	1 576
Införandebidrag	0	0	0	0
LSS-utjämnning	<u>-2 552</u>	-2 849	-2 790	-2 738
<b>Summa intäkter</b>	<b><u>288 010</u></b>	<b>285 897</b>	<b>282 750</b>	<b>281 862</b>
Slutavräkning 2019 korrigerig	-1 044			
Slutavräkning 2020	-2 725	0		
Slutavräkning 2021		-1 640		
Fastighetsavgift	10 050	11 185	11 185	11 185
<b>Summa intäkter (inkl. avräkning)+f-skatt</b>	<b>294 290</b>	<b>295 442</b>	<b>293 935</b>	<b>293 047</b>