



Migrationsverket

Om ensamkommande barn

April 2016

Vem är ett ensamkommande barn?



- Defineras utifrån FN:s barnkonvention
- Barn under 18 år
- Barn som är skilt från sina föräldrar eller vårdnadshavare före eller efter ankomsten till Sverige

Asylsökande ensamkommande barns rättigheter



- Särskild hänsyn till barnets bästa
- Barnets asylskäl prövas särskilt
- Barnet har rätt till en god man

Rätten till asyl

Regleras i utlänningslagen

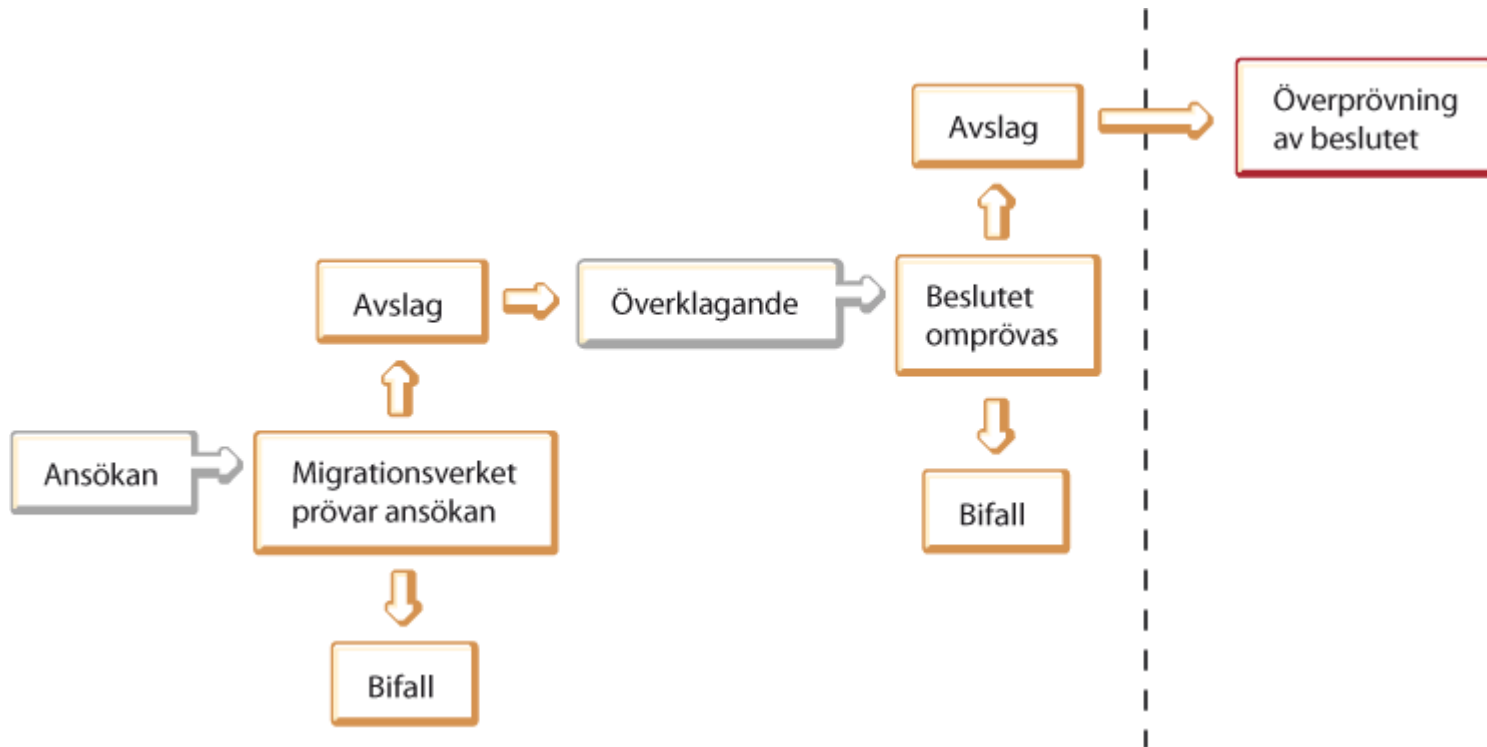
Flyktingkonventionen innebär att varje ansökan om asyl ska prövas. Flyktingar får asyl.

Enligt utlänningslagen kan även personer som inte är flyktingar men ändå har behov av skydd ges uppehållstillstånd

EU-gemensamma regler

Särskild hänsyn ska tas till barnets bästa

Ett asylärendes gång



Asylprocessen för ensamkommande barn

Ansöknings
samtal

Fördjupat
ansöknings-
samtal

Asyl-
utredning

Beslut

Kommunplacering

Överklagande

Återvändande

Verkställighets-
hinder

Dublinärenden

- Dublinförordningen reglerar vilket land som ska ansvara för asylärendet
- Asylansökan prövas endast i ett av EU-länderna



Dublinförordningen BuV

- EU-domstolen beslutade den 6 juni 2013 att ensamkommande barn med öppna asylärenden i fler än ett medlemsland ska prövas i det medlemsland där barnet befinner sig.
- EU-domen är tydlig var prövningen ska ske när det gäller öppna ärenden, dvs. så länge ett medlemslands myndigheter inte fattat beslut i ärendet.

Vem är flykting?

Flykting, enligt FN:s flyktingkonvention, är den som har välgrundade skäl att vara rädd för förföljelse på grund av

- ras
- nationalitet
- religiös eller politisk uppfattning
- kön
- sexuell läggning eller tillhörighet till viss samhällsgrupp.



Vem är alternativt skyddsbehövande?

Den som löper risk att straffas med döden, utsätts för kroppsstraff, tortyr eller annan omänsklig eller förnedrande behandling eller bestraffning

eller

Som civilperson löper en allvarlig risk att skadas pga en väpnad konflikt

Vad är särskilt ömmande omständigheter?

- Omständigheter direkt knutna till individens hälsa, vistelsetid/anknytning till Sverige och situationen i hemlandet.
- En samlad bedömning av sådana omständigheter kan ge uppehållstillstånd.

Endast om det strider mot Sveriges konventionsåtagande



Tillfälliga lagen

Tillfälliga uppehållstillstånd

- FSF 3 år
- ASSF 13 månader,

- **Undantag**

- För BUV och barnfamiljer som sökt före 24 nov.

Förutsatt att barnet är under 18 dagen MIG fattar beslut.

Åldersbedömning

Sedan 2 september är det helt och hållet upp till sökande att inkomma med medicinsk åldersbedömning om man så önskar.

Andra myndigheter är inte bundna av Migrationsverkets bedömning av ålder

Begränsad möjlighet till familjeåterförening

- Asylsökande som får flyktingstatus eller som får status som alternativt skyddsbehövande och ansökte om asyl senast 24 november 2015 har möjlighet till familjeåterförening.
- Asylsökande som får status som alternativt skyddsbehövande och ansökte om asyl efter 24 november 2015 har endast i undantagsfall möjlighet till familjeåterförening.

Om barnet får avslag på sin ansökan



- Möte med Migrationsverket
- Överklagande
- Nöjdförklaring
- Självmant återvändande eller överlämnande till polisen

Återvändandedirektivet

- Från och med den 1 maj 2012 förändrades utlänningslagen till följd av att Återvändandedirektivet infördes i svensk lag.
- Lagändringen innebär störst förändringar när det gäller reglerna om återreseförbud och tidsfrist för frivillig avresa, samt när det gäller reglerna om hur länge en person får sitta i förvar.

Självmant återvändande

- Migrationsverket kan ge stöd och hjälp till barn som ska återvända
- Migrationsverket utreder möjligheter för ordnat mottagande
- Följer med på resan



Återvändande – polisen

Migrationsverket arbetar bara med självmant återvändande.



Överlämnande till polis:

Tvång i samband med återvändande kan bli aktuellt, men då är det polismyndigheten som blir den verkställande myndigheten.

Verkställighetshinder

Nya omständigheter

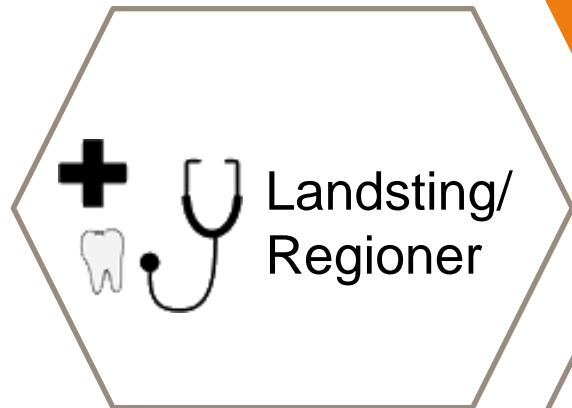
- Ändrade förhållanden i hemlandet
- Saknas vårdmöjligheter i hemlandet
- Hemlandet tillåter inte att barnet återvänder



Barnets perspektiv

- Inget eget val att komma till Sverige
- Svårt att berätta
- Långt från sin familj i ett främmande land
- Ofta hårt pressade i en utsatt situation
- Gemensamt ansvar för myndigheter/aktörer i samhället

Olika myndigheters ansvarsområden



Dagersättning för ensamkommande asylsökande barn

- 24 kr/dag eller 61 kr/dag
- Särskilt bidrag för angelägna behov

[Läs mer på migrationsverket.se](http://migrationsverket.se)



Ersättningar till kommuner för asylsökande

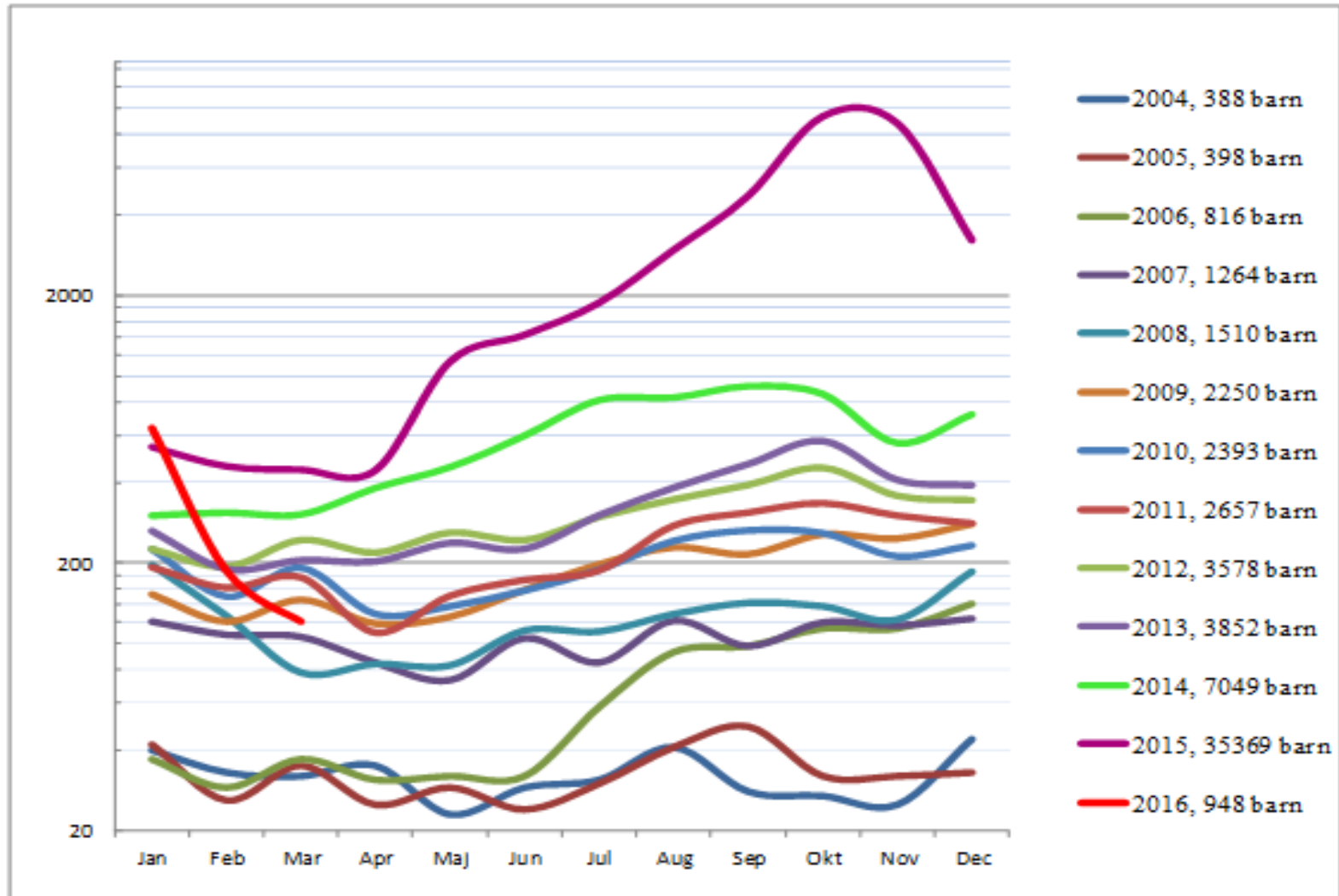
- Mottagande
- Vård/Platser
- Utredning
- Transport
- God man
- Skola
- Sjukvård
- Stödinsatser



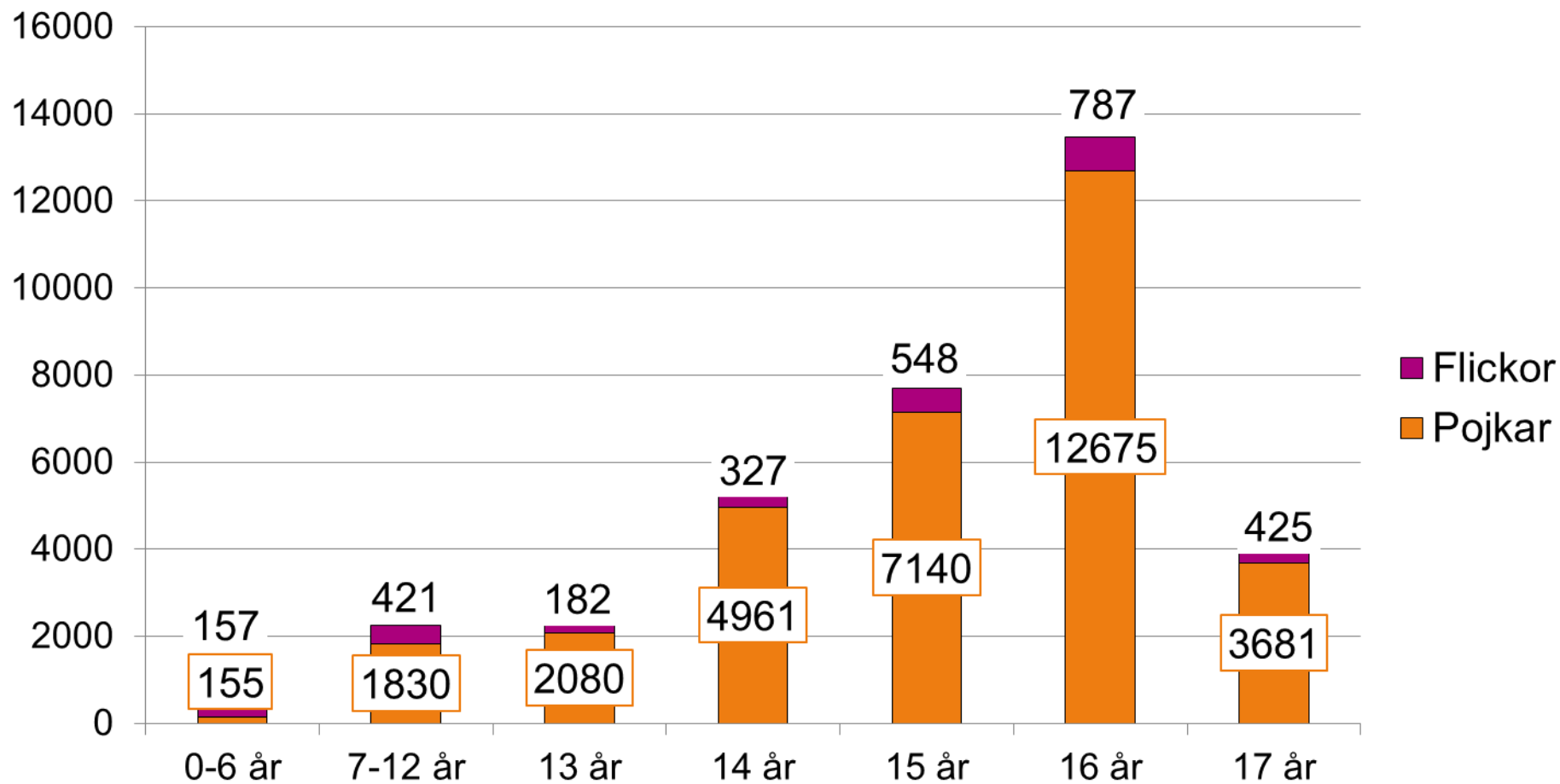
Migrationsverkets beslut för ensamkommande barn 2015

Medborgarskap	Antal fattade beslut	Bifallsandel av fattade beslut
Afghanistan	1 387	90%
Syrien	826	100%
Eritrea	778	100%
Somalia	535	80%
Marocko	257	19%
Statslösa	257	97%
Etiopien	113	86%
Totalt fattade beslut, alla länder	4 660	88%

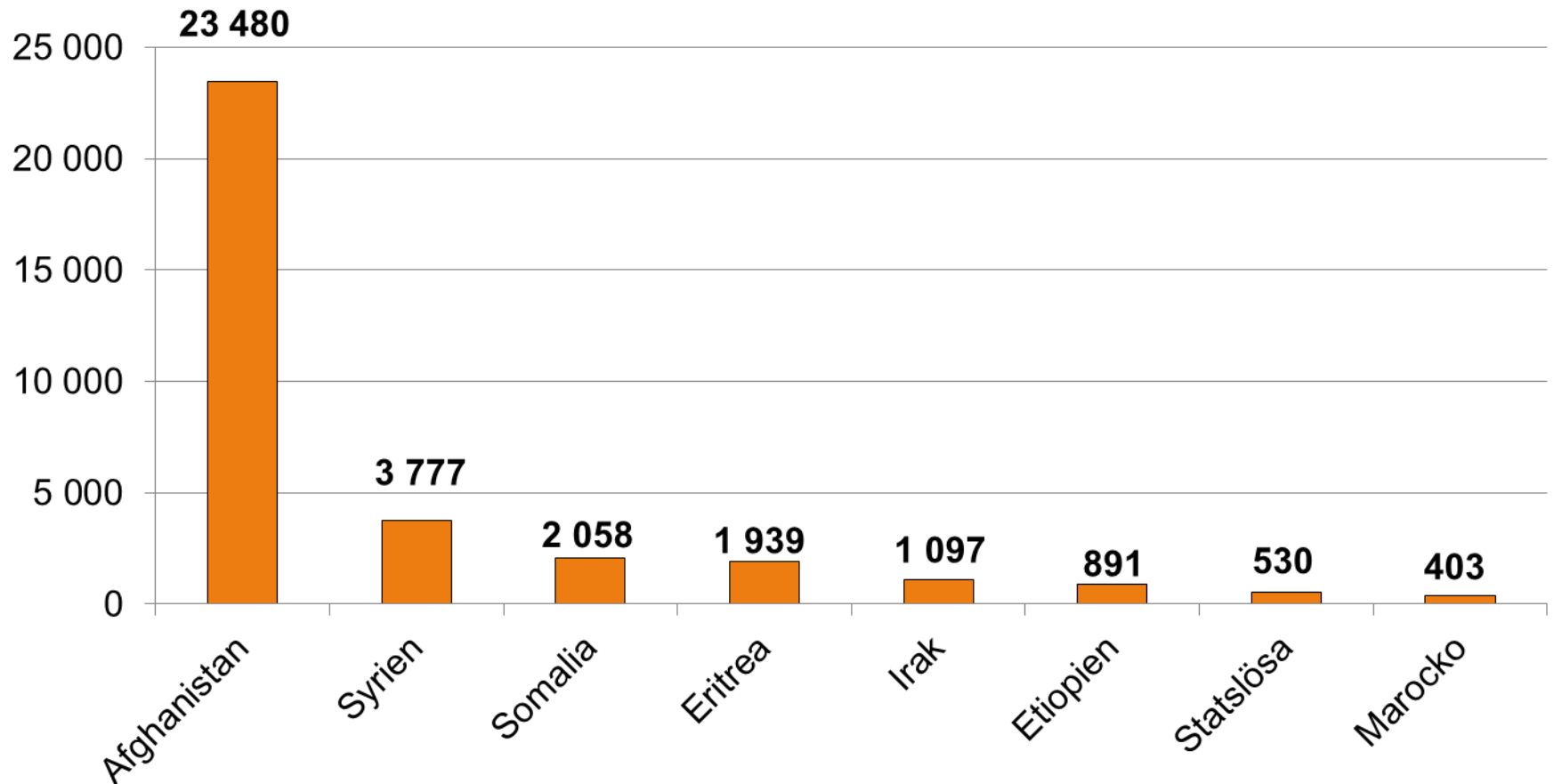
Antal asylsökande ensamkommande barn



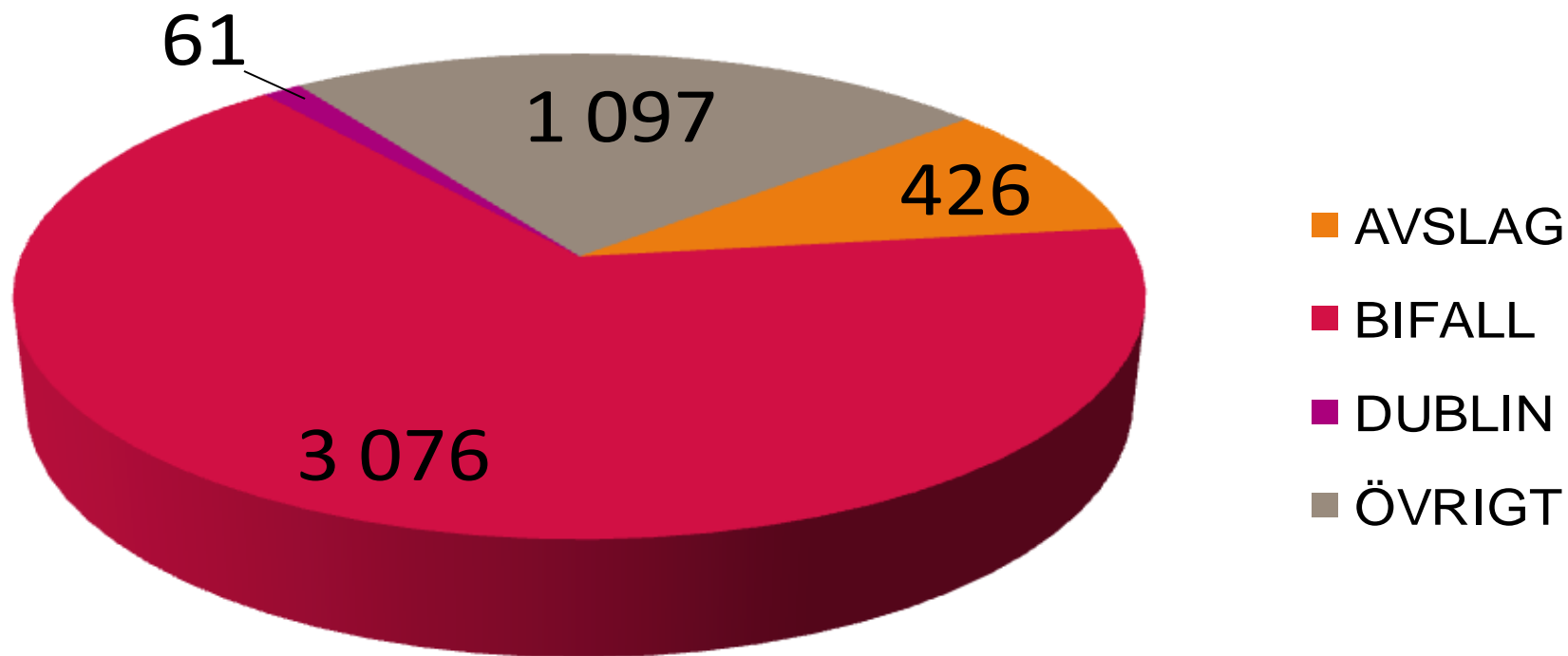
Antal asylsökande ensamkommande pojkar och flickor 2015



Antal sökande bland de åtta största nationaliteterna 2015



Migrationsverkets beslut för ensamkommande barn 2015



Prognos 2016

- 12 000- 27 000 ensamkommande barn prognostiseras söka asyl i Sverige under 2016
- Handläggningstid för beslut i asylärenden beräknas till över 15 månader

[Läs mer i Migrationsverkets senaste prognos](#)



Utfall

- Tom 1 oktober 1878st (ca 150 per månad).
- 622 MB Afghanistan. Fortfarande störst. Somalia och Syrien därefter.
- 19% flickor.

Läs mer:

På Migrationsverkets webbplats

- [Om ensamkommande för kommuner](#)
- [Om ensamkommande för gode män](#)
- [Sidor som vänder sig till barn](#)
- [Nyheterbrevet Aktuellt om ensamkommande barn och ungdomar](#)

Det myndighetsgemensamma foldern [Ett gemensamt ansvar för ensamkommande barn och ungdomar](#)

[Sveriges kommuner och landstings \(SKL\) webbplats om ensamkommande barn och ungdomar](#)

Mottagningsenheten i Örebro

- Gb-orb-utredningsteamet@migrationsverket.se
- Orebro-atervandandeteamet@migrationsverket.se
- 010-485 29 43