



BUDGET FÖR 2017

OCH PLAN FÖR 2018-2019



**LJUSNARSBERGS
KOMMUN**

www.ljusnarsberg.se

Kommunstyrelsens ordförande har ordet



I år har Ljusnarsbergs kommunfullmäktige tillsammans med en bred samling av företrädare för olika delar av samhället format Vision 2030 och den ska vara vägledande i det vi planerar och gör.

Visionen säger:

"Ljusnarsberg - ett stort litet samhälle. Här skapar vi möjligheter till ett rikt liv. Vi lutar till den kraft som kommer inifrån, och stärks av intryck utifrån. Vi bygger ett välkomnande samhälle där olikheter respekteras. Här finns plats för stolthet, vilja och handlingskraft"

Denna vilja och handlingskraft vill vi ta tillvara genom att samverka med föreningarna, öppna upp för att medborgarna ska få möjlighet att vara än mer delaktiga i utvecklingen och genom att rikta resurser för att stärka attraktiviteten. Vi samverkar med näringslivet och andra arbetsgivare för att de ska trivas, utvecklas och för att fler företag ska etablera sig. Vi samverkar med andra kommuner och andra samhällsaktörer för att tillsammans utveckla och stärka kommunen.

Jag är övertygad om att kommunen utvecklas bäst genom dialog och samverkan. Utifrån ibland skilda utgångspunkter brukar vi komma fram till bra lösningar. Det förutsätter naturligtvis en vilja att kompromissa. Denna vilja präglar också detta budgetförslag. De övergripande målen har vi inte rört. Budget 2017-2019 har som övergripande fokus långsiktighet. Kommunen befinner sig i en osäker tid med många utmaningar och osäkerheter. När resurserna ska fördelas i kommunen är det många som behöver sin beskärda del av kakan. De flesta av oss vill se satsningar som påverkar vår vardag och de människor som är viktiga för oss. Men alla kommunens verksamheter behövs för att vi ska vara trygga, utvecklas och leva ett rikt liv i alla dess olika faser.

Trots återhållsamhet finns några förstärkningar i budget 2017 och dessa riktas i huvudsak till barn. I förskolan inför vi kostnadsfria pedagogiska måltider, vi inrättar en ny tjänst som familjeterapeut samt utreder åtgärder vars syfte är att stärka barn och ungas utveckling. Under år 2017 måste skollokalfrågan få en lösning för att vi ska få den sen tidigare beslutade F-9 skolan samlade. Största diskussionen i budget 2017 på kommunfullmäktige kommer att vara investeringen i Ljusnarshallen och jag hoppas att debatten om hallen sätts i relation till allt annat som också behöver göras, för annars är det inte ansvarsfullt.

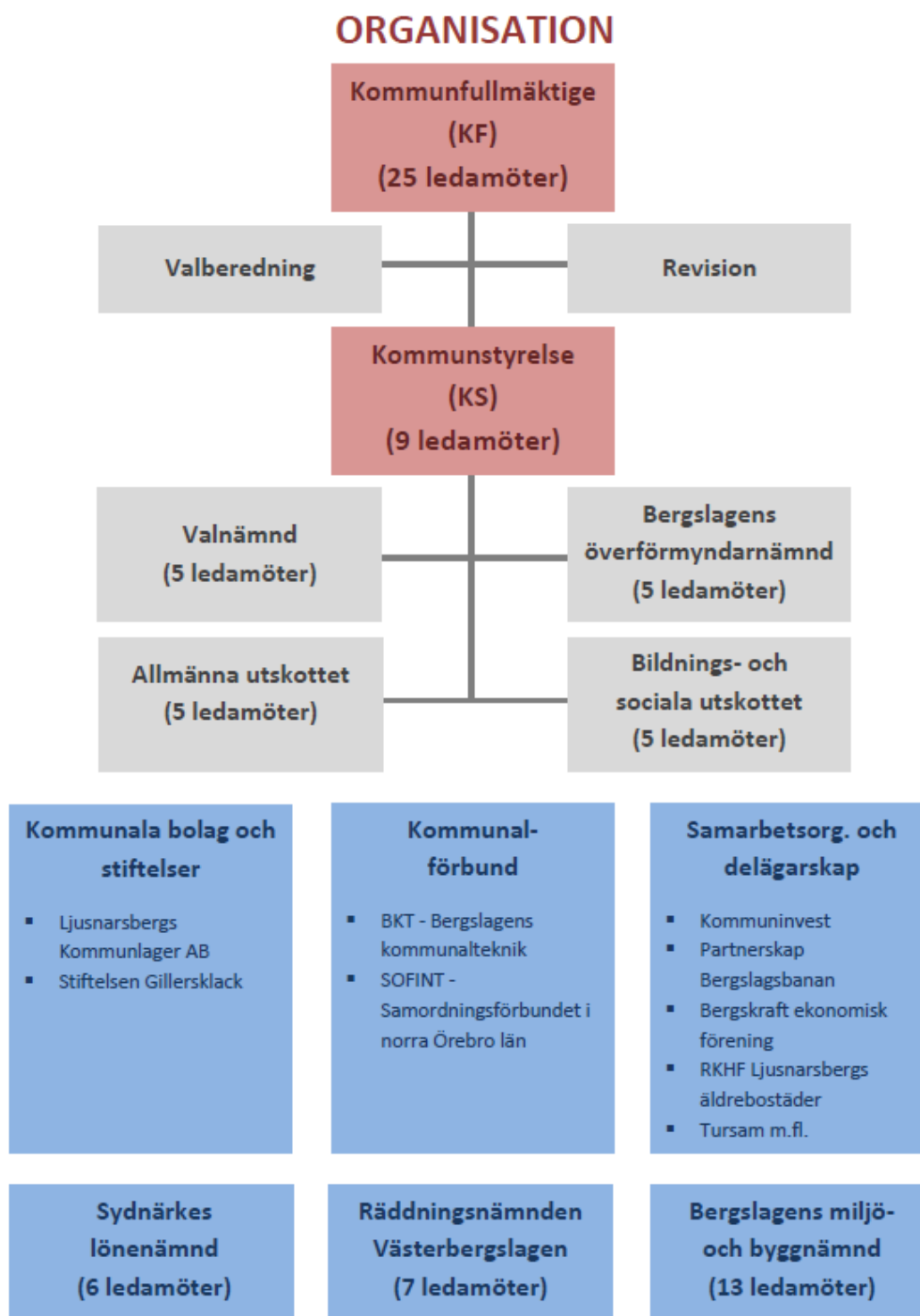
Investeringsnivån kommer att vara hög ytterligare några år framöver och då krävs att vi har en hållbar finansiering. *God ekonomisk hushållning* innebär att vi inte lämnar över ett allt för stort ekonomiskt åtagande till de som ska ta över efter oss. Därför är det viktigt att vi fortsätter analysera framtida investeringsbehov och matchar det mot nivåer som är realistiska. Därför behöver vi också ha ett överskott i kommunens driftbudget. Varje krona i överskott minskar kommunens lånebehov lika mycket.

Ansvarstagande utifrån en helhetssyn på kommunens utmaningar ska gälla. Samsyn och helhet är viktiga ledord.

Kopparberg 2016-11-29


Ewa-Leena Johansson (s)

Organisationsschema



Innehåll

Kommunstyrelsens ordförande har ordet.....	2
Organisationsschema	3
Innehåll.....	4
Den hållbara kommunen.....	5
Att skapa den hållbara kommunen	5
Ekonomisk hållbarhet.....	5
Social hållbarhet.....	6
Miljömässig hållbarhet	9
Kulturell hållbarhet.....	10
Nytt ersättningssystem flyktingmottagande.....	11
Bakgrund	11
Kvarstående osäkerheter	15
Mål för verksamheterna.....	17
Finansiella mål.....	18
Budgetförutsättningar.....	19
Förslag till budget 2017.....	21
RESULTATBUDGET 2017	21
Noter till rambudget Inklusive verksamhetsförändringar.....	22
Driftbudget, verksamhetsförändringar (tkr)	23
Investeringsbudget.....	25
Kommunfullmäktige beslutar	27
Lånebilaga2017.....	28

Den hållbara kommunen

Att skapa den hållbara kommunen

Kommunfullmäktige beslutade om en ny styrmodell för kommunen den 10 juni 2015, som ska säkerställa att den demokratiska processen genomsyrar hela den kommunala verksamheten.

Utgångspunkten för styrmodellen är ”den hållbara kommunen” och utgår ifrån fyra genomsyrande perspektiv, hämtade från *Utvecklingsstrategi för Örebroregionen (RUS:en)*. De fyra perspektiven är *öppen kommun, kunskap & kompetens, möten & upplevelser samt innovationer & entreprenörskap*.

Styrmodellen kommer att skapa en röd tråd för målstyrningen, från övergripande styrdokument till lönekriterier för de anställda. Styrmodellen tydliggör förhållandet mellan resurser, prestationer, resultat och effekter för kommunens invånare.

Effekten för invånarna är den hållbara kommunen, som kännetecknas av ekonomisk, social, miljömässig och kulturell hållbarhet.

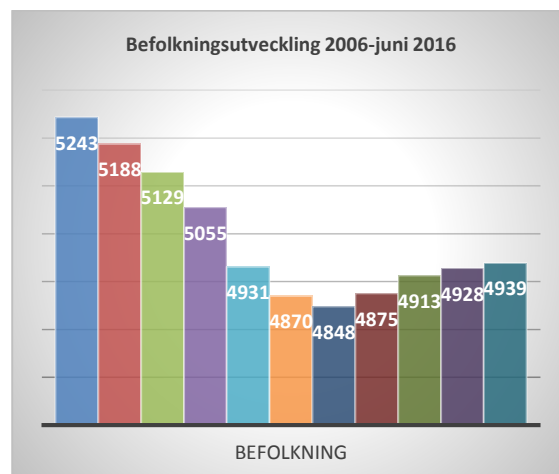
Ekonomisk hållbarhet

God ekonomisk hushållning

Budgetens tydligaste ändamål är att skapa ekonomisk hållbarhet, eller *god ekonomisk hushållning* i kommunen. Begreppet ”god ekonomisk hushållning” innebär att ha balans mellan intäkter och kostnader över tid samt att bedriva en effektiv organisation som hushållar med skattemedlen. Den allmänna utgångspunkten för en långsiktig ekonomisk planering i kommuner är att varje generation själv ska bära kostnaderna för den service som den konsumerar. Detta innebär att det budgeterade resultatet i kommunen måste vara tillräckligt högt för att servicenivån ska kunna garanteras för kommande generationer utan att behöva höja den kommunala skattesatsen.

Kommunen har beslutat sänka skattesatsen med ett öre till 21,04 procent till år 2017.

Kommunen påverkas då och då av oväntade händelser och det gäller att finna strategier för att kunna hantera dessa utan att orsaka ekonomisk instabilitet. Genom aktiv omvärldsbevakning går det att lära sig att hantera förändringar, eventuellt begränsa effekterna av dem och förhoppningsvis kunna dra nytta av dem.



Framtiden är oviss. Som ett exempel kan nämnas att Ljusnarsbergs kommun sedan länge har haft en negativ befolkningstillväxt. År 2013 bröts den trenden i och med de stora grupper av flyktingar som immigrerade till Sverige. Ingen kunde förutse flera år tidigare att kommunen skulle uppleva en befolkningstillväxt på så kort tid och därmed ökade skatteintäkter.

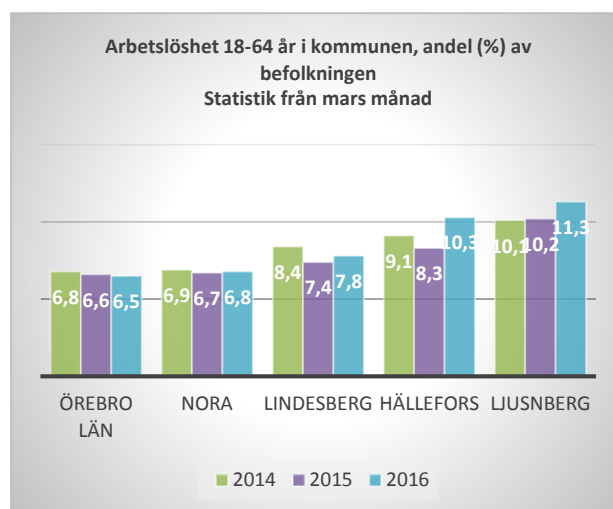
Ljusnarsbergs kommun är den kommun i landet som tar emot flest asylsökande per invånare. Att få dem att etablera sig i kommunen är ett sätt att skapa ekonomisk hållbarhet. I årets budgetunderlag beräknas kommunens befolkning minska med 25 invånare mellan den 1 november 2015 och 1 november 2016. Generellt i landet ökar

befolkningen men skatteunderlagstillväxten är sämre än förväntat. Arbetskraften har ökat men många står utanför arbetsmarknaden.

En stor andel av kommunens befolkning är utanför arbetsmarknaden. Till skillnad från övriga kommuner i diagrammet har arbetslöshetsprocenterna i kommunen stigit för varje år. Om befolkningsökningen ska generera den förstärkning av skatteunderlaget som kommunen önskar behövs ett gediget arbete för att stärka integrationen på arbetsmarknaden. Under 2016 antogs en Integrationsplan och till den ska utarbetas en handlingsplan.

Under 2016 gjordes den kommunala organisationen om för att bättre kunna ta till vara möjligheterna som invandringen innebär. Integrationsverksamheten och arbetsmarknadsenheten arbetar numera under samma verksamhetschef.

Flyktningmottagandet är ett statligt finansiellt ansvar. Sedan 2015 har staten och de statliga myndigheterna, landstingen och kommunerna ställts inför svåra problem som förutsätter bred samverkan för att kunna lösas, skriver SKL i *Ekonomirapporten oktober 2016*. SKL skriver att staten i allt högre grad önskar samarbete, utan att det förs en dialog med kommunsektorn. "Det



försvarar de långvarigt förtroendefulla relationer som är grunden för allt gott samarbete."

Väsentligt för skatteunderlaget är kommuninvånarnas möjligheter till försörjning. Ljusnarsbergs kommun har klättrat i Svenskt näringslivs ranking över företagsklimatet sedan 2011. Kommunen har som målsättning att fortsätta klättra fem platser per år.

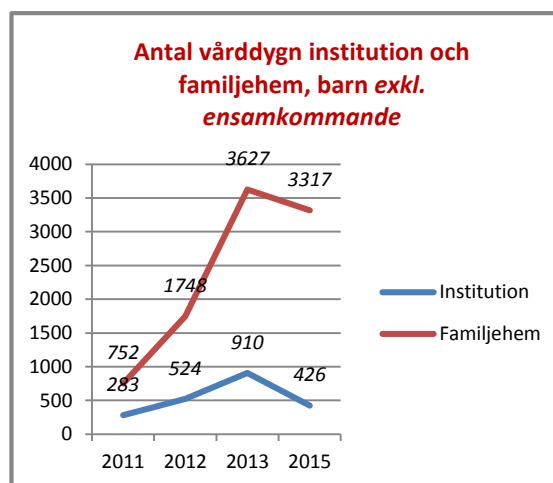
Företagsklimat, år	Rankning av 290 kommuner
2016	76
2015	95
2014	106
2013	122
2012	213
2011	279

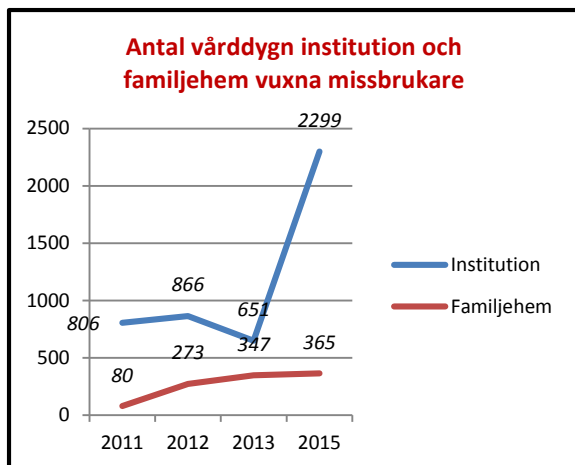
Social hållbarhet

Ett socialt hållbart samhälle verkar för att individens rättigheter respekteras. Kommunen verkar för att varje människa ska ha möjlighet till god hälsa, kunskap och demokratisk delaktighet.

Antalet biståndsärenden inom individ- och familjeomsorgen har ökat de senaste åren. Arbetsätten behöver utvärderas för att utvärdera huruvida rätt insatser genomförs och om rätt grupper prioriteras.

Kommunen behöver förbättra samarbetet mellan olika enheter för att så långt möjligt eliminera risker för social oro. Samverkan med Arbetsförmedlingen för att skapa arbetstillfällen åt människor i utsatta grupper är väsentligt.





Ett arbetsmarknadsråd kommer att få en samordnande, uppföljande och ledande roll för att bidra till kunskap och sprida goda exempel, som får utgöra underlag för framtida politiska prioriteringar. Etableringen av rådet pågår under hösten 2016, och förväntas vara aktivt under hela planperioden 2017-2019.

Kommunen behöver verka för att minska skillnader i livsvillkor och hälsa hos befolkningen. Att säkra föräldrars arbete och försörjning för att motverka ekonomiskt utsatta barnhushåll, är en angelägen uppgift för kommunen. Inledningsvis behöver norra länsdelens Folkhälsoteam få i uppdrag att kartlägga barnfattigdomen i Ljusnarsbergs kommun samt upprätta en handlingsplan mot barnfattigdom.

Kommunstyrelsen har tidigare gett i uppdrag åt Socialchefen att kartlägga institutionsplaceringar inom missbruksvården. Inför framtida prioriteringar av budgetmedel krävs en uppföljning av vilka institutioner och metoder som gett ett önskvärt utfall och vilka som inte har det (se 2016-05-25 KS § 118).

Kommunchefen fick i uppdrag att göra en genomlysning av IFO i 2016 års budget. Av rapporten framgår att kommunen har höga kostnader för IFO och en större verksamhetsvolym än jämförbara kommuner som kommunchefen har gjort studiebesök hos. Rapporten visar även att kommunen har en mycket hög kostnad för arbetsmarknadsåtgärder i jämförelse med samma kommuner, trots att antalet individer är i stort sett lika till antalet. Kommunchefens uppdrag behöver fullföljas och skattemedlen som finansierar

försörjningsstöd, missbruksvård och arbetsmarknadsenhet prioriteras.

I 2017 års budget utökas anslaget till IFO samt LSS (LSS står för *lagen om stöd och service till vissa funktionshindrade*) med drygt 5 000 tkr. Det handlar bland annat om en samordnare, en familjeterapeut och en halvtidstjänst för myndighetsutövning till IFO:s enhet. Resultatet av denna satsning behöver noggrant följas upp och utvärderas inför kommande års prioriteringar i budgeten.

Utöver denna satsning har flertalet åtgärder vidtagits för att avlasta och effektivisera handläggningen. Örebro kommun gör LSS-utredningarna åt Ljusnarsberg, som fattar besluten och verkställer dem. Integrationssekreteraren sköter all handläggning av försörjningsstöd avseende nyanlända personer i väntan på etableringsersättning ("glappet"). Extra resurser har satts in under 2016 för att underhålla verksamhetssystemet och komma i kapp med det utvecklingsarbete som avstannat med anledning av det kraftigt ökade mottagandet av ensamkommande barn under 2015. Kommunen har även för avsikt att utöka samarbetet på olika sätt med andra kommuner framöver.

Enligt den folkhälsobeskrivning som presenterades på kommunfullmäktige den 15 september 2016 är goda resultat i skolan en stark skyddsfaktor för barn i utsatta livssituationer. Låga betyg i grundskolan är en betydelsefull riskfaktor för framtida sociala och psykiska problem, oavsett socioekonomisk bakgrund.

Ljusnarsbergs kommun har under en följd av år presterat lågt när det gäller måluppfyllelse i skolan. Resultaten följs upp varje år men effekterna av de resurser som tilldelas skolan behöver utvärderas noggrannare.

I 2017 års budget tillskjuts 0,75 administratör till grundskolan. Den avser förstärka grundskolans ledningsorganisation och är avhängig omfattningen av kommunens mottagande av nyanlända och asylbarn, vilket påverkar storleken på erhållna statsbidrag kommande år.

Ljusnarsbergs kommun har en hög andel äldre medborgare, närmare bestämt ca 1 100 personer.

Viktiga faktorer för ett hälsosamt åldrande är social gemenskap och socialt stöd, meningsfullhet, fysisk aktivitet och goda matvanor. Vård och omsorg om äldre och funktionshindrade är kommunens största verksamhet. År 2015 var nettokostnaden 84 164 tkr, i jämförelse med kommunens totala nettokostnader för förskola, fritidshem, grundskola, gymnasieskola och vuxenutbildning som uppgick till 83 688 tkr.

I 2017 års budget ges i uppdrag åt Kostchefen att revidera det kostpolitiska programmet. Kommunchefen ges i uppdrag att se över bostadsförsörjningen inom äldreomsorgen.

Invånare 65-79 år i särskilt boende, andel (%)

Laxå	0,4
Örebro	0,5
Kumla	0,6
Askersund	0,8
Degerfors	1,0
Karlskoga	1,1
Lindesberg	1,1
Lekeberg	1,3
Hallsberg	1,4
Hällefors	1,4
Nora	1,4
Ljusnarsberg	3,0

Antal personer 65-79 år som bor permanent i särskilda boendeformer dividerat med antal invånare 65-79 år 31/12 2014.

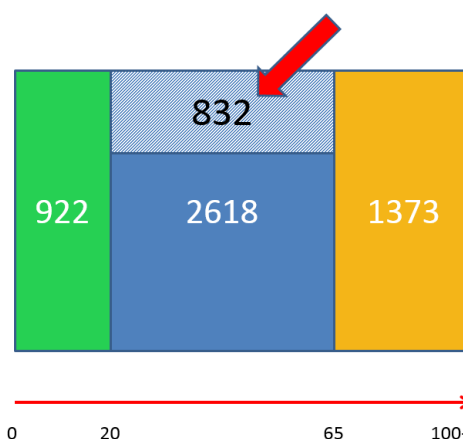
Källa: Socialstyrelsen via www.kolada.se.

Kommunen har en mycket hög andel äldre i särskilt boende och en mycket låg andel äldre med hemtjänstinsatser. Kommunens befolkning åldras dessutom och det är dyrt att upprätthålla den struktur som kommunen har i dagsläget med ett stort antal platser inom särskilda boenden.

I årets budget beslutas om reducering av fyra platser inom särskilt boende. Syftet med det är att på sikt omfördela resurserna från Treskillingen till Koppargården och Solgården. På så sätt kan kommunen så småningom omvandla Treskillingen till något annat än ett särskilt boende, om behov finns för en annan boendeform. Eventuellt kan Koppargården byggas ut när behovet av boendeplatser ökar. Det finns redan planritningar framtagna för ändamålet. Var behoven finns får utredas inom ramen för kommunchefens uppdrag.

I folkhälsobeskrivningen av Ljusnarsbergs kommun framkommer vidare att det finns 832 personer i utanförskap i kommunen. I 2017 års budget ges norra länsdelens Folkhälsoteam i uppdrag att kartlägga dessa 832 personer. Det är en viktig uppgift inom ramen för kommunens fortsatta integrationsarbete. Till denna del handlar integrationsarbetet inte om etableringen av nysvenskar utan om de människor som står utanför samhället och dess skydds nät.

Vuxna kommuninvånare



Efter två år lämnar nya svenskar etableringen och ska söka sig egen försörjning. Om de inte har arbete eller studier att gå till är risken stor att dessa kommer att leva på försörjningsstöd. Studie- och yrkesvägledarens roll hamnar i fokus i integrationsarbetet. Nyanlända invandrare behöver snabbt hitta sin plats i studie- och yrkeslivet. Kommunen fortsätter att finansiera en förstärkning av studie- och yrkesvägledningen inom vuxenutbildningen med hjälp av statsbidrag även 2017.

Idrotten är en viktig faktor för folkhälsan. Enligt officiell statistik har Ljusnarsbergs kommun haft en låg andel föreningsaktiva i jämförelse med andra kommuner i landet. För att förbättra förutsättningarna för ett aktivt liv bland ungdomar finns bland annat planer på en stor renovering i befintlig idrottshall.

Vidare uppdras i budgeten åt Bildningschefen att utreda möjligheterna till simskola i kommunen som en sommarlovsaktivitet. De föreningar som redan idag arrangerar simskola ska kunna ges visst ekonomiskt stöd för detta.

Miljömässig hållbarhet

Genom en kombination av fungerande bostadsmarknad, kollektivtrafik och utbyggd infrastruktur kan Ljusnarsberg utnyttja sina förutsättningar för att behålla och locka nya invånare. En eventuell fiberutbyggnad diskuteras med Regionen och privata aktörer. Än så länge är det för tidigt att avgöra vilka eventuella belopp som skulle kunna bli aktuella för kommunen att satsa i en eventuell fiberutbyggnad.

I slutet av 2016 ska en ny Översiktsplan antas. Att erbjuda strandnära och byggklara tomter är en del av kommunens utvecklingsstrategi. Nya invånare ska attraheras och företagen i kommunen ska kunna locka arbetskraft genom att påvisa i vilken vacker natur det finns möjlighet att bosätta sig och sin familj.

Strandskyddet är starkt i Sverige.

Strandskyddsreglerna ändrades 2009-2010 med syfte att tillmötesgå behovet av utveckling i hela Sverige. Det kallas för Lis, landsbygdsutveckling i sjönära lägen. Ljusnarsbergs kommun hoppas kunna köpa mark för kommande bebyggelse vid sjöarna Ljusnaren och Björken. Om detta är möjligt återstår att se och i 2017 års budget finns 200 tkr avsatta för utarbetande av en Lis-plan.

Sedan 2016 kan hälften av kommunens bilar tankas med gas. Vidare har kommunen gjort sig av med alla finansiella råvaruplaceringar och investerat i klimatsmarta alternativ istället. Kommunen prioriterade resurser för en drifttekniker i 2016 års budget som arbetar med energieffektiviseringar. I 2017 års budget tilldelas fastighetsavdelningen ytterligare medel för ny styrutrustning till ventilationssystem och fläktar till kommunhuset, socialkontoret och Garhyttans förskola samt ett projekt för energibesparingar på Kyrkbacksskolan.

Fortlöpande ser kommunen över vilka åtgärder den kan vidta för att spara resurser för att förbättra miljön och förebygga klimatförändringar. Att satsa på digitala lösningar är ett sätt att

utnyttja resurserna maximalt och innebär ofta vinster för miljön. Det senaste året har det satsats mycket pengar på digitaliseringen i kommunen. I 2017 års budget tilldelas medel till skolan och förskolan för inköp av datorer och läsplattor. Av 2016 års tilldelade investeringsmedel, finansierade av de extra statsbidragen för flyktmottagandet, återstår stora summor pengar för olika IT-investeringar.

I 2016 års budget finns medel för införskaffande av läsplattor till de förtroendevalda i kommunen. Dessa utnyttjades inte 2016 och investeringsanslaget avses föras över till 2017 års investeringsbudget. Det är viktigt att så långt det går minimera pappershanteringen i kommunen, med hänsyn till miljön och effektiviteten i den kommunala administrationen.

SKL skriver i Ekonomirapporten oktober 2016 att den demografiska utvecklingen ställer kommuner inför svåra prov. De nettokostnadsökningar som detta innebär kommer inte att kunna finansieras enbart genom att höja kommunalskatten. Det krävs effektiviseringsåtgärder av andra mått än tidigare. SKL nämner vilka möjligheter digitala lösningar kan innebära och att kommunerna behöver inrikta sig på en digital framtid. Men det nämns också ett behov av en kommunreform inom en inte allt för lång framtid.

Redan i dagsläget är det väsentligt att se över möjligheter till samarbeten över kommungränserna. Ljusnarsbergs kommun blev medlem av Sydnärkes lönenämnd från och med 2016. Från och med 2017 förväntas kommunen även bli medlem i Regionhälsan, som erbjuder företagshälsovård. Ytterligare utredningsuppdrag finns om att se över behovet att söka medlemskap i Taxe- och avgiftsnämnden, som hanterar äldreomsorgsdebiteringen i ett flertal kommuner i södra länsdelen, Degerfors och Vingåkers kommuner.

Kulturell hållbarhet

Kulturell hållbarhet i en kommun innebär att organisationen och kommuninvånarna införlivar och bidrar till att skapa en god samhällsanda. I en liten kommun blir det tydligt att det är människorna som verkar i den som gör skillnad.

I 2017 års budget finns specifika anslag riktade till kulturen. En utökning av Opera på Skärets driftbudget möjliggörs genom att kommunen beviljar arrangementet ytterligare 300 tkr per år i bidrag. Vidare ges ett uppdrag till Kommunchefen att utreda hur kulturverksamheten i kommunen ska organiseras framöver. I dagsläget innehar Bildningschefen ledningsansvaret och en ny organisation skulle kunna möjliggöra en mer sammanhållen kulturverksamhet samtidigt som Bildningschefen får möjlighet att lägga större fokus på skolans utveckling.

Det kulturella kapitalet i Ljusnarsberg innebär en förmåga att utnyttja de förutsättningar som finns till kommunens fördel. Ljusnarsbergs kommuns stora fördel är att vara en liten kommun där klimatet mellan invånare och förtroendevalda är öppet och baseras på tillit. Korta beslutsvägar i den kommunala verksamheten innebär mindre krångel och förmågan till handlingskraft ökar avsevärt. Detta medför per automatik att kommunen har en möjlighet att snabbt ställa om till nya förutsättningar, vilket innebär att resurserna kan utnyttjas effektivt.

Växande och minskande kommuner har olika svårigheter i den ekonomiska planeringen. Växande kommuner har stora investeringsbehov som behöver finansieras. Det låga ränteläget för tillfället förbättrar förutsättningarna men för att inte bli allt för sårbara måste växande kommuners resultatnivåer vara relativt höga för att klara kommande räntehöjningar.

Minskande kommuner har ständiga krav på anpassningar till ett lägre skatteunderlag. Ofta är vatten- och avloppsledningar, vägar och gator anlagda när befolkningen var större. Som vanligt tilldelas Bergslagens kommunalteknik (BKT) en stor del av kommunens totala investeringsbudget till gator/vägar, park/idrott samt vatten- och avlopp. Närmare bestämt 9 285 tkr.

I Ljusnarsberg behövs en dialog med BKT för att prioritera de stora investeringarna på rätt sätt. Dyliga investeringar är ofta mycket dyra och kommunens totala kapital begränsar möjligheterna att rusta alla väg- och avloppsnät.

En minskande befolkning ger också mindre underlag för rekrytering av specialistkompetenser. Ökande krav på kommunal service gör det svårt för minskande kommuner att rekrytera kompetent personal till såväl stora som små yrkesgrupper. Arbetsgivaren behöver klargöra vad Ljusnarsbergs kommun kan erbjuda och anta en strategi för hur kommunen blir en attraktiv arbetsgivare.

Som en inledning på ett sådant omfattande arbete ska det personalpolitiska programmet från 1994 revideras. Ytterligare ett uppdrag om att utreda behovet av arbetskläder ges till kommunledningen.

Ett väsentligt problem med de mängder riktade statsbidrag som tillfallit kommunerna de senaste åren är att dessa i sig blir kostnadsdrivande. Kommunerna uppmanas utöka volymerna i sina verksamheter och anställer personal inom äldreomsorgen, skolan, förskolan och verksamheterna som hanterar det stora flyktningmottagandet. För att tillgodogöra sig de riktade bidragen krävs omfattande administration. Pensionskostnaderna och övriga kostnader ökar. I Ljusnarsberg har det även tillförts ytterligare ledningsresurser i vissa fall. När regeringen bestämmer sig för att sluta betala ut de riktade statsbidragen blir det en utmaning för kommunen att ställa om verksamheten.

I Ljusnarsbergs kommun är beslutsvägarna korta. Det är en stor fördel när de statliga besluten är oförutsägbara.

I SKL:s utredning *Urbanisering – Utmaningar för kommuner med växande och minskande befolkning*, 2015, framträder en ljus bild av den lilla och historiskt sett minskande kommunen. I mindre kommuner finns ett socialt kapital som tillför värden som delvis kompenserar för de svårigheter den möter på grund av att storleken.

Nytt ersättningsystem flyktingmottagande

Bakgrund

Viktiga budgetförutsättningar 2017

De nya ersättningsreglerna är den yttre förutsättning som bör få störst fokus i 2017 års budget. De förändrade reglerna innebär mycket stor påverkan på kommunens ekonomiska förutsättningar. Den kommunala verksamheten behöver styras om mot en mer kostnadseffektiv förvaltning.

En stor utmaning för Ljusnarsberg är att besluten som avgör kostnadseffektiviteten fattas inom den verksamhet som haft störst personalomsättning det senaste året och i dagsläget har svårt att rekrytera personal. Dessutom har omsättningen på socialchefstjänsten och IFO-chefstjänsten varit hög sedan årsskiftet 2013/2014.

De beräkningar som presenterats i budgetberedningen ger vid handen ett intäktsbortfall med 23 000 tkr på årsbasis om placeringar inte sker i enlighet med lagstiftningen. Det rör sig med andra ord om nästan tio procent av kommunens totala budgetomslutning.

De nya ersättningsreglerna förtjänar således stort utrymme i budgetdokumentet. Något utrymme för att inte följa de nya ersättningsreglerna finns inte. Varje placering som fortgår måste finansieras genom omprioritering av resurser inom andra verksamhetsområden, alternativt lägre investeringsanslag.

Utgångspunkter för ett nytt ersättningsystem

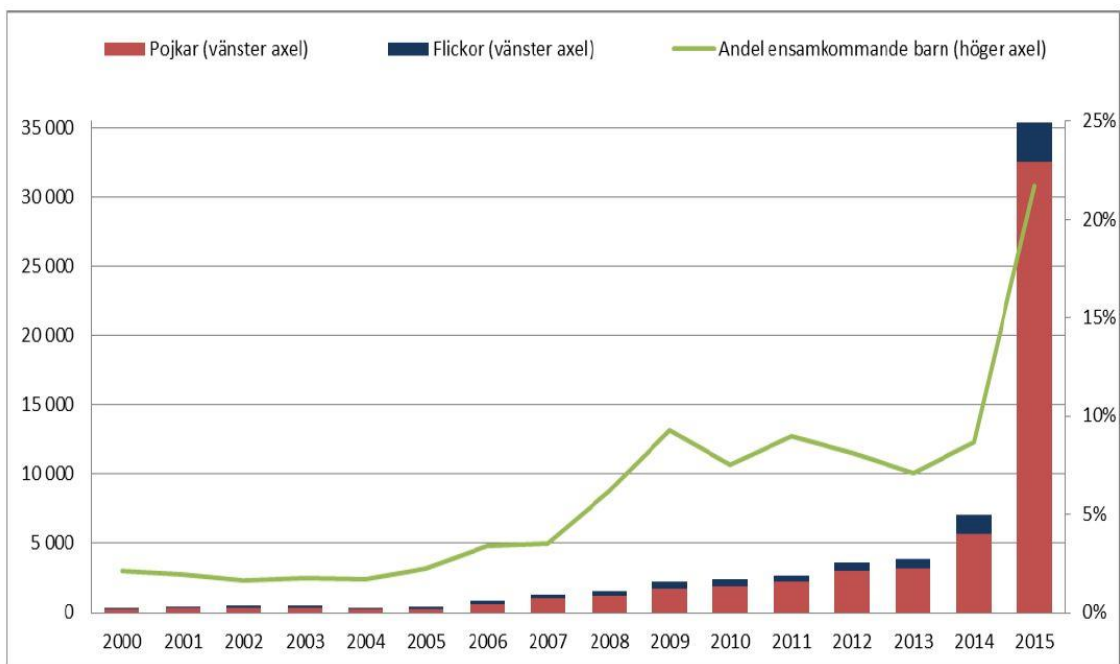
Staten ansvarar för finansieringen av mottagandet av ensamkommande barn och unga. Den stora ökningen av antalet ensamkommande barn under 2015 har medfört stora utmaningar för kommunerna. Det är viktigt att värna om kvalitet och säkerhet i mottagandet. Samtidigt måste regelverken ta hänsyn till kommunernas förutsättningar.

Sverige är det land i Europa som under de senaste tio åren har tagit emot flest asylsökande ensamkommande barn. Antalet är särskilt stort i relation till landets folkmängd, men Sverige har också en hög andel i absoluta tal.

En översyn av kommunersättningarna aviserades i budgetpropositionen för 2015 och förändringar presenterades i budgetpropositionen för 2016. Under hösten 2015 stod det klart att ytterligare förändringar var nödvändiga och ett arbete inom Regeringskansliet har lett fram till bedömningar om nya former för kommunersättningar vid mottagandet av ensamkommande barn och unga som presenteras i promemoria daterad den 21 juni 2016.

Regelverket för ersättningen är utformat så att den administrativa bördan blir mindre för såväl kommuner som Migrationsverket. Planeringsförutsättningarna för kommunerna förbättras genom ökad förutsägbarhet i fråga om vilken ekonomisk ersättning de är berättigade till och när utbetalning kommer att ske. Ersättningen för mottagandet av ensamkommande barn och unga ska därför utgöras i större utsträckning än i dag av schabloner.

Kommunernas ansträngda situation och behov av att snabbt hitta boenden har bidragit till att efterfrågan på boenden har ökat. Behovet av bostäder ledde till att många privata aktörer såg en expanderande marknad med möjligheter att ta ut ett högt pris. För att förbättra de ekonomiska drivkrafterna för kostnadseffektiva boenden förändras nu regelverket. Skattemedel måste användas ansvarsfullt och de samlade statliga utgifterna för mottagandet av ensamkommande barn och unga måste vara rimliga i förhållande till andra offentliga utgifter.



Diagrammet ovan visar antalet och andelen asylsökande ensamkommande barn i Sverige sedan år 2000 (källa: Migrationsverket).

Det nya ersättningssystemet

Ersättning för anordnande av boende

Regeringen meddelade de nya ersättningsreglerna i promemoria 2016-06-21. Datumet för det nya regelverket ändrades från att gälla fr.o.m. den 1 januari 2017 till att gälla fr.o.m. den 1 juli 2017, efter hårda påtryckningar i remissvaren från kommunerna. De nya ersättningarna innebär omfattande förändringar för mottagandet. Mycket av den ersättning som idag återsöks kommer att ersättas av schabloner som staten kommer att betala ut utan ansökan.

Ersättningssystemet utgår ifrån att de flesta ensamkommande barnen bor i familjehem eller stödboende i stället för i *hem för vård eller boende* (HVB). Detta kommer att kräva ett stort omställningsarbete för landets kommuner. Det regleras även, att en kommun som anvisats ett barn, endast ska få placera barnet i ett boende i annan kommun, om kommunerna har ingått en särskild överenskommelse om placeringen. Begränsningen kommer dock ej att omfatta placeringar som sker med stöd av *lagen (1991:52) med särskilda bestämmelser om vård av unga* (LVU) eller med stöd av *socialtjänstlagen* (SoL) i fråga om barn med motsvarande vårdbehov (lämnar samtycke), eller om det finns synnerliga

skäl. I praktiken kommer detta att innebära små möjligheter för kommunen att ha barn placerade på annan plats än i den egna kommunen.

Nuvarande årliga ersättningen om 500 tkr per kommun kommer, enligt promemorian, att betalas ut även fortsättningsvis, men är inte längre avhängig en överenskommelse om mottagande. I stället för ersättning för obelagda platser, får kommunerna en annan form av rörlig ersättning för att ha viss beredskap och kapacitet för mottagandet av ensamkommande barn och unga. Ersättningen ska motsvara sju dagars ersättning för obelagda platser för samtliga asylsökande ensamkommande barn som kommunen beräknas få anvisade i enlighet med Migrationsverkets fastställda andel för kommunen. Under 2016 har ersättningen för obelagda platser varit 300 kr per dag per plats.

Den nya placeringsformen *stödboende* som infördes i januari 2016 innebär att det finns en ökad flexibilitet och möjlighet till placeringar utifrån individens behov och mognad. Stödboende är tänkt som ett placeringsalternativ för unga i åldern 18–20 år, men om det finns särskilda skäl ska även 16- och 17-åringar kunna bli aktuella för

placering i ett stödboende. Barn i åldern 16–17 år ska endast kunna placeras i stödboende om det finns särskilda skäl. Särskilda skäl kan vara att barnet bedöms vara moget och förberett för att på ett bra sätt klara av att bo och leva i ett eget boende, att barnet anses moget i övrigt och att barnet själv har uttryckt en önskan att bo i ett eget boende.

Gruppen 16–17-åringar är stor, och en betydande andel av dem kommer sannolikt att placeras i stödboende. Därigenom beräknas de genomsnittliga kostnaderna för placeringarna av

ensamkommande barn kunna sänkas. Den genomsnittliga ersättningen för BUV (både asylsökande och de med PUT) under 18 år som betalades ut under 2014, motsvarade 1 500 kronor per dygn efter justering för prisutvecklingen. Bedömningen är att schablonen för mottagandet av BUV, under 18 år, bör vara 1 350 kronor per dygn. I remissvaren påtalade flera kommuner samt SKL att det var missvisande att basera kostnadsberäkningarna på 2014 års nivåer, eftersom den stora kostnadsökningen inträffade hösten 2015.

Schablonersättning för mottagandet av asylsökande ensamkommande barn i anvisningskommun.

Enligt 4 § "Förordningen om statlig ersättning för asylsökande m.fl." (LMA) får en kommun ersättning för transport av ensamkommande barn. Enligt 8 § LMA har en kommun rätt till ersättning för kostnader för god man till ensamkommande barn. Kommunen får nu ersättning för faktiska kostnader som avser detta. Kommunen har också rätt till ersättning för utredningskostnader enligt 7 a § LMA med 39 tkr om en placering görs i familjehem och med 31 tkr för en placering i HVB.

De ovan nämnda ersättningarna kommer att ersättas med en schablonersättning om totalt 52 tkr per asylsökande ensamkommande barn och betalas ut automatiskt när barnet har tagits emot i anvisningskommunen. Ersättningen bör avse transportkostnader, socialtjänstens utrednings- och uppföljningskostnader, tolkkostnader samt kostnader för god man och andra relaterade kostnader. I syfte att begränsa antalet ersättningar ska ersättningen för stödinsatser av förebyggande karaktär (den s.k. "majutbetalningen") som enligt nuvarande reglering betalas ut till kommunerna inkluderas i schablonen.

Om den unga beviljas permanent uppehållstillstånd (PUT) ges enligt 31 § "Förordningen om statlig ersättning för insatser för vissa nyanlända invandrare" ytterligare ett bidrag i form av en schablonersättning på 30 tkr som avser särskilt förordnad vårdnadshavare och särskilda kostnader inom socialtjänsten. Denna ersättning kvarstår.

Enligt nuvarande regler för ersättning till anvisningskommuner finns en kombination av ersättningar enligt schablon och ersättningar utifrån faktiska kostnader. Reglerna är till viss del olika för asylsökande ensamkommande barn respektive ensamkommande barn och unga med PUT. Bedömningen är att anvisningskommunen bör få en enhetlig och automatiskt utbetald ersättning per dygn för barn utan vårdnadshavare (BUV) som anvisats kommunen. Ersättningen bör vara densamma för barn som är asylsökande respektive har PUT.

Begränsad möjlighet till ersättning för asylsökande ensamkommande unga i åldern 18–20

När den asylsökande fyller 18 år träder de bestämmelser som gäller vuxna asylsökande in. Den som är 18 år har enligt 14 § LMA rätt till logi på en förläggning. Bedömningen är att asylsökande ensamkommande unga som har fyllt 18 år i

normalfallet ska bo på en förläggning enligt LMA. Bedömningen är att enbart asylsökande ensamkommande unga som har fyllt 18 men inte 21 år som *har ett omfattande vård- och behandlingsbehov* bör vara fortsatt placerade.

Rätten till ersättning för fortsatt placering föreslås begränsas till dem som är placerade med stöd av LVU, eller för dem med motsvarande vårdbehov, men som är placerade med stöd av SoL, så kallade

samtyckesplaceringar. Dessa kostnader föreslås ersättas efter ansökan med ersättning för faktiska kostnader.

Schablonersättning för ensamkommande unga i åldern 18–20 år med PUT

I nuvarande regler är placering med stöd av SoL eller LVU en förutsättning för att kommunen ska ha rätt till ersättning för mottagandet av ensamkommande unga som har fyllt 18 men inte 21 år och har PUT. Enligt promemorian innebär den nuvarande utformningen att kommunerna inte har ekonomiska drivkrafter att ompröva ett placeringsbeslut även när den unga inte längre har sådana vårdbehov som motiverar en placering. Bedömningen är att ensamkommande unga i åldern 18–20 år i normalfallet inte ska behöva vara placerade med stöd av SoL eller LVU. Med ensamkommande unga avses här ensamkommande barn som har fyllt 18 men inte 21 år.

Bedömningen är att statlig ersättning till kommunerna för mottagandet av ensamkommande unga i åldern 18–20 år med uppehållstillstånd bör betalas i form av en enhetlig schablon utan att placeringsbeslut krävs. Det innebär att kommunerna får ökad flexibilitet att hitta olika former av boenden utifrån individens behov. De boenden som kan vara aktuella för unga som har fyllt 18 men inte 21 år och som inte har behov av att vara placerade kan vara

hyreslägenheter i kommunalt ägda bolag eller lägenheter som kommunen hyr av privata fastighetsägare. Andra former av boenden som kan bli aktuella är studentlägenheter. I de fall det finns särskilda vårdbehov kan placeringsbeslut med stöd av SoL eller LVU vara motiverat.

Olika former av boenden kommer att innebära att kostnaderna per dygn får en större spridning. Schablonen bör motsvara de genomsnittliga kostnaderna för boende, omsorg och eventuell vård eller behandling som kommunerna kan förväntas ha för unga som har fyllt 18 men inte 21 år.

Under 2014 betalade Migrationsverket i genomsnitt 1 500 kronor per dygn för placeringar enligt SoL som kommunerna ansökte om ersättning för utifrån faktiska kostnader. En schablonersättning på *750 kronor per dygn* bedöms täcka kommunernas genomsnittliga kostnader framöver, eftersom kravet på placering tas bort och kommunen därigenom kommer att kunna erbjuda mindre kostsamma boendelösningar.

Automatisk utbetalning av schablon

Kommunens ersättning kopplas till att studiehjälp har betalats ut under någon månad i det kvartal som ersättningen avser. Migrationsverket behöver då inte kontrollera vilken månad utbetalningen avser. Även om ansökan om studiehjälp tar tid kan utbetalningen ha hunnit göras innan den kvartalsvisa utbetalningen görs. Ersättningen till kommunen behöver inte heller korrigeras retroaktivt om den unges studiehjälp skulle korrigeras retroaktivt.

Kravet på studiehjälp bör förhindra att ersättning betalas ut automatiskt för unga som är

självförsörjande eftersom det kan antas att en person som studerar på gymnasial nivå i normalfallet inte samtidigt kan försörja sig själv.

Kravet på att den unga ska ha fått studiehjälp för att kommunen ska ha rätt till schablonersättning bör därför leda till att den tid kommunerna kan få schablonersättning för blir kortare än den tid för vilken den nuvarande ersättningen kan lämnas. Unga som fortsätter att studera efter vårterminen det år han eller hon fyller 20 år har rätt till studiemedel som består av studiebidrag och studielån som är anpassat för att en person ska

kunna betala för eget boende. Att kommunen får schablonersättning för denna grupp är, enligt regeringen, inte rimligt och därför bör schablonersättning inte lämnas för unga som får studiemedel.

För att inte kopplingen till studiehjälpen ska leda till att kostnader för en grupp som med nuvarande regler täcks av staten helt och hållet tas bort ska

kommunen ha rätt till *ersättning för kostnader för försörjningsstöd* till nyanlända som har fyllt 18 men inte 21 år efter att möjligheten till studiehjälp har upphört. Schablonersättningen betalas inte ut om den unga har rätt till *etableringsersättning*. Kommunens rätt till ersättning upphör från och med den dag en person beviljas etableringsersättning¹.

Ensamkommande unga över 18 år som anvisas till kommun efter beslut om uppehållstillstånd

Asylsökande ensamkommande barn som fyller 18 år är med nuvarande regler vanligtvis fortsatt placerade i kommunen. Enligt de bedömningar som presenteras i promemorian kommer asylsökande ensamkommande barn som fyller 18 år under asyltiden i normalfallet att vistas på anläggningsboende. Det innebär att

ensamkommande unga som beviljas uppehållstillstånd efter att de har fyllt 18 år kommer att anvisas med stöd av lagen (2016:38) om mottagande av vissa nyanlända invandrare för bosättning. Dessa individer ska även efter att de blivit anvisade till kommun med stöd av denna lag omfattas av schablonersättningen.

Ersättning för ensamkommande barn och unga som är placerade i annan kommun än anvisningskommunen

Utgångspunkten för mottagandet av ensamkommande barn och unga bör vara att anvisningskommunen behåller ansvaret samt att placering sker i den kommunen. Bedömningen är att möjligheten att placera ensamkommande barn

och unga i annan kommun bör begränsas. Regeringskansliet begränsar därför möjligheterna för en anvisningskommun att placera barn i andra kommuner.

Kvarstående osäkerheter

Regeringen beslutade den 22 juni 2016 att ge Migrationsverket i uppdrag att skyndsamt vidta åtgärder för att underlätta införandet av ett nytt ersättningssystem för ensamkommande barn. Uppdraget avsåg att säga upp samtliga överenskommelser mellan Migrationsverket och kommunerna avseende mottagande av ensamkommande barn.

Den 1 juli kom skriftlig information om att Migrationsverket säger upp samtliga överenskommelser som inte redan är tidsbegränsade och som därmed upphör

automatiskt. Överenskommelsernas uppsägningstider varierar mellan en till tolv månader. Uppsägningarna omfattar alla typer av platsöverenskommelser.

Ljusnarsbergs kommuns avtal med Migrationsverket löper ut i mars 2017. Det innebär rent formellt att kommunen inte har något skriftligt avtal som ger rätt till någon ersättning för de boendeplatser som kommunen anordnar perioden mars-juni 2017. Förhoppningsvis ger Migrationsverket rätt till ersättning genom att kommunen återsöker schabloner på blanketter,

eller är anhörig till någon av dessa. Personer som fyllt 18 men inte 20 år och saknar föräldrar i Sverige har också rätt till dessa insatser.

¹ Källa Arbetsförmedlingen: Lagen om etableringsinsatser gäller personer som har fyllt 20 men ännu inte 65 år och har uppehållstillstånd som flykting, kvotflykting, skyddsbehövande

men om det innebär begränsningar i rätten till ersättning har kommunen i dagsläget inte fått vetskap om.

Vidare erhåller kommunen i dag schablonersättning motsvarande ca 80 tkr för alla barn och vuxna de två första åren med permanent uppehållstillstånd. Dessa pengar finansierar i 2016 års budget resurser till förskola och grundskola avseende barn som fått permanent uppehållstillstånd efter den 1 november föregående år och därmed inte ingår i skatteunderlaget, eller avseende barn som är nyinflyttade under året.

Medlen finansierar vidare större delar av svenska för invandrare (SFI), en tjänst inom vuxenutbildningen, samt de verksamhetsutökningar som den nya organisationen för integration, vuxenutbildning och arbetsmarknadsenhet innebär.

Att det skulle ske någon ändring i ersättningsreglerna som påverkar dessa schablonersättningar 2017 framgår inte. Det finns viss risk att kommunen måste omfördela medlen för flyktingmottagandet under nästa år. Eftersom de nya förutsättningarna har presenterats relativt sent och det fortfarande återstår vissa oklarheter är det svårt att avgöra i dagsläget vilka kostnader i budgeten som inte kommer att få finansiering av

staten nästa år. Dessutom förändras förutsättningarna i takt med att anläggningsboendena i kommunen avvecklas.

En stor riskfaktor är det stora antalet lägenheter som hyrs ut till Migrationsverket ur allmännyttans bestånd (ca 35 stycken). Hyresintäkterna har inneburit ett resurstillskott då det funnits mycket få vakanser i jämförelse med innan den stora invandringen då vakansgraden var ca 15 procent. Allmännyttans budget har utökats 2016 och drifts- och underhållsbehovet inom beståndet är stort. Den högre hyra som Migrationsverket betalar för lägenheter som hyrs ut till asylsökande, täcker dock inte de ökade driftskostnaderna för dessa lägenheter.

En minskad invandring och minskat antal ensamkommande barn och ungdomar kommer att få stor påverkan på Ljusnarsbergs kommuns resurstillgång. I 2016 års budget beräknas en femtedel av den kommunala verksamheten finansieras av statsbidrag från Migrationsverket, omkring 50 000 tkr.

Denna del av verksamheten har ansvarsfullt behandlats vid sidan av den budget som finansieras av de kommunala skattemedlen. Den delen av verksamheten bör således ses över löpande under kommande planperiod och kostnaderna anpassas till de intäkter som inflyter.

Mål för verksamheterna

DEN HÅLLBARA KOMMUNEN

Öppen kommun

Det ska inrättas tio praktikplatser och fem anställningar till nya invånare inom etableringen.

Källa: Uppföljning av ekonomiskt ansvarig för vuxenutbildning, integration och arbetsmarknadsåtgärder.

Andelen hyresgäster inom allmännyttan som upplever skötseln av gemensamma ytor och utemiljö i anslutning till boendet som bra eller mycket bra ska öka.

Delmål 2017: minst 75 % (2015 69,2 %).

Källa: enkätundersökning bland hyresgästerna. Resultatet av enkätundersökningen 2015 visade att hyresgästerna önskade bättre skötsel av utemiljön. Åtgärder har vidtagits utifrån en öppen dialog med hyresgästerna.

Kunskap och kompetens

Andelen elever som får godkänt på nationella proven i årskurs 3 ska vara minst 70 % år 2018.

Delmål för 2017: 65 % (2016 43,8 %).

Meritvärdet i årskurs 9 bland kommunens elever ska vara minst 210 poäng år 2018.

Delmål för 2017: 200 (2016 189,2).
Källa: Skolverket

Möten och upplevelser

Äldreomsorgens brukare ska vara nöjda/mycket nöjda med sitt särskilda boende och med sin hemtjänst.

Delmål för 2017: minst 90 % (2015 särskilt boende 88 % och hemtjänst 87 %).

Källa: Socialstyrelsens nationella brukarundersökning inom äldreomsorgen.

Antalet föreningsaktiva i kommunen ska öka.

Källa: Det ska framgå av ansökningar om föreningsbidrag som lämnas till kommunen att andelen medlemmar har ökat i jämförelse med föregående år.

Innovation och entreprenörskap

Kommunens företagare ska vara positiva till den kommunala servicen.

Delmål för 2017: 70 poäng (68 poäng 2015).

Källa: SKL:s Insikten. Ett gott företagsklimat främjar företagande, skapar arbetstillfällen och stärker skattebasen. Att förstärka det lokala företagsklimatet är centralt för både lokal och regional utveckling. Insiktsmätningen är en årlig undersökning som mäter företagets inställning till kommunen.

Kommunen ska klättra fem placeringar i Svenskt näringslivs ranking över företagsklimatet i landets kommuner.

Delmål för 2017: plats 71 (plats 76 2016).

Källa: Svenskt näringslivs ranking av kommunerna.

Finansiella mål

FINANSIELLA MÅL FÖR EN GOD EKONOMISK HUSHÅLLNING

Kommunfullmäktige beslutar om finansiella mål och riktlinjer, som är av betydelse för en god ekonomisk hushållning.

Kommunens skatteintäkter och övriga intäkter ska kunna finansiera den löpande verksamheten och årets investeringar bör kunna finansieras med skatteintäkter och statsbidrag.

Detta medför att kommunens betalningsberedskap säkras. Lyckas kommunen inte med detta, kommer betalningsberedskapen att försvagas på sikt, vilket innebär framtida belastningar.

Investeringar

Investeringsnivån ska uppgå till högst 21 280 tkr.

Större investeringsvolymerna planeras senare under planperioden med bl.a. en investering i Ljusnarshallen.

Likviditet

Likviditeten ska uppgå till minst fem procent av kommunens årliga externa bruttokostnader

Amortering

Den samlade skuldbördan inklusive borgens- och ansvarsförbindelser ska minska till högst 80 tkr per invånare år 2018.

Delmål 2017: Det ska amorteras minst 7 000 tkr under året.

Detta långsiktiga mål har kommunen strävat mot under ett antal år. I delårsbokslutet 2016 är den samlade skuldbördan ca 90 tkr.

Resultat

Resultatet ska uppgå till minst 15 000 tkr år 2017.

Budgetförutsättningar

Förutsättningarna för att sätta ihop ett relevant budgetunderlag har varit exceptionellt svåra i år. Svårigheter finns att bedöma flyktningmottagandets omfattning och storleken på statsbidrag från staten.

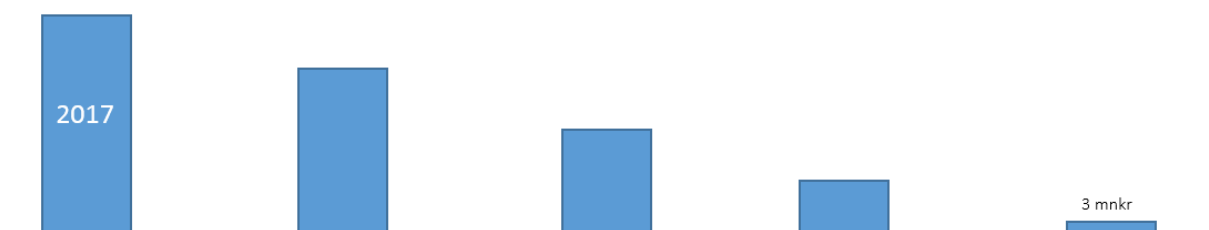
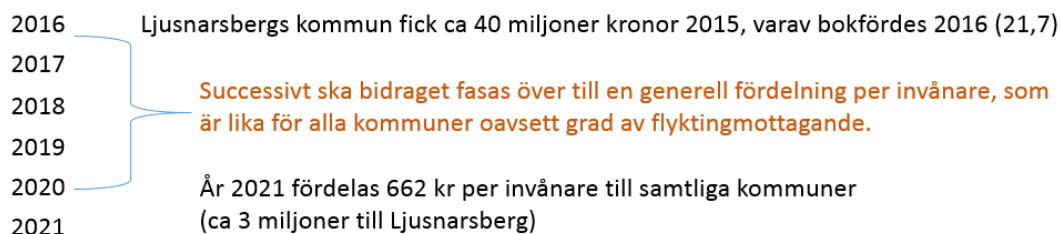
Enligt det preliminära beskedet 2016-10-12 från Finansdepartementet får Ljusnarsbergs kommun ca 18 067 tkr för verksamhetsår 2017. Tidigare besked under året gav förhoppningar om 20 773 tkr. SKL meddelar på sin hemsida att beräkningen är preliminär. *”Resultatet kan variera mycket beroende på hur stort antal asylsökande som ingår i underlaget. Antal asylsökande per kommun kommer i den slutliga beräkningen att bestämmas utifrån ett specifikt datum, senare i år. Om större anläggningsboenden i kommunen stängs eller öppnas innan detta datum kan det ge ett stort utslag på kommunens ersättning. SKL vill understryka att dessa preliminära uppgifter bör användas med försiktighet.”*

(<https://skl.se/5.58372ea51540eff6515f6a.html>)

Något definitivt besked har inte kommit kommunen till känna så sent som i november vilket försvårat planeringsförutsättningarna avsevärt. I kommunstyrelsens förslag till budget finns 12 425 tkr redovisade som extra statsbidrag. Kommunfullmäktige beslutar om budgeten den 8 december och det är ännu okänt huruvida finansdepartementet kommer att tillkänna bidragsnivåerna för landets kommuner dessförinnan.

Under de kommande fem åren ska statsbidraget som kompenserar för de ökade kostnaderna för flyktningmottagandet i kommunsektorn (de s.k. ”välfärdsmiljarderna”) fasas ut till att år 2021 fördelas ut med 662 kr per antalet invånare i kommunen. Osäkerheten kring Ljusnarsbergs kommuns resurstillskott kan illustreras enligt bilden nedan:

År



Så sent som den 6 oktober meddelade Migrationsverket i en skrivelse att det säger upp avtalen med samtliga två anläggningsboenden i kommunen och flyttar de asylsökande som bor där

till annan plats. Migrationsverket kallar det för *avveckling av överkapacitet*. Detta ändrar förutsättningarna i budgeten återigen. De som bor på anläggningsboendena Ritas hotell i Ställdalen

och Bångbro camping kommer att flytta ifrån kommunen under oktober-december.

Ritas hotell har 46 belagda platser och boendet planeras avvecklas under etapp 2, mellan den 17 oktober och 4 november 2016. Bångbro camping har 146 belagda platser och planeras avvecklas i etapp 5, mellan den 5 december och 16 december 2016.

På Bångbro camping uppges det bo många barnfamiljer. Att anläggningsboendet läggs ned kommer att påverka skola och barnomsorg, men det är oklart i vilken omfattning. Kommunen behöver ha beredskap för att kunna iordningsställa lokaler för förskolan och grundskolan i relation till behoven. För ändamålet finns 9 000 tkr i investeringsbudgeten för att möjliggöra anpassningar av lokaler med syfte att skapa långsiktiga förutsättningar.

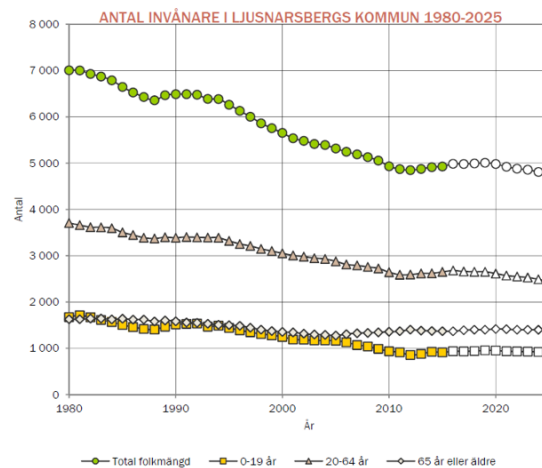
För att ytterligare belysa svårigheterna med att få statliga garantier, kan nämnas att kommunföreträdare och Migrationsverkets lokala företrädare träffades under ett möte i oktober där det meddelades att tidplanen som delgetts kommunerna inte kommer att följas. Ambitionen är för hög att flytta samtliga som bor på anläggningsboendena innan den 31 januari 2017.

Kommunen behöver ha ett resultat 2017 om lägst 15 000 tkr. Detta för att klara av att finansiera kommande investeringar enligt budget utan att behöva låna pengar. Enligt finansierings- och investeringsgruppens kartläggning av investeringsbehovet i kommunen 2014-2023 finns det ett antal stora investeringar som kommunen behöver låna till. Ett av dessa, som kan komma att bli aktuellt om inte allt för lång tid, är en utbyggnad av reningsverkets kapacitet.

En tid efter detta kan det bli aktuellt att se över allmännyttans större 70-talsbestånd i Krokfors och på Gärdet. För detta räknar kommunen med utgifter på ca 100 000 tkr och det kan inte möjliggöras genom egna medel. Det innebär att

kommunen bör vara sparsam med lånefinansiering av andra investeringar dessförinnan.

Befolkningsutveckling och prognos



Bilden på sidan är från Statisticon. Kommunen behöver fortsätta anpassningen till befintliga resurser. Det har blivit svårare att sja om befolkningsutvecklingen på senare tid då invandringen varit förhållandevis mycket högre än vanligt. Positivt är dock att kommunen haft is i magen när behovet av kommunal service ökade tillfälligt i flera verksamheter. Kommunen har så långt möjligt utnyttjat de resurser den haft i form av lokaler och administrativ personal för att mäka med den stora anhopningen. Kommunen sitter inte heller fast i avtal om boendeplatser med privata aktörer.

Det är av allra största vikt att kommunen tar hem de ungdomar som är utplacerade i andra kommuner och som inte har ett vårdbehov enligt LVU eller liknande LVU. Skulle befintliga placeringar kvarstå även efter halvårsskiftet 2017 skulle mycket stora summor pengar gå till spillo. För sex månader under 2017 handlar det om ca 11 000-12 000 tkr. Att hitta finansiering för detta någon annanstans i den kommunala budgeten är mycket svårt på kort tid och investeringsplaner måste i så fall skjutas på framtiden.

Förslag till budget 2017

RESULTATBUDGET 2017

-25 invånare (Cirkulär 16:51)

-1 öre skattesänkning

		Bokslut	Budget	Prognos	Budget	Flerårsplan	
Belopp i tkr		2015	2016	Juni 16	2017	2018	2019
Verksamhetens intäkter	Not 1	93 413	85 673	123 411	82 354	88 474	94 659
Verksamhetens kostnader	Not 2	-334 939	-327 512	-379 992	-338 827	-356 054	-374 906
Avskrivningar	Not 3	-6 423	-7 880	-7 880	-8 597	-9 478	-9 478
Behov av kostnadsreduceringar							5 281
VERKSAMHETENS NETTOKOSTNAD		-247 950	-249 719	-264 461	-265 070	-277 058	-284 444
Skatteintäkter	Not 4	173 117	183 087	180 574	184 540	192 107	199 983
Generella statsbidrag och utjämnning	Not 5	97 742	95 259	100 526	96 630	94 234	85 911
Finansiella intäkter		2 497	1 000	1 514	1 000	1 000	1 000
Finansiella kostnader	Not 6	-3 039	-3 100	-2 003	-2 100	-2 100	-2 450
RESULTAT FÖRE EXTRAORDINÄRA POSTER		22 367	26 527	16 150	15 000	8 183	0
Återställning av egna kapitalet							
ÅRETS RESULTAT		22 367	26 527	16 150	15 000	8 183	0

Noter till rambudget

Inklusive verksamhetsförändringar

		Bokslut	Budget	Prognos	Budget	Flerårsplan	
Belopp i tkr		2015	2016	Juni 16	2017	2018	2019
Not 1	Verksamhetens kostnader						
	Kostnader enl redovisning	-361 024	-354 175	-406 655	-365 489	-384 677	-403 530
	Interna poster	16 041	14 981	14 981	14 981	14 981	14 981
	Kapitalkostnader	10 044	11 682	11 682	11 682	13 642	13 642
	SUMMA	-334 939	-327 512	-379 992	-338 827	-356 054	-374 906
Not 2	Avskrivningar						
	Inventarier	-1 203	-1 413	-1 413	-1 958	-1 958	-1 958
	Fastigheter och anläggningar	-5 220	-6 468	-6 468	-6 640	-7 520	-7 520
	Nedskrivning	0	0	0	0	0	0
	SUMMA	-6 423	-7 880	-7 880	-8 597	-9 478	-9 478
Not 3	Skatteintäkter						
	Prel. kommunalskatt	173 245	183 046	180 994	184 540	192 107	199 983
	Slutavräkning	-128	41	-420	0	0	0
	SUMMA	173 117	183 087	180 574	184 540	192 107	199 983
Not 4	Generella statsbidrag och utjämning						
	Inkomstutjämning	62 036	60 456	65 949	67 495	64 821	61 937
	Kostnadsutjämning	6 305	5 321	5 318	7 647	7 592	7 545
	Fastighetsavgift	9 102	8 821	8 746	8 746	8 746	8 746
	Strukturbidrag	2 248	1 718	1 741	1 733	1 720	1 710
	LSS-utjämning	-48	1 178	1 036	-506	-502	-499
	Regleringsbidrag/-avgift	-175	-139	-169	-910	-2 043	-3 268
	Komp höjda sociala avgifter unga	370	0	0	0	0	0
	Extra statsbidrag prop. 2015/16:47 f	17 904	17 904	17 904	12 425	13 900	9 740
	SUMMA	97 742	95 259	100 526	96 630	94 234	85 911
Not 5	Finansiella kostnader						
	Räntekostnader	-3 039	-3 000	-1 903	-2 000	-2 000	-2 350
	Övriga finansiella kostnader	0	-100	-100	-100	-100	-100
	SUMMA	-3 039	-3 100	-2 003	-2 100	-2 100	-2 450
Not 6	Avstämning av balanskrav						
	Årets resultat	22 367	26 527	16 150	15 000	8 183	0
	Täckande av tidigare års underskott						
	Justerat resultat	22 367	8 761	16 150	15 000	8 183	0

Bildnings- och sociala utskottet

	Koder		2017			2018			2019		
	VHT	Ansvar	Kostnad	Intäkt	Netto	Kostnad	Intäkt	Netto	Kostnad	Intäkt	Netto
Verksamhetsförändringar											
<i>Bildning</i>											
Fria pedagog. luncher fsk Garhyttan	44011	521	164		164	164		164	164		164
Fria pedagog. luncher fsk Åstugan	44011	522	87		87	87		87	87		87
0,10 skolskjutshandläggare	44051	510	-50		-50	-50		-50	-50		-50
0,75 skoladministratör	44081	544	399	-399	0	399	-399	0	399	-399	0
Pedagogiska måltider förskola	40761	522	58		58	58		58	58		58
Pedagogiska måltider grundskola	44041	544	66		66	66		66	66		66
Köp förskola andra kommuner	40791	510	93	18	111						
Köp förskola privat regi	40792	510	-174	11	-163						
Köp fritidshem andra kommuner	42591	510	-40		-40						
Köp fritidshem privat regi	42592	510	-40		-40						
Köp förskoleklass privat regi	43591	510	-70	4	-66						
Köp förskoleklass andra kommun	43592	510	-85	-25	-110						
Köp grundskola andra kommuner	44091	510	622	-185	437						
Köp grundskola privat regi	44091	510	416	-24	392						
Köp grundsär andra kommuner	44391	510	213		213						
Köp gym.sär andra kommuner	45391	510	345		345						
Köp gymnasium andra kommuner	45091	510	0	585	585						
Köp gym.sär privat regi	45392	510	-160	10	-150						
Intäkter föräldraavgifter	40751	520	0	-200	-200						
Elevförändringar Garhytteskolan	44011	542	94		94	-23		-23	-23		-23
Elevförändringar Kyrkbacksskolan	44011	544	-910	0	-910	-1308		-1308	-1308		-1308
Anpassn barnantal förskolan	40xxx	52x	201	-40	161	478	-101	377	276	-174	102
Anpassn elevantal fritidshem	425xx	5xx	-95	-7	-102	-163	-19	-182	-120	-2	-122

	Koder		2017			2018			2019		
	VHT	Ansvar	Kostnad	Intäkt	Netto	Kostnad	Intäkt	Netto	Kostnad	Intäkt	Netto
Verksamhetsförändringar											
<i>Sociala</i>											
1,0 familjeterapeut	54011	420	336		336	1344		1344	1344		1344
0,5 handlägg enklare myndigh. utö	54011	420	246	-246	0	246	-246	0	246	-246	0
1,0 samordnare	54011	420	672	-510	162	672	-510	162	672	-510	162
Hyra lägenhet familjeverksamhet	54011	420	33		33	66		66	66		66
Familjehem vuxna	55611	420	132	-8	124	132	-8	124	132	-8	124
Institution barn/unga	56401	420	1416	-734	682	1416	-734	682	1416	-734	682
Familjehem barn/unga	56701	420	1608	-267	1341	1608	-267	1341	1608	-267	1341
Kontaktfamilj barn/unga	56812	420	64		64	64		64	64		64
Individuellt prövade insatser	56813	420		-17	-17		-17	-17		-17	-17
Övriga LSS	51391	420	2 758	-2 153	605	2 758	-2 153	605	2 758	-2 153	605
Fler vårdtygn och placeringar	51362	420	346	-37	309						
Personlig assistans vuxna	51336	430	1916	-526	1390	1916	-526	1390	1916	-526	1390
Personlig assistans barn	51336	420	434	-363	71	434	-363	71	434	-363	71
Vårdkedjan KNÖL/RÖL	51025	410	53		53	53		53	53		53
Inköp av 60 digitala trygghetslarm	51025	410	125	0	125	125	0	125	125	0	125
Intäkter äldreomsorgstaxa	51025	410		5	5		5	5		5	5
Avveckling fyra platser SÄBO	512xx	4xx	-700		-700	-700		-700	-700		-700
Summa Bildnings- och sociala utskottet			10 573	-5 108	5 465	10 514	-5 338	5 176	10 355	-5 394	4 961

Investeringsbudget

(Investeringsbudget sid 1 av 2)

Investeringar	Identifikationskoder			Budget	Plan	Plan	Plan	Plan
	Ansvar	Vht	Projekt	2017	2018	2019	2020	2021
Investeringar								
<i><u>Kostverksamheten</u></i>								
Övriga köksinventarier	140	086xx			200	200	200	200
<i><u>IT</u></i>								
Switchar och nätverksutrustning	120	08131		150	150	150	150	150
Serverar, PC, etc	120	08131		150	150	150	150	150
IT-utrustning inklusive läsplattor, skolan	510	43501		200	200	200		
Office 365	120	08131			300			
Ny skrivarlösning	120	08131		50				
Läsplattor kommunstyrelsen och utskott	122	10210			50	50	50	50
<i><u>Förskolan Garhyttan</u></i>								
Lekutrustning till gården	510	40771			75	75	75	75
Barnvagnsförråd	510	40771			200			
Solskydd	510	40771			75			
Utvändig målning, byte panel	170	40771			500			
Styrustrustning o fläktar ventilation	170	40771		300				
<i><u>Lokaler/fastigheter/inventarier</u></i>								
Ljusnarshallen	170	44071		1 200	21 835			
Byte tak logarna Abrahamsgård 400 tkr/tak	170			400	400			
Invändiga ytskiktsreoveringar gruppboenden	170				1 100			
Ny styrustrustning ventilation kommunhuset	170			100				
Nya fläktmotorer till ventilationsagg. socialkontor	170	01170		50				
Utvändig målning, ny solavskärmn. kommunhus	170	01170			550			
Utemiljöer, förskola och grundskola	521	40771			250	100	100	100
Kyrkbacksskolan etapp 2 projekt Totalmetodiken	170			200				
Anpassning lokaler grundskola och förskola	111	4xxxx		9 000				
Rödfärga byggnader o putslagning Abrahamsgård	170				50			
Utvändig målning södra flygeln Stora gården	170				100			
Uppgradering larmcentral kommun-, soc., Tingshus	170			195				
Byte av dagvattenbrunnar	170				200			

(Investeringsbudget sid 2 av 2)

Investeringar	Identitetskod			Budget	Plan	Plan	Plan	Plan
	Ansvar	Vht	Projekt	2017	2018	2019	2020	2021
<u>BKT</u>								
<i>Gator och vägar</i>								
Ombyggnad av gator i samverkan med VA	111	24912		2 625	1 200	1 200	1 200	1 200
Tillgänglighetsanpassning	111	24912		50	50	50	50	50
Broåtgärder efter besiktning 2016	111	24912		150	500	1 000		
GC-väg Kopparberg-Bångbro	111	24912			250	250		
GC-väg Kyrkbacksskolan-bryggeriet	111	24912			200	200		
Upprustning av gatuljusnätet	111	24913		300	960	1 040		
Ny gatubelysningsautomatik, nya abonnemang	111	24913		300	1 000	1 000		
<i>Park</i>								
Parkutrustning, planteringar, stenläggning mm	111	25020		200	200	300		
Allmänna lekplatser	111	25020		50	500	70		
<i>Idrott</i>								
Ställdalens elljusspår	111	34010			750			
Olovsvallen, komplettering befintligt staket	111	34010			100			
Olovsvallen, målning av sargen hockeyrinken	111	34010			50			
Badplatser, nya bryggor mm (prio Djäkens)	111	34010		60	80			
Bergslagsvallen, ny ventilation, ej godkänd OVK	111	34010		250				
Kopparberg, elljusspår, byte kvicksilverlampor	111	34010			300			
Fasad Bergslagsvallen	111	34010			50			
<u>VA</u>								
Mindre ledningsarbeten	111	86xxx		2 000	1 000	1 000	1 000	1 000
Finnhyttans vattenverk	111	86xxx		1 000	1 000			
Reservvatten	111	86xxx		250	5 000			
VA-ledningar Vårdcentralen till Wallmovägen	111	86xxx		1 000	2 000			
Bångbro reningsverk	111	86xxx			7 500	7 500		
VA-anläggningar ospecificerat	111	86xxx		250	500	500	500	500
Utbyte ledningsnät	111	86xxx		550	2 000	2 000		
Mindre vattenverk och pumpstationer	111	86xxx		250	500	500	500	500
<u>Renhållning</u>								
Fastighetsnära hämtning	111	87020			100	100		
Summa nettoutgifter kommuntotal				21 280	52 250	10 035	4 175	4 175

Kommunfullmäktige beslutar

att uppdra åt Kommunchefen att utreda organisationen för kommunens kultur- och fritidsverksamhet inbegripet kulturskolan och fritidsgården,

att uppdra åt Kommunchefen att utreda behovet av lägenheter inom särskilda boendeformer de kommande tio åren,

att uppdra åt HR-generalisten att revidera personalpolitiskt program,

att uppdra åt HR-generalisten att inom ramen för avsiktsförklaringen (*SKL augusti 2016*) "Åtgärder för ett friskare arbetsliv i kommuner och landsting" utreda ofrivillig deltid, förekomsten av delade turer samt sondera intresset på de kommunala arbetsplatserna att förändra arbetssätt, schemaläggning, med mera,

att uppdra åt Ekonomichefen att utarbeta en policy för finansiella placeringar,

att uppdra åt Socialchefen att utreda biståndsbedömningen gällande särskilda boendeformer och hemtjänst med anledning av den höga andel äldre inom särskilda boendeformer i kommunen,

att uppdra åt Bildningschefen att följa upp och utvärdera de satsningar på personella resurser som gjorts i grundskolan i den kommunala budgeten de senaste åren för att bedöma effekten för eleverna,

att uppdra åt Ekonomichefen att utreda behovet av arbetskläder till anställda inom kommunen,

att uppdra åt Folkhälsostrategen att kartlägga barnfattigdomen i kommunen och utarbeta en handlingsplan mot barnfattigdom,

att uppdra åt Folkhälsostrategen att kartlägga individer i utanförskap i kommunen,

att uppdra åt Kostchefen att revidera Kostpolitiskt program,

att uppdra åt Bildningschefen att utreda möjligheterna till simskola som en sommarlovsaktivitet,

att uppdra åt Fastighetschefen att utveckla verksamhets- och ekonomiuppföljningarna för allmännyttan,

att de kommunala verksamheterna får inflytande i processen att utforma Garhyttans förskolas utemiljö om Garhytteskolan skulle göras om till bostadshus med byggstart under 2017,

att ändring av detaljplanen avseende fastigheten bakom Kyrkbacksskolan sker med syfte att förändra trafikflödet ur trafikssäkerhetssynpunkt,

att kommunstyrelsen under år 2017 har rätt att omsätta lån, det vill säga låna upp belopp motsvarande belopp på de lån som förfaller till betalning under år 2017 och att omsättningen av lån

ska ske enligt delegationsordningen innebärande att ekonomichefen är beslutande i samråd med kommunchefen,

att för år 2017 fastställa föreliggande förslag till avfallstaxa innebärande höjd grundavgift samt årsavgift enligt föreliggande förslag från Bergslagens kommunal teknik,

att för år 2017 fastställa föreliggande förslag till slamtaxa innebärande en ökad avgift med 25 kr/tömning inklusive 4 kbm och 20 meter slagg och i övrigt enligt föreliggande förslag från Bergslagens kommunal teknik,

att för år 2017 fastställa föreliggande förslag till VA-taxor innebärande oförändrad taxa för en normalvilla som förbrukar 150 kbm/år och i övrigt enligt föreliggande förslag från Bergslagens kommunal teknik,

att tidigare års budgetuppdrag ska genomföras och rapporteras under 2017, samt

att i övrigt fastställa Budget 2017 och plan för 2018-2019 enligt kommunstyrelsens förslag.

Vidare beslutar kommunfullmäktige att följande uppdrag ska rapporteras till kommunstyrelsen och delges kommunfullmäktige:

Socialchefen ska utreda de ökade kostnaderna för korttidsverksamhet inom LSS barn.

Socialchefen ska utreda omfattningen av "kringtiden" inom hemtjänsten, det vill säga den tid som personal inte befinner sig hos kund, genom att implementera TES.

Socialchefen ska tillse att det införs intagningsstopp på Treskillingen för att möjliggöra en bättre planering av särskilda boendeplatser, vilket är målsättningen med den kostnadsreducering som anges i budgeten.

Ekonomichefen ska utreda de höga kostnaderna för Arbetsmarknadsenheten relaterat kostnaderna för ekonomiskt bistånd.

Kanslichefen ska göra en genomgång av samtliga budgetuppdrag för att utvärdera deras aktualitet och eventuell prioritering för genomförande.

Kostchefen ska redovisa vilka åtgärder som har vidtagits för att minska matsvinnet i enlighet med Avfallsplanen samt utreda råvarukostnaderna i jämförelse med andra kommuner i syfte att utvärdera utrymmet för inköp av ekologiska livsmedel.

Ledningsgruppen ska planera en "Strategidag" för kommunstyrelsen som inledning till kommande budgetarbete. Strategidagen ska innehålla djupgående analyser och möjligheter till diskussioner kring exempelvis tre verksamhetsområden som står inför utmaningar nu och framöver.

Kommunchefen ska kontinuerligt följa upp behovet av resurser kopplade till flyktingmottagandet och vidta de åtgärder som krävs för att anpassa verksamheten till behovet av kommunal service och mängden statliga bidrag.