

2020-01-31

Bildnings- och sociala utskottet

## **Uppföljning, bildningsverksamheten enligt årsagenda – Analys av kunskapsresultat och betyg (åk 6-9) höstterminen**

### **Ärendebeskrivning**

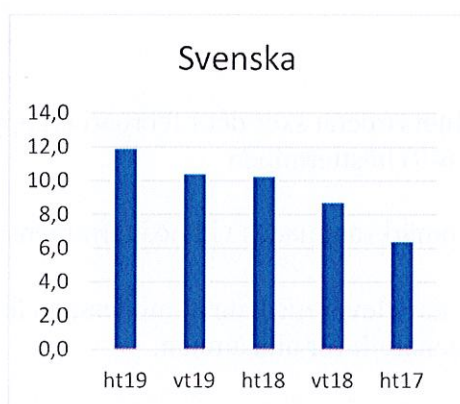
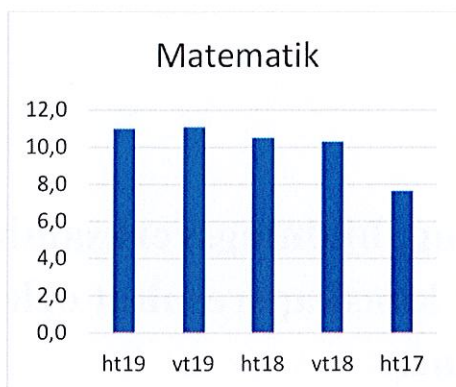
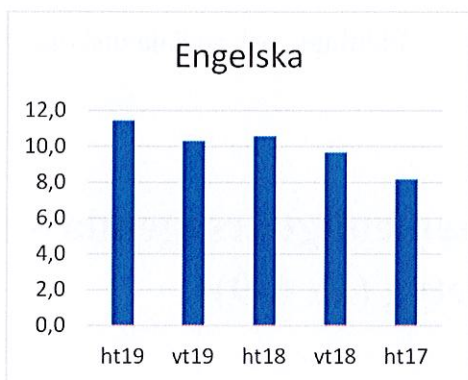
Som en del i det systematiska kvalitetsarbetet sker det i februari en uppföljning och analys av kunskapsresultat och betyg (åk 6-9) höstterminen.

Nedanstående delar var de som uppmärksammades vid höstterminens start 2019:

- Språkliga svårigheter påverkar elever med annat modersmål än svenska i stor utsträckning, vilket gäller generellt för alla ämnen.
- I flera ämnen finns ett behov av att tydliggöra kunskapsmålen för att eleverna bättre ska förstå vad som krävs för att nå målen.
- En väsentlig andel av pojkarna når endast betygsnivån E i sin kunskapsutveckling, vilket syns i flera ämnen.
- De finns en trend för att elever med enstaka underkända betyg under årskurs 7 ökar detta antal underkända betyg under senare delen av högstadiet.
- Det finns ett tydligt samband mellan stor frånvaro och svårigheter att nå kunskapsmålen för eleverna, oavsett årskurs.
- De klasser som har haft flera lärarbyten har lägre måluppfyllelse.

Här följer trenderna i de ämnens som måste vara godkända för att vara behörig till gymnasiet, svenska/svenska som andraspråk, engelska och matematik. Utöver dessa betyg ska ytterligare 5 vara godkända för att vara behörig till yrkesprogram eller ytterligare 9 för att vara behörig till ett högskoleförberedande program. För den senare behörigheten finns det även krav på att vissa ämnen ska ingå beroende på vilket program som söks. Vid beräkning av medelbetyget är F = 0, E = 10, D = 12,5, C = 15, B = 17,5 och A = 20 Svenska som andraspråk har utlämnats i statistiken då endast ett fåtal elever läser ämnet.

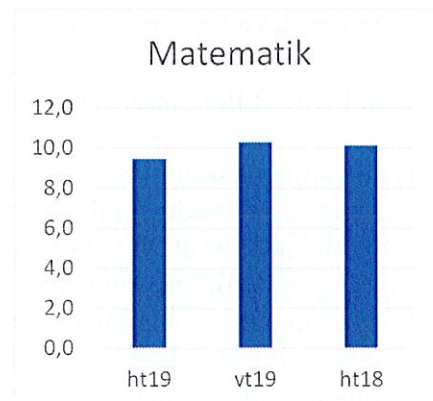
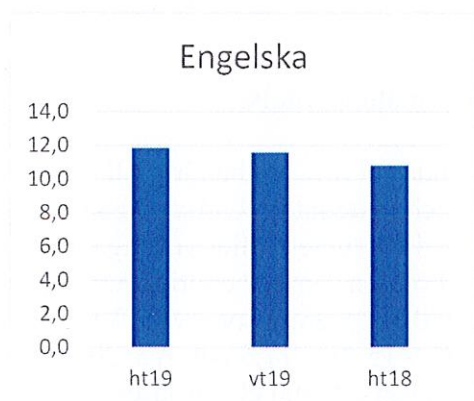
### Årskull 2004 (nuvarande årskurs 9):

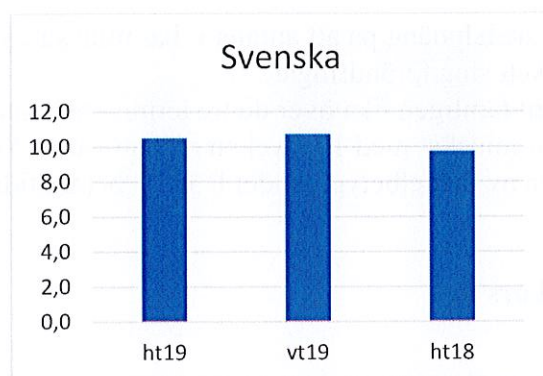


Den ökning av medelbetyget beror för engelskan på att flera elever har gjort förbättringar av sina godkända betyg. Andelen elever med betyget F är fortfarande detsamma, omkring 25 %.

I svenska beror ökningen istället på att flertalet elever gått från betyget F till E. Detsamma gäller för den lilla förändring som finns i matematik. Andelen F är i dessa ämnen 3 % respektive 12 % för hösten.

### Årskull 2005 (nuvarande årskurs 8)



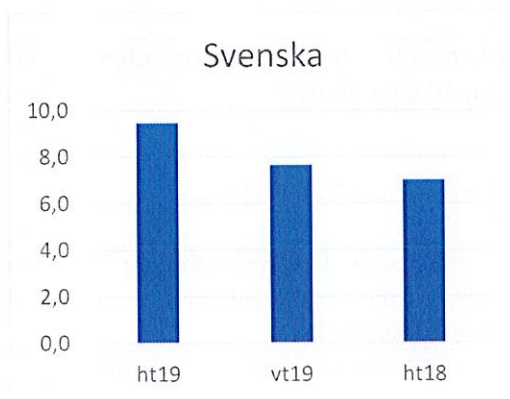
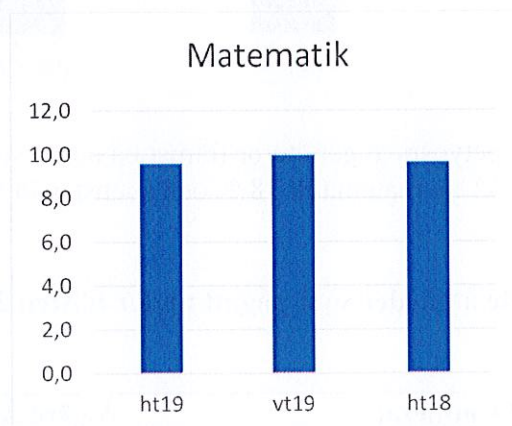
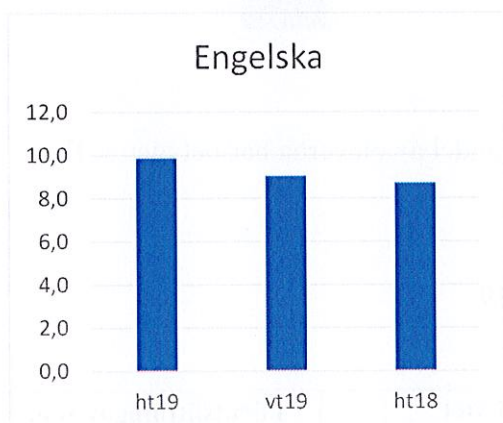


Den ökning av medelbetyget beror för engelskan på att en handfull elever har gjort förbättringar av sina godkända betyg. Andelen elever med betyget F är fortfarande detsamma, cirka 18 %.

Nedgången av medel för matematik beror på att en några elever med godkända betyg har gått ner till ett lägre godkänt betyg. Andelen med betyget F är 22 %.

I svenska är det inga elever på de översta två betygsstegen men det är istället lägre andel F, 14 %.

#### Årskull 2006 (nuvarande årskurs 7)

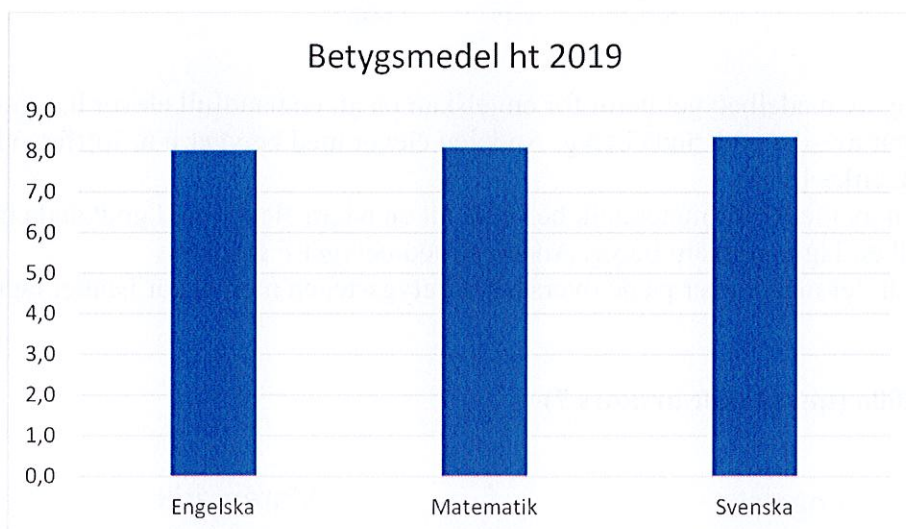




För engelsk beror ökningen av medelpoäng på att antalet F har minskat, andelen är 24 %. För övriga betygssteg har det skett små förändringar.

I matematik har betygsläget varit tämligen lika över de tre terminerna, andel F är 21 %. Avtalet elever med F i betyg har minskat med 10 stycken mellan våren 2019 och höstens betyg, vilket också ger ökningen av medelbetyg. Andel F är 19 % mot tidigare 39 %.

### Årskull 2007 (nuvarande årskurs 6)



Den låga betygspoängen beror främst på att en stor andel av eleverna har betyget F. För engelska 42 %, matematik 38 % och svenska 34 %.

### Planerade åtgärder som pågått under hösten 2019

Identifierat utvecklingsområde/Mål	Åtgärd/Aktivitet	Förutsättningar som behövs för genomförande
Ökad måluppfyllelse för elever med hög frånvaro samt de elever som ej följer ordinarie undervisningsgrupp	Arbeta för att öka närvaron enligt framtagna rutiner.  Arbeta med IKT-verktyg.	Alla måste registrera frånvaron så att det finns ett underlag att följa upp eleverna.  Tillgängliga datorer/Ipads
Stöd för elever med annat modersmål	Studiehandledare/språkstödjare måste finnas i verksamheten i tillräcklig grad.	Studiehandledare på samtliga språk
Få eller inga lärarbyten under pågående läsår.	Långsiktighet vid tjänstefördelning	

Stöd för elever i behov av särskilt stöd	Utreda behovet av särskilt stöd på elev- och organisationsnivå.  Arbeta förebyggande och strategiskt i EHT.	Implementera rutinerna för hur ärenden lämnas till EHT.  Regelbundna möten i EHT där arbete på organisationsnivå genomförs.
Utveckla ett tydligare tillvägagångsätt att visa kunskapskraven för elever/vårdnadshavare.	Kollegialt lärande	Avsätta tid för kollegialt lärande.
Arbeta strategiskt för ökad måluppfyllelse.	Kollegialt lärande med förstelärare.	Tydliga uppdrag till förstelärare.
Öka trygghetskänslan och studieron för eleverna.	Kontinuerligt värdegrundsarbete integrerat i den vanliga verksamheten samt riktade insatser.	All personal måste aktivt arbeta med värdegrundsarbete i sin verksamhet.
Gemensam syn vid bedömning och betygsättning.	Kollegialt lärande, utbildning via skolverket.	Rektor skapar utrymme för pedagogiska diskussioner.

Utöver att arbetet fortsätter enligt de påbörjade insatserna har ytterligare riktade insatser inletts vid terminsskiftet.

- På grund av den låga måluppfyllelsen och studieron i en av klasserna i årskurs 6 har klassen delats upp i två halvkor under vårterminen.
- För att än mer förstärka tidiga insatser kommer ytterligare en speciallärare att arbeta riktat mot förskoleklass och årskurs 1. Det medför att den speciallärare som tidigare var ansvarig för de allra yngsta kommer att kunna arbeta mer med de efterkommande årskurserna.

På personalsidan har två behöriga lärare anslutit inför uppstarten av våren.

### **Förslag till beslut**

Att bildnings- och sociala utskottet godkänner redovisningen och uppdrar till rektor att fortsätta enligt tidigare påbörjade insatser baserade på uppföljningen.

